



BLÅ BERETNING 2020

SYDSLESVIGSK FORENINGS 44. LANDSMØDE
21. NOVEMBER 2020 | SLESVIG

INDHOLD

Formandens beretning ved Gitte Hougaard-Werner	3
Beretning fra Kulturudvalget ved formand Knud Ramm-Mikkelsen	10
Beretning fra Teater- og koncertudvalget ved formand Tine Bruun Jørgensen	14
Beretning fra Årsmødeudvalget ved Fred Witt	17
Beretning fra Billedsamlingsudvalget ved formand Erik Fredens	19
Beretning fra Danevirke Museum ved museumsleder Lars Erik Bethge	21
Beretning fra Det Humanitære Udvalg ved formand Leif Volck Madsen	29
Statistikker Medlemsstatistik, alderspyramide, mødestatistik og de tilsluttede organisationers medlemsstatus	33
Regnskab	41
Grønt Regnskab	87

Dette skal så være min første årsberetning som landsformand. En beretning, der strækker sig fra sidste landsmøde til nu.

Mit formandskab begyndte med en del medieopmærksomhed, mange møder og det store Genforenings- og fødselsdagsår lige for døren. Det lovede godt – og vi var forberedte til fest og til at oplyse om vores daglige virke, om vores historie og betydning.

Faktisk var vi jo tyvstartet med Dronningens besøg i september 2019, en overvældende oplevelse og en god start på det fantastiske år med fokus på grænselandet, der lå forude, nemlig 2020.

Foreningslivet i SSF - det mangfoldige danske arbejde i distrikter og amter samt foreningsudvikling

2020 skulle dog ikke bare bruges til at fejre og markere festdage, tværtimod er hverdagen i foreningen det vigtigste arbejde, vi har. Det er her, de lokale ildsjæle knokler for at udbrede og fastholde dansk sprog og kultur i alle hjørner af Sydslesvig.

En af forretningsudvalgets vigtigste mærkesager er derfor, hvordan vi i fællesskab styrker dette lokale arbejde.

Vi er af den opfattelse, at 100-året for mindretallet også her en glimrende anledning til at se indad og udvikle vores egen forening, så vi trak alle hurtigt i arbejdstøjet.

Derfor startede vi ud med et hovedstyrelsesseminar, et lukket arbejdsmøde, hvor netop foreningsudvikling og en "SSF-værktøjskasse" blev sat på dagsordenen.

Vi startede arbejdet med oplæg og efterfølgende gruppearbejde ud fra spørgsmålet om, hvad der fungerer godt, hvad kan gøres bedre, og hvor skal vi sætte ind også set i lyset af samarbejdet mellem sekretariaterne og de folkevalgte.

De gamle garvede bestyrelsesmedlemmer har måske ikke brug for en vejledning til bestyrelsesarbejdet, men kan være til gavn som sparingspartnere for de nye i bestyrelsen og for de næste generationer, der heldigvis rykker efter.

Alligevel kan vi med fordel få lavet en værktøjskasse i form af en håndbog til bestyrelsesmedlemmer i både amter og distrikter lige til at udlevere efter en generalforsamling med nyvalgte eller til brug online. Den skal både beskrive, hvad SSF er, hvad vi står for, men også komme med ideer til årets arbejde, give en håndsrækning med regler og økonomi samt mange andre oplysninger.

Grundet Corona-situationen blev arbejdet sat på standby, men det er dog genoptaget og vil hurtigst muligt blive præsenteret for hovedstyrelsen, forhåbentlig blive godkendt og dernæst gjort tilgængelig for alle medlemmer og bestyrelser.

Ligeledes fik vi i fællesskab udarbejdet SSFs inhabilitetsregler. Vores organisationsudvalg var kommet med et velovervejet og detaljeret forslag, som hovedstyrelsen i en god proces har arbejdet med. Noget blev godtaget, andet ændret eller forkastet efter gode og åbne diskussioner. Afgørende var, at vi i fællesskab fandt en løsning med skærpet opmærksomhed på habilitetsspørgsmålet, uden dog at spænde ben for os selv på det folkevalgte område.

Vi har aftalt, at vi tager de endelige regler op til evaluering i løbet af foråret 2021.

Alt vores distrikts- og amtsarbejde var godt i gang, og en del generalforsamlinger var afholdt, da der så blev trykket på pauseknappen for os alle.

Situationen omkring Corona kommer jeg ind på senere.

Da vi langsomt startede mødeaktiviteterne op igen, kunne de sidste distrikts- og amts- generalforsamlinger og amts- generalforsamlingerne gennemføres, og selvom vores vedtægter kræver disse afholdt senest 1. april hhv. 1. juni, havde vi grundet den særlige situation kunnet skubbe og dermed lovligt indkalde i august og september.

Dette krævede dog også landsmødet skubbet til den 21. november af hensyn til indkaldelsesfristen på 8 uger, og alle delegerede skulle vælges på generalforsamlingerne først.

Jeg holdt ord og har deltaget ved 19 forskellige generalforsamlinger i år. Det har været en fornøjelse at være rundt i hele Sydslesvig og møde mange lokale ildsjæle og trofaste medlemmer. Det er alle jer og dem, der er fundamentet for foreningen, og uden arbejdet i distrikterne havde der ikke været behov for et forretningsudvalg. Med alle de input, oplevelser og gode, hyggelige møder er jeg endnu mere stolt af at være formand for SSF. Så en stor tak til jer alle herfra. Forretningsudvalget har været talstærkt repræsenteret ved alle amts- generalforsamlingerne. Vi har derfor et godt indtryk af det daglige arbejde.

Forretningsudvalget havde ligeledes et møde med repræsentanter for de 3 faste udvalg. Her

drøftede vi blandt andet, hvad dagsordenpunktet "nyt fra udvalgene" på hovedstyrelsesmøderne fremover skal indeholde. Vi blev enige om, at det skal bruges til små korte meddelelser på den ene side og på den anden side til en aktuell orientering om udvalgsarbejdet og emnekredse, der lægger op til debat.

I dag skal vi igen vælge repræsentanter til de 3 udvalg, og i Forretningsudvalget håber vi, at det lykkes at finde kandidater, der har lyst til at gå ind i det mere overordnede udvalgs- og foreningsarbejde.

Vi vil fremover holde møde med repræsentanter for udvalgene årligt. Det kan bidrage konstruktivt til, at kulturen – en af vores kerneopgaver – rykker endnu mere i centrum for SSFs virke, navnlig i relation til arbejdet i hovedstyrelsen og distrikternes kulturaktiviteter.

Foreningsudvikling betyder også, at vi internt ser på vores struktur, på om noget skal forandres eller med fordel kan effektiviseres. Dette er en løbende proces, som hovedstyrelsen også beskæftiger sig med.

Samarbejdet på tværs af mindretallet

Arbejdet i Samrådet har til tider været lidt anspændt men er nu præget af åbenhed, dialog og konstruktiv vilje til samarbejde.

I foråret afleverede forvaltningscheferne det stykke arbejde, der var givet dem i opdrag, nemlig en rapport om effektiviserings- og strukturmuligheder i hele mindretallet.

Rapporten blev offentliggjort, og der blev nedsat en struktur-arbejdsgruppe af samrådsrepræsentanter, der fik til opgave at komme med et bud på, hvordan vi skal komme videre

i processen, og hvordan vi får debatten rundt i hele mindretallet.

Vi blev enige om, at vi skal vide, hvad en fremtidig struktur skal kunne, og hvor vi i fællesskab vil hen. Vi skal fastlægge, hvad der udgør det danske mindretal, før vi forandrer den nuværende struktur. Vi skal ikke forandre bare for at forandre, men vi skal tilpasse strukturen, så vi bedst muligt kan opfylde vores fælles mål. Der-til opstillede vi en del dilemmaspørgsmål fra hverdagen, som alle kan forholde sig til, og som kan være en god start på debatten.

Vi har i SSF haft strukturdebatten på hovedstyrelsesmøderne, siden vi begyndte efter Corona-pausen og har senest aftalt at holde et arbejds-møde med henblik på hvordan vi griber arbejdet an og får lavet en endelig køreplan for strukturdebatten inden for SSF. I skrivende stund har dette møde ikke været afholdt.

En ting er dog klart, en sådan strukturdebat tager tid – og Corona gør og har ikke gjort det nemmere!

Det danske mindretal og 100-året for Genfor- eningen - i Coronas skygge.

Forbindelseslinjerne til Danmark

Fejringen af året 2020 blev fra dansk side skudt i gang den 10. januar både på Christiansborg og i Det Kongelige Teater samt med en festguds-tjeneste i Vor Frue Kirke den 11. januar.

Vi var i Sydslesvig klar til at markere 100 året for afstemningsdagen i zone 2 og en fredelig demokratisk grænsedragning, da alt blev anderledes. Corona-nedlukningen ramte os, og alt gik i stå. Ingen af os havde nogensinde regnet med, at det, der skete den 14. marts, var

muligt, og så netop i dette særlige år. Det er trist og ærgerligt, og det var nærmest grotesk, at alt lukkede ned og tilmed grænsen til Danmark lukkede præcis på denne dag.

Grænselukningen accepterede vi som en nødvendighed for at få Covid-19 under kontrol hhv. for at kunne styre udbredelsen, og det danske mindretal har selvfølgelig været og er stadig underlagt de almindelige retningslinjer og restriktioner. Da tiden dog kom, og der ikke længere var tale om sundhedsfaglige argumenter for en lukket grænse, har vi blandt andet sammen med SSW presset på for en genåbning. Vi appellerede til statsministeren om ikke at glemme grænselandet og mindretallenes tarv og gjorde opmærksom på vigtigheden af kontakten til Danmark og vedligeholdelsen af de nødvendige venskabsbånd og på grænselandets helt særlige forhold.

SSF har også via sit kontaktarbejde på Christiansborg forsøgt at påvirke udviklingen omkring grænselukningen positivt, hvilket til sidst lykkedes, omend i små skridt.

Regeringen og en række nøglepolitikere skal have tak for deres lydhørhed i denne sag.

Endvidere skal der rettes en tak til samarbejdspartnere på Christiansborg for velvillighed i forbindelse med planlægning af kontaktarrangementer mellem Folketinget og Landdagen i form af konferencer og besøg, selv om en større delegationsrejse for MFere til Sønderjylland, Sydslesvig og Landdagen i marts måtte aflyses. Man kan nu sige, at den 15. juni ikke kun kan fejres som den dag, Sønderjylland blev genforenet med resten af Danmark, men også som den dag, vi Sydslesvigere igen kunne rejse frit

over grænsen og dermed pleje vore venskabsforbindelser og familiære bånd til moderlandet Danmark, vel også en slags genforening efter 3 måneders nedlukning.

Statsminister Mette Frederiksen besøgte i den anledning mindstene ved Krusaa, hvor Christian den X. mødtes med sydslesvigere i 1920. Her mødtes hun ligeledes med repræsentanter fra mindretallet for at vende den aktuelle situation.

Nedlukningen betød også, at festlighederne i juli på kongeskansen ved Dybbøl med planlagt besøg af HM Dronningen og den tyske forbundspræsident blev aflyst. En pæn del af festlighederne på dansk side nåede at blive afholdt inden nedlukningen, mens der er omkring 800 ændringer i form af aflysninger, udsættelser eller tilpasninger i perioden fra 14. marts og frem til 12. juli. I alt 350 arrangementer håbes at kunne gennemføres frem til november 2020. En del af de planlagte aktiviteter er henlagt til foråret 2021, så vi har fortsat noget til gode.

Aflysningerne omfattede også folkemødet på Bornholm og de særlige folkemøder i Jelling og Ribe.

Coronavirus krævede en lockdown, som vi ikke har været ude for før, så vi stod med mange lokale og landsdækkende aktiviteter, der umiddelbart måtte aflyses. Årsmøderne og en lang række af SSFs planlagte kulturarrangementer blev aflyst, og foreningslivet gik nærmest i stå i løbet af foråret. Vi havde håbet at kunne starte op igen efter sommerferien men har i sidste ende måttet realisere, at også efteråret og julen er præget af Corona-smittetal og restriktioner.

Restriktionerne betød, at vores sekretariater ligeledes droslede ned på lavt blus og fungerede delvist via hjemmearbejde. SSFs huse, der normalt er steder, der "sprudler af liv", har altså stort set været mennesketomme i flere måneder. Jeg vil ved den lejlighed godt sige tak til alle vores medarbejdere, der har udvist forståelse og fleksibilitet i en svær tid.

Heldigvis er der dog kommet liv i vores amtssekretariater igen, så medlemsplejen og besøg på sekretariaterne atter er mulige. Der har selvsagt ligget en masse frivilligt bestyrelsesarbejde bag de utallige arrangementer, året skulle have budt på. Det har ikke været sjovt at aflyse, hverken for folkevalgte eller de ansatte, men helbredet kommer altid i først række.

Selvom der hen over sommeren har været en langsom åbning af samfundet og mindretallet, har det stadig været svært at planlægge lokale SSF-arrangementer på grund af utallige restriktioner og udfordringer. Mange steder har man forståeligt nok valgt at aflyse programmet frem til årsskiftet. Det er frustrerende at planlægge og lægge kræfter i noget, hvis det så i sidste ende må aflyses.

Kultur og traditioner bygger på fællesskab og nærvær, hvilket for tiden ikke er muligt i et naturligt omfang. Selv fællessangen må vi give afkald på, noget der forbinder og skaber identitet.

SSF har gennemført en række digitale events, bl.a. ved påske, på selve fødselsdagen og håber på nogle aftenmøder i løbet af efteråret, hvor SSFs 100-års jubilæum markeres.

Men det erstatter selvfølgelig ikke det fysiske møde, samværet og fællesskabet, som vi alle savner.

SSF i 100 år – jubilæumsbogen

Den 26. juni fyldte SSF 100 år, og det skulle vi fejre med et stort brag ved årsmøderne 2020. Men de blev som bekendt aflyst. Alligevel skulle dagen markeres. Blandt andet blev medarbejderne inviteret til morgenkaffe og hygge.

Der blev optaget et digitalt jubilæumsprogram på Flensborghus i løbet af dagen. Tak til Lars Salomonsen og Flensborg Avis for at optage, redigere og udsende programmet på avisens Facebook-side. Bag kulisserne havde Matthias og Rasmus arrangeret programmet. Tak til jer begge.

Programmet indeholdt sang og taler, som blev præsenteret af Alexander von Oettingen. Tak til alle medvirkende for de flotte indslag.

På den måde kunne medlemmerne hjemme fra deres stuer føle en smule fællesskab omkring denne festdag. Flere steder fandt fysiske møder sted. Blandt andet i Medborgerhuset, på Mikkelsberg og Slesvighus. Herfra streamede man så fødselsdagsprogrammet i fællesskab. Som Husum Amt skrev det på Facebook, man fejrede SSF med anstand og afstand. Tak til jer alle.

I anledning af dagen kunne vi alle læse en særlig udgave af KONTAKT med mange dejlige hilsner.

Statsministeren fremhævede, at vi er noget helt specielt i grænselandet, og at vi ikke er og heller ikke vil blive glemte.

Formanden for Folketinget, Henrik Dam Christensen skrev i sin hilsen, at vi i SSF gør et kæmpe arbejde for at holde danskheden i live syd for grænsen, at vi bygger bro og gør Danmark større.

Formanden for Sydslesvigudvalget, Christian Juhl kalder os et fyrtårn for mange andre mindretal, og Kultur- og kirkeminister Joy Mogensen nævner, at der uden SSF nok ikke havde været et så levedygtigt og mangfoldigt dansk mindretal i Sydslesvig i dag.

Desuden har der været utallige hilsner fra tysk side. Alle fremhæver SSFs betydning for mindretallet men også for forbundsrepublikken og landet Slesvig-Holsten. Vi er gode ambassadører for dansk sprog og kultur, er med til at skabe mangfoldighed og kan ikke undværes.

Alle øvrige foreninger og institutioner har ligeledes sendt dejlige hilsner og varmende ord.

Det er et fantastisk grundlag for os alle at starte de næste 100 år på – i fællesskabets tegn og med bekendelsen til det danske og mindretallet.

Hvad havde et sådant jubilæum været uden en jubilæumsbog? Forskningsafdelingen ved Dansk Centralbibliotek ved leder Mogens Rostgaard Nissen og Merete Bo Thomsen blev sat på opgaven. De har læst utallige hovedstyrelsesprotokoller, amts- og distriktsprotokoller og forsket i vores historie. I forordet står der *”Den Slesvigske Forenings historie er tæt sammenvævet med dens medlemmers, derfor har vi valgt at fokusere på forskellige temaer, der dels berører medlemmerne rundt om i de mange lokale distrikter, dels karakteriserer den udvikling, som det danske mindretal mere overordnet har gennemløbet i de forgangne hundrede år”* – en spændende fortælling og en flot bog, der blev præsenteret med en smule forsinkelse den 25. september ved et lille arrangement på Flensborghus. Tak til jer begge for et kæmpe stykke arbejde.

Ligeledes stor tak til Pædagogisk Salgscentral ved Ib Ansgar Jensen for finansiering af udgivelsen.

SSFs mindretalspolitiske arbejde i grænselandet og på forbundsniveau

Ud over vores kulturelle arbejde i Sydslesvig og kontakten til Danmark varetager SSF også en del mindretalspolitisk arbejde delvist i samarbejde med SSW her i grænselandet og på forbundsplan.

Vi er repræsenteret i DialogForumNorden, og SSF sidder i Mindretalsrådet i Berlin.

I DialogForumNorden, der er regionens mindretalspolitiske forum, er SSF repræsenteret ved formanden og generalsekretæren. Vi mødtes fysisk og orienterede om aktuelt, vendte Corona-situationen og blev enige om, at der på trods af muligheder for videomøder og Skype er hårdt brug for fysiske møder og fællesskabet i vore mindretal. Det er en vigtig del af vores DNA at kunne mødes omkring vores sprog og kultur.

I mindretalsrådet har møderne været videomøder. På grund af Corona-stilstanden og aflysninger er der ingen udadvendte møder i stor stil i 2. halvår af 2020. Halvåret vil blive brugt til at forberede møder og aktiviteter 2021 – fx møder med Innenausschuss og en parlamentarisk aften.

I år fik vi så lagt sidste hånd på vedtægterne til et "Mindretals-Kompetence-Netværk", fik afholdt en stiftende generalforsamling og fik ensstemmigt vedtaget SSFs deltagelse i dette arbejde i hovedstyrelsen.

Netværket er et praktisk samarbejdsorgan organiseret som e.V. På den måde bliver det muligt at søge offentlige midler til finansiering af fælles mindretalsprojekter, jf. § 8. Medlemskontingentet er fastlagt til 250 euro årligt.

Vi har valgt forvaltningschefer og ansatte til bestyrelsesopgaven, da det er en naturlig del af deres arbejdsområde. SSFs generalsekretær sidder som bisidder i bestyrelsen. Som formænd er vi selvfølgelig sideløbende orienteret og med til at gennemføre de forskellige projekter.

Mindretals-kompetence-netværket er en uafhængig konstruktion, der dog vil køre et uformelt parløb med DialogForumNorden.

Netværket vil være en naturlig del af SSFs nuværende europæiske mindretalsarbejde, sådan som det er forankret i foreningens resultat-aftale med Sydslesvigudvalget.

Med godkendelse af etableringen af dette netværk som e.V. vil det danske mindretal leve op til en af hovedrollerne på regionens mindretals- og grænselandspolitiske scene.

Sidst men ikke mindst havde vi besøg af Ministerpræsident Daniel Günther, landdagspræsident Klaus Schlie og Europaminister Claus Christian Claussen, der startede deres sommerrejse på Flensborghus torsdag den 20. august. I anledning af 100 året for grænsedragningen og det dansk-tyske venskabsår stod rejsen helt i mindretallenes tegn.

Vi havde et hyggeligt møde på Flensborghus, hvor blandt andet også mindretalsrådgiver Johannes Callsen deltog. SdU, SSW og SSF

orienterede om arbejdet og talte om identitet og forskellen på intergration og assimilation.

Efterfølgende udtalte landdagspræsidenten følgende "For Slesvig-Holsten er det vigtigt, at I bibeholder jeres kultur, at I holder fast i jeres sprog og identitet...", og ministerpræsidenten fremhævede, at han føler sig blandt venner, når han besøger mindretallet. For deres vedkommende fortsatte turen på Duborg-Skolen og næste dag hos det tyske mindretal og blev blandt andet omtalt i Sat1 og i Schleswig-Holstein Magazin på NDR samme aften.

Endnu et tegn på, at vi er gået fra et mod hinanden til et med og for hinanden, uden at vi opgiver os selv.

Afrunding

Dette år og denne beretning blev helt anderledes end forventet.

Corona og alt, hvad denne virus medførte og medfører har i den grad forandret vores hverdag og vores samvær.

Vi har hen over sommeren langsomt åbnet op for samfundet og mindretalslivet igen. Det sker dog stadig med tilbagefald og stor forsigtighed. Enkelte koncert- og teateroplevelser er os forundt, men meget må fortsat aflyses.

Vi har alle en stor opgave i at få vore medlemmer nænsomt og forsigtigt ind i vores mindretalshverdag igen, så livet kan gå videre.

Jeg vil afslutningsvis endnu engang sige tak til regeringen i København, til Folketinget og Kongehuset samt til den tyske regering i Kiel og i Berlin.

Der skal også lyde en tak til Grænseforeningen for det gode samarbejde og venskab henover grænsen. Det gælder både ledelse, ansatte og alle medlemmer og venner.

En stor tak til alle øvrige foreninger og institutioner i Sydslesvig for konstruktivt og godt arbejde i fælles sag.

En særlig tak til generalsekretæren og til alle medarbejdere på Flensborghus og sidst men ikke mindst tak til alle amtssekretariaternes ansatte, alle øvrige ansatte rundt om i Sydslesvig go til alle bestyrelsesmedlemmer for den utrættelige frivillige indsats og udholdenhed i disse Coronatider. Tak til alle vore medlemmer, fordi I holder fast.

Jeg har et håb om, at afsavnet af fællesskabet omkring dansk kultur og tradition, fællessang og hygge, noget der måske var blevet til en selvfølge eller måske endda en sur pligt for nogle, igen bliver noget, vi værdsætter og nyder. Først når noget bliver taget fra os, ved vi, hvor meget det betyder, så lad os sammen få gang i mindretalslivet igen. Langsomt, betænksomt og i fællesskab.

Grundlaget for alt dansk forenings- og institutionsliv er det folkelige og kulturelle fundament, som SSF i snart 100 år har haft ansvaret for at bevare og fremme.

Må dette fundament styrkes gennem en fortsat medlemsfremgang og medlemmernes klare bekendelse til danskheden, som den lever syd for grænsen.

Beretning fra Kulturudvalget ved Knud Ramm-Mikkelsen

Kulturudvalget er et af SSF's faste udvalg, og hvert år er det en stor fornøjelse at kunne få lov til at berette om året, der er gået, siden sidste landsmøde.

Kulturudvalget består af 4 medlemmer plus formanden, og når vi mødes, deltager kulturkonsulenten altid, samt ofte én eller flere af Generalsekretariatets medarbejdere.

Vi samles normalt ca. 8-10 gange pr. år, og får på møderne en orientering om afviklede arrangementer; tager stilling til diverse ansøgninger; tager stilling til, ofte mange, tilbud fra musikere, grupper, foredragsholdere, kor, kunstnere og mange andre, der gerne vil på tur til Sydslesvig, og have mulighed for at vise, hvad de kan. Derudover overvejer vi, hvad udvalget selv kan sætte i værk – og om vi måske kan inspirere andre, til at afvikle diverse arrangementer. Og endelig, meget vigtigt: Vi får en orientering om, hvor vi p.t. står med økonomien. Med de mange løbende arrangementer, kan de være svært at bevare overblikket over økonomi. Det er derfor særdeles vigtigt, at vi har ret præcise tal, når vi skal bevilge eller afslå ansøgninger.

Vi arbejder naturligvis inden for de vedtægtsbestemte formål, der siger, at vi skal gennemføre og støtte folkelige og kulturelle aktiviteter samt foredrag på amts- og distriktsplan og arrangere primært ikke-klassiske koncerter. Denne sætning har jeg og mine forgængere brugt de seneste mange år i vores beretninger. I år ville jeg lige tjekke, hvad der egentlig står på SSF's hjemmeside. Der står kort og godt: *Kulturudvalget arrangerer pop-, rock- og jazz-koncerter, poetry slam og andre moderne kulturtilbud for SSF. Det understøttes af SSFs kulturafdeling.*

Det gør vi. Blandt andet.

Arrangementer 2019 / 2020

En læsning af årsberetningerne tilbage i tiden vil vise en sand stjerneække af store og dygtige kunstnere – ofte musikere, som det har været muligt at præsentere for foreningens medlemmer. Der har gennem årene været en virkelig spredning af genrer, og hele Sydslesvig, mener vi, har været dækket godt ind i tilbud.

Listen af arrangementer inden for det sidste år vil også i år tilføje nye, gamle, store og gode navne, selv om listen, af meget kendte årsager ikke vil blive så lang som ønsket, håbet og planlagt. Og nu er jeg kommet et stykke ind i beretningen, inden jeg kommer ind på C-ordet, som virkelig har sat sit præg på dette års kulturarbejde.

Men inden det kom så vidt, blev der naturligvis afviklet en række arrangementer. Jazz i Medborghuset i Egernfærde er en god klassiker, der hver gang trækker et fint antal tilhørere. I efteråret var det sangerinden Birgitte Soojin, der kom med, som det hed: Friends. En fin aften. Der er også altid en række julearrangementer: Blandt andre: Nordisk Jul med Helene Blum & Harald Haugaard feat. Esbjörn Hazelius. I år i Slesvig med omkring 300 publikummer i, hvad der blev kaldt et fantastisk arrangement. Mark og Christoffer – igen igen – med en masse gæster i Flensborghus. Og så var der Funky Jul i Slesvig: Chris Grey and The Blue Spand gav koncert lige inden jul. Julemåneden begyndte faktisk d. 1. december med endnu et samarbejdsarrangement med firmaet Mittendrin GmbH, der ofte har gode danske og nordiske navne, hvor vi går i samarbejde. Denne gang var det gruppen Árstíðir, fra Island, der samlede næsten fuldt hus i Flensborghus' sal.

Med 680 betalende publikummer, er Nytårs-koncerten med Lauseniana i Harreslev vist vores største, faste kulturelle arrangement. Det er en stor omgang at få det hele organiseret, men det er samtidig en meget flot begivenhed, der er gennemført i mange år af distriktet i Harreslev. Jeg kan kun anbefale koncerten, der hvert år byder på festlig musik, spillet af et stort hold dygtige amatører, og hvert år med meget dygtige professionelle solister.

I løbet af februar var vi også blandet ind i koncerter med sangerinden Indra; en irsk aften med Downtown Dynt i Kobbermølle; den danske folkgruppe Phønix i Vanderup og Rebecca Lou, som VestKystKultur havde valgt ud.

"Jazz på Flensborghus" nåede 2 af de 3 planlagte koncerter. I januar en amerikansk saxofonløve, Walt Weiskopf, sammen med hans europæiske trio, hvilket vil sige 3 danskere; og en ung / yngre tysk kvinde, Sarah Elgeti, der de sidste 10–15 år har boet i Danmark. Hun kom med hendes kvartet, og leverede en meget fin aften af lidt anderledes jazz. Igen fungerede alt virkelig fint på Flensborghus, men da ingen af navnene var deciderede topnavne, endnu, var der for en gangs skyld ikke helt udsolgt til jazzkoncerterne.

Endelig vil jeg også nævne et foredrag på Harreslev Danske Skole med en dansk TV-personlighed, Hanne Lundblad, der er kendt fra, eller i hvert fald, været med til at lave den meget kendte tv-serie: Badehotellet. Den sendes på TV2, hvilket der vist er ret mange her syd for grænsen, der af forskellige grunde, ikke kan modtage. Det var en fin aften, men igen kunne vi glæde os over gæster nordfra, der var med til at fylde op i rækkerne.

Vi var faktisk helt henne med d. 11. marts, før det gik helt galt. Jeg havde den dag en samtale med Kulturkonsulent Nina, og vi mente bestemt, at vi godt kunne gennemføre den planlagte jazzkoncert med en engelsk sangerinde d. 13. marts – men i sidste øjeblik fik vi den aflyst, lige inden Claire Martin, som hun hed, satte sig ind i flyveren. Og det var godt, for det var ikke til at vide, hvornår hun kunne være vendt tilbage til England. Og så gik det ellers hurtigt med at aflyse – eller oftere, udskyde, arrangementer.

Det har været et frustrerende og langt forår og sommer. Aflysninger af fine og gode arrangementer har stået i kø – planlægningen af det kommende år har været meget vanskeligt – møder blev aflyst, og de helt vigtige ting blev aftalt pr. mail, hvilket har vist sig at være ok til "traditionelle" afgang, men har der været behov for diskussion, er et møde, ansigt til ansigt langt at foretrække.

Vi er nu langsomt ved at komme i gang. Der har været et par arrangementer rundt omkring, og i lørdags blev der afviklet en udendørs-koncert i Flensborghus' gård med et dansk navn: Elba, og et lokalt band: Salamanda. Et typisk arrangement med en stribe samarbejdspartnere. Denne gang var det SdU, Aktivitets-huset, Sønderborghus, Volksbad og SSF. Hvad der bestemt ikke var typisk var forholdene og vilkårene for at gå til koncert. Mundbind, naturligvis, til man sad på sin plads. Man måtte ikke stå op, eller synge med, og man måtte ikke røre dem, der sad ved siden af, med mindre det var en ægtefælle eller familie. Alligevel formåede den unge Elba og Salamanda, at lave et fint og levende show, på trods af flere meter hen til de nærmeste tilhørere. Men det er svære tider for livekunst p.t.

Den kommende sæson

Naturligvis er meget planlagt til efteråret, og en del har vi været nødt til at aflyse eller skubbe endnu længere ud. Og andre ting bliver afviklet under andre former en tænkt og planlagt.

Jeg har fået oplyst, at der har været en utrolig god vilje til at hjælpe med at få arrangementerne flyttet og skubbet, og alle har prøvet på at afhjælpe i situationen. Det gælder kunstnere, arrangører og ikke mindst på sekretariatet / sekretariaterne. Alle, der har været involveret, har ydet en kæmpe ekstra indsats, således at vi kan se frem til kulturarrangementer i de nærmeste måneder. Men under noget anderledes forhold end tidligere.

Et af de store problemer er plads, hvilket vi alle mærker til hverdagen. Også i dag her til hovedstyrelsesmødet. Men det giver store problemer, når der for eksempel kun må være omkring 50 mod normalt op til 200 tilhørere i Flensborghus' sal, som ellers bliver brugt meget. Og mange af de større sale, vi i mindretallet er beriget med, er slet ikke egnede til den nuværende situation. F.eks. med hensyn til antal toiletter. Og ekstra rengøring og afsprøjtning og så videre.

I Flensborg er det lykkedes at flytte en række arrangementer til Tyske Hus, hvor det med de nuværende regler vil være plads til ca. det samme antal, som vi normalt har på Flensborghus. Desuden har huset den professionalitet, der kræves i situationen. Andre steder bliver der arbejdet hårdt på at finde alternativer til de normale rutiner. Men det er meget vanskeligt.

De arrangementer, der p.t. er flyttet, er: De forbudte sange med skuespilleren Bodil Jørgensen og Martin Schacks Kvartet (22. oktober). Julekoncerterne med Harald Haugaard og

Helene Blum samt Mark & Christoffer. Endelig flytter "Jazz på Flensborghus" til Tyske hus. Jeg tror nok, at vi holder fast i vores 20 år gamle navn: "Jazz på Flensborghus", som virkelig er et kendt navn i miljøet både nord og syd for grænsen. Men her i efteråret kan vi præsentere Jesper Thilos kvartet (d. 5. november). Kjeld Lauritsens Hammond Trio med den franske violinist Caroline Bugala (d. 19. november), og endelig endnu et julearrangement, men hvilket: DR Big Band med deres jazzede og swingende juleshow, sammen med sangerne Miriam Mandipira og Bobo Moreno (d. 8. december).

Forårets "Jazz på Flensborghus" er faktisk også aftalt, men på grund af situationen vil vi gerne vente med at offentliggøre dem, da vi ikke aner, hvad der sker. Men 2 af de 3 er flytninger af aftaler. Én fra foråret, og én her fra efteråret.

I det hele taget afventer vi spændt på de kommende uger og måneder. Og som alle andre håber vi, at vi på et tidspunkt vender tilbage til normale tilstande.

Tilskudsordning

Et af de områder, vi i år har haft på programmet til vore møder er distrikternes brugerbetaling og ikke mindst vores tilskudsordning. Vi er næsten færdige med at diskutere, og principperne vil ikke ændre sig særligt meget. Vi er stadig parate til at hjælpe og støtte kulturlivet i først og fremmest distrikter og amter. Og vi er specielt parate til at støtte distrikter og amter, der har behov for støtte. Men er der nogle, der har godt fyldte pengekasser og bankbøger, mener vi ikke, at det er der, vi i første omgang skal sende penge hen. Amterne og sekretariaterne vil få en større rolle i at vejlede både distrikter, amter og kulturudvalget i, hvem der har behov for støtte til de ansøgte kulturarrangementer.

Retningslinjerne vil meget snart blive sendt ud til alle berørte.

Vi vil naturligvis også fortsætte samarbejdet med den lange række af foreninger, organisationer og institutioner, som vi har arbejdet sammen med i de sidste mange år. Det er underforstået, at det først og fremmest er danske, vi taler om, men vi har, og vil fortsat også have gode og givende samarbejde med tyske og andre, som vil være med til at opfylde vores formål: at lade Sydslesvig møde god dansk og nordisk kultur.

Vi støder af og til ind i problemer, når vi møder meget entusiastiske, venlige, dygtige og måske lidt insisterende privatpersoner, der har meget gode ideer, som egentlig lægger sig inden for vores områder. Der kan vi have vanskeligheder med at finde gode løsninger, hvis der ikke kan findes en forening, der går aktivt ind i et samarbejde. Men vi tager (ofte) samtalen, og ser, om vi kan finde gode løsninger.

Økonomien

Et punkt, som vi altid har på vore møder er, hvor vi står nu – rent økonomisk. Det har tidligere været vanskeligt at holde hånd i hanke med udgifter og indtægter, hvilket har besværliggjort behandlingen af ansøgninger, specielt i de sidste måneder af et regnskabsår. Vi har de sidste år følt os godt klædt på til at tage beslutninger. Tak til konsulenten og regnskabskontoret, at vi har denne vigtige service.

Afslutning

2020 har været et helt specielt år, som forhåbentlig bliver et enkeltstående år. Jeg håber meget, at vi i løbet af kort tid finder en måde at tackle de udfordringer, det giver, at en pandemi raser over hele verden.

På trods af langt færre arrangementer, har alle været særdeles aktive i et besynderligt foreningsår.

En stor og varm tak til alle vore samarbejdspartnere og alle i distrikter og amter for jeres store og aktive indsats for kulturlivet i en meget bred forstand.

Vi ser frem til det kommende års samarbejde, og vi i udvalget glæder os til deltage i små og store kulturelle arrangementer – uanset under hvilke vilkår de nu vil finde sted.

En stor tak til alle ansatte inden for foreningen, der i år har måttet arbejde endnu mere kreativt og hårdt, for enten at afvikle kulturarrangementer under vanskelige forhold, eller udskyde og aflyse allerede aftalte projekter.

Generalsekretariatets medarbejdere er naturligt dem, vi arbejder mest sammen med. Også her en stor tak til alle, så også vores udvalg kan arbejde til glæde for hele Sydslesvig. En speciel tak til Matthias Runge, der har virket som vikar for konsulent Nina i det sidste års tid. Han har været en meget inspirerende medarbejder, der har haft kompetencer og kontakter vi fint har kunnet bruge i udvalget.

Konsulent Nina er naturligvis en vigtig del af Kulturudvalget, og har som altid været dygtig og inspirerende, og hun sørger for, at vi er i god tid med at planlægge det meste. Tak for et godt og fortroligt samarbejde.

Endelig er der medlemmerne af udvalget: Det er, som i de forrige år, Kirsten Futtrup, Michael Juul Olsen, Bjørn Egeskjold og Eberhard v. Oettingen. Og som tidligere skrevet, er det en fornøjelse at deltage i kulturudvalgets møder og arbejde sammen med Jer. Tusind tak for det.

Beretning fra Teater- og koncertudvalget ved Tine Bruun Jørgensen

Som formand for teater- og koncertudvalget kan jeg se tilbage på en helt anden sæson end den vi havde planlagt.

I udvalget lever vi selvfølgelig op til de vedtægtsbestemte formål, som er at udbrede og pleje det danske sprog, værne om og fremme dansk samt nordisk kultur og drive folkeligt dansk virke i Sydslesvig via forskellige teaterforestillinger og ikke mindst klassiske koncerter, som bliver tilbudt rundt om i distrikterne her i Sydslesvig.

Teater- og koncertsæson 2019-2020

Vi havde i den forgangne sæson planlagt at tilbyde vores publikum 27 teaterforestillinger og klassiske koncerter: alle igen samlet i det velkendte brochureformat fra de forgangne år. Men desværre må vi her i slutningen af sæsonen konkludere, at vi måtte aflyse en del koncerter og teaterforestillinger pga. Covid-19 virussen.

Igen i år har vi i udvalget fået positiv respons på sæsonprogrammet, og kvaliteten har også været på et højt niveau næsten hele vejen igennem brochurens sortiment – og det tillader vi os at være lidt glade for og stolte over i udvalget.

Specielt glædede vi os i udvalget til vores sæsonafslutning "Fru Sauterne", som vi desværre allerede meget tidligt i sæsonen måtte aflyse, da arvingerne til Kim Larsen modsatte sig denne forestilling.

Vi indledte sæsonen med to flotte koncerter med Sønderjyllands Symfoniorkester, samt musicalen "Lyset over Skagen". Hvilket også var den voksenforestilling, vi fik solgt flest billetter til.

Grundlaget for sæsonen var lagt, efterfulgt af højdepunkterne som "Camille Clouds Brevkasse" og Folketeatrets "Så længe mit hjerte slår". Sidstnævnte forestilling havde vi nok alle forventet noget anderledes, end det vi fik set. Jeg blev i hvert fald igennem sangene katapultet tilbage til min barndom.

Børneforestillingen fra Folketeatret "Skatteøen" blev et sandt tilløbsstykke i Læk.

En forestilling, hvor alle billetter blev revet væk. Men også en forestilling, hvor nogle af de små blev lidt bange. Dette har vi selvfølgelig taget til efterretning og ændrer lidt i vores koncept til næste år. Mere derom lidt senere i beretningen.

Tre fantastiske og meget forskellige danseforestillinger bød denne sæson på i henholdsvis Flensborg, Husum og Slesvig. Gang på gang bliver vi imponeret over, hvordan danserne formår at inddrage os i deres skønne dansende fortælling.

I udvalget var vi noget splittet omkring forestillingen "Dansk, danskere", men vi blev enige om, at den skulle have en chance i Sydslesvig. Vi må dog blankt erkende, at denne form for humor og ikke mindst publikumsinddragelse ikke falder i helt så god jord i Sydslesvig.

Sønderjyllands Symfoniorkesters "Børnejulekoncert" blev afholdt i Egernførde; en fin koncert, hvor glade skolebørn bidrog til at skabe den rette julestemning.

Desværre fik vi ikke muligheden for en officiel Sæsonafslutning, så vi fik ikke meldt vore nye tiltag ud for den kommende sæson.

Vi vil nemlig tilbyde hele to familieforestillinger tilegnet forskellige aldersgrupper, og så kan vi efter lange forhandlinger og ikke mindst besigtigelser af lokaliteterne, annoncere at der i kommende sæson tilbydes opera i Deutsches Haus, også med mulighed for at booke bestemte siddepladser.

Vi oplever hele sæsonen igennem, at Sønderjyllands Symfoniorkester leverer den ene højt kvalificerede koncert efter den anden, og vi oplever også at vi har fået mobiliseret publikum mere lidt mere til koncerterne, hvilket vi glæder os over.

På koncertområdet må vi erkende, at vi i den forgangene sæson har indfriet vores forventning i forhold til billetsalget, men vi må dog også erkende, at der fortsat er ledige pladser til koncerterne, som vi gerne vil have besat.

Grænseoverskridende samarbejde

Vi har i år fortsat brugt tid på det grænseoverskridende samarbejde "Opera på grænsen". Det er et meget spændende samarbejde, der har til hensigt at kommunikere opera på en ny og folkelig måde. Det åbner ikke kun muligheden for at invitere et helt nyt publikum ind i genren, men også at overraske det eksisterende operapublikum. Som I jo sikkert har bemærket havde udvalget igen valgt at tilbyde én af deres forestillinger i den forgangene sæson.

Sidste år beklagede jeg, at vi ikke finansielt kunne understøtte Opera på grænsens forestilling i forbindelse med 100-året for afstemningen i 1920. Jeg kan dog med glæde berette, at vi har indgået et samarbejde med dem, så SFF støtter nu også denne forestilling.

I marts overgav vi dog vores plads i bestyrelsen til Jens Klastrup.

Vores samarbejde med BDN og Teater Møllen omkring forestillingen "Romeo og Julie" måtte vi desværre aflyse pga. corona. Vi håber dog, at vi kan tilbyde den forestilling næste år til sommer.

I SSF er vi medlem af "Danmarks Teaterforeninger" (DT), og det er til stor gavn for vores teaterarbejde i Sydslesvig. Udvalget deltager i de kurser, der tilbydes, og mange praktiske problemer løses med hjælp fra DT.

SSF er af Kulturministeriet udpeget til at være medlem af Folketeatret, som er Danmarks førende turneteaters bestyrelse. En aftale, der går tilbage til den tid, hvor amterne fandtes, og hver især sendte en repræsentant til bestyrelsen.

Denne opgave varetages af Lene Lass, som synes at det er en meget spændende position at varetage.

Børnefestival

Desværre blev Teatercentrums store årlige børneteaterfestival aflyst. Dette betyder dog ikke, at der ikke kommer Ungdoms- og børneforestillinger ud til institutionerne. Vi har fundet en holdbar løsning for den kommende sæson.

I sæson 19/20 blev det til 28 ungdoms- og børneforestillinger, som blev set af 1472 børn. Desværre blev vi også her nødt til at aflyse diverse forestillinger pga. den verdensomspændende virus.

En børneteaterforestilling, som virkelig fik sat sit præg på mig i år, var: *Teater Baglandet med forestillingen "Juhu det er regnvejr"*.

En forestilling til de mindste, hvor Sofie Pallesen formår med sin veloplagte mimik og sjove kropssprog at skabe magi ud af en helt almindelig morgenscene. Til sidst i forestillingen oplevede alle tilskuere store som små den dejlige børnefølelse at løbe igennem vandpytter og blive regnet på. Juhu!

Teater og koncertbrochuren 2020/2021

Teater- og Koncertbrochuren for 2020/2021 har I alle allerede modtaget, og vi håber, at I synes godt om tilbuddene. I udvalget har vi allerede modtaget de første positive tilbagemeldinger, hvilket vi naturligvis er taknemmelige for.

Tak til udvalget og ikke mindst en kæmpe tak til Kulturafdelingen specielt til Nina, Matthias og Claudia, og ikke mindst en tak til alle jer, der intensivt arbejder på at få kulturen ud i hver en krog af Sydslesvig – både som arrangører og som praktiske medarbejdere.

Den største tak skal dog gå til vores trofaste publikum, der altid støtter flittigt op om vore forestillinger og koncerter.

Beretning fra Årsmødeudvalget ved Fred Witt

Dette er min beretning som udpeget formand for årsmødeudvalget.

Efter landsmødet 2019 stoppede Gitte som formand for udvalget. Jeg overtog opgaven, dog i fællesskab med udvalget. Jeg var i forvejen udvalgets repræsentant i Hovedstyrelsen.

Årsmødets motto

Mottoet blev offentliggjort på landsmødet:

”Årsmøderne i Sydslesvig 2020. Sprog, sang, mening og mod – det danske mindretal i 100 år.”

Inspireret af Sigurd Barretts sang til mindretallet ”Man må trække en grænse”, hvor man i vers 4 synger ”Vi har sprog, vi har sang, vi har mening og mod”.

Plakat

Efter landsmødet gik udvalget i gang med det øvrige arbejde. Først skulle der laves en plakat. En ikke nem opgave i et jubilæumsår, og det tog da også længere tid end oprindeligt planlagt.

I sidste ende blev det en plakat af Timo Essner, der viser en fødselsdagskage med mange festende og syngende folk. Selv Dronningen er med på plakaten. Kom og se den og snak med udvalget om den.

Fødselsdagssang

I forbindelse med årsmøderne skulle Sigurd Barrett komme med koncerten ”Sigurd fortæller om genforeningen”. Derfor udskrev vi en konkurrence blandt skolerne om at skrive en fødselsdagssang til mindretallet. Melodien skulle være ”I dag er det Oles fødselsdag”. Præmien var en skolekoncert med Sigurd.

Mange deltog, og i vores takkebrev til skolerne, skrev vi blandt andet:

”I har alle vist, at I kan lege med sproget og lave en sang. I har en mening om mindretallet og fødselsdagen, desuden har I udvist mod ved at deltage i vores konkurrence. Det er ikke alle, der kan vinde og Sigurd har ikke haft det nemt, da han skulle finde vinderne.

Vi vil gerne takke jer alle for de fine sange og håber, at I prøver igen en anden gang. Et dansk ordsprog hedder ”tab og vind med samme sind”, så det håber vi, at I gør.

Samtidig ønsker vi alle vindere tillykke og håber, at I nyder jeres koncert med Sigurd til næste år. Den har I til gode.”

Der blev indsendt mange fine forslag og vindere blev Jens Jessen Skolen, Gottorpskolen, Ejderskolen sammen med Vestermølle Danske Skole. Endnu engang tillykke til jer alle.

Corona og aflysning

Vi nåede ikke at præsentere den endelige plakat inden Coronapandemien nåede Sydslesvig. Vi ventede og var meget spændte på, om vi overhovedet fik mulighed for at gennemføre disse særlige årsmøder. Men beslutningen faldt, og vi måtte se i øjnene, at vore festligheder ikke kunne gennemføres. Det var og er meget ærgerligt, men helbredet kommer altid i første række. At skubbe det til senere på året, var i sidste ende heller ingen mulighed.

Resten af forberedelserne faldt derfor til jorden. Vi ved dog, at mange allerede havde planlagt rigtig meget. Det skal I alle have tak for.

Vi har valgt, at vi næste år – 2021 – gennemfører vores jubilæumsmøder under det planlagte motto. Dermed håber vi, at jeres ideer og initiativer ikke er spildte. Alle ansøgninger fra 2020 kan altså overføres til 2021, hvis det

ønskes. Hvis der er ændringer i jeres allerede afleverede årsmødeskema, kan I meddele det til jeres amtskonsulent, gerne meget hurtigt, ellers bibeholdes jeres ønsker og meddelelser.

Der er derfor ikke mere at berette om årets festligheder.

Der skal dog siges, at vi fik en del medieopmærksomhed i forbindelse med aflysningen.

Det fremtidige udvalg

Der er valg ved kommende landsmøde. Vi mangler 2 nye personer til årsmødeudvalget, da Gitte og Jørn måtte stoppe, efter at vores inhabilitetsregler blev vedtaget. Vigtigst er formandsposten. Så I må gerne tænke over mulige kandidater til landsmødets valg. Hellere for mange end for få.

Gerne en fra hvert amt for at have hele Sydslesvig med i udvalget.

Måske er der også nogle unge i jeres distrikter der gerne vil være med.

Afsluttende tak

Stor tak til Nina, Matthias og Claudia for deres arbejde og hjælp.

Stor tak til Jens for gode møder i forbindelse med årsmødeplakaten.

Stor tak til hele årsmødeudvalget for dejligt og konstruktivt arbejde og fordi I altid kommer til møderne.

Og tak til alle – vi ses 2021 til den helt store fest.

Beretning fra Billedsamlingsudvalget ved Erik Fredens

Nyt depotrum på Husumhus

Vi var heldige i billedsamlingsudvalget, da vi den 11. marts samledes i Husum for at indrette det nye depotrum på Husumhus. Få dage efter lukkede samfundet som bekendt ned og herunder også landegrænsen. Men intetanende fremtidens restriktioner kunne vi arbejde tæt sammen – ingen afstand skulle afholdes, ingen masker skulle påklæbes – og vi kunne endda gå på fortovscafe og spise frokost bagefter. Det var både effektivt og hyggeligt, og så fik vi indrettet vores nye depotrum, som vi har fået ekstra, udover det, vi havde i forvejen oven på sekretariatet. Her fik vi ved fælles hjælp snedkereret et stort hyldesystem sammen, hvor der nu er plads til en anseelig mængde værker også af en markant størrelse. Det giver luft i det andet lokale, hvor pladsen allerede var blevet lidt trang. Det hele tager sig således mere overskueligt og præsentabelt ud.

I 1999 aflagde min forgænger Harry Jensen sin beretning for Hovedstyrelsen, og han meddelte, at SSFs billedsamling dengang bestod af 175 værker. I dag er denne samling vokset til ikke mindre 812 billeder – En anseelig vækst der udgør mere end en firedobling. Langt de fleste stammer fra donationer, og derudover har vi selv foretaget en del indkøb. Denne øgede mængde billedmateriale afspejler sig især på væggene rundt omkring i vore forsamlingslokaler, men også i vores depot, som vi nu heldigvis nu har fået udvidet med en hel del flere hyldemeter.

Digitale billedregistrant

Jeg bebudede sidste år, at vi hen over sommeren ville registrere hele billedsamlingen –

værk for værk. Dette er sket nu. På foreningens hjemmeside, kan man søge i registranten under kunstnernavn, eller man kan vælge at søge gennem motiv, hvor der er 29 søgemuligheder; såsom landskab, figurbilleder, abstrakt, design, skulptur etc. – det gør det nemt at orientere sig i samlingen. Man kan også direkte se, hvorvidt værkerne er tilgængelige eller udlånte. Dette sidste er dog stadig under udarbejdelse, men forventes snarest afsluttet. Vi kan således glæde os over, at vi har fået afrundet vore tre store projekter: registreringen af hele Chr. Schades donation, organisering af databasen så der kan søges målrettet i denne samt fået indrettet depotforholdene, så billederne både er opbevaret under forsvarlige forhold og således, at man kan orientere sig i lokalerne, når man vil udvælge billeder til låns.

Nyanskaffelser

Vi har besøgt Marie Fuhrmann enken efter Siegfried Fuhrmann med henblik på anskaffelse af et værk efter sidstnævnte. Siegfried efterlod sig en anseelig kunstnerisk produktion, herunder en hel del enestående bronzeværker, som specielt havde udvalgets interesse. Vi har hidtil ikke i særlig høj grad købt tredimensionale værker, men mest holdt os til fladen og dermed væggene. Dette ønskede vi at råde bod på. Efter grundige overvejelser besluttede vi os for en rigtig flot ko i bronze, anbragt på en opsats med en karakteristisk poleret kugle i midten. Der er her tale om en professionel afstøbning efter en sikker modellering i Siegfrieds hånd. Vi er meget tilfredse med den. Den måler ca. 40 cm i højden, og skal nok veje 5-6 kilo, så det er ikke en man lige løber med. Den har indtil videre fundet en plads på Mikkelberg.

Julemærket 2019

Julemærket var i år tegnet af Marit Beckmann. Jeg præsenterede hende i sidste års beretning, idet vi havde anskaffet os et stort fuglemaleri fra hendes hånd – et motiv fra Vadehavet. Et billede der nu hænger på Skipperhuset. Også julemærket kom til at stå i fuglenes tegn med en flot serie dyremotiver fra Vestkysten, holdt i julens varme farver. For første gang prøvede vi at sælge mærket online på hjemmesiden, altså et E-mærke, men vi må desværre konstatere, at det var med en begrænset succes, idet der kun blev solgt 9 eksemplarer heraf. Dette kan undre, da mange interesserede gennem årene har efterlyst netop denne adgang til julemærket. Det vil dog fortsat være muligt at købe E-mærket fremover, da vi føler os overbeviste om, at interessen kun kan være stigende. Jeg kan ved denne lejlighed ikke undlade at opfordre SSF til at anvende mærket ved sine digitale julehilsner. Det positive er til gengæld, at salget af de traditionelle julemærker har vist en lille vækst i forhold til året før, idet der er solgt 975 ark.

Kunstnerkort

Kunstkortet var ligeledes tegnet af Marit Beckmann og forestillede Sort Sol over marsken.

Donationer

Vi har også i år modtaget gaver, idet vi har fået overdraget tre malerier af Hans Busch-Alsen af Anne-Birgitte Jacobsen, samt et billede malet i sand fra Kirsten Jensen og ét af Aase Osholm. Det er vi meget glade for.

Tak

Vi har haft et fortrinligt samarbejde i vores lille udvalg, så der skal lyde en stor tak til Jytte Møller, Grethe Bay samt Lisbeth Kochanski. Jeg skal dog beklage, at Corona-krisen har ramt vores arbejde og forhalet flere processer, ligesom vi har set det i det øvrige samfund.

Beretning fra Danevirke Museum ved Lars Erik Bethge

For at starte med det bedste først: Årets højdepunkt var uden tvivl Hendes Majestæt Dronningens besøg på Danevirke i september 2019. Efter eget ønske besøgte Margrethe II Porten til Norden og museet. Sammen med en række æresgæster fik den arkæologikyndige regent af museumsleder Nis Hardt og to repræsentanter for Archäologisches Landesamt både præsenteret den ny udstillingsvæg om verdensarven Hedeby-Danevirke og en række spændende arkæologiske fund fra porten samt området omkring volden. Under besøget afslørede Dronningen også en officiel UNESCO-plakette for verdensarven Hedeby-Danevirke, der indeholder både den tyske og den danske version af verdensarvsstedets bopmærke, ved museet. Besøget har efterladt varme, varige minder på Danevirke – og forhåbentlig også hos de mange hundrede skoleelever og andre tilskuere, der bakkede op om arrangementet og trodsede den strømmende regn, for at få et glimt af Dronningen.

Besøgstal og Corona

Udviklingen på Danevirke Museum (DAMU) har i 2019 fortsat været præget af den gode udvikling, der begyndte forud for udnævnelsen af Danevirke og Hedeby til UNESCO-verdensarv i sommeren 2018, og som er beskrevet i den Blå beretning 2019. Mens danske gæster trofast har opsøgt museet, også før UNESCOs beslutning, bliver en stor del af den tyske befolkning og ikke mindst de tyske turister, som holder ferie i området, først opmærksom på Danevirkes betydning nu. De sidste års stigende tendens i besøgstallet fortsatte også i 2019, hvor museet med 24.651 gæster, deraf 11.546 betalende, kunne øge sit besøgstal med 20 % i forhold til det forudgående år.

Danevirke Museum åbnede sæsonen 2020 den 1. marts og havde åbent til lockdown i Tyskland den 13. marts. I dette tidsrum nåede 555 mennesker at besøge museet og/eller parken, hvilket svarer til mere end en fordobling af tallet for samme tidsrum i 2019. Dette svarede også fint til besøgsforventningerne for 2020, hvor DAMU, efter alt at dømme, stod til at forhøje sit besøgstal betydeligt henover hele året. Både med hensyn til nedlukningen den 13.03. og genåbningen den 19. maj valgte DAMU at følge sin regionale partner Schleswig-Holsteinische Landesmuseen inklusive Hedeby-museet. Lockdown omfattede også påskeferien, der traditionelt er højsæson for museet.

Efter at museet har kunnet genåbne under skærpede betingelser – bl.a. har antallet af samtidige besøgende i bygningen været limiteret til først 30 og senere 35 – har forventningerne til året hidtil ikke helt kunne indfris. I juni 2020 havde museet 37 betalende enkeltgæster og 388 gruppegæster mindre end i juni 2019. I juli måned steg antallet af betalende besøgende til gengæld med mere end 40 % i forhold til samme måned 2019. Dette skyldes sikkert, at flere, både i Danmark og Tyskland, holdt ferie i nærområdet. I august har der atter været et lettere fald i besøgstallene i forhold til 2019, dog kun et ret beskedent minus blandt de betalende gæster, på 65 voksne og 89 gruppebesøgende. I skrivende stund (sept. 2020) ser det ud til, at grupperne vender tilbage i større omfang. Dette er særdeles glædeligt, fordi gruppebesøg, især uden for hovedsæsonen, er en vigtig indtægtskilde for museet. Den videre udvikling afhænger dog fortsat stærkt af, hvilke regler der kommer til at gælde i resten af året.

Entrétab under nedlukningen har (beregnet på baggrund af sidste års besøgstal) været på mindst 7668 €. I juni kunne vi stort set holde skindet på næsen. Til gengæld har der i juli-august været merindtægter i entré i forhold til 2019 på næsten 11.000 euro. På den anden side står dog et behov for en del investeringer og ekstra løbende omkostninger, for at få museet gjort "Corona-sikkert", således, at der under bundlinjen stadig er et underskud i forhold til 2019.

Tallene må også sammenholdes med, at de stadigt stigende besøgstal lagde op til en gevaldig indtægtsstigning i 2020, der så hidtil ikke indtraf, fordi folk var forsigtige, fordi vores danske hovedkundekreds længe var afskåret fra et besøg på grund af grænselukningen og fordi grupperejser pr. bus til Danevirke, nærmest ikke fandt sted før anden halvdel af august. Derfor er det faktiske tab væsentligt højere end 2019-sammenligningen umiddelbart lægger op til.

At det ikke gik langt værre, skyldes ikke mindst, at museet havde ændret sin prisstruktur pr. 1. marts. Prisen for voksne besøgende blev forhøjet fra 3 til 5 €, til gengæld har alle børn under 16 nu gratis entre (hidtil 1 €). Grupper (hidtil 2 €) betaler nu 3 € pr. person hhv. 1,50, såfremt de samtidig har booket en guide via museet. Desuden er prisen for guidede ture sat op fra 50 til 60 € pr. time for bedre at matche priserne i Hedeby, 10 af dem går til museet. Dette har været med til at afbøde et endnu større tab i forbindelse med pandemien.

Det samlede økonomiske tab på grund af den totale lock down og de efterfølgende restriktioner, vil først kunne gøres præcist op til

december, når bl.a. museumsshoppens årsoverskud beregnes.

Formidling

DAMU har bl.a. imødekommet den alment voksende interesse for det største danske fortidsminde og verdensarven ved at udvide aktivitetstilbuddet i Danevirke Arkæologiske Park. I samarbejde med forhandler og håndværker Sven Hopp, som glædeligvis har etableret sin vikingebod foran museet, har der i efterårsferien 2019 for første gang været afprøvet et sammenhængende ferieprogram, der var målrettet børnefamilier. I samme regi blev der gennemført en stor bueskydningskonkurrence for vikingeskytter i den arkæologiske park i oktober.

2019 har der i alt været 2.358 skolelever på besøg på DAMU. I efteråret 2019 arrangerede skoletjenesten ud over de sædvanlige klassebesøg, også en række større og særlige arrangementer. Deriblandt var et længere samarbejdsforløb med en historieklasse fra A.P. Møller Skolen og et stort skoleprogram med 1864-soldater for en skole fra Esbjerg. Også i de to første martsuger 2020 fandt der en række delvist større skolebesøg sted, i alt fem, før Corona afbrød programmet og alle bookinger måtte annulleres. Før sommerferien var der kun et skolebesøg. Efter sommerferien til starten af september har der været 12 skoleklasser på besøg, så udviklingen ser ud til at være vendt. Men også her gælder det, at museet med 519 skoleelever fra marts til august 2020 nok ikke vil nå op på sidste års tal og slet ikke vil få den forventede tilvækst. Da skoleklasser har gratis adgang til museet og kun betaler for rundvisninger og andet program, er de økonomiske konsekvenser på dette område dog begrænsede.

DAMUs besøgstjeneste har i løbet af 2019 udviklet et omfattende program, der bl.a. også omfatter vikingeaktiviteter, kunstaktiviteter, familiefødselsdage og særlige vandringer som gruppetilbud. Programmet præsenteres i en ny folder, der er blevet fordelt rundhåndet i regionen og i mellemtiden er udkommet i 2. udvidet oplag. Formidlingsmedarbejder Lisbeth Bredholt-Christensen har desuden i 2019 og 2020 vist flaget på læringsmesser i Danmark for at gøre skolelærere opmærksomme på muligheden for et besøg på Danevirke. En promovering af DAMU ved de Historiske Dage i København i marts 2020 i en fælles bod med SSFs generalsekretær og Grænseforeningen måtte dog aflyses pga. Corona.

I december 2019 lykkedes det med hjælp fra Folketingets Sydslesvigudvalg at sikre besøgstjenesten for skoleklasser på museet med projektmidler for årene 2020-23. Inden for projektets rammer skal formidlingsmedarbejder Lisbeth Bredholt Christensen udvikle nyt materiale, der i højere grad knytter formidlingen af det historiske anlæg sammen med information om den danske befolkningsdel i Sydslesvig. Del af projektet er også, at skoletjenesten opretter et eget netværk for et tættere samarbejde med relevante aktører i og omkring mindretallet. Dette har, ligesom planlagte messebesøg, dog måttet aflyses i første halvår 2020. Desuden deltager DAMU fortsat i formidlingsarbejdet indenfor det regionale netværk Klasse Aktion.

I 2019-2020 har DAMU fortsat med at udvikle tiltag til at gøre et besøg på museet mere attraktivt for børnefamilierne. Der er bl.a. blevet udviklet en quiz til museets små gæster, der følger dem på deres vej gennem museet, hvilket bliver vel modtaget. Det øger helt øjensynligt

hele familiens besøgs kvalitet på stedet. Samtidig er der sørget for, at der i de nye udstillingsdele om Danevirke er flere ting at tage og føle på, deriblandt byggemateriale som kampesten, der blev hugget til for 1200 år siden eller teglsten, som blev brændt i 1100-tallet. Bag museet er der etableret en stor sandkasse, hvor især de yngre besøgende har mulighed for at afprøve reproduktioner af historiske spader, som er blevet fundet ved arkæologiske udgravninger i Danevirke. Her har skolelever også mulighed for at afprøve byggeri med teglsten, kampesten og træ. Sådanne tiltag vil vi gerne udvide, men desværre har de strenge hygiejneregler gjort det vanskelige at arbejde med genstande, som må berøres.

Da museet med sin begrænsede stab ikke er i stand til at tage imod de mange grupper, der ved siden af skolerne forespørger en guidet rundvisning på Danevirke, samarbejder vi med en god håndfuld frie guider, som står til rådighed med deres ekspertise. For at sikre kvaliteten af disse tilbud, der formidles via museet, har museet for 2020 planlagt en række videreuddannelses-arrangementer, der også har haft sigte på potentielle nye rundvisere. Den omfatter både egne foredrag og formidling af tilbud fra andre. Rækken har måttet stoppes medio marts på grund af Corona, men er startet op igen til september.

Udstillinger

Danevirke Museum åbnede efter vinterpausen den 1. marts med en særudstilling i anledning af 100-året for folkeafstemningen om grænsen. Udstillingen 100 år senere... Mindretalsliv i Sydslesvig i dag præsenterer pressefotos af mindretallets medlemmer og aktiviteter fra de sidste år. Den er blevet til i samarbejde med

fotograferne Tim Riediger, Lars Salomonsen og Martin Ziemer. Udstillingsåbningen var en succes og tiltrak omkring 100 mennesker. At den dermed endte med at blive det eneste større 2020-arrangement i Sydslesvig i første halvår, var der ingen der på dette tidspunkt kunne forudse. Særudstillingen var oprindeligt annonceret til tidsrummet 1. marts til 17. april, men da museet måtte lukke dørene på grund af Corona-restriktioner fra den 13. marts til den 19. maj, blev tiden forlænget til den 31. juli 2020. Talrige forespørgsler om netop denne forlængelse viste, at mindretalsmedlemmer oplevede denne udstilling som en væsentlig del af jubilæumsåret.

Museets andet store udstillingsprojekt i anledning af 2020-jubilæet har dog helt måttet udskydes og vil kun til dels kunne omsættes i indeværende år. Udstillingen *Vom Grenzkampf zur kulturellen Freiheit – 100 Jahre Minderheiten im deutsch-dänischen Grenzland* er blevet til som fællesprojekt med Deutsches Museum Nordschleswig. Projektets ene del består af udstillingsvægge med en komprimeret fremstilling af de to mindretals historie siden 1920, deres forhold til grænsen og den mindretalspolitiske udvikling, samt eksponater fra de to mindretalsmuseer. Denne udstilling, der blev til i vores regi, ledsages af en fotoudstilling med titlen *Ansigter 2020*, som omfatter moderne portrætter af 20 mindretalsmedlemmer og korte tekster med udsagn om deres forhold til mindretallene. Portrætteerne er taget af de sydslesvigske fotografer Tim Riediger og Martin Ziemer samt Lars Salomonsen og Lene Esthave fra Sønderjylland. Udstillingen – der er støttet af Den slesvig-holstenske Landdag og Investitionsbank Schleswig-Holstein – skulle have

været åbnet den 17. marts i Landdagen i Kiel, men blev aflyst på grund af Coronaudviklingen. Deludstillingen *Ansigter 2020* er blevet vist på Mikkkelberg Center for Nordisk Kunst i sommeren 2020. Dele af ansigterne vil også være del af de slesvig-holstenske 2020-festligheder, der i reduceret form gennemføres i Det tyske Hus i Flensborg til november. Den samlede udstilling i Kiel, inklusive den historiske del og eksponater, har dog måttet udskydes til februar 2021.

Den ufrivillige Corona-pause brugtes bl.a. på at udvide Danevirke udstillingen med en række mindre tilføjelser. Dertil hører en ny montre med Danevirke-byggemateriale fra 700-tallet frem til middelalderen og originale byggeredskaber, der også sætter tal på de enorme mængder af materiale, der blev brugt til det gigantiske bygningsværk. Derudover er der etableret en montre med genstande som belyser myten om Thyra Danebod og Danevirke. På museets vægge præsenteres nu også et lille udvalg af antikvariske kort og prospekter med særlig betydning for Danevirke, samt et stort maleri – en forstørret kopi af Lorenz Frølichs berømte billede af dronning Thyra, der får bygget Danevirke – som museet netop har fået som gave af Søllested Gymnastikforenings Venner med understøttelse af Grænseforeningen på Lolland. I mindretalsudstillingen er der etableret en skærmpresentation. Den kan dog kun afbøde en del af den mangel, der er opstået ved, at de iPads, der supplerer udstillingens genstande med tekst, ikke har måttet anvendes på grund af smitterisiko.

Den 15. august 2020 kunne DAMU åbne sin første arkæologiske særudstilling nogensinde med fund fra vikingebopladsen i Ellingsted. Takket være det gode partnerskab med Schleswig-

Holsteinische Landesmuseen lykkedes det at udlåne en række særdeles fine metalfund fra fundstedet ved det vestlige Danevirke, der først er blevet opdaget for syv år siden. Udstillingen "Ved vejen – vikinger ved det vestlige Danevirke" blev mulig, fordi museets anden samarbejdspartner Museum Sønderjylland generøst udlånte en splinterny klimamontre, så DAMU for første gang var i stand til sikkert at udstille fund af denne karat, der i Danmark uden tvivl ville gælde som danefæ. Vikingesærudstillingen er blevet taget meget vel imod efter åbningen den 15. august og må allerede nu, efter få uger, betragtes som en ubetinget succes. Ikke kun, fordi den gør museets tilbud mere attraktivt og tilmed trækker gæster, som ellers ikke ville have haft besøgt museet. Med Ellingsted-udstillingen lykkedes det dermed samtidig at markere overfor lokalsamfundene langs volden, at DAMU er deres museum og at museet er formidlingsstedet nr. 1 for Danevirkes arkæologi og historie. Udstillingen kan ses på museet frem til den 13. december, hvor DAMU går i vinterhi.

Både for 2020-udstillingen og vikingeutstillingen er der produceret særskilte kataloger, som fortsat kan erhverves på museet og også ud over udstillingernes varighed, fungerer som selvstændige publikationer.

Arrangementer

I starten af 2020 havde vi truffet en aftale med vikingegruppen Opinn Skjold om en række store fælles arrangementer i den Arkæologiske Park i løbet af året. En del af dem har måttet aflyses helt på grund af Corona-restriktionerne. Det gælder også for en række arrangementer og tilbud sammen med andre partnere. En planlagt "Ildens Nat" har dog kunnet omsættes

i mindre målestok og under hensyntagen til aktuelt gældende regler. Ildfesten den 5. september, der involverede frivillige både fra museet, vikingegrupper og endda Dannevirkes borgmester, trak ca. 400 besøgende i løbet af aftenen. Et femtimers program fra 17 til 22 gjorde det muligt, at folk kom og gik, således, at der på intet tidspunkt var mere end de 250 gæster, museet selv havde sat sig som limit. Arrangementet var en succes og lægger op til, at det gennemføres i større form i 2021, såfremt restriktionerne for offentlige arrangementer tillader det. Såfremt alt går vel, vil der i løbet af efteråret 2020, være en bueskydningsturnering og en juleafslutning ved museet.

Markedsføring

Museet har også 2019-2020 fortsat sine bestræbelser på at producere et tidssvarende informationsmateriale. I 2020 er der udgivet en ny folder med informationer om den Arkæologiske Park og museet, samt en folder med museets tilbud. Begge bruges som informationsmateriale ved volden og som reklamemateriale hos turistinformationer og hoteller i Sydslesvig, på messer mm. De vil i løbet af efteråret suppleres med en hårdt tiltrængt publikation om Danevirkes historie og arkæologi på dansk og tysk, som skal kunne erhverves under besøg på museet.

Museet har desuden i højere grad, ud over annoncer, gjort brug af digital markedsføring via sociale medier, især Facebook. En særskilt annonsekampagne, dér i forbindelse med genåbningen af grænsen har opnået en enorm spredning i Syddanmark. Samtidig har hjemmesiden danevirkemuseum.de fået et ansigtsløft. Den vil fremover ikke kun fungere som informations- og markedsføringsinstrument for

museets tilbud, men i stigende grad også bruges som et formidlings-instrument, der indeholder de grundlæggende informationer om Danevirke-anlægget og aktuelle tilbud.

Samarbejdet med andre aktører i verdensarven

Ud over sådanne egne tiltag, er formidlingen og markedsføringen af verdensarven sammen med de regionale partnere, blevet en væsentlig del af museets arbejde, og vi indgår i diverse fora sammen med fredningsmyndigheden Archäologisches Landesamt, museer, turismefagfolk og de forskellige politiske planer. Dette gælder ikke mindst for en fælles markedsføring af verdensarven Hedeby-Danevirke i Tyskland og Danmark, hvor der er udviklet en særskilt, samlende kampagne, der både foregår på de sociale medier og 2020 bl.a. også har ført til helsidesannoncer i syddanske dagblade. Museet indgår i dette samarbejde også med sin ekspertise mht. gæster fra Danmark og deres særlige tilgang til Danevirke og Hedeby. Analogt arbejdes der også på at finde frem til en fælles formidling af verdensarven. Efter inspiration fra DAMU, bliver der aktuelt opbygget en korps af "Welterbe Scouts", der analogt til elevambassadørerne på A.P. Møller Skolen og Duborg-Skolen, skal orientere jævnaldrende og andre grupper om det særlige ved verdensarven. DAMU indgår som partner i projektet, der er startet i samarbejde med UNESCO-skolen i Kappel. Fra organisatorernes side er der et håb om, fremover også at kunne involvere A. P. Møller Skolen og andre skoler i regionen i projektet. Formidling og marketing vil kombineres i en ny hjemmeside haithabu-danewerk.de, der orienterer omfattende om verdensarven og forventes at stå færdig inden udgangen af 2020.

Vi har været involveret i udviklingen og får på denne måde en yderligere digital platform sammen med de andre partnere.

Stor opmærksomhed har der været omkring processen for jordudskiftning (Flurbereinigung), der startede i 2020. Den skal i de næste årtier sørge for, at der bl.a. ikke drives landbrug lige op ad volden, således at den kan opleves bedre henover hele strækningen. Andre regionaludviklings-tiltag, der er skudt i gang i 2020 omfatter bl.a. væsentlige mål for Danevirke som en gennemgående vandre- og cykelvej langs volden, overnatningssteder (shelters) langs volden, en udvikling af tilbud ved vestenden i Hollingsted og Ellingsted mv.

Bindeled for mange af disse aktiviteter er i stigende grad foreningen Haithabu und Danewerk e.V. (hidtil Danewerk-Haithabu e.V. men nu tilpasset verdensarvens navn), der samler de centrale aktører. Indtil 2020 har Nis Hardt været medlem af foreningens bestyrelse, der træffer de daglige beslutninger. Posten er nu overtaget af Lars Erik Bethge. I forbindelse med vedtægtsændringer er det i øvrigt netop lykkedes at sikre museet en permanent plads i bestyrelsen.

Danevirke Museum er ikke kun verdensarv, men også del af et lokalsamfund. Derfor søger vi samarbejdet med Kreis Schleswig-Flensburg, Amt Haddeby og især Gemeinde Dannewerk. Kooperationen er tæt og tillidsfuld. Den nye museumsleder har været inviteret til at holde tale ved kommunens nytårsreception i januar 2020 og et kommunerådsmøde i slutningen af august måned. At kommunerådet i første omgang, med yderst snævert flertal i sommeren 2020 ikke har bakket borgmesterens ønske

om tosprogede byskilte op, er beklageligt, men noget, der forhåbentligt vil kunne tages op igen på et senere tidspunkt. Samtidig har kommunerådet vist sig særdeles åbent overfor at DAMU må bruge et stort kommunalt areal lige bag Valdemarsmuren til formidling i parken.

Til det gode forhold til lokalsamfundet, hører selvsagt også et godt naboskab med det SSF-distrikt, som museet deler bygning med. Vi er særdeles glade for, at distriktet har forståelse for, at vi benytter os af forsamlingshuslokaliteterne til at skabe de bydende nødvendige rammer for kontorarbejde, mødeaktivitet og skoletjenesten, som den gamle museumsbygning ikke giver mulighed for. Tak for det!

DAMU har fortsat og udvidet det gode samarbejde med Archäologisches Landesamt Schleswig-Holstein samt museerne Stiftung Schleswig-Holsteinische Landesmuseen og Museum Sønderjylland, der i år bliver særdeles synlig i form af Ellingsted-udstillingen. Men også derudover indgår vi i en tæt dialog med disse institutioner om aktuel arkæologisk viden om Danevirke, samt en videreudvikling af DAMU og museumslandskabet i regionen.

I 2020 har vi også øget kontakten til verdensarven i Jelling og drøftet mulige samarbejdsflader med lederen for Nationalmuseets filial dér, Kongernes Jelling. Jellingdynastiet har spillet en væsentlig rolle i forhold til Danevirke-Hedeby i 900-tallet, og vi har ikke mindst den legendariske Thyra Danebod tilfælles. Første små fælles tiltag er dog blevet stoppet af pandemien, så det foreløbigt er blevet til, at vi orienterer hinandens gæster om den andens tilbud.

Danevirke Arkæologiske Park

Takket være museumsleder Nis Hardts engagement, har museet i mange år være ankerpunkt og drivkraft i etableringen af den Arkæologiske Park. Museet er 2020 fortsat med at være en vigtig part når det gælder formidlingen, udviklingen og vedligeholdelsen af dette fortidsminde. I 2019 og 2020 har det især været præget af den hårdt tiltrængte renovering af Valdemarsmurens synlige ruin. Hvor afgørende Nis' rolle har været igennem de sidste to årtier kan ses af den kendsgerning, at voldens ejer, Kreis Schleswig-Flensburg, efter hans pensionering har hyret ham som medarbejder. Med sin arkæologiske ekspertise og store viden om Danevirke, skal han holde øje med de pågående renoveringsarbejder, der forventes at vare indtil juni 2021.

Desuden udvikles der 2020-21 i Danevirke kommune et såkaldt Freiraumkonzept, der især skal udvikle tiltag til forbedring af opholdskvaliteten. Vi har indgået et tæt samarbejde omkring denne planlægning og har mulighed for at sætte et afgørende præg på forholdene i og omkring den Arkæologiske Park. Dertil hører bl.a. bedre rundture omkring fortidsmindet og en afklaring af parkeringsforholdene, da de aktuelle kapaciteter ikke er tilstrækkelige til at klare en øget interesse som i juli og august måned.

I løbet af året har der også fundet sonderinger sted mht. brugen af Danevirke kommunes førnævnte areal til museal formidling i parken. Da fredningsmyndighederne dog har ytret betænkeligheder mht. større visualiseringer af Danevirke så tæt på volden, vil der dog foreløbig nok ikke blive gjort brug af denne option.

Personale

Museets ledelse overgik pr. 1. februar 2020 til Lars Erik Bethge. Som kommunikationschef for SSF, har han allerede været ansvarlig for museets kommunikation og markedsføring og som sådan også været en fast del af verdensarvssamarbejdet siden 2018. Bethge overtog efter arkæologen Nis Hardt, som gik på pension efter næsten 21 år som museumsleder på Danevirke pr. 1. maj 2020.

Nis Hardt har glædeligvis fortsat stået til rådighed for museet som "one-dollar-man" og bl.a. varetaget den faglige kuratering af vikingedstillingen. Han står også fortsat i spidsen for museets lille "1864-hær". En planlagt afskedsreception for Nis med samarbejdspartnere fra Tyskland og Danmark har desværre måtte aflyses pga. Corona, men kan forhåbentlig afholdes i løbet af efteråret 2020.

2020 har generelt bragt en stor omvæltning i museets personalestab. Uve Petzke-Loeck tog over som vicevært efter Ejgil Linde i starten af året. I februar kom Finja Schulz til som receptionist og kontorassistent, efter at receptionist Liselotte Selling Poulsen i efteråret 2019 valgte at søge nye græsange. Holdet har fået engageret og kompetent understøttelse af praktikant Carolin Schuldt, der er studerende og fra medio maj til medio oktober understøtter besøgstjenesten. Hun er især med til at udvikle nye tilbud til børn.

Danevirke Museum er en lille institution, der bærer på en stor arv. Dette ville slet ikke være muligt uden engagerede ildsjæle der brænder for stedet. Derfor skal den største tak lyde til museets dygtige medarbejdere, som til dagligt tager imod stadig nye udfordringer og uden

tøven gør en indsats ud over det forventelige, når der er brug for det. Og en kæmpe stor tak til alle dem, der på den ene eller anden måde med deres frivillige engagement bidrager til, at Danevirke Museum fortsætter med at være et lærerigt, spændende og hyggeligt sted at være.

Beretning fra Det Humanitære Udvalg ved Leif Volck Madsen

Klubberne

Først et par tal. Vi har i årets løb fået indberetninger om liv og aktiviteter fra 30 af de i alt 40 klubber, der kører i vores regi, og de fortæller os, at klubberne i alt har afholdt knap 700 møder med i alt ca. 11.000 deltagere.

Disse indberetninger beder vi om, dels for at få en fornemmelse af, hvordan det går i de meget forskellige klubber, og dels for ved samme lejlighed at minde dem om, at vi gerne står til rådighed med råd og dåd, hvis de har brug for det.

Og i kraft af den kontakt har vi også efterhånden et ret tydeligt billede af, at "klublivet" efterhånden er en aktivitet, der ikke længere synes at appellere lige så stærkt til vore seniorer, som det var tilfældet for bare år tilbage.

Alle årene har der været en del små klubber, hvis medlemmer hyggede sig med at mødes, ofte hos hinanden, til en kop kaffe og en god nabosnak.

Der blev strikket og broderet og måske også produceret anden form for husflid, og det var bare godt.

Men problemet er, at de ikke kan tiltrække nye medlemmer. Der er blevet færre af de hjemmeløbende husmødre; familiemønstret blev et andet, og behovet for sådanne klubber er ikke så stort længere.

Men der er jo også de andre større klubber med hyppige møder og med forskellige tilbud om kurser og andre aktiviteter.

De er der stadig, og der er også klientel til sådanne klubber, men de har fået andre pro-

blemer at slås med, nemlig at finde folk til at påtage sig det frivillige store arbejde med at tage dagligt ansvar i klubben.

I efteråret 2019 deltog jeg i lidt af et krisemøde i en sådan klub. Den havde bestået i et halvt hundrede år, de sidste 38 år med den samme leder.

I mange år var der kommet en 30-40 til samvær en gang om ugen, og man havde etableret et stort hold damer, der på skift sørgede for kaffe og kager, og man havde skiftende programpunkter til hvert eneste møde.

Men nu ville (kunne) lederen ikke mere; alderen trykkede og helbredet var ikke det bedste, men selv blandt de mange, der havde været med i mange år, var der ingen, der havde lyst til at opgaven op.

Forsamlingen var ked af at skulle lukke butikken; jeg foreslog, at de til en begyndelse kunne drosle aktivitetsniveauet lidt ned – fx nøjes med at mødes en gang om måneden i stedet for ugentlig – et halvt års tid; så kunne det jo være, at der var nogen, der ville melde sig. Det gjorde de, men der var stadig ikke nogen, der meldte sig!

Så nu er klubben blevet lukket ned; kasseren beholdt klubbens likvide midler indtil videre, men hvis der ikke sker noget inden sommerferien, vil kassen iflg. vedtægterne blive overdraget til SSF.

Medarbejderudflugt

Og apropos klubberne! Den årlige udflugt, som Det humanitære Udvalg indbyder klubbernes ledere og deres medhjælpere til som en tak for deres indsats, gik i år til Rendsborg.

Vi besøgte først den danske kirke i Rendsborg, hvor John Windberg tog imod os og fortalte om kirken og menighedens historie.

I 1946 og 47 forsøgte man at låne/leje sig ind i to forskellige tyske kirker, men det blev til afslag begge steder.

I 1948 blev der så indkøbt en barak fra en af de tyske flygtningelejre i DK, som så i december samme år blev indviet og taget i brug som dansk kirke, og menigheden i Rendsborg blev således den første uden for Flensborg, der efter krigen fik sin første egen kirkebygning. Den nuværende kirke stammer fra 1966.

Derefter kørte vi til Ejderhuset i Büdelsdorf, hvor vi blev modtaget af SSFs amtskonsulent og hendes gode hjælpere, som stod parate med et lækkert kaffebord. Samtidig fik vi en orientering om huset og SSFs arbejde i dette vores sydligste amt.

Eisenkunstguss-museet var næste stop; her beundrede vi det store udvalg af støbejernskunstværker, kunstfærdige kakkelovne og store og små statuer og buste, der i årenes løb var blevet til i jernstøberiet Carlshütte.

Efter en rundtur i Rendsborg – fra den gamle lodsstation ved kanalen i vest til kanalfærgen ved Nobiskrug i øst – fik vi middagen i Brückenterrasse i højbroens skygge.

Tak til Ejderhuset og til John, der stod for guidningen hele dagen; et par varmegrader mindre ville bestemt ikke have gjort noget på denne årets varmeste dag.

Sommerudflugt

Før jeg tager hul på efterårets program, skal vores sommerudflugt, som fandt sted den 12.

juni og gik til frilandsmuseet Molfsee ved Kiel, nævnes.

En forholdsvis lille skare havde meldt sig til turen; mange havde været der i forvejen, for stedet er absolut et besøg værd; det er smukt holdt, og det er spændende at se de mange store og små gårde fra forskellige dele af Slesvig-Holsten, og middagen på Drahtenhof var fortræffelig.

Efterårets program

Efter sommerpausen fik vi på Flensborghus i september besøg af Kai Johannsen fra Kollund, der siden 2006 har været holdleder for det danske herre-håndboldlandshold, og han kunne fortælle meget spændende om både op- og nedture for holdet.

Den 3. oktober var der dækket op til et hyggeligt ”spis sammen” måltid i det danske hus i Sporskifte, og den 9. oktober kom Gershom (Gerhard) Jessen, som i dag er forretningsfører for den jødiske menighed i Flensborg, og fortalte om menigheden, der netop er flyttet til nye omgivelser i Frisergade.

Sammen med sprogforeningen og Lærernes Pensionistforening nød vi en dejlig eftermiddag i selskab med Erik Sommer mandag den 4. november, og han er som bekendt god til både åbne folks øjne for sangenes indhold og til at få folk til at synge!

Det Nye Kina var emnet for Willi Nielsens foredrag den 13. november. Det var det supermoderne og højteknologiske Kina vi fik et imponerende indtryk af.

Og sidst på året og ind under jul – den 11. december - kunne vi så slappe af med præsten og

billedkunstneren Ejvind Nielsens causeri over... livet, humoren, selvhøjtideligheden og alvoren.

Nævnes skal også, at BIFFENS folk den 24. september om formiddagen viste os den flotte og dramatiske danske film "I krig og kærlighed". Tak fordi I vil afsætte en formiddag til os pensionister.

Efter julepausen var vi så inde i jubilæumsåret 2020, som var udset til at skulle være et rent jubelår – hundredåret for Sønderjyllands genforening med Danmark 1919.

Det havde jo allerede i lang tid været med til at bestemme valg af mange foredrag; ikke mindst den store krig, som i Sønderjylland i alle årene har fået lov til at fylde rigtig meget, er blevet behandlet under mange forskellige synsvinkler.

Forårets program

Men her i 2020 var det så genforeningen, der skulle have lov til at fylde! – hos os syd for grænsen dog med skyldig hensyntagen til, at jubelen jo aldrig måtte skjule, at vores landsdel jo IKKE kom med tilbage til moderlandet.

Og når vi så tilmed var sammen med vores tyske naboer og venner, så kunne vi jo nøjes med lidt mere lavmælt sammen med dem at fejre den grænsedragning, der har vist sig at være på alle måder heldig, og som i nu 100 år har virket fremmende på forholdet mellem danske og tyske i grænselandet.

Vi begyndte forårets foredragsrække med at søge det helt store overblik over landsdelens historie med Christiansfjelderens P.C. Jacobsens foredrag med den lovende titel "Fra kong Vermund til Christian X". Så skulle vi jo være klædt godt på til årets store emne.

I februar tog maskinchef Ingolf Zeuch os med ombord på et af Mærsk-flådens absolut største skibe. Vi fik indtryk af, hvor meget forskelligt, der kan være på én gang i sådant et containerskib, og så lagde han heller ikke skjul på, at det ikke just er tørre beskøjter, vor tids sømænd lever af ombord!

Og det var sandelig heller ikke, hvad vi blev budt på, da vi den 7. marts gik til bords i Spor-skiftes danske hus. De mange sultne gæster nød den gode mad i det gode selskab, og det var just det, der var meningen.

Et par dage efter – den 11. marts – mødte vi så provst Hasse Neldeberg Jørgensen, som i causeriets form gav os indtryk af, hvad han var for en person, og hvad han havde at bidrage med til vores danske kirkeliv i Sydslesvig.

Desværre havde han ikke tid til at svare på ret mange spørgsmål fra forsamlingen bagefter, da han skulle haste til et andet møde.

Og dermed kom han faktisk til at indvarsle de nye betingelser for alt liv og samvær i Sydslesvig i de næste måske mange måneder fremover, nemlig tiden med corona-virussen.

Aflysninger

Provsten skulle nemlig diskutere aflysning af en stor dansk-tysk festgudstjeneste i Flensborgs Mariekirke den 15. marts, og det var det, der kom til at præge de uger, der fulgte: aflysning på aflysning på aflysning.

Hvad der skulle have været et jubelår for fællesskab og genforening blev til en tiltagende indskrænkning i vores alles bevægelsesfrihed, til grænselukning og til mere eller mindre selvvalgt karantæne.

I skrivende stund – kort før påske – er det meget usikkert, hvad vi vil kunne gennemføre af det gode program, der ventede på os resten af foråret.

Det planlagte højskoleophold på Nørgaards Højskole i Bjerringbro i begyndelsen af maj kan vi måske godt skyde en hvid pind efter.

30 havde meldt sig til en uges ophold, men kan det gennemføres? Må skolen tage imod gæster, der for de flestes vedkommende er i risikosegmentet?

Og kan vi overhovedet komme over grænsen? Vi får se, hvad det bliver til.

Efterårets fire vandringer i grænselandet kunne vi da heldigvis gennemføre, og der var som altid god tilslutning til både dem nord og syd for grænsen, men forårets ture måtte aflyses på grund af restriktioner og lukkede grænser. Vi har dog håb om, at de to sidste ture kan gennemføres endnu.

De to aktive pensionisthold, der mødes i Tønnsenhuset, nåede heldigvis at afvikle deres program både i efteråret 2019 og i foråret 2020, inden coronaen lagde alt ned.

Men også støttekredsen for alderdomshjemmet blev selvfølgelig nødt til at indskrænke al aktivitet sammen med beboerne, af hensyn til deres og personalets sikkerhed.

En usikker og utryk stemning har således præget hverdagen i vores forskellige kredse siden marts, og der er vist ingen, der ikke glæder sig til den dag, da coronakrisen er overstået og vi alle kan få vores hverdag tilbage.

Forhåbentlig kan vi så konstatere, at vi endda slap forholdsvis let uden tab af menneskeliv.

STATISTIKKER

Medlemsstatistik

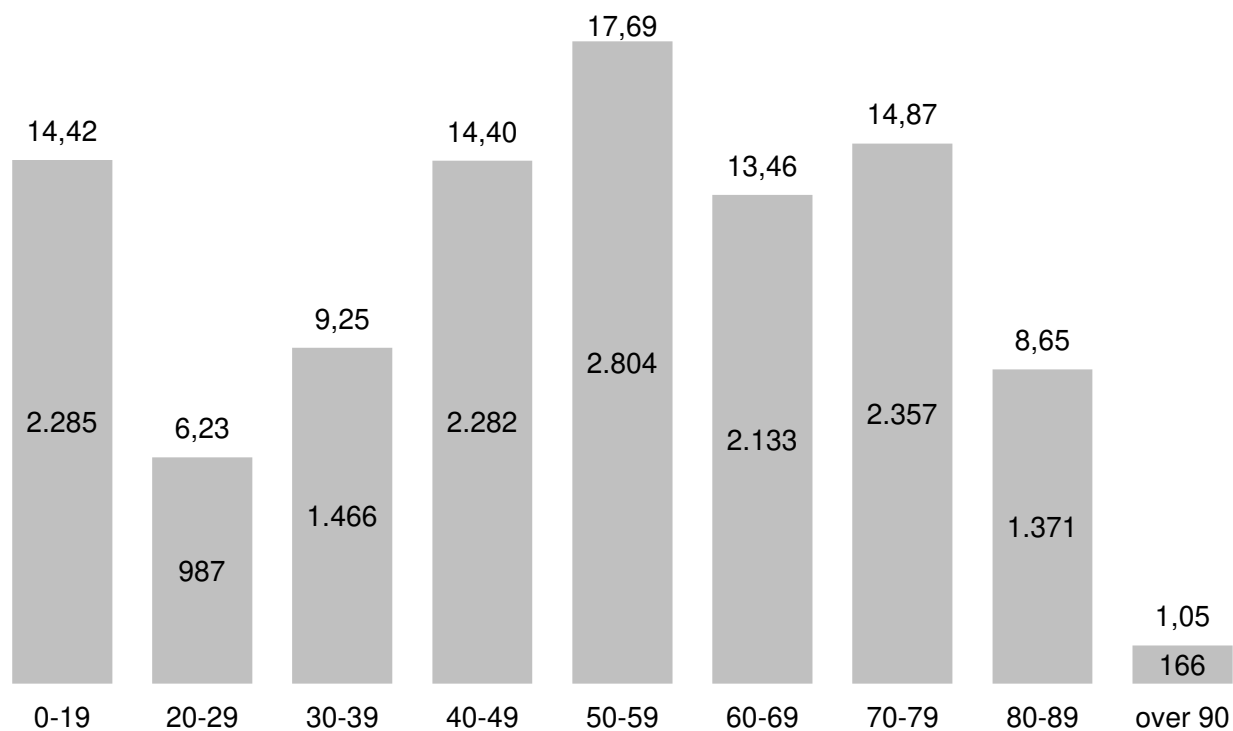
Alderspyramide

Mødestatistik

**De tilsluttede organisationers
medlemsstatus**

Medlemsstatistik 2019

	<i>Medlemstal pr. 01.01.2019</i>	<i>Optagelser i løbet af året</i>	<i>Udmeldelser i løbet af året</i>	<i>Interne medlemsbevægelser (netto)</i>	<i>Medlemstal 31.12.2019</i>	<i>Udmeldelser pr. 31.12.2019</i>	<i>Medlemstal pr. 01.01.2020</i>	<i>Til orientering: Heraf afgået ved døden</i>
Flensborg By	4.259	222	-216	-7	4.258	-37	4.221	76
Flensborg Amt	3.963	162	-122	5	4.008	-21	3.987	53
Sydtønder Amt	1.402	114	-30	-2	1.484	-10	1.474	11
Husum Amt	1.388	75	-62	-3	1.398	-4	1.394	7
Ejdersted Amt	536	38	-32	-1	541	-1	540	8
Gottorp Amt	2.306	99	-67	-3	2.335	-2	2.333	16
Rendsborg-Egernførde Amt	2.027	144	-77	6	2.100	-4	2.096	9
Ikke tildelt	0	0	0	5	5	0	5	0
Sydslesvig i alt	15.881	854	-606	0	16.129	-79	16.050	180
Friserne	636	7	-27	0	616	0	616	3
I alt	16.517	861	-633	0	16.745	-79	16.666	183

Alderspyramide - SSF medlemmer pr. 14.09.2020

Bemærk: Tallene i søjlen er de faktuelle tal. Værdien over søjlen gengiver den procentvise fordeling.

Mødestatistik årsbasis 2019

		2019	2019	2018	2018
SSF Flensborg By		antal møder	antal deltagere	antal møder	antal deltagere
1.	Amtsfester, amtsstillidsmandsmøder og amtsgeneralforsamlinger	9	168	7	134
2.	Distriktsgeneralforsamlinger	7	210	7	279
3.	Foredrag - lysbilleder/film	8	530	2	187
4.	Distriktsfester, medlemsmøder m. underholdning, amatørteater, musikaftener	5	225	0	0
5.	Adventsmøder/julemøder	5	368	9	856
6.	Lottoaftener	9	984	5	930
7.	Plattysk teater	1	79	0	0
8.	Dagligstuemøder/bestyrelsesmøder distrikter	46	342	49	389
9.	Møder for de ældre (ikke ældreklubarrangementer)	13	450	4	347
10.	Udflugter til Danmark	5	212	4	162
11.	Udflugter i Sydslesvig og sydpå	3	92	1	84
12.	Besøg hos/fra venskabskredse/fadderskaber	6	74	3	39
13.	Andre aktiviteter/kreative tiltag/arrangementer (f.eks. caféeftermiddag, børneeftermiddag)	48	2.485	36	2.821
14.	Årsmøder	5	874	7	1.085
I alt		170	7.093	134	7.313

		2019	2019	2018	2018
SSF Flensborg Amt		antal møder	antal deltagere	antal møder	antal deltagere
1.	Amtsfester, amtsstillidsmandsmøder og amtsgeneralforsamlinger	35	495	27	528
2.	Distriktsgeneralforsamlinger	19	373	20	358
3.	Foredrag - lysbilleder/film	9	232	11	279
4.	Distriktsfester, medlemsmøder m. underholdning, amatørteater, musikaftener	201	4.659	151	6.061
5.	Adventsmøder/julemøder	14	469	13	356
6.	Lottoaftener	7	589	8	700
7.	Plattysk teater	1	150	0	0
8.	Dagligstuemøder/bestyrelsesmøder distrikter	72	444	49	285
9.	Møder for de ældre (ikke ældreklubarrangementer)	19	200	14	147
10.	Udflugter til Danmark	7	151	6	253
11.	Udflugter i Sydslesvig og sydpå	8	124	3	26
12.	Besøg hos/fra venskabskredse/fadderskaber	5	127	3	23
13.	Andre aktiviteter/kreative tiltag/arrangementer (f.eks. caféeftermiddag, børneeftermiddag) Familiesprogkursus, dansk f. fortsættere	111	1.766	48	1.238
14.	Årsmøder	10	1.634	13	1.954
I alt		518	11.413	366	12.208

		2019	2019	2018	2018
		antal møder	antal deltagere	antal møder	antal deltagere
SSF Sydtønder amt					
1.	Amtsfester, amtsstillidsmandsmøder og amtsgeneralforsamlinger	3	142	3	178
2.	Distriktsgeneralforsamlinger	10	168	10	132
3.	Foredrag - lysbilleder/film	6	128	5	132
4.	Distriktsfester, medlemsmøder m. underholdning, amatørteater, musikaftener	11	298	12	396
5.	Adventsmøder/julemøder	8	412	12	358
6.	Lottoaftener	14	2.041	12	1.855
7.	Plattysk teater	0	0	0	0
8.	Dagligstuemøder/bestyrelsesmøder distrikter	72	588	86	612
9.	Møder for de ældre (ikke ældreklubarrangementer)	0	0	0	0
10.	Udflugter til Danmark	18	488	16	512
11.	Udflugter i Sydslesvig og sydpå	16	516	18	544
12.	Besøg hos/fra venskabskredse/fadderskaber	6	226	5	198
13.	Andre aktiviteter/kreative tiltag/arrangementer (f.eks. caféeftermiddag, børneeftermiddag)	56	696	62	724
14.	Årsmøder	3	950	3	950
I alt		223	6.653	244	6.591

		2019	2019	2018	2018
		antal møder	antal deltagere	antal møder	antal deltagere
SSF Husum amt					
1.	Amtsfester, amtsstillidsmandsmøder og amtsgeneralforsamlinger	1	35	13	114
2.	Distriktsgeneralforsamlinger	5	111	5	131
3.	Foredrag - lysbilleder/film	5	80	2	65
4.	Distriktsfester, medlemsmøder m. underholdning, amatørteater, musikaftener	29	1.364	19	1.189
5.	Adventsmøder/julemøder	7	379	13	1.089
6.	Lottoaftener	3	311	3	328
7.	Plattysk teater	0	0	0	0
8.	Dagligstuemøder/bestyrelsesmøder distrikter	45	265	35	291
9.	Møder for de ældre (ikke ældreklubarrangementer)	2	14	0	0
10.	Udflugter til Danmark	1	23	0	0
11.	Udflugter i Sydslesvig og sydpå	2	18	6	95
12.	Besøg hos/fra venskabskredse/fadderskaber	17	111	9	285
13.	Andre aktiviteter/kreative tiltag/arrangementer, (f.eks. caféeftermiddag, børneeftermiddag)	151	1.982	125	1.634
14.	Årsmøder	4	395	4	760
I alt		272	5.088	234	5.981

		2019	2019	2018	2018
SSF Ejdersted amt		antal møder	antal deltagere	antal møder	antal deltagere
1.	Aktiviteter der vedrører amtet (møder og arrangementer)	4	117	5	121
2.	Distriktsgeneralforsamlinger	4	49	4	56
3.	Bestyrelsesmøder distrikter	9	47	8	61
4.	Møder for de ældre (ikke ældreklubarrangementer)	3	31	2	39
5.	Distriktsarrangementer med underholdning udefra (teater, musik e.l.)	8	102	7	98
6.	Adventsmøder/julemøder	1	43	1	65
7.	Lottoaftener	1	35	0	0
8.	Foredrag	2	49	2	31
9.	Filmaften				
10.	Udflugter til Danmark	2	86	2	79
11.	Udflugter i Sydslesvig og sydpå	0	0	0	0
12.	Besøg hos/fra venskabskredser/ fadderskaber	2	24	2	53
13.	Andre aktiviteter/arrangementer (f.eks. caféeftermiddag, børneaktiviteter, strikkeaften, voksenkurser)	12	433	13	467
14.	Årsmøder	2	993	1	135
I alt		50	2.009	47	1.205

		2019	2019	2018	2018
SSF Gottorp amt		antal møder	antal deltagere	antal møder	antal deltagere
1.	Amtsfester, amtstillidsmandsmøder og amtsgeneralforsamlinger	23	629	18	580
2.	Distriktsgeneralforsamlinger	17	320	17	343
3.	Foredrag - lysbilleder/film	12	197	14	203
4.	Distriktsfester, medlemsmøder m. underholdning, amatørteater, musikaftener	180	2.908	261	3.820
5.	Adventsmøder/julemøder	17	531	19	603
6.	Lottoaftener	9	497	9	515
7.	Plattysk teater	0	0	0	0
8.	Dagligstuemøder/bestyrelsesmøder distrikter	40	172	38	167
9.	Møder for de ældre (ikke ældreklubarrangementer)	2	264	2	240
10.	Udflugter til Danmark	4	113	3	122
11.	Udflugter i Sydslesvig og sydpå	9	144	12	211
12.	Besøg hos/fra venskabskredse/fadderskaber	4	126	2	62
13.	Andre aktiviteter/kreative tiltag/arrangementer, (f.eks. caféeftermiddag, børneeftermiddag)	544	2.190	1.072	2.270
14.	Årsmøder	9	3.210	9	4.762
I alt		870	11.301	1.476	13.898

	2019	2019	2018	2018
	antal	antal	antal	antal
SSF Rendsborg- Egernførde amt	møder	deltagere	møder	deltagere
1. Amtsfester, amtslidsmandsmøder og amtsgeneralforsamlinger	1	55	3	60
2. Distriktsgeneralforsamlinger	8	134	8	150
3. Foredrag - lysbilleder/film	5	145	5	121
4. Distriktsfester, medlemsmøder m. underholdning, amatørteater, musikaftener	17	1.126	15	1.357
5. Adventsmøder/julemøder	13	1.590	11	1.028
6. Lottoaftener	5	239	9	732
7. Plattysk teater				
8. Bestyrelsesmøder, (dagligstuemøder)	20	170	9	102
9. Møder for de ældre (ikke ældreklubarrangementer)	8	90	16	502
10. Udflugter til Danmark	3	99	5	156
11. Udflugter i Sydslesvig og sydpå	6	105	4	155
12. Besøg hos/fra venskabskredse/fadderskaber	3	185	3	96
13. Andre aktiviteter/kreative tiltag/arrangementer (fx café, børneefterm.)	189	2.278	139	1.847
14. Årsmøder	7	2.245	7	1.985
I alt	285	8.461	234	8.291

Medlemsstatus for de 22 organisationer, der er tilsluttet Sydslesvigsk Forening

Tilsluttet forening	Medlemmer pr. 31.12.				
	2015	2016	2017	2018	2019
Borgerforeningen	195	210	203	210	206
Dansk Erhvervsforening i Sydslesvig	100	101	98	96	59
Dansk Kirke i Sydslesvig	6.147	5.868	5.822	5.782	5.693
DSH - Aktive Kvinder	461	407	395	365	362
Den slesvigske Kvindeforening	675	663	637	635	615
Duborg-Samfundet	ikke oplyst	ikke oplyst	ikke oplyst	1500*	1600*
Flensborg danske Journalistforening	34	38	32	30	30
Foreningen NORDEN (Sydslesvig Afdeling)	320	300	287	297	295
Fælleslandboforeningen for Sydslesvig	252	252	149	209	204
Gamles Værn	74	61	70	23	22
Harreslev Amatørscene	ikke oplyst	ikke oplyst	50	10	10
Hejmdal Blæseorkester	43	43	37	31	30
Historisk Samfund (Sydslesvigs Amtskreds)	115	83	78	90	91
Sct. Georgs-Gildet Flensborg	39	38	38	43	44
Slesvigsk Kreditforening	1.173	1.141	1.117	1.078	1.061
Sprogforeningen i Sydslesvig	606	682	676	667	662
St. Knudsgildet Flensborg	74	77	68	67	71
Sydslesvigs danske Kunstforening	204	198	202	201	201
Sydslesvigs Museumsforening	96	93	78	74	84
Sydslesvigsk Selvhjælp (SSH)	108	123	120	111	105
Sønderjysk Arbejder Forening (SAF)	73	73	74	74	73
Torsdagskoret	24	23	27	21	20

* Duborg-Samfundet har ca. 1600 årsskriftlæsende, der her betegnes som medlemmer.

Tirsdag, den 3. marts 2020



Sydslesvigsk Forening e. V.

**Revideret regnskab 2019
Budget 2020
Budget 2021**

Godkendt af
SSF's hovedstyrelse
den 19. maj 2020

Ledelsespåtegning

Forretningsudvalget har dags dato behandlet og godkendt årsregnskabet for 2019 for Sydslesvigsk Forening e.V.

Årsregnskabet aflægges i overensstemmelse med Bekendtgørelse nr. 1594 af 14. december 2015 om regnskab for, revision af og indhentning af oplysninger for foreninger og organisationer mv., der modtager tilskud fra Sydslesvigudvalget.

Det er vores opfattelse, at årsregnskabet giver et retvisende billede af foreningens aktiver, passiver og finansielle stilling per 31. december 2019 samt af resultatet af foreningens aktiviteter for regnskabsåret 1. januar – 31. december 2019.

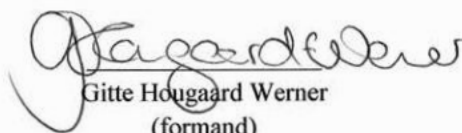
Ledelsesberetningen indeholder efter vores opfattelse en retvisende redegørelse for de forhold, beretningen omhandler, ligesom det er vores opfattelse, at vi har taget skyldige økonomiske hensyn ved foreningens forvaltning. Det er endvidere ledelsens opfattelse at foreningen har opfyldt de mål, som har været forudsætningen for de modtagne tilskud fra forskellige tilskudsgivere, herunder navnlig den danske stat. Vi kan derfor bekræfte, at de dispositioner, der er omfattet af regnskabsaflæggelsen, er i overensstemmelse med forudsætningerne for de givne tilskud, love og andre forskrifter samt med indgåede aftaler samt at tilskudsbetingelserne er opfyldt og at de indgåede aftaler om mål og aktiviteter er opfyldt.

Der er ikke efter balancedagen indtruffet betydningsfulde hændelser, som vurderes at have væsentlig indflydelse på bedømmelse af årsregnskabet.

Årsregnskabet indstilles til hovedstyrelsens godkendelse den 24. marts 2020.

Flensborg, den 3. marts 2020

Sydslesvigsk Forenings forretningsudvalg



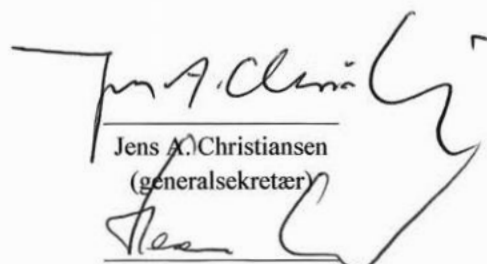
Gitte Hougard Werner
(formand)



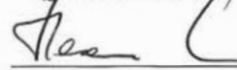
Kirsten Vognsen Weiss
(1. næstformand)



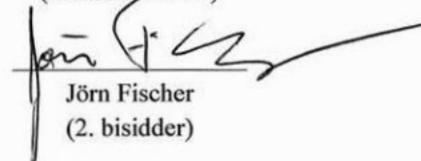
Kirsten Futtrup
(1. bisidder)



Jens A. Christiansen
(generalsekretær)



Steen Schröder
(2. næstformand)



Jörn Fischer
(2. bisidder)

DEN UAFHÆNGIGE REVISORS PÅTEGNING

Revisionspåtegning på årsregnskabet

Konklusion

Vi har revideret årsregnskabet for Sydslesvigsk Forening e.V. for regnskabsåret 1. januar - 31. december 2019, der omfatter resultatopgørelse, balance og noter, herunder anvendt regnskabspraksis. Årsregnskabet udarbejdes efter ”Bekendtgørelse nr. 1594 af 14. december 2015 om regnskab for, revision af og indhentning af oplysninger fra foreninger og organisationer mv., der modtager støtte fra Sydslesvigudvalget”.

Det er vores opfattelse, at årsregnskabet i alle væsentlige henseender er rigtigt, dvs. udarbejdet i overensstemmelse med Bekendtgørelse nr. 1594 af 14. december 2015.

Grundlag for konklusion

Vi har udført vores revision i overensstemmelse med internationale standarder om revision og de yderligere krav, der er gældende i Danmark, samt standarderne for offentlig revision, idet revisionen udføres på grundlag af bestemmelserne i ”Bekendtgørelse nr. 1594 af 14. december 2015 om regnskab for, revision af og indhentning af oplysninger fra foreninger og organisationer mv., der modtager støtte fra Sydslesvigudvalget”. Vores ansvar ifølge disse standarder og krav er nærmere beskrevet i revisionspåtegningens afsnit ”Revisors ansvar for revisionen af årsregnskabet”. Vi er uafhængige af Sydslesvigsk Forening e.V. i overensstemmelse med internationale etiske regler for revisorer (IESBA’s Etiske regler) og de yderligere krav, der er gældende i Danmark, ligesom vi har opfyldt vores øvrige etiske forpligtelser i henhold til disse regler og krav. Det er vores opfattelse, at det opnåede revisionsbevis er tilstrækkeligt og egnet som grundlag for vores konklusion.

Fremhævelse af forhold i årsrapporten

Foreningen har som bilag til årsregnskabet, på side 33-46, vedlagt uddybende specifikationer præsenteret efter formål. Disse specifikationer er ikke underlagt revisionen af årsregnskabet.

Ledelsens ansvar for årsregnskabet

Ledelsen har ansvaret for udarbejdelsen af et årsregnskab, der i alle væsentlige henseender er rigtigt, dvs. uden væsentlige fejl og udarbejdet i overensstemmelse med Bekendtgørelse nr. 1594 af 14. december 2015. Ledelsen har endvidere ansvaret for den interne kontrol, som ledelsen anser for nødvendig for at udarbejde et årsregnskab uden væsentlig fejlinformation, uanset om denne skyldes besvigelser eller fejl.

Ved udarbejdelsen af årsregnskabet er ledelsen ansvarlig for at vurdere Sydslesvigsk Forening e.V.’s evne til at fortsætte driften, at oplyse om forhold vedrørende fortsat drift, hvor dette er relevant; samt at udarbejde årsregnskabet på grundlag af regnskabsprincippet om fortsat drift, medmindre ledelsen enten har til hensigt at likvidere Sydslesvigsk Forening e.V., indstille driften eller ikke har andet realistisk alternativ end at gøre dette.

Revisors ansvar for revisionen af årsregnskabet

Vores mål er at opnå høj grad af sikkerhed for, om årsregnskabet som helhed er uden væsentlig fejlinformation, uanset om denne skyldes besvigelser eller fejl, og at afgive en revisionspåtegning med en konklusion. Høj grad af sikkerhed er et højt niveau af sikkerhed, men er ikke en garanti for, at en revision, der udføres i overensstemmelse med internationale standarder om revision og de yderligere krav, der er gældende i Danmark, samt standarderne for offentlig revision, jf. ”Bekendtgørelse nr. 1594 af 14. december 2015 om regnskab for, revision af og indhentning af oplysninger fra foreninger og organisationer mv., der modtager støtte fra Sydslesvigudvalget”, altid

vil afdække væsentlig fejlinformation, når sådan findes. Fejlinformationer kan opstå som følge af besvigelser eller fejl og kan betragtes som væsentlige, hvis det med rimelighed kan forventes, at de enkeltvis eller samlet har indflydelse på de økonomiske beslutninger, som regnskabsbrugerne træffer på grundlag af årsregnskabet.

Som led i en revision, der udføres i overensstemmelse med internationale standarder om revision og de yderligere krav, der er gældende i Danmark, samt standarderne for offentlig revision, jf. ”Bekendtgørelse nr. 1594 af 14. december 2015 om regnskab for, revision af og indhentning af oplysninger fra foreninger og organisationer mv., der modtager støtte fra Sydslesvigudvalget”, foretager vi faglige vurderinger og opretholder professionel skepsis under revisionen. Herudover:

- Identificerer og vurderer vi risikoen for væsentlig fejlinformation i årsregnskabet, uanset om denne skyldes besvigelser eller fejl, udformer og udfører revisionshandlinger som reaktion på disse risici samt opnår revisionsbevis, der er tilstrækkeligt og egnet til at danne grundlag for vores konklusion. Risikoen for ikke at opdage væsentlig fejlinformation forårsaget af besvigelser er højere end ved væsentlig fejlinformation forårsaget af fejl, idet besvigelser kan omfatte sammensværgelser, dokumentfalsk, bevidste udeladelser, vildledning eller tilsidesættelse af intern kontrol.
- Opnår vi forståelse af den interne kontrol med relevans for revisionen for at kunne udforme revisionshandlinger, der er passende efter omstændighederne, men ikke for at kunne udtrykke en konklusion om effektiviteten af Sydslesvigsk Forening e.V. interne kontrol.
- Tager vi stilling til, om den regnskabspraksis, som er anvendt af ledelsen, er passende, samt om de regnskabsmæssige skøn og tilknyttede oplysninger, som ledelsen har udarbejdet, er rimelige.
- Konkluderer vi, om ledelsens udarbejdelse af årsregnskabet på grundlag af regnskabsprincippet om fortsat drift er passende, samt om der på grundlag af det opnåede revisionsbevis er væsentlig usikkerhed forbundet med begivenheder eller forhold, der kan skabe betydelig tvivl om foreningens evne til at fortsætte driften. Hvis vi konkluderer, at der er en væsentlig usikkerhed, skal vi i vores revisionspåtegning gøre opmærksom på oplysninger herom i årsregnskabet eller, hvis sådanne oplysninger ikke er tilstrækkelige, modificere vores konklusion.
- Tager vi stilling til den samlede præsentation, struktur og indhold af årsregnskabet, herunder noteoplysninger, samt om årsregnskabet afspejler de underliggende transaktioner og begivenheder på en sådan måde, at der gives et retvisende billede heraf.

Vores konklusioner er baseret på det revisionsbevis, der er opnået frem til datoen for vores revisionspåtegning. Fremtidige begivenheder eller forhold kan dog medføre, at Sydslesvigsk Forening e.V ikke længere kan fortsætte driften.

Vi kommunikerer med den øverste ledelse om blandt andet det planlagte omfang og den tidsmæssige placering af revisionen samt betydelige revisionsmæssige observationer, herunder eventuelle betydelige mangler i intern kontrol, som vi identificerer under revisionen.

Udtalelse om ledelsesberetningen

Ledelsesberetningen omfatter ligeledes målrapporteringen.

Ledelsen er ansvarlig for ledelsesberetningen og målrapporteringen.

Vores konklusion om årsregnskabet omfatter ikke ledelsesberetningen og målrapporteringen, og vi udtrykker ingen form for konklusion med sikkerhed om ledelsesberetningen og målrapporteringen.

I tilknytning til vores revision af årsregnskabet er det vores ansvar at læse ledelsesberetningen og målrapporteringen og i den forbindelse overveje, om ledelsesberetningen og målrapporteringen er væsentligt inkonsistente med årsregnskabet eller vores viden opnået ved revisionen eller på anden måde synes at indeholde væsentlig fejlinformation.

Vores ansvar er derudover at overveje, om ledelsesberetningen indeholder krævede oplysninger i henhold til Bekendtgørelse nr. 1594 af 14. december 2015.

Baseret på det udførte arbejde er det vores opfattelse, at ledelsesberetningen og målrapporteringen er i overensstemmelse med årsregnskabet og er udarbejdet i overensstemmelse med kravene i Bekendtgørelse nr. 1594 af 14. december 2015. Vi har ikke fundet væsentlig fejlinformation i ledelsesberetningen og målrapporteringen.

ERKLÆRING I HENHOLD TIL ANDEN LOVGIVNING OG ØVRIGE REGULERINGER

Udtalelse om juridisk-kritisk revision og forvaltningsrevision

Ledelsen er ansvarlig for, at de dispositioner, der er omfattet af regnskabsaflæggelsen, er i overensstemmelse med meddelte bevillinger, love og andre forskrifter samt med indgåede aftaler og sædvanlig praksis, og at der er taget skyldige økonomiske hensyn ved forvaltningen af de midler og driften af de aktiviteter, der er omfattet af årsregnskabet. Ledelsen har i den forbindelse ansvar for at etablere systemer og processer, der understøtter sparsommelighed, produktivitet og effektivitet.


I tilknytning til vores revision af årsregnskabet er det vores ansvar at gennemføre juridisk-kritisk revision og forvaltningsrevision af udvalgte emner i overensstemmelse med standarderne for offentlig revision. I vores juridisk-kritisk revision efterprøver vi med høj grad af sikkerhed for de udvalgte emner, om de dispositioner, der er omfattet af regnskabsaflæggelsen, er i overensstemmelse med meddelte bevillinger, love og andre forskrifter samt med indgåede aftaler og sædvanlig praksis. I vores forvaltningsrevision vurderer vi med høj grad af sikkerhed, om de undersøgte systemer, processer eller dispositioner understøtter skyldige økonomiske hensyn ved forvaltningen af de midler og driften af de aktiviteter, der er omfattet af årsregnskabet.

Hvis vi på grundlag af det udførte arbejde konkluderer, at der er anledning til væsentlige kritiske bemærkninger, skal vi rapportere herom.

Vi har ingen væsentlige kritiske bemærkninger at rapportere i den forbindelse.

Padborg, den 3. marts 2020

Sønderjyllands Revision
Statsautoriseret revisionsaktieselskab



Søren Kring
Statsaut. revisor
mnc31458

Testat

Im Rahmen unseres gemeinsamen Prüfungsauftrages mit Sønderjyllands Revision haben wir – H.P.O. Wirtschaftspartner Hansen | Ohlsen | Lehmann | Steffen Steuerberatungsgesellschaft in Partnerschaft mbB – auftragsgemäß die Einhaltung der deutschen steuerrechtlichen und sozialversicherungsrechtlichen Auflagen bei Sydslesvigsk Forening e.V. überprüft und die Ergebnisse dieser Prüfung in einem zusätzlichen – in deutscher Sprache zwecks Verwendung bei den deutschen Finanzbehörden – Prüfbericht detailliert festgehalten.

Folgende Bereiche unterlagen unserer Prüfung:

- Lohnkontenabstimmung einschließlich stichprobenhafter Überprüfung von Lohnabrechnung, Einbehaltung und Abführung der Lohnsteuer und Sozialversicherung, Ermittlung der Urlaubsrückstellung, Abführung der Schwerbehindertenabgabe und Berufsgenossenschaftsbeiträgen, Berücksichtigung von Verpflegungsmehraufwendungen sowie Prüfung der Geschenke bzw. Sachzuwendungen an Arbeitnehmer und Nicht-Arbeitnehmer hinsichtlich Pauschalversteuerung nach § 37b EStG und Lohnsteuer- und Sozialversicherungsfreiheit.
- Überprüfung des Steuerabzugs gem. § 50a EStG
- Abstimmung der Umsatzsteuer, Überprüfung der Umsatzsteuerzahllast und Anmeldung sowie Abführung im Rahmen der Umsatzsteuervoranmeldungen und Umsatzsteuerjahreserklärung.
- Prüfung der gesetzlichen Einhaltung für die Aufrechterhaltung der Steuerfreiheit (Gemeinnützigkeitsanerkennung) einschl. Einsichtnahme und Kontrolle der Berechnungen der Ergebnisse im Bereich der Vermögensverwaltung und wirtschaftlichem Geschäftsbetrieb, um sowohl eine evtl. partielle Steuerpflicht einzelner Bereiche als auch eine mögliche Mittelfehlverwendung auszuschließen.

Wir haben in diesem Bereich eine stichprobenhafte Überprüfung vorgenommen. Hierbei haben wir keine bzw. nur geringfügige Abweichungen festgestellt, die dann vom Verein auf unsere Anmerkung hin unverzüglich abgestellt wurden.

Flensburg, den 03. März 2020





Regnskabs- og revisionsudvalgets beretning

Sydslesvigsk Forenings årsregnskab for 2019 er revideret. På et møde den 3. marts 2020 fik Regnskabs- og revisionsudvalget forelagt det reviderede regnskab, og udvalget har konstateret, at regnskabet 2019 er opstillet jf. bogholderiets tal. Revisionen har fremlagt deres bemærkninger til førnævnte årsregnskab, og Regnskabs- og revisionsudvalget har gennemgået regnskabet.

- Ledelses- og styringsredskaberne følges op. Økonomistyringen følges op med månedlige regnskaber. Ledelsen bliver løbende orienteret, såfremt forhold i den daglige økonomiske styring giver anledning hertil.
- Regnskabs- og Revisionsudvalget konstaterer, at foreningen har fulgt revisorernes anbefaling at udarbejde inhabilitetsregler og en skriftlig ansættelsesprocedure.
- Regnskabs- og revisionsudvalget anbefaler, at SSF også fremover satser på spare-tiltag. Det er glædeligt, at bl.a. landsregeringen har øget sit tilskud til foreningens arbejde.

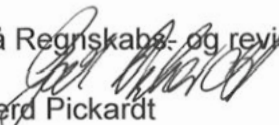
Revisionen er udført under iagttagelse af "Bekendtgørelse nr. 1594 af 14. december 2015 om regnskab for, revision af og indhentning af oplysninger fra foreninger og organisationer m.v., der modtager tilskud fra Sydslesvigudvalget". Efter vor opfattelse indeholder regnskabet alle de oplysninger, som er nødvendige for bedømmelse af de bevilgede midlers anvendelse og Sydslesvigsk Forenings økonomiske status pr. 31. december 2019.

Revisionsfirmaets slutkonklusion er, at årsregnskabet samt status pr. 31. december 2019 er aflagt i overensstemmelse med lovgivningens og vedtægternes krav til regnskabsaflæggelse. På grundlag af denne bemærkning anbefaler Regnskabs- og revisionsudvalget godkendelse af driftsregnskabet pr. 31. december 2019, som udviser et underskud på € 137.672,78, samt status, som balancerer med € 13.542.839,49.

Afsluttende vil Regnskabs- og revisionsudvalget fremhæve, at budgetdisciplin i året 2019 er blevet håndhævet professionelt. Dernæst skal det fremhæves, at SSF har levet op til målene i resultataftalen 2019.

Flensborg den 3. marts 2020

På Regnskabs- og revisionsudvalgets vegne


Gerd Pickardt
Formand

LEDELSESBERETNING 2019

1. SYDSLESVIGSK FORENING

Sydslesvigsk Forening (SSF), med hovedsæde i Flensborg på Dansk Generalsekretariat, er det danske mindretals folkelige, kulturelle hovedorganisation. Foreningen har hen ved 16.000 medlemmer (inkl. husstandsmedlemmer) fordelt over 8 amter og 67 distrikter. SSF beskæftiger 40 fastansatte medarbejdere. Foreningen har 23 tilsluttede organisationer med 12.800 medlemmer og samarbejder med Friisk Foriining.

SSF's vedtægtsbestemte formål:

- Foreningens formål er at udbrede og pleje det danske sprog, at værne om og fremme dansk og nordisk kultur, at drive folkeligt dansk virke i Sydslesvig - herunder at udføre socialt og humanitært arbejde, at øge forståelsen for det danske mindretal (interessebevaretagelse), den sydslesvigske hjemstavn og dens særpræg og styrke sammenholdet blandt medlemmerne.

Foreningens overordnede mission:

- At sikre det danske mindretals eksistensvilkår og fremme danskheden i Sydslesvig, bundet ind i et aktivt og konstruktivt samarbejde med aktører og partnere såvel inden for som uden for det dansk-tyske grænseland.

2. REVIDERET REGNSKAB 2019

I 2019 balancerer driftsregnskabet med indtægter på 5.706.922,10 euro og udgifter på 5.844.594,88 euro og udviser derved et underskud på 137.672,78 euro.

Underskuddet på 137.672,78 euro skyldes merudgifter på lønbudgettet i forbindelse med et undervisningsprojekt på Danevirke Museum, hvor SSF i 2019 modtog et afslag til et projekttilskud. Samtidig havde SSF ekstra udgifter ved en personaleopsigelse og en vikarstilling i forbindelse med barsel. De medfølgende merudgifter på lønbudgettet beløber sig på omtrent 80.000 euro. Skipperhuset har haft mindre lejeindtægter i forbindelse med renoveringsarbejdet på 27.500 euro. Årsmøderne 2019 havde stigende udgifter i forbindelse med prisudviklingen på omtrent 13.000 euro. På kontingentområdet mangler SSF et beløb på omtrent 9.000 euro. Her arbejdes der fortsat på en opstramning.

3. SSF'S HOVEDAKTIVITETER

Foreningens formålsbestemte aktiviteter kan deles op i tre søjler:

- Kulturpleje og -formidling.
- Humanitært og socialt arbejde.
- Varetagelse af interesser i mindretalsspørgsmål.

3.1 Kulturpleje og -formidling

Teater- og koncertudvalget: Udgiftssiden er budgetteret til 405.000,00 euro, regnskabstallet er 413.374,35 euro. På indtægtssiden er budgettallet 284.800,00 euro, og regnskabstallet er 283.107,25 euro. Det samlede merforbrug for regnskabsåret 2019 er 10.067,10 euro. Det skyldes primært en stigning på forestillingspriserne. Se målopfyldelsesrapport 2019.

Mål: I regnskabsåret 2019 gennemførtes følgende teaterforestillinger og koncerter:

- 21 teaterforestillinger med 3.542 tilskuere
- 45 børneteaterforestillinger med 2.401 tilskuere
- 7 koncerter (SSO) med 1.222 tilhørere
- 1 familie-julekoncert (SSO) med 247 tilhørere
- 9 gruppe-skolekoncerter (SSO) med 841 tilhørere
- 2 fælleskoncerter (SSO) med 886 tilhørere

Se målopfyldelsesrapport 2019.

Kulturudvalget: Udgiftssiden er budgetteret til 229.000,00 euro og regnskabstallet er 215.246,44 euro. Indtægter er budgetteret til 73.000,00 euro, og regnskabstallet er 74.531,86 euro. Det samlede mindre forbrug for regnskabsåret 2019 er 15.285,42 euro. Se målopfyldelsesrapport 2019.

Årsmødeudvalget: Udgiftssiden er budgetteret til 88.000,00 euro og regnskabstallet er 117.278,40 euro. Indtægter er budgetteret til 5.000,00 euro og regnskabstallet er 20.883,61 euro. Det samlede merforbrug for regnskabsåret 2019 er 13.394,79 euro. Det skyldes stigende priser.

Se målopfyldelsesrapport 2019.

Danevirke Museum: Det årlige besøgstal ligger på 20.000 med stigende tendens pga. Unesco. Museet huser mindretalsudstillingen "Dansk i Sydslesvig fra 1864 til i dag". Arbejdet med videreudvikling af Danevirke hen imod Verdenskulturarv er sket i tæt samarbejde med Stiftung Schleswig-Holsteinische Landesmuseen. Danevirke og Danevirke Museum har et stort musealt og turistisk potentiale. Tæt samarbejde med Museum Sønderjylland.

Se målopfyldelsesrapport 2019.

Mikkelberg: Nordisk kunst- og cricketcenter på Mikkelberg har en associationsaftale med SSF. Den skal være med til at sikre museet som udstillings- og mødested. Museet finansieres dels gennem formueafkast, og dels via en SSF-rammebevilling. Se målopfyldelsesrapport 2019.

Sydslesvigsk Pressetjeneste: Pressetjenesten, der hører ind under SSF, står for foreningens og i en vis udstrækning mindretallets kommunikations- og pressearbejde. Hovedopgaven er nyhedsformidling og udgivelse af KONTAKT i Flensborg Avis. Budgettallet er 242.970,00 euro og regnskabstallet er 264.234,79 euro. 21.264,79 euro merudgifter skal også ses i forbindelse med et ekstraordinært officielt besøg. Samtidig har SSF fået produceret filmmateriale, og SSFs hjemmeside er blevet moderniseret. Se målopfyldelsesrapport 2019.

3.2 Humanitært og socialt arbejde

Humanitært udvalg: Budgettallet på saldolinjen er 29.900,- euro, og regnskabstallet er 32.533,67 euro. Underskuddet kan modregnes gennem gaver. Se målopfyldelsesrapport 2019.

3.3 Varetagelse af interesser i mindretalsspørgsmål

SSF og generalsekretariatet varetager, delvist i samarbejde med SSW, Sydslesvigs interesser i mindretalsspørgsmål. Ved brug af netværk og relevante danske, tyske og europæiske politiske kontakter søger SSF indflydelse på den mindretalspolitiske udvikling såvel regionalt, nationalt som internationalt.

Gennem folkeligt arbejde og kultur- og mindretalspolitisk indflydelse sikrer SSF det danske mindretal dets folkeretlige anerkendelse og optimale rammebetingelser. SSF er ligeledes engageret i sikring og udvikling af en positiv europæisk mindretalspolitik. Se målopfyldelsesrapport 2019.

4. ANDRE INDSATSOMRÅDER

4.1 Samarbejde på tværs af foreninger og institutioner

SSF og Dansk Generalsekretariat koordinerer inden for overordnede områder på tværs af foreningerne og institutionerne i Sydslesvig. Dansk Generalsekretariat varetager sekretariatsfunktionen for Det Sydslesvigske Samråd og er således tovholder i Samrådet og rådets arbejdsudvalg. Endvidere koordinerer generalsekretariatet samarbejdet inden for kredsen af forvaltningschefer.

5. SSF'S EJENDOMME

SSF driver i alt 46 ejendomme/forsamlingshuse, 28 bygninger (inkl. Danevirke Museum og lejrskolen Skipperhuset i Tønning), 4 stiftelser (ældreboliger) og 14 forvaltede bygninger

(ejes af Skoleforeningen). Der findes 109 lejere. Der er ansat 14 viceværter på deltidsordninger. Se målopfyldelsesrapport 2018.

6. LEDELSES- OG STYRINGSREDSKABER

FU og generalsekretariatet fastlægger foreningens strategiske og operative mål for et år i en resultataftale med Sydslesvigudvalget. Omsætningen sikres bl.a. gennem følgende styringsredskaber:

- FU og generalsekretæren følger løbende op på resultataftalen.
- SSF's tre faste udvalg og interne arbejdsudvalg aflægger årlige beretninger for FU, hovedstyrelsen og landsmødet.
- Generalsekretæren, der har ansvaret for den daglige drift og hele SSF's forvaltning, leder og styrer forvaltningen ved hjælp af bl.a.:
 - Daglig delegerende, vejledende og opfølgende ledelse.
 - Ugentlige sektionmøder på generalsekretariatet med nøglemedarbejdere.
 - Månedlige amtskonsulentmøder og konsulenternes årlige skriftlige indberetninger.
 - Medarbejdersamtaler.

En rutinemæssig opfølgning på budget og økonomi finder sted ved:

- Prioritering af drift og anlæg op til de årlige budgetforhandlinger med Sydslesvigudvalget.
- Hver måned budgetopfølgning på det samlede budget.
- De tre faste kulturudvalg gennemfører en månedlig budgetopfølgning.
- SSF's løn- og arbejdsforhold følger overenskomst med fagforeningen Verdi.
- På ejendomsområdet finder en løbende budgetopfølgning sted.
- Juli/august udarbejdes et halvårsregnskab.
- Indkøbsprocedurer er samlet hos generalsekretariatets ejendomsadministration, og der forvaltes efter princippet 'bedst og billigst', bl.a. i samarbejde med andre institutioner gennem fælles indkøbsaftaler.

7. SAMLET VURDERING

Med udgangspunkt i SSF's formål og mål har foreningen tilbudt sine medlemmer og andre interesserede et bredt sammensat kulturprogram på tværs af landsdelen. Det folkelige foreningsliv er blevet afviklet med en klar dansk mindretalsprofil. Langt over halvdelen af SSF's budget anvendes til aktiviteter, der fremmer dansk kultur og sprog.

Dansk Generalsekretariat har varetaget en række koordineringsopgaver på tværs af det sydslesvigske foreningslandskab. Det gælder særligt i regi af Samrådet og kontakten til Sydslesvigudvalget hhv. -sekretariatet. Sekretariatsbetjeningen fylder mere og mere, bl.a. i forbindelse med Samrådets effektiviserings- og strukturprojekt.

SSF har som den samlede folkelige forening ydet en målrettet mindretals- og kulturpolitisk indsats for det danske mindretal. Både i København, Berlin og EU bidrager SSF til at skabe bedre forståelse for mindretalsspørgsmål. I mindretalsrådet i Berlin og i FUEN spiller SSF en proaktiv rolle. I grænseregionen formidler SSF i samarbejde med andre relevante aktører dansk-tyske mindretalsforhold på internationalt niveau.

I 2019 har SSF og BDN i samarbejde med Kulturministeriet og den tyske Unesco-kommission udarbejdet en fælles ansøgning om at få det dansk-tyske samliv i grænselandet anerkendt som Unesco verdenskulturarv. Et meget omfattende indsatsområde i 2019.

Informations- og oplysningsarbejdet i Danmark følger SSF's mål og ressourcemæssige rammer. Såvel Sydslesvigudstillingen med skoletjeneste som SSF's aktiviteter ved Folkemødet på Bornholm, i samarbejde med Grænseforeningen, bidrager til at gøre det danske mindretal synligt i Danmark. Ligeledes har generalsekretariatets informationsarbejde på Christiansborg styrket mindretallets profil via kontaktmøder og ideer/rådgivning i forbindelse med udvikling af nogle af Folketingets 2020-aktiviteter.

Det bør også nævnes, at forberedelserne og afviklingen af officielle besøg i Sydslesvig 2019 har været et særligt indsatsområde for generalsekretariatet og Sydslesvigsk Pressetjeneste.

I samarbejde med SSW er det lykkedes SSF at indgå en endelig resultataftale med landsregeringen i Kiel om et øget tilskud til foreningen frem til 2022 på samlet 100.000 euro.

Ud fra en samlet vurdering er det ledelsens opfattelse, at SSF har levet op til målene i resultataftale 2019. Yderligere detaljer fremgår af ledelsesberetningens bilag: Målopfyldelsesrapport for resultataftale 2019.

Målopfyldes-rapport for resultat aftale for 2019 mellem Sydslesvigudvalget og Sydslesvig Forening

1. Rapporteringsskema

Konkrete mål for foreningens arbejde i 2019

Overordnet målsætning

Med udgangspunkt i foreningens formålsparagraf og mission er SSF's aktivitetsmål og foreningspolitiske målsætning fordelt på tre søjler:

- Kulturpleje- og formidling
- Humanitært og socialt arbejde
- Varetagelse af interesser i mindretalsspørgsmål

5.1. Kulturpleje og formidling Aktiviteter inkl. personaleudgifter

Opgaver	Resultatkrav	Resultatmål	Vægt i pct.	Status på målopfyldelsen pr. 31. december 2019 ¹	Målopfyldelse	Bemærkninger
5.1.1. Teater og koncertudvalget	Afholdelse af voksen- og familieteater	17-19 forestillinger	6,7 %	Gennemført som planlagt	Opfyldt	
	Afholdelse af børneteater	40-50 forestillinger				
	Afholdelse af koncerter med Sønderjyllands Symfoniorkester	6-9 voksenkoncerter, 11-12 koncerter for skolebørn				

¹ Her beskrives de initiativer og aktiviteter, der hidtil er foretaget.

5.1.2. kulturudvalget	Faglig og økonomisk støtte til amterne, distrikterne og andre samarbejdspartnere. Sikring af dansk kulturarv i Sydslesvig	Støtte til kulturaktiviteter i distrikter, amter og overordnet for Sydslesvig.	4,3 %	Gennemført som planlagt	Opfyldt	
5.1.3. Årsmødeudvalget	Planlægge, udvikle og organisere mindretallets årlige kultur- og mindretalspolitiske manifestation i hele Sydslesvig med besøg af officielle gæster og samarbejdspartnere fra Danmark	3 friluftsmøder samt 40 eftermiddags- og aftenmøder med talere og underholdning	1,7 %	Gennemført som planlagt	Opfyldt	
5.1.4. Amternes tilskud	Amtsekretariatene, tilskud til amterne	Amtstilskud til 8 amter Kørselsstilskud til amternes medarbejdere	2,3 %	Gennemført som planlagt	Opfyldt	
5.1.5. Danevirke Museum	Museumsdrift og -udvikling. Museet råder over en permanent oldtidsudstilling om Danevirke, samt en mindre talsudstilling.	Varetage videreudvikling som UNESCO verdenskulturarv. Løbende samarbejde med Museum Sønderjylland og Stiftung Schleswig-Holsteinische Landesmuseen.	1,5 %	Gennemført som planlagt	Opfyldt	I forbindelse med Unesco-Udstillingen er der blevet ansat en projektmedarbejder. Denne udgiftspost er ikke dækket af budgettet.
5.1.6. foreningsudvikling	Styrke og forny det danske arbejde i foreningen og Sydslesvig samt forbindelseerne til Danmark, herunder oplysningstiltag.	Assistere distrikter og amter, udvikle kulturaktiviteter og venskabsforbindelser til Danmark. Projekt "Foreningsudvikling". Oplysningsvirksomhed.		Gennemført som planlagt	Opfyldt	
5.1.7. Pressearbejde og kommunikationsindsats	Syrke SSFs interne og eksterne kommunikation på det strategiske operationelle plan.	Formidling af nyheder og begivenheder i Sydslesvig, samt udgivelse af KON-TAKT i Flensborg Avis. Dertil kommer Sydslesvigsmagasinet og nyhedsbreve.	4,3 %	Gennemført som planlagt	Opfyldt	

5.1.8. Personaleudgifter	Personaleudgifter		25,3 %	Gennemført som planlagt	Opfyldt	I forbindelse med opsigelse af en medarbejder følger merudgifter, som ikke er dækket af budgettet.
5.1.9. Sum	Sum Kulturpleje- og formidling		46,1 %			

Mikkelberg-fonden

Mikkelberg har et årligt driftsbudget på ca. € 149.000, som hidtil er blevet finansieret via formueafkast. Imidlertid er dette afkast grundet renteutviklingen ikke stort nok til at dække udgifterne. Mikkelberg-fonden arbejder fortsat på at finde indtægts løsninger for at dække et muligt underskud.

Opgaver	Resultatkrav	Resultatmål	Vægt i pct.	Status på målopfyldelsen pr. 31. december 2019 ²	Målopfyldelse	Bemærkninger
5.2.1. Yderligere kulturelle aktiviteter	Sikre Mikkelberg – center for cricket og nordisk kunst.	Underskudsdekning	0,8 %	Gennemført som planlagt	Opfyldt	

5.3. Humanitært og socialt arbejde

Sydslesvigsk Forenings humanitære og sociale arbejde foregår blandt andet i de mere end 50 danske ældreklubber, der er fordelt over hele Sydslesvig. Derudover organiseres en lang række kulturelle aktiviteter, som f.eks. udflugter og foredrag. Sydslesvigsk Forening driver tillige en række pensionistboliger fordelt over landsdelen. I Flensborg findes ”Margaretha Bremer-Stiftelsen” med 30 lejligheder, ”Margrethe-Gården” i Slesvig har 16 lejligheder, i Egernførde er der 8 og i Rendsborg 16 pensionistboliger.

² Her beskrives de initiativer og aktiviteter, der hidtil er foretaget.

Opgaver	Resultatkrav	Resultatmål	Vægt i pct.	Status på målopfyldelsen pr. 31. december 2019 ³	Målopfyldelse	Bemærkninger
5.3.1. Det humanitære udvalg	Arrangerer kultur- og samværsaktiviteter for SSF's medlemmer på 60 plus.	Sydlesvigsk Forenings humanitære arbejde går blandt andet i de mere end 50 danske ældreklubber, der er fordelt over hele Sydlesvig. I løbet af et år har de ca. 15.000 mødedeltagere. Derudover organiseres en lang række kulturelle aktiviteter, som f.eks. udflugter og foredrag. På Flensborghus er der indrettet et værested med faste åbningstider.	0,6 %	Gennemført som planlagt	Opfyldt	

Opgaver	Resultatkrav	Resultatmål	Vægt i pct.	Status på målopfyldelsen pr. 31. december 2019 ⁴	Målopfyldelse	Bemærkninger
5.3.2. Yderligere kulturelle aktiviteter	Tilbud om rekreationsophold i Danmark for navnlig ældre mindre bemidlede medlemmer af det danske mindretal.	Tilskud for at sikre en rimelig brugerbetaling for medlemmer af det danske mindretal til rekreationsophold på Bennegård.	1,1 %	Gennemført som planlagt	Opfyldt	

5.4. Varetagelse af interesser i mindretalsspørgsmål Aktiviteter inkl. Personaleudgifter

SSF og generalsekretariatet varetager via et bredt kontaktnet i samarbejde med relevante foreninger og partiet Sydlesvigs Vælgerforening mindretallets interesser i *mindretalsspørgsmål*. Det overordnede mål er gennem folkeligt arbejde og kultur- og mindretalspolitisk indflydelse at sikre det danske mindretals optimale ram-

³ Her beskrives de initiativer og aktiviteter, der hidtil er foretaget.

⁴ Her beskrives de initiativer og aktiviteter, der hidtil er foretaget.

mebetingelser. SSFs kontinuerlige kontakttarbejde retter sig selvstændigt ind efter skiftende behov og muligheder for optimal indflydelse og fylder i alt ca. 5 pct. af SSFs budget.

Opgaver	Resultatkrav	Resultatmål	Vægt i pct.	Status på målopfølgningen pr. 31. december 2019 ⁵	Målopfølgelse	Bemærkninger
5.4.1. Christiansborg	Øge kendskabet til det danske mindretal. Pleje og udvikle kontakten til danske folketingspolitikere og beslutningstagere i ministerierne om relevante Sydslesvigsørgsmål.	Generel kontakt- og interessevaretagelse. Delegationer og orienteringsmøder m.m. Løbende informationsarbejde. SSFs deltagelse i folkemødet på Bornholm. Kultur-natten på Christiansborg.	1,7 %	Gennemført som planlagt	Opfyldt	
5.4.2. Slesvig-Holsten	Aktor overfor amter, landsregeringen og landdagen samt Dialogforum Norden.	Varetagelse af mindretals-spørgsmål og udvikling af mindretalspolitik. Udvikling af det grænseoverskridende samarbejde. Medlem af Interregudvalget 5 A.		Gennemført som planlagt	Opfyldt	
5.4.3. Forbundsplan	Kontakttarbejde overfor forbundsregeringen og forbundsdagen. Aktiv i kontaktudvalget og i mindretalsrådet.	Varetage mindretals-spørgsmål på forbundsplan.		Gennemført som planlagt	Opfyldt	
5.4.4. Europa	FUEN og kontakttarbejde	Udvikling af FUENs dialogforum ved Europa-Parlamentet. Kontakttarbejde i Europarådet.		Gennemført som planlagt	Opfyldt	

⁵ Her beskrives de initiativer og aktiviteter, der hidtil er foretaget.

5.4.5. Personaleudgifter	Personaleudgifter		2,4 %	Gennemført som planlagt	Opfyldt	
5.4.6. Sum	Sum varetagelse af interesser i mindretalsspørgsmål		4,1 %	Gennemført som planlagt	Opfyldt	

5.5. Administrative indsatsområder Aktiviteter inkl. Personaleudgifter

Opgaver	Resultatkrav	Resultatmål	Vægt i pct.	Status på målopfølgelsen pr. 31. december 2019 ⁶	Målopfølgelse	Bemærkninger
5.5.1. Bogholderiet, centralkartoteket, copy & layout, reception, oldfrue, rengøring	Administration og økonomistyring samt administrativ service.	Kontrol af driftsregnskab ud af Navision. Styrke den tværgående budgetkoordinering i samarbejde med andre organisationer samt bedre samordning af mulige administrative områder.		Gennemført som planlagt	Opfyldt	
5.5.2. Personaleudgifter	Personaleudgifter		11,3 %	Gennemført som planlagt	Opfyldt	
5.5.3. Løbende drift ejendomme	Ejendomsforvaltning.	Administration og vedligeholdelse af i alt i alt 50 ejendomme / forsamlingshuse, 31 bygninger (inkl. Danvirke Museum og lejrskolen Skipperhuset i Tønning), 4 stiftelser	18,2 %	Gennemført som planlagt	Opfyldt	

⁶ Her beskrives de initiativer og aktiviteter, der hidtil er foretaget.

		(ældreboliger) og 15 forvaltede bygninger (ejes af Skoleforeningen). Der findes 108 lejere. Der er ansat 16 viceværter på deltid.			
5.5.4. Sum	Ejendomsforvaltning	Der foretages 2 pct. Ejendomsafskriving på SSFs aktive bygningsmasse	3,0 %		
5.5.5. Sum	Sum administrative indsatsområder		32,5 %		

Som følge af brugeraftaler med Skoleforeningen om brugen af Skoleforeningens ejendomme, påhviler det SSF at finansiere drift, vedligeholdelse og renovering.

5.6 Andre områder

Opgaver	Resultatkrav	Resultatmål	Vægt i pct.	Status på målopfyldelsen pr. 31. december 2019 ⁷	Målopfyldelse	Bemærkninger
5.6.1. Økonomiforvaltning	Kontingentandele til distrikterne. Tilskud til tilsluttede organisationer (andel af bevillingen fra landet Slesvig-Holsten). Udgifter i forbindelse med Interreg. Andre udgifter.	Løbende forvaltning og rådgivning	14,8 %	Gennemført som planlagt	Opfyldt	

2. Sammenfatning og konklusion

Målopfyldelsen for resultatftale 2019 er i den samlede status positiv og målene er blevet opfyldt. SSF har i samarbejde med SSW arbejdet på at få et øget kulturtilskud fra delstaten Slesvig-Holsten i 2019 til 2022. SSF har fået en ny resultatftale med landet Slesvig-Holsten i 2019.

⁷ Her beskrives de initiativer og aktiviteter, der hidtil er foretaget.

På lønområdet har SSF i 2019 haft merudgifter i forbindelse med opsigelse af en medarbejder. Samtidig har SSF merudgifter til en projekteret halvdagsstilling på Danevirke Museum i forbindelse med UNESCO-projektet.

ANVENDT REGNSKABSPRAKSIS

Årsregnskabet for Sydslesvigsk Foreningen er aflagt i overensstemmelse med ”Bekendtgørelse nr. 1594 af 14. december 2015 om regnskab for, revision af og indhentning af oplysninger fra foreninger og organisationer m.v., der modtager tilskud fra Sydslesvig-udvalget”.

Den anvendte regnskabspraksis er uændret i forhold til sidste år.

Generelt om indregning og måling

I resultatopgørelsen indregnes indtægter i takt med, at de indtjenes.

Aktiver indregnes i balancen, når det er sandsynligt, at fremtidige økonomiske fordele vil tilflyde foreningen, og aktivets værdi kan måles pålideligt.

Forpligtelser indregnes i balancen, når det er sandsynligt, at fremtidige økonomiske fordele vil fragå foreningen, og forpligtelsens værdi kan måles pålideligt.

Ved første indregning måles aktiver og forpligtelser til kostpris. Efterfølgende måles aktiver og forpligtelser som beskrevet for hver enkelt regnskabspost nedenfor.

Ved indregning og måling tages hensyn til forudsigelige tab og risici, der fremkommer inden årsregnskabet aflægges, og som be- eller afkræfter forhold, der eksisterede på balancedagen.

Foreningen har foretaget en opgørelse af foreningens åbningsbalance pr 1. januar 2003. Henset til at foreningen har eksisteret siden 1920 er de indregnede aktiver i åbningsbalancen behæftet med nogen usikkerhed, hvilket kan have indflydelse på opgørelse af foreningens balancesum og egenkapital.

Resultatopgørelsen

Indtægter

Foreningens indtægter består hovedsageligt af tilskud fra Undervisningsministeriet i Danmark samt offentlige tilskud fra Tyskland. Tilskud indtægtsføres i resultatopgørelsen for det regnskabsår, som de vedrører.

I det omfang der modtages i øremærket kapitaltilskud, føres denne indtægt direkte i foreningens egenkapital. I det omfang der modtages øremærkede gaver, der skal anvendes til bestemte formål, indregnes disse midler som en forpligtelse indtil det øremærkede formål er opfyldt.

Omkostninger

Omkostninger omfatter omkostninger til drift af generalsekretariat, kulturafdelingen, humanitært arbejde, foreningens ejendomme m.m. Omkostninger henføres til det regnskabsår, de vedrører, uden hensyn til betalingstidspunktet. Tilskud til foreningens amter og distrikter indregnes som omkostninger, når disse udbetales af hovedforeningen (SSF).

Personaleomkostninger omfatter løn og gager, inklusive pensioner samt andre omkostninger til social sikring mv. til foreningens medarbejdere. I personaleomkostninger er fratrukket modtagne godtgørelser fra offentlige myndigheder.

Afskrivninger

Afskrivninger indeholder årets afskrivninger af materielle anlægsaktiver.

Finansielle poster

Finansielle indtægter og omkostninger indregnes i resultatopgørelsen med de beløb, der vedrører regnskabsåret. Finansielle poster omfatter renteindtægter og – omkostninger, realiserede kursgevinster og - tab vedrørende værdipapirer og gæld samt realiserede og urealiserede transaktioner i fremmed valuta.

Skat

Foreningen er godkendt som almennyttig forening og er efter tysk skattelovgivning ikke skattepligtig.

Balancen**Materielle anlægsaktiver****Ejendomme**

Grunde og bygninger indregnes ved første indregning til kostpris. Igangværende anlægsprojekter indregnes til de per statusdagen afholdte anlægsomkostninger.

Der foretages lineære afskrivninger på bygninger på basis af en levetid på 50 år og en scrapværdi på 25 %. Der afskrives ikke på grunde.

De ved åbningsbalancen pr. 1. januar 2003 opgjorte anskaffelsessummer for foreningens bygninger er lagt til grund for de beregnede lineære afskrivninger på anskaffelsestidspunktet.

Modtaget anlægstilskud til erhvervelse, opførelse eller ombygning af ejendomme indregnes i resultatopgørelsen såfremt det modtagne tilskud ikke er øremærket. Modtagne tilskud, der er øremærket til anlægsformål fra tilskudsgiver, indregnes direkte i foreningens egenkapital efter afsluttet byggeregnskab.

I de tilfælde at der er tilknyttet særlige forpligtelser til tilskuddet, passiveres tilskuddet og afvikles i takt med, at forpligtelsen opfyldes. Frem til og med 2009 blev sådanne tilskud modregnet i anskaffelsessummen.

Der finder ikke modregning sted mellem indregning af aktiv og tilskud.

Fortjeneste eller tab ved salg af foreningens ejendomme opgøres netto efter afholdelse af de til salget hørende omkostninger og indregnes i resultatopgørelsen.

Inventar og driftsmidler

Anskaffelser af inventar og driftsmidler indregnes i balancen og afskrives lineært med en levetid på 3 år, i det afskrivningerne i anskaffelsesåret beregnes for et kalenderår uanset anskaffelsestidspunktet.

Kostprisen omfatter anskaffelsesprisen samt omkostninger direkte tilknyttet anskaffelsen indtil det tidspunkt, hvor aktivet er klar til at blive taget i brug.

Såfremt kostprisen er mindre end 10.000 EUR udgiftsføres anskaffelsen som udgangspunkt straks i resultatopgørelsen, ved mindre den forventes at have en levetid over et år.

Årets afskrivninger udgiftsføres under de enkelte områder i driften og følger samme opdeling, som udgifter til anskaffelse af mindre inventargenstande. Således præsenteres årets afskrivninger som en løbende driftsudgift.

Værdipapirer

Værdipapirer indregnes og måles til kostpris uanset om dagsværdien måtte være højere eller lavere.

Tilgodehavender

Tilgodehavender måles til kostpris, der sædvanligvis svarer til nominel værdi. Værdien reduceres med nedskrivning til imødegåelse af forventede tab.

Periodeafgrænsningsposter

Periodeafgrænsningsposter indregnet under aktiver omfatter afholdte omkostninger vedrørende efterfølgende regnskabsår.

Likvider

Kasse- og bankbeholdninger er indregnet og målt til nominel værdi.

Gæld

Gæld er indregnet og målt amortiseret kostpris normalt svarende til nominel værdi.

Midler der forvaltes, indregnes under lang- eller kortfristet gæld afhængig af forvaltningsperioden.

Lån ydet mod pant i foreningens ejendomme optages under langfristet gæld. For lån, ydet af den danske stat, er der ingen forældelsesfrister. Anlægstilskud fra tyske tilskudsgivere afskrives fra långivers side lineært over 25 år, men frigives først pantmæssigt efter 25 år. Foreningen indtægtsfører først tilskuddet på det tidspunkt, hvor pantet aflyses.

Resultatopgørelse 1. januar - 31. december

	2019	2018
	€	€
1 Primære indtægter	1.502.597,23	1.508.321,45
2 Andre driftsindtægter	4.182.974,09	4.104.095,00
Indtægter i alt	5.685.571,32	5.612.416,45
3 Personaleomkostninger	-2.487.288,88	-2.322.623,00
Bruttoresultat	3.198.282,44	3.289.793,45
4 Administrationsomkostninger mv.	-2.015.145,08	-1.909.354,72
5 Lokaleomkostninger	-1.062.133,28	-988.636,16
Resultat før afskrivninger	121.004,08	391.802,57
Afskrivninger	-223.765,64	-216.457,82
Resultat før finansielle poster	-102.761,56	175.344,75
6 Andre finansielle indtægter	8.586,46	10.158,50
7 Øvrige finansielle omkostninger	-43.497,68	-48.269,89
Årets resultat	-137.672,78	137.233,36

Balance pr. 31.12

Aktiver	2019	2018
	€	€
Anlægsaktiver		
8 Grunde og bygninger	11.228.734,76	11.474.242,03
9 Driftsmidler og inventar	22.512,25	19.068,23
Materielle anlægsaktiver i alt	<u>11.251.247,01</u>	<u>11.493.310,26</u>
10 Slesvigsk Kreditforening eG, fondsmidler	1.713.458,92	1.713.458,92
10 Værdipapirer	60.146,00	60.146,00
Finansielle anlægsaktiver i alt	<u>1.773.604,92</u>	<u>1.773.604,92</u>
Anlægsaktiver i alt	<u>13.024.851,93</u>	<u>13.266.915,18</u>
Omsætningsaktiver		
Debitorer	45.137,05	30.017,30
Periodeafgrænsningsposter	30.308,71	23.246,13
Tilgodehavender i alt	<u>75.445,76</u>	<u>53.263,43</u>
11 Likvide beholdninger	<u>442.541,80</u>	<u>612.434,33</u>
Omsætningsaktiver i alt	<u>517.987,56</u>	<u>665.697,76</u>
Aktiver i alt	<u><u>13.542.839,49</u></u>	<u><u>13.932.612,94</u></u>

Balance pr. 31.12

Passiver	2019	2018
	€	€
Egenkapital		
12 Kapitalkonto	6.556.350,30	6.556.350,30
12 Slesvigsk Kreditforening eG, fondsmidler	1.713.458,92	1.713.458,92
12 Dispositionsfond, Statens mellemregning	88.324,86	225.997,64
	8.358.134,08	8.495.806,86
Gældsforpligtelser		
13 Langfristede gældsforpligtelser	4.596.422,66	4.834.029,66
Langfristede gældsforpligtelser i alt	4.596.422,66	4.834.029,66
Kortfristet del af langfristet gæld	237.607,00	231.643,33
Kreditorer	90.541,15	107.777,49
Gæld til pengeinstitutter	14.326,02	31.775,22
14 Anden gæld	245.808,58	231.580,38
Kortfristede gældsforpligtelser i alt	588.282,75	602.776,42
Gældsforpligtelser i alt	5.184.705,41	5.436.806,08
Passiver i alt	13.542.839,49	13.932.612,94
15 Eventualforpligtelser		

Noter

	2019	2018
	€	€
1 Primære indtægter		
Kontingentindtægter	254.326,12	257.344,43
Indtægter kulturelt område	100.658,44	90.854,55
Indtægter skattefrie forretninger	145.124,62	113.625,76
Indtægter skattepligtige forretninger	87.849,07	91.960,03
Huslejeindtægter	914.638,98	954.536,68
	1.502.597,23	1.508.321,45
2 Andre driftsindtægter		
<u>Danske bevillinger</u>		
Undervisningsministeriet, ordinær bevilling	3.368.006,09	3.340.698,00
Undervisningsministeriet, "Rekreationsformål"	62.108,00	61.347,00
Kulturministeriet	67.250,00	67.250,00
Projektmidler Sydslesvigudvalget, "Revideret sangbog SSF"	13.450,00	40.243,40
Projektmidler, "SSF 100 års jubilæumsbog"	43.290,00	0,00
Projekter ej afsluttet, overført til balancen	-56.740,00	-40.243,40
	3.497.364,09	3.469.295,00
<u>Tyske bevillinger</u>		
Landet Schleswig-Holstein	521.000,00	511.000,00
Landet Schleswig-Holstein til Danevirke Museum	40.000,00	0,00
Amter og kommuner	124.610,00	123.800,00
	685.610,00	634.800,00
<u>Øvrige indtægter</u>		
Øvrige indtægter	0,00	0,00
	0,00	0,00
Andre driftsindtægter i alt	4.182.974,09	4.104.095,00
3 Personaleomkostninger		
Lønudgifter	1.968.146,97	1.854.268,37
Omkostninger til social sikring	374.082,56	331.056,79
Tillægspension	128.867,81	122.252,98
Forsikring	4.283,16	4.820,01
Danevirke - Forsamlingshuset	9.500,00	9.500,00
Øvrige personaleomkostninger	2.408,38	724,85
	2.487.288,88	2.322.623,00

Noter

	2019	2018
	€	€
4 Administrationsomkostninger mv.		
Kulturelt og humanitært arbejde mv.	1.091.215,63	1.018.664,20
Pressetjenesten	264.234,79	240.242,27
Tilskud til andre organisationer	300.968,89	289.639,61
Tilskud, Dansk Sundhedstjeneste "Rekreationsformål"	62.108,00	61.347,00
Administration, generalsekretariatet	296.617,77	299.461,64
	2.015.145,08	1.909.354,72
5 Lokaleomkostninger		
SSF's ejendomme	440.541,83	418.668,69
Ejendomme, administreret af SSF	109.354,98	105.069,06
Pensionistboliger	212.083,56	185.220,19
Flensborg Forsamlingshus	42.818,79	47.929,56
Skipperhuset	39.301,92	43.431,68
Danevirke Museum	95.997,89	65.048,01
Reparationer og vedligeholdelse	122.034,31	123.268,97
	1.062.133,28	988.636,16
6 Andre finansielle indtægter		
Renteindtægter	8.586,46	10.158,50
	8.586,46	10.158,50
7 Øvrige finansielle omkostninger		
Bankrenter	14.280,28	17.206,97
Renteudgifter, ejendomme	29.217,40	31.062,92
	43.497,68	48.269,89

Noter

	2019	2018
	€	€
8 Grunde og bygninger		
Grunde	3.814.461,00	3.814.461,00
Bygninger	14.193.363,00	14.121.765,95
Pensionistboliger	3.471.219,33	3.441.716,72
Igangværende byggearbejde	549.818,55	682.572,29
Akk. afskrivninger på bygninger	-10.800.127,12	-10.586.273,93
Grunde og bygninger i alt	11.228.734,76	11.474.242,03
Der kan specificeres således:		
<u>SSF's ejendomme</u>		
Kostpris 1. januar	17.131.302,37	16.550.040,87
Tilgange i årets løb	71.597,06	47.866,86
Tilgange, færdiggjorte byggeprojekter	0,00	533.394,64
Kostpris 31. december	17.202.899,43	17.131.302,37
Af- og nedskrivninger 1. januar	-8.305.918,22	-8.146.719,64
Årets afskrivninger	-160.630,52	-159.198,58
	-8.466.548,74	-8.305.918,22
Regnskabsmæssig værdi 31. december	8.736.350,69	8.825.384,15
<u>SSF's pensionistboliger</u>		
Kostpris 1. januar	4.246.641,72	4.182.025,46
Tilgange i årets løb	29.502,61	64.616,26
Kostpris 31. december	4.276.144,33	4.246.641,72
Af- og nedskrivninger 1. januar	-2.280.356,13	-2.227.723,50
Årets afskrivninger	-53.222,68	-52.632,63
	-2.333.578,81	-2.280.356,13
Regnskabsmæssig værdi 31. december	1.942.565,52	1.966.285,59
<u>Igangværende byggearbejder</u>		
Saldo 1. januar	682.572,29	460.464,79
Tilgang, nye byggeprojekter	17.246,26	372.107,50
Tilskud	-150.000,00	-150.000,00
Færdiggjorte byggeprojekter	0,00	533.394,64
Færdiggjorte byggeprojekter, aktiveres	0,00	-533.394,64
	549.818,55	682.572,29
Grunde og bygninger i alt	11.228.734,76	11.474.242,03

Noter

	2019	2018
	€	€
9 Driftsmidler og inventar		
Kostpris 1. januar	60.715,37	59.482,85
Tilgang	13.356,46	1.232,52
Kostpris 31. december	74.071,83	60.715,37
Afskrivninger 1. januar	-41.647,14	-37.020,53
Afskrivninger 31. december	-9.912,44	-4.626,61
	-51.559,58	-41.647,14
Regnskabsmæssig værdi 31. december	22.512,25	19.068,23
10 Værdipapirer		
Slesvigsk Kreditforening eG	1.713.458,92	1.713.458,92
Andre værdipapirer	60.146,00	60.146,00
	1.773.604,92	1.773.604,92
11 Likvide beholdninger		
Midler der forvaltes af SSF	161.478,48	161.203,61
Bankbøger	33.638,70	33.638,70
Bankbeholdninger	235.727,38	404.510,05
Kassebeholdninger	11.697,24	13.081,97
	442.541,80	612.434,33
12 Egenkapital		
<u>Kapitalkonto</u>		
Kapitalkonto pr. 1. januar	6.556.350,30	6.022.955,66
Aktiverede ejendomme, føres direkte på egenkapitalen	0,00	533.394,64
Årets resultat	-137.672,78	137.233,36
Overført til Statens mellemregning	137.672,78	-137.233,36
	6.556.350,30	6.556.350,30
<u>Slesvigsk Kreditforening eG, fondsmidler</u>		
Fonden af 1952 Slesvigsk Kreditforening	1.301.517,69	1.301.517,69
Fonden af 1956 Slesvigsk Kreditforening	411.941,23	411.941,23
	1.713.458,92	1.713.458,92
<u>Dispositionsfond, Statens mellemregning</u>		
Statens mellemregning pr. 1. januar	225.997,64	88.764,28
Overført fra kapitalkonto	-137.672,78	137.233,36
	88.324,86	225.997,64
Egenkapital i alt	8.358.134,08	8.495.806,86

Noter

	2019	2018
	€	€
13 Langfristede gældsforpligtelser		
<u>Byggestøttefonden</u>		
Byggestøttefond	3.162.263,09	3.162.263,09
Byggestøttefond SSF's pensionistboliger	71.580,86	71.580,86
	<u>3.233.843,95</u>	<u>3.233.843,95</u>
<u>Øvrig langfristet gæld</u>		
Kreds Rendsborg/Egernførde	61.355,03	61.355,03
Låneforpligtelse A.P.Møller v/Slesvighus	25.564,59	25.564,59
Byggelån SSF's pensionistboliger	608.790,11	655.920,94
Banklån Union-Bank	904.475,98	1.088.988,48
	<u>1.600.185,71</u>	<u>1.831.829,04</u>
Heraf forfalder indenfor 1 år	-237.607,00	-231.643,33
	<u>1.362.578,71</u>	<u>1.600.185,71</u>
Langfristede gældsforpligtelser i alt	<u>4.596.422,66</u>	<u>4.834.029,66</u>
Andel af gæld der forfalder efter 5 år	4.024.230,00	4.261.837,00
14 Anden gæld		
Afgrænsning af løn, skat mm.	62.407,99	48.371,43
Skyldig billetbetaling	0,00	0,00
Midler der forvaltes af SSF	161.478,48	161.203,61
"Nyopstilling, Danmarks arkæologi", projektmidler fra UVM	121.050,00	121.050,00
"Nyopstilling, Danmarks arkæologi", afholdte omkostninger	-135.504,37	-135.504,37
"Revideret SSF Sangbog", projektmidler	40.243,40	40.243,40
"Revideret SSF Sangbog", afholdte omkostninger	-58.466,51	-31.861,83
"SSF 100 års jubilæumsbog", projektmidler	40.290,00	0,00
"SSF 100 års jubilæumsbog", afholdte omkostninger	-18.117,00	0,00
Fonds og henlæggelser Teaterabo	31.481,22	26.620,79
Øvrig anden gæld	945,37	1.457,35
	<u>245.808,58</u>	<u>231.580,38</u>

15 Eventualforpligtelser

Sydslesvigsk Forening har overfor Slesvigsk Kreditforening eG afgivet en kaution på 150.000,- €.

Til sikkerhed for gæld til Union Bank på 904.476 EUR. er der afgivet pant på 1.300.000 EUR i bygninger med en regnskabsmæssig værdi på 2.136.666 EUR.

Der er til sikkerhed for Byggestøttefonden, Forbundsrepublikken Tyskland, Landet Slesvig-Holsten m.fl. afgivet sikkerhed i foreningens bygninger. Der er i alt afgivet pantsikkerheder i på 4.308.375 EUR i bygninger med en samlet regnskabsmæssig værdi på 8.517.992 EUR.

Sammenstilling-Regnskab 2019

	<u>Udgifter €</u>	<u>Indtægter €</u>
A. <u>Kulturelt område</u>		
Generalsekretariatet / Administration	296.617,77	22.492,48
Sekretariaterne + Friiske / Administration	124.548,28	
SSF's lønninger	2.487.288,88	
Pressestjenesten	264.234,79	
Kulturafdelingen	161.579,57	20.883,61
SSF's humanitære arbejder	55.170,67	22.637,00
Tilskud til andre organisationer	300.968,89	
Dybbøldagsindsamling	60,00	3.779,35
<u>Kontingent, gaver, tilskud</u>		
Foreningens kontingent 100 %		254.326,12
Distrikternes andel 40 %	101.730,45	
Gaver til SSF		17.018,70
Gaver til andre		13.847,30
Statens tilskud		3.417.544,50
Tilskud fra landet Slesvig-Holsten		521.000,00
Tilskud fra landet S-H til Danevirke Museum		40.000,00
	3.792.199,30	4.333.529,06
B. <u>Formueforvaltning</u>		
Renteindtægter		8.586,46
Ejendomme administreret af SSF	161.430,47	65.863,62
SSF's ejendomme	641.223,05	473.197,29
Forsamlingshuset Danevirke	4.600,00	
Foreningens Pensionistboliger	299.060,10	366.991,61
	1.106.313,62	914.638,98
C. <u>Skattefrie forretninger</u>		
Teater/koncert	413.374,35	283.107,25
Flensborghus Forsamlingshus	42.818,79	27.547,27
Skipperhuset	46.702,93	6.373,10
Museum Danevirke	113.968,54	53.877,37
Tilskud til Bennetgård	61.210,00	
Tilskud til Mikkberg	43.500,00	
	721.574,61	370.904,99
D. <u>Skattepligtige forretninger</u>		
Kulturaktiviteter i distrikterne	215.246,44	74.531,86
Valdemarsflag	2.498,50	2.078,16
Kiosk Danevirkegården	5.669,19	6.347,76
Julemærker	1.093,22	4.891,29
	224.507,35	87.849,07
	5.844.594,88	5.706.922,10
Resultat underskud 2019		137.672,78

2019 og budget 2020 + 2021

Sydslesvigsk Forening e.V.
Alle Beträge sind in EUR.

	Budget 2019	Regnskab 2019	Afvigelser 2019	Budget 2020	Budget 2021
I. Kontorhold					
1. Kontorhold, porto, telefon	57.000,00	48.753,38	-8.246,62	51.000,00	46.000,00
2. Revision	21.000,00	21.326,14	326,14	21.000,00	21.000,00
3. Kontormaskiner, leje og fornyelse indtægter	10.000,00	9.929,52	-70,48	10.000,00	10.000,00
edb	25.000,00	26.685,37	685,37	26.000,00	26.000,00
4. Rentekonto udgifter	20.000,00	23.791,63	3.791,63	20.000,00	20.000,00
5. Kørsel, rejser og møder	85.000,00	90.149,94	5.149,94	85.000,00	85.000,00
6. Julekort udgifter	2.000,00	3.951,82	1.951,82	2.000,00	2.000,00
indtægter					
7. Diverse udgifter	27.000,00	34.139,54	7.139,54	27.000,00	27.000,00
kompetenceudvikling	5.000,00	4.944,05	-55,95	5.000,00	5.000,00
Diverse indtægter	-1.000,00	-1.355,75	-355,75	-1.000,00	-1.000,00
8. Centralkartoteket	13.000,00	15.884,99	2.884,99	13.000,00	13.000,00
9. Layout & Copy Layout & Copy indtægter	18.000,00	17.061,39	-938,61	18.000,00	18.000,00
	-33.000,00	-21.136,73	11.863,27	-29.000,00	-29.000,00
Udgifter	284.000,00	296.617,77	12.617,77	278.000,00	273.000,00
Indtægter	-34.000,00	-22.492,48	11.507,52	-30.000,00	-30.000,00
Saldo	250.000,00	274.125,29	24.125,29	248.000,00	243.000,00
II. Sekretariaterne + Friiske/Administration					
1. Driftsliskud	107.000,00	108.619,06	1.619,06	107.000,00	107.000,00
2. Tjenestekørsel	20.000,00	15.929,22	-4.070,78	20.000,00	20.000,00
Udgifter	127.000,00	124.548,28	-2.451,72	127.000,00	127.000,00
III. SSF Lønninger					
1. Generalsekretariatets lønomkostninger	1.274.770,00	1.328.089,93	53.319,93	1.250.600,00	1.263.000,00
2. Medarbejderfonden					
3. Sekretariaterne/Friiske lønomkostninger	930.000,00	942.305,50	12.305,50	978.000,00	988.000,00
4. Danevirke - museum Danevirke - forsamlingshuset	182.000,00	207.393,45	25.393,45	197.370,00	200.500,00
	9.500,00	9.500,00		9.500,00	9.500,00
Udgifter	2.396.270,00	2.487.288,88	91.018,88	2.435.470,00	2.461.000,00

2019 og budget 2020 + 2021

Finansbudgetfilter: 2020BUDGET
Alle Beträge sind in EUR.

	Budget 2019	Regnskab 2019	Afvigelser 2019	Budget 2020	Budget 2021
A. Kulturelt område (Ideeller Bereich)					
IV. Generalsekretariatet/Pressejensesten					
1. Kontorhold	13.000,00	22.459,82	9.459,82	14.000,00	14.000,00
2. Medlemsbladet "Kontakt"	198.000,00	199.722,04	1.722,04	197.240,00	197.840,00
Indtægter	-30,00		30,00		
3. Hjemmeside, tryksager	15.000,00	18.762,81	3.762,81	15.000,00	15.000,00
Indtægter					
4. Oplysningsarbejde og besøg	12.000,00	17.548,31	5.548,31	12.000,00	12.000,00
Indtægter					
5. Christiansborg	5.000,00	5.741,81	741,81	5.000,00	5.000,00
Indtægter					
Udgifter	243.000,00	264.234,79	21.234,79	243.240,00	243.840,00
Indtægter	-30,00		30,00		
Saldo	242.970,00	264.234,79	21.264,79	243.240,00	243.840,00
V. Generalsekretariat/Kulturfodelingen					
1. Amtsmøder, fællesmøder, kurser	23.000,00	24.691,76	1.691,76	23.000,00	23.000,00
2. Årsmøde	88.000,00	117.278,40	29.278,40	88.000,00	88.000,00
Indtægter	-5.000,00	-20.883,61	-15.883,61	-5.000,00	-5.000,00
3. Generelle tilskud til kulturelt arbejde	12.000,00	12.823,45	823,45	12.000,00	12.000,00
4. Sydslesvigsk Billedsamling	6.400,00	6.785,96	385,96	6.400,00	6.400,00
Indtægter					
Udgifter	129.400,00	161.579,57	32.179,57	129.400,00	129.400,00
Indtægter	-5.000,00	-20.883,61	-15.883,61	-5.000,00	-5.000,00
Saldo	124.400,00	140.695,96	16.295,96	124.400,00	124.400,00
VII. Projektmidler					
2020 Aktiviteter, genforeningen					
2020 udgifter aktiviteter, genforeningen				25.000,00	25.000,00
2020 indtægter aktiviteter, genforeningen					
Saldo				25.000,00	25.000,00

2019 og budget 2020 + 2021

Sydslesvigsk Forening e.V.
Alle Beträge sind in EUR.

	Budget 2019	Regnskab 2019	Afvigelser 2019	Budget 2020	Budget 2021
1. Humanitært arbejde					
udgifter	46.900,00	55.170,67	8.270,67	46.900,00	46.900,00
indtægter	-17.000,00	-22.637,00	-5.637,00	-17.000,00	-17.000,00
2. Værestedet					
udgifter					
indtægter					
Udgifter	46.900,00	55.170,67	8.270,67	46.900,00	46.900,00
Indtægter	-17.000,00	-22.637,00	-5.637,00	-17.000,00	-17.000,00
Saldo	29.900,00	32.533,67	2.633,67	29.900,00	29.900,00
3. Tekniske udgifter	1.500,00	-1.500,00	-1.500,00	1.500,00	1.500,00
Udgifter	1.500,00	-1.500,00	-1.500,00	1.500,00	1.500,00
Saldo humanitært arbejde	31.400,00	32.533,67	1.133,67	31.400,00	31.400,00
VII. Tilskud til de tilsluttede organisationer					
1. Foreningen af aktive Kvinder i Sydslesvig	12.850,00	12.850,00		12.850,00	12.850,00
2. Den slesvigiske Kvindeforening	12.850,00	12.850,00		12.850,00	12.850,00
3. Sønderjyds Arbejderforening	1.680,00	1.680,00		1.680,00	1.680,00
4. Sydslesvigs danske Kunstforening	5.410,00	5.410,00		5.410,00	5.410,00
5. Foreningen NORDEN - Sydslesvig	5.010,00	5.010,00		5.010,00	5.010,00
6. Sydslesvigs Museumsforening	4.280,00	4.280,00		4.280,00	4.280,00
7. Hejmdal Blæseorkester	500,00	500,00		500,00	500,00
8. Torsdagskoret	1.420,00	1.420,00		1.420,00	1.420,00
9. Historisk Samfund	500,00	500,00		500,00	500,00
10. Fælleslandboforeningen	30.000,00	30.000,00		30.000,00	30.000,00
11. Rådighedspulje	3.500,00	3.293,70	-206,30	3.500,00	3.500,00
I alt	78.000,00	77.793,70	-206,30	78.000,00	78.000,00
12. Nordfrisk Institut	25.560,00	25.560,00		25.560,00	25.560,00
13. Mindretalsunionen (FUEV)	3.990,00	2.467,89	-1.522,11	3.990,00	3.990,00
I alt	29.550,00	28.027,89	-1.522,11	29.550,00	29.550,00

2019 og budget 2020 + 2021

Sydslesvigsk Forening e.V.
Alle Beträge sind in EUR.

	Budget 2019	Regnskab 2019	Afvigelser 2019	Budget 2020	Budget 2021
VIII. Tilskud til andre organisationer					
1. Dansk Skoleforening	40.000,00	40.000,00		40.000,00	40.000,00
2. SDU	52.800,00	52.800,00		52.800,00	52.800,00
3. Dansk kirke i Sydslesvig	33.200,00	33.200,00		33.200,00	33.200,00
4. Voksenundervisning	26.400,00	26.400,00		26.400,00	26.400,00
5. Dansk Sundhedsjeneste	28.900,00	28.900,00		28.900,00	28.900,00
I alt	181.300,00	181.300,00		181.300,00	181.300,00
Gaver til andre (fra andre)	5.000,00	13.847,30	8.847,30	5.000,00	5.000,00
I alt	186.300,00	195.147,30	8.847,30	186.300,00	186.300,00
IX. Indsamling					
1. Dybbøldag	500,00	60,00	-440,00		
udgifter	-4.000,00	-3.779,35	220,65	-4.000,00	-4.000,00
indtægter					
Saldo	-3.500,00	-3.719,35	-219,35	-4.000,00	-4.000,00

2020 og budget 2021

Sydsløvsgsk Forening e.V.
Alle Btræge sind in EUR.

	Budget 2019	Regnskab 2019	Afvigelser 2019	Budget 2020	Budget 2021
X. Kontingent / gaver / tilskud					
1. Foreningens kontingent					
Samlet indtægt 100 %	-263.333,33	-254.326,12	9.007,22	-263.333,33	-263.333,33
Distrikternes andel	105.333,33	101.730,45	-3.602,89	105.333,33	105.333,33

Saldo indtægt	-158.000,00	-152.595,67	5.404,33	-158.000,00	-158.000,00
2. Diverse indtægter / gaver SSF	-30.000,00	-17.018,70	12.981,30	-30.000,00	-30.000,00
gaver til andre	-5.000,00	-13.847,30	-8.847,30	-5.000,00	-5.000,00
3. Statens tilskud	-3.422.500,00	-3.430.114,09	-7.614,09	-3.458.370,00	-3.493.000,00
4. Kursregulering Statens tilskud		12.569,59	12.569,59		
5. Tilskud fra Landet SH til SSF	-521.000,00	-521.000,00		-521.000,00	-521.000,00
6. Tilskud fra Landet SH projektmidler				-25.000,00	-25.000,00
7. Tilskud fra SH til Danevirke Museum	-30.000,00	-40.000,00	-10.000,00	-30.000,00	-30.000,00
8. Andre tilskud					

Udgifter	105.333,33	101.730,45	-3.602,89	105.333,33	105.333,33
Indtægter	-4.271.833,33	-4.263.736,62	8.096,72	-4.332.703,33	-4.367.333,33

Saldo	-4.166.500,00	-4.162.006,17	4.493,83	-4.227.370,00	-4.262.000,00
Udgifter: Kulturelt område	3.627.753,33	3.792.199,30	164.445,96	3.685.693,33	3.706.823,33
Indtægter: Kulturelt område	-4.331.863,33	-4.333.529,06	-1.665,72	-4.388.703,33	-4.423.333,33
Kulturelt område sum	-704.110,00	-541.329,76	162.780,24	-703.010,00	-716.510,00

2019 og budget 2020 + 2021

Sydslesvigsk Forening e.V.
Alle Beträge sind in EUR.

	Budget 2019	Regnskab 2019	Afvigelser 2019	Budget 2020	Budget 2021
B: Formueforvaltning					
XI. Renteindtægter					
	-10.000,00	-8.586,46	1.413,54	-10.000,00	-8.500,00
XII. Ejendomme, administreret af SSF					
Udgifter					
Drift af husene	105.000,00	109.354,98	4.354,98	105.000,00	108.000,00
Reparationer og vedligeholdelse	30.000,00	52.075,49	22.075,49	30.000,00	30.000,00
Sum udgifter	135.000,00	161.430,47	26.430,47	135.000,00	138.000,00
Indtægter	-70.000,00	-65.863,62	4.136,38	-70.000,00	-70.000,00
Saldo	65.000,00	95.566,85	30.566,85	65.000,00	68.000,00
XIII. SSF's ejendomme					
Udgifter					
Drift af husene	449.500,00	469.759,23	20.259,23	454.000,00	462.000,00
Reparationer og vedligeholdelse	45.000,00	36.204,96	-8.795,04	45.000,00	45.000,00
Afskrivning ejendomme	131.000,00	135.258,86	4.258,86	135.000,00	135.000,00
Sum udgifter	625.500,00	641.223,05	15.723,05	634.000,00	642.000,00
Indtægter	-330.000,00	-473.197,29	-143.197,29	-338.000,00	-338.000,00
Saldo	295.500,00	168.025,76	-127.474,24	296.000,00	304.000,00
XIV. Forsamlingshuset Dannevirke					
Udgifter	4.600,00	4.600,00		4.600,00	4.600,00
XV. Foreningens pensionistboliger					
Udgifter	185.000,00	212.083,56	27.083,56	192.000,00	195.000,00
Reparationer og vedligeholdelse	35.000,00	33.753,86	-1.246,14	35.000,00	35.000,00
Afskrivning ejendomme	51.000,00	53.222,68	2.222,68	53.000,00	53.000,00
Indtægter	-363.000,00	-366.991,61	-3.991,61	-375.000,00	-375.000,00
Saldo	-92.000,00	-67.931,51	24.068,49	-95.000,00	-92.000,00
Udgifter: Formueforvaltning	1.036.100,00	1.106.313,62	70.213,62	1.053.600,00	1.067.600,00
Indtægter: Formueforvaltning	-773.000,00	-914.638,98	-141.638,98	-793.000,00	-791.500,00
Saldo	263.100,00	191.674,64	-71.425,36	260.600,00	276.100,00

2019 og budget 2020 + 2021

Sydslesvigsk Forening e.V.
Alle Beträge sind in EUR.

Beschreibung

	Budget 2019	Regnskab 2019	Afvigelser 2019	Budget 2020	Budget 2021
C: Skattefrie forretninger (Zweckbetriebe)					
XVI. Teaterarbejde og danske koncerter					
1. Teater	285.000,00	308.909,01	23.909,01	285.000,00	285.000,00
2. Koncerter	50.000,00	37.365,34	-12.634,66	50.000,00	50.000,00
3. Sønderjyllands Symfoniorkester	70.000,00	67.100,00	-2.900,00	70.000,00	70.000,00

Udgifter i alt	405.000,00	413.374,35	8.374,35	405.000,00	405.000,00
1. Kultur- og Undervisningsministeriet	-67.000,00	-67.250,00	-250,00	-67.000,00	-67.000,00
2. Amtet og kommuner	-123.800,00	-124.610,00	-810,00	-123.800,00	-123.800,00
3. Teater-billetsalg	-65.000,00	-62.081,50	2.918,50	-65.000,00	-65.000,00
4. Koncert-billetsalg	-29.000,00	-21.405,75	7.594,25	-29.000,00	-29.000,00
5. Andre indtægter		-7.760,00	-7.760,00		

Indtægter i alt	-284.800,00	-283.107,25	1.692,75	-284.800,00	-284.800,00
Saldo	120.200,00	130.267,10	10.067,10	120.200,00	120.200,00

2019 og budget 2020 + 2021

Sydslesvigsk Forening e.V.
Alle Beträge sind in EUR.

Beschreibung	Budget 2019	Regnskab 2019	Afvigelser 2019	Budget 2020	Budget 2021
XVII. Flensborghus Forsamlingshus					
Udgifter	39.000,00	42.818,79	3.818,79	39.000,00	39.000,00
Indtægter	-35.000,00	-27.547,27	7.452,73	-35.000,00	-35.000,00
Saldo	4.000,00	15.271,52	11.271,52	4.000,00	4.000,00
XVIII. Skipperhuset					
Udgifter	39.000,00	38.851,92	-148,08	39.000,00	39.000,00
Udgifter til buskørsel	3.000,00	450,00	-2.550,00	3.000,00	3.000,00
2% afskrivning ejendom	24.000,00	7.401,01	-16.598,99	24.000,00	24.000,00
Indtægter	-34.000,00	-6.373,10	27.626,90	-34.000,00	-34.000,00
Saldo	32.000,00	40.329,83	8.329,83	32.000,00	32.000,00
XIX. Danevirke Museum					
Udgifter museet	45.000,00	81.326,13	36.326,13	45.000,00	50.000,00
2% afskrivning ejendom	18.000,00	17.970,65	-29,35	18.000,00	18.000,00
Udgifter udstillinger	5.100,00	14.671,76	9.571,76	6.500,00	6.500,00
Udgifter i alt	68.100,00	113.968,54	45.868,54	69.500,00	74.500,00
Indtægter	-38.000,00	-53.877,37	-15.877,37	-38.000,00	-45.000,00
Saldo udgifter	30.100,00	60.091,17	29.991,17	31.500,00	29.500,00
XX. Mikkelsberg					
Tilskud til Mikkelsberg	43.500,00	43.500,00		43.500,00	43.500,00
XXI. Bennetgård					
Tilskud til Bennetgård	61.210,00	61.210,00		61.210,00	61.210,00
Udgifter: Skattefri forretninger	682.810,00	721.574,61	38.764,61	684.210,00	689.210,00
Indtægter: Skattefri forretninger	-391.800,00	-370.904,99	20.895,01	-391.800,00	-398.800,00
Saldo	291.010,00	350.669,62	59.659,62	292.410,00	290.410,00

2019 og budget 2020 + 2021

Sydslesvigsk Forening e.V.

Alle Beträge sind in EUR.

Beschreibung

Budget 2019	Regnskab 2019	Afvigelser 2019	Budget 2020	Budget 2021
XXII. Kulturaltivriveter i distrikterne				
229.000,00	215.246,44	-13.753,56	229.000,00	229.000,00
-73.000,00	-74.531,86	-1.531,86	-73.000,00	-73.000,00
156.000,00	140.714,58	-15.285,42	156.000,00	156.000,00
XXIII. Valdemarsflag				
2.500,00	2.498,50	-1,50	2.500,00	2.500,00
-2.500,00	-2.078,16	421,84	-2.500,00	-2.500,00
	420,34	420,34		
XXIV. Kiosk Danevirkegården				
3.000,00	5.669,19	2.669,19	3.000,00	3.000,00
-4.500,00	-6.347,76	-1.847,76	-4.500,00	-4.500,00
-1.500,00	-678,57	821,43	-1.500,00	-1.500,00
XXV. Julemærker				
3.000,00	1.093,22	-1.906,78	3.000,00	3.000,00
-7.500,00	-4.891,29	2.608,71	-7.500,00	-7.500,00
-4.500,00	-3.798,07	701,93	-4.500,00	-4.500,00
Udgifter: Skattepligtige forretninger				
237.500,00	224.507,35	-12.992,65	237.500,00	237.500,00
-87.500,00	-87.849,07	-349,07	-87.500,00	-87.500,00
150.000,00	136.658,28	-13.341,72	150.000,00	150.000,00

2019 og budget 2020 + 2021

Sydslesvigsk Forening e.V.
Alle Beträge sind in EUR.

Sammenstilling	Budget 2019	Regnskab 2019	Afviselser 2019	Budget 2020	Budget 2021
Udgifter					
A. Kulturelt område (Ideeller Bereich)	3.627.753,33	3.792.199,30	164.445,96	3.685.693,33	3.706.823,33
B. Formueforvaltning	1.036.100,00	1.106.313,62	70.213,62	1.053.600,00	1.067.600,00
C. Skattefrie forretninger	682.810,00	721.574,61	38.764,61	684.210,00	689.210,00
D. Skattepligtige forretninger	237.500,00	224.507,35	-12.992,65	237.500,00	237.500,00

Saldo	5.584.163,33	5.844.594,88	260.431,54	5.661.003,33	5.701.133,33
Indtægter					
A. Kulturelt område (Ideeller Bereich)	-4.331.863,33	-4.333.529,06	-1.665,72	-4.388.703,33	-4.423.333,33
B. Formueforvaltning	-773.000,00	-914.638,98	-141.638,98	-793.000,00	-791.500,00
C. Skattefrie forretninger	-391.800,00	-370.904,99	20.895,01	-391.800,00	-398.800,00
D. Skattepligtige forretninger	-87.500,00	-87.849,07	-349,07	-87.500,00	-87.500,00

Saldo	-5.584.163,33	-5.706.922,10	-122.758,76	-5.661.003,33	-5.701.133,33
Resultat / underskud 2019		137.672,78	137.672,78		

Ejendomme administreret af SSF

Forsamlingshuse		Einnahmen gesamt	Ausgaben gesamt	Saldo gesamt
502	Langbjerg	0,00 €	12.869,52 €	-12.869,52 €
503	Oksbøl	3.712,11 €	24.284,15 €	-20.572,04 €
504	Møllebro	4.403,33 €	6.402,39 €	-1.999,06 €
505	Agtrup	0,00 €	3.177,26 €	-3.177,26 €
506	Drage	14.075,16 €	15.786,10 €	-1.710,94 €
510	Hatsted	5.635,36 €	5.606,17 €	29,19 €
511	Tinningsted	0,00 €	2.896,07 €	-2.896,07 €
512	Arnæs	11.187,60 €	21.869,00 €	-10.681,40 €
514	Jydbæk	0,00 €	5.832,18 €	-5.832,18 €
515	Nybjerg	6.052,50 €	19.619,44 €	-13.566,94 €
518	Stedesand	6.240,00 €	7.565,83 €	-1.325,83 €
520	Klitkolen St. Peter Ording	4.357,56 €	7.250,30 €	-2.892,74 €
521	Kontor Sydtønder amt	0,00 €	7.671,46 €	-7.671,46 €
523	List	10.200,00 €	10.928,20 €	-728,20 €
549	Div. Forsamlingshuse	0,00 €	9.672,40 €	-9.672,40 €
		65.863,62 €	161.430,47 €	-95.566,85 €
524	Mikkelberg (Stiftung)	0,00 €	43.500,00 €	-43.500,00 €
526	Bennetgaard	0,00 €	61.210,00 €	-61.210,00 €
		65.863,62 €	266.140,47 €	-200.276,85 €

SSF's ejendomme 2019

	Ejendomme	Einnahmen gesamt	Ausgaben gesamt	Saldo gesamt
602	Nørregade 74	18.588,00 €	8.570,75 €	10.017,25 €
603	Skibsbroen 41	2.728,60 €	3.610,49 €	-881,89 €
604	Skibsbroen 42	10.665,56 €	3.034,52 €	7.631,04 €
605	Husumhus	40.923,90 €	99.650,95 €	-58.727,05 €
608	Paludanushuset	11.055,00 €	22.576,43 €	-11.521,43 €
609	Tarup	0,00 €	7.277,29 €	-7.277,29 €
610	Gelting	0,00 €	6.730,93 €	-6.730,93 €
611	Skovlund	0,00 €	6.234,27 €	-6.234,27 €
612	Mårkær	0,00 €	6.639,48 €	-6.639,48 €
616	Tönnsenhuset	6.510,00 €	17.430,08 €	-10.920,08 €
617	Sporskifte	1.000,00 €	27.300,30 €	-26.300,30 €
619	Langsted	5.400,00 €	7.530,53 €	-2.130,53 €
620	Vyk	0,00 €	13.709,82 €	-13.709,82 €
621	Nibøl	0,00 €	7.184,54 €	-7.184,54 €
623	Slesvighus	204.168,44 €	104.921,70 €	99.246,74 €
624	Damholm	8.869,20 €	10.301,32 €	-1.432,12 €
625	Ravnkær	7.810,00 €	7.474,93 €	335,07 €
626	Mysunde	0,00 €	1.330,54 €	-1.330,54 €
627	Moldened	7.098,00 €	12.680,29 €	-5.582,29 €
628	Skovby	5.460,00 €	15.708,54 €	-10.248,54 €
629	Bøglund	6.900,00 €	18.437,54 €	-11.537,54 €
630	Holtenå	3.573,84 €	8.841,94 €	-5.268,10 €
632	Medborgerhuset	420,00 €	23.535,10 €	-23.115,10 €
633	Nørregade 76	126.303,34 €	170.514,50 €	-44.211,16 €
634	Nørregade 78 C.C.P.	3.600,00 €	16.159,73 €	-12.559,73 €
635	Bydelsdorf	0,00 €	3.198,67 €	-3.198,67 €
637	Spejderhuset Sporskifte	2.123,41 €	9.356,14 €	-7.232,73 €
698	Fælles udgifter	0,00 €	1.281,73 €	-1.281,73 €
	Ejendomme i alt (uden Flensborghus Forsamlingshus og Skipperhuset, Danevirke)	473.197,29 €	641.223,05 €	-168.025,76 €
601	Forsamlingshus Flensborghus	27.547,27 €	42.818,79 €	-15.271,52 €
607	Skipperhuset	6.373,10 €	46.702,93 €	-40.329,83 €
	I alt	<u>507.117,66 €</u>	<u>730.744,77 €</u>	<u>-223.627,11 €</u>

SSF's pensionistboliger pr. 31.12.2019

701	<i>Margaretha-Bremer-Stiftelse</i>	€	
	udgifter -løbende drift-	85.164,23	
	udgifter -rep./ vedl.	10.431,15	
	afskrivning	14.423,31	
	indtægter	175.601,70	
	saldo (overskud)	<u>65.583,01</u>	

703	<i>Margrethegården, Slesvig</i>	€	
	udgifter -løbende drift-	39.259,08	
	udgifter -rep./vedl.	4.238,76	
	afskrivning	9.541,02	
	indtægter	80.453,44	
	saldo (overskud)	<u>27.414,58</u>	

702	<i>Pensionistboliger, Bydelsdorf</i>	€	
	udgifter -løbende drift-	59.904,79	
	udgifter -rep./vedl.	11.990,19	
	afskrivning	15.461,51	
	indtægter	69.752,34	
	saldo (underskud)	<u>-17.604,15</u>	

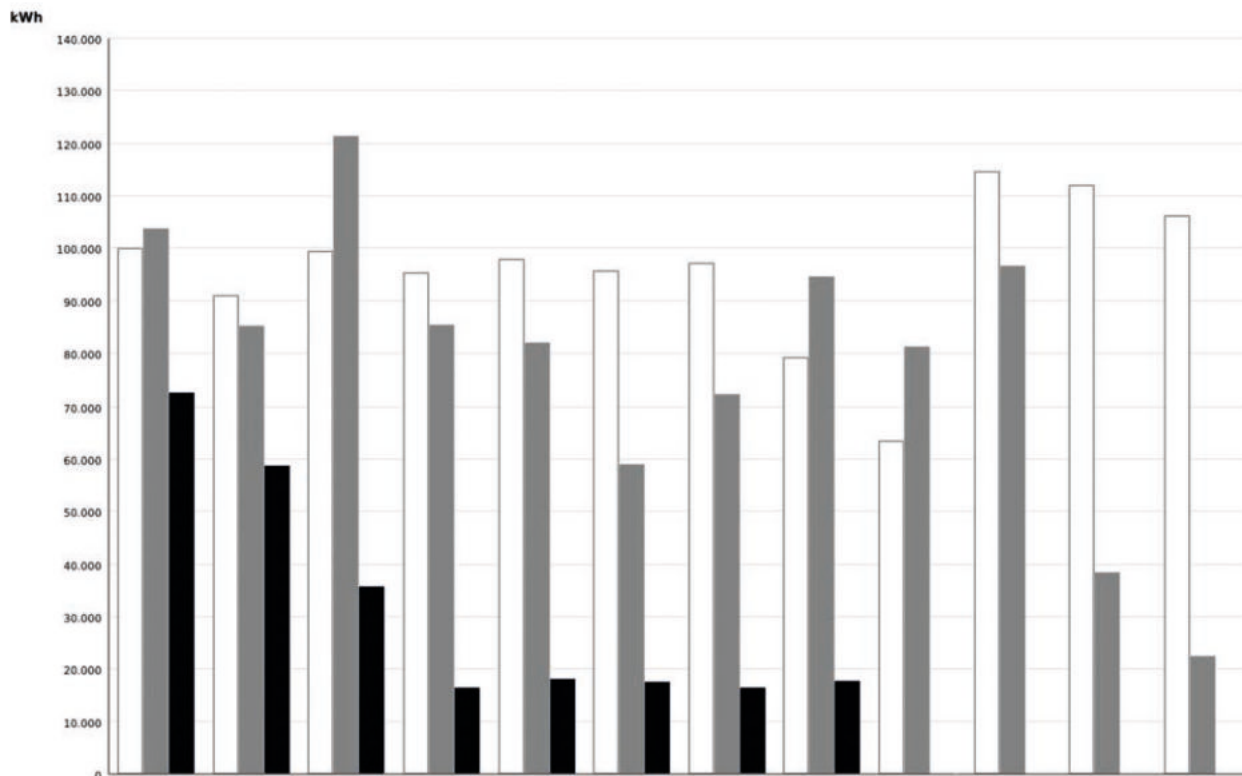
704	<i>Pensionistboliger, Egerfærde</i>	€	
	udgifter -løbende drift-	27.755,46	
	udgifter -rep./vedl.	7.093,76	
	afskrivning	13.796,84	
	indtægter	41.184,13	
	saldo (underskud)	<u>-7.461,93</u>	

Pensionistboligerne samlet pr. 31.12.2019

	€	
Udgifter drift ialt	212.083,56	
Udgifter / Rep./Vedl.	33.753,86	
afskrivning	53.222,68	
Indtægter ialt	366.991,61	
Saldo (overskud)	<u>67.931,51</u>	

Elforbrug :

← Samlet forbrug | SSF - Sydslesvigsk forening

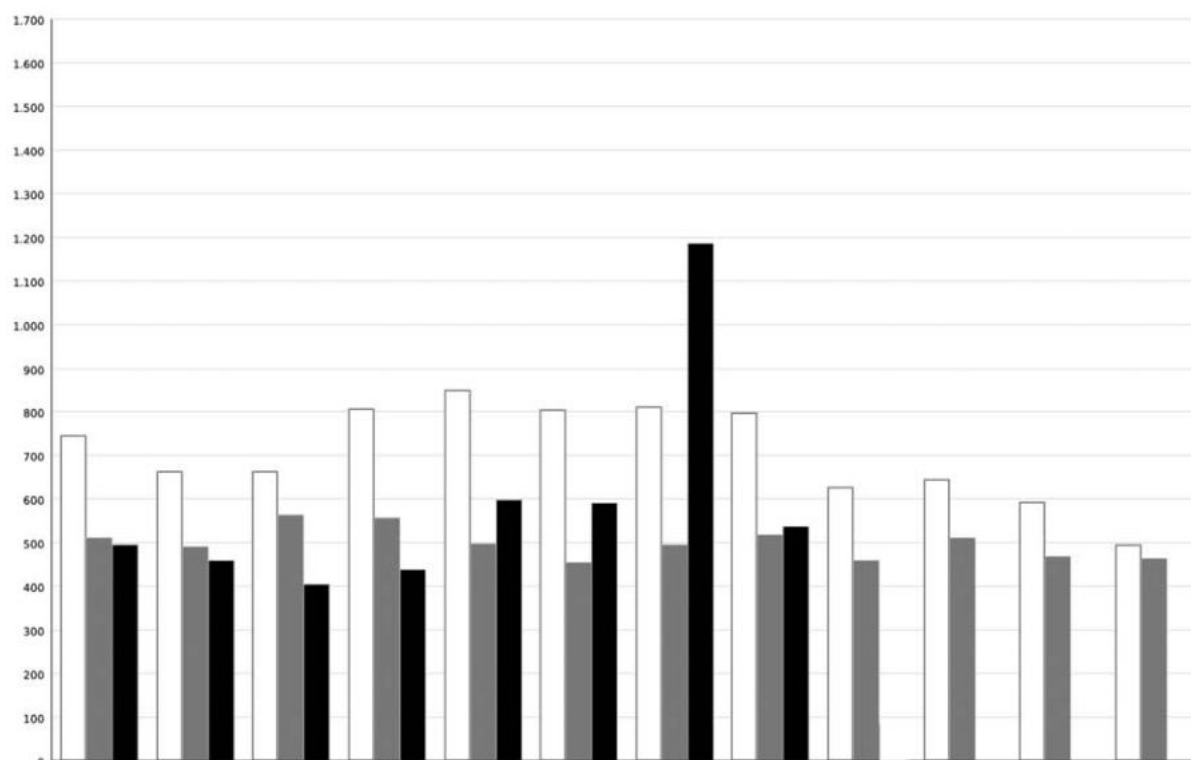


kw/h	Jan	Feb	Mar	Apr	Mai	Jun	Jul	Aug	Sep	Okt	Nov	Dec
2018	100.113	91.161	99.586	95.391	98.075	95.721	97.250	79.354	63.513	114.627	112.111	106.175
2019	103.861	85.197	121.539	85.435	82.102	59.051	72.281	94.592	81.385	96.745	38.458	22.567
2020	72.653	58.726	35.916	16.529	18.253	17.640	16.448	17.769				

Vandforbrug :

Samlet forbrug | SSF - Sydslesvigsk forening

m³

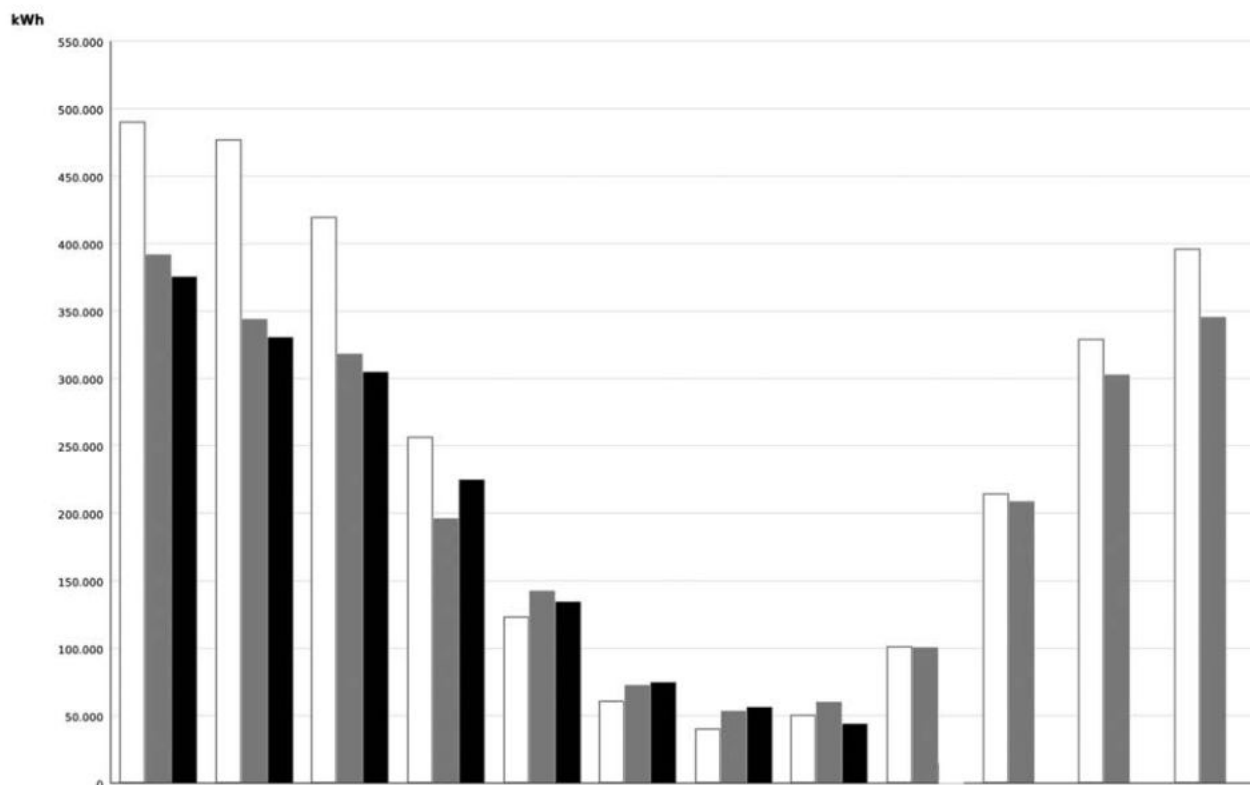


m ³	Jan	Feb	Mar	Apr	Mai	Jun	Jul	Aug	Sep	Okt	Nov	Dec
2018	747	665	665	808	850	806	812	799	629	647	593	495
2019	513	492	565	558	498	455	496	520	459	512	469	463
2020	496	459	406	439	598	593	1.192	534				

2020 – vandforbruget i SSFs pensionistboliger registreres ultimo december.

Varmeforbrug:

Samlet forbrug | SSF - Sydslesvigsk forening



kw/h	Jan	Feb	Mar	Apr	Mai	Jun	Jul	Aug	Sep	Okt	Nov	Dec
2018	490.291	476.886	419.964	257.037	124.036	60.857	40.151	51.159	101.550	214.871	329.005	396.054
2019	391.384	343.523	318.400	196.779	142.625	72.973	53.650	60.213	100.882	209.278	302.595	345.355
2020	375.151	330.627	304.588	225.178	134.429	75.102	56.621	44.430				

2020 – varmförbruget i SSFs pensionistboliger registreres ultimo december

BLÅ BERETNING 2020

Sydslesvigsk Forening
Norderstr. 76
24939 Flensburg
Telefon +49 461 144 08-0
www.syfo.de