



# BLÅ BERETNING 2021

SYDSLESVIGSK FORENINGS 45. LANDSMØDE  
13. NOVEMBER 2021 | SLESVIG

# INDHOLD

<b>Formandens beretning</b> ved Gitte Hougaard-Werner	<b>3</b>
<b>Beretning fra Kulturudvalget</b> ved formand Knud Ramm-Mikkelsen	<b>10</b>
<b>Beretning fra Teater- og koncertudvalget</b> ved formand Uwe Prühs	<b>14</b>
<b>Beretning fra Årsmødeudvalget</b> ved Tim Frogier	<b>16</b>
<b>Beretning fra Billedsamlingsudvalget</b> ved formand Erik Fredens	<b>18</b>
<b>Beretning fra Danevirke Museum</b> ved museumsleder Lars Erik Bethge	<b>20</b>
<b>Beretning fra Det Humanitære Udvalg</b> ved formand Leif Volck Madsen	<b>26</b>
<b>Statistikker</b> Medlemsstatistik, alderspyramide, mødestatistik og de tilsluttede organisationers medlemsstatus	<b>28</b>
<b>Regnskab</b>	<b>36</b>
<b>Grønt Regnskab</b>	<b>92</b>

# Formandens beretning ved Gitte Hougaard-Werner

3

Det er næsten ikke til at forstå, at der allerede er gået et år siden min første beretning. I den berettede jeg om, at vi havde taget arbejdstøjet på og var gået i gang med at se på, hvordan vi kunne styrke fællesskabet og udvikle vores forening. Samtidig var alle klar til at fejre 100-året for grænsedragningen, SSFs fødselsdag, Årsmøderne og meget andet inden Covid-19 pandemien satte alt på standby. Hen over sommeren 2020 syntes det at lysne, men efteråret kom, og Corona-pandemien slap ikke sit tag i os – tværtimod. Vi realiserede nu for alvor, at det her trækker ud, og vi begyndte at gennemføre onlinemøder på teams, og vores kulturafdeling begyndte at tilbyde forskellige foredrag, koncerter og meget andet online som streaming. Selv vores børneforestilling Robin Hood kunne streames. Alternative løsninger for kulturtilbud måtte findes, så det ikke gik helt i stå.

## ***Skriftligt landsmøde***

Vi så os ligeledes nødsaget til at gennemføre landmødet 2020 som et udelukkende skriftligt møde. Jeg havde ellers set frem til at kunne mødes på A. P. Møller Skolen, gå i dialog, lytte til beretninger, have gode debatter og få gennemført spændende valg. Heldigvis lykkedes det, ikke mindst takket være et kæmpe forarbejde på generalsekretariatet og blandt konsulenterne, at gennemføre landsmødet på denne alternative måde, så vi fik godkendt beretninger og gennemført valg. Så endnu engang tak for en helt særlig indsats.

Samtidig oplevede vi, at alle delegerede håndterede den planlagte gangart meget disciplineret og med stor forståelse for situationen. Således deltog 157 ud af 209 delegerede i det skriftlige møde, hvilket er en flot deltagelse, så det skal

I have tak for. Der skal også lyde en tak til den lille gruppe af FU-medlemmer og udvalgs kandidater, der mødte frem og med behørig Corona-afstand overværede optællingen og bekendtgørelsen af de enkelte valg.

I skrivende stund sætter jeg dog min lid til, at vi kan gennemføre landsmødet den 13. november 2021 på helt normalt vis.

## ***SSF og året, der forsvandt***

Julen og nytåret kom og gik uden de mange hyggelige adventsmøder, dejlige julekoncerter, julefester med gløgg og æbleskiver, masser af julesang og hygge. Men efterhånden blev vi kreative, og digitale løsninger fandt indtog i vores foreningshverdag. Tak for alle gode indslag og idéer, der hver på sin vis har været uvurdeligt vigtige i den tid, der var præget af afsavn på mange områder.

Ad flere omgange i løbet af pandemien har vi troet, at nu kunne vi langsomt starte op igen, hvilket mine beretninger til Hovedstyrelsen også vidner om, men vi har måttet tro om igen flere gange.

En del af vores Hovedstyrelsesmøder og mange andre møder blev holdt online i det sidste års tid. Vi er alle blevet dygtige til at håndtere den nye platform, og i nogle sammenhænge kan det være en fordel at kunne mødes digitalt, men det erstatter ikke det fysiske møde og de gode samtaler hen over bordet.

2021 blev skudt i gang, men foreningslivet og fællesskabet lå stadig i dvale, fordi det stadig ikke var tilladt at mødes med flere personer eller husstande, men så vidt muligt har man lokalt forsøgt at holde kontakt til medlemmerne.

Godt nok blev det ikke "det forsømte forår", men det føltes lidt, som om vi forsømte hinanden, fællesskabet og mindretalslivet.

Jeg er meget taknemlig for, at kulturafdelingen og mange kunstnere under den lange nedlukning har hjulpet med digitale løsninger, så vi alligevel har kunnet tilbyde alle dem, der har måttet sidde derhjemme og lide afsavn, en god oplevelse, omend kun på skærmen. Men jeg er nu endnu mere taknemlig for, at vi nu her hen over efteråret så småt igen kan nyde kulturen fysisk – og i fællesskab.

For kultur forbinder, og den gode oplevelse bliver bedst, når vi kan nyde den sammen.

### **Årsmøderne 2021**

Igennem tiderne har man gjort alt for at kunne gennemføre årsmøderne i Sydslesvig – og det er kun sket 5 gange i vores mindretals historie, at vi har måttet bøje os for omstændighederne og aflyse denne så vigtige weekend – nemlig i 1938 pga. mund- og klovssyge og i krigsårene 43, 44 og 45 og så 2020 pga. Covid-19 pandemien. Da vi blev "snydt for" årsmøderne i jubilæumsåret, og 2021 netop var 100 år efter, at de første årsmøder i Sydslesvig blev afholdt, gjorde vi alt for at kunne gennemføre nogle enkelte møder på forsvarlig vis og med de tilladte deltagere. Det lykkedes heldigvis, og selvom der kun var i alt 798 deltagere rundt om i Sydslesvig, var det vigtigt, at vi gennemførte årsmøderne og derigennem udadtil og indadtil viste, at vi stadig er her, og at vi holder fast, holder ved og har holdt ud trods nedlukning og grænselukning.

Der skal lyde en stor tak til alle, frivillige ildsjæle som ansatte, der har været med til at ar-

rangere og gennemføre årsmøder og til alle jer, der deltog fra nær og fjern. En stor tak til Flensborg Avis, der i mandagsudgaven bragte gode artikler og billeder fra alle de årsmøder, der blev holdt i løbet af weekenden. Til alle dem, der måtte blive hjemme i år på grund af Corona-situationen, lover jeg, at vi skal gøre alt for, at vi kan holde årsmøder 2022, sådan som vi plejer, så vi igen kan styrke vores danske fællesskab og forbindelseslinjerne til moderlandet samt manifestere vores danskhed og feste under de rød-hvide farver.

### **Distrikterne**

Grundet Corona-situationen var det heller ikke muligt at gennemføre generalforsamlinger fra januar til marts, som vi plejer. Særloven, der ophæver vedtægtsbindinger, gælder frem til december 2022, så vi var ikke bundet af, at vores generalforsamlinger normalt skal være afholdt inden den 1. april. De har derfor delvist fundet sted her i sommermånederne, mens andre distrikter har valgt at skubbe til næste år. Der, hvor de har fundet sted, har de været fint besøgte, og vore medlemmer glæder sig til at komme i gang igen. Forretningsudvalget har været præsenteret ved alle møder. Beretningerne var selvfølgelig præget af, at der stort set ikke har kunnet gennemføres kulturelle og traditionelle arrangementer, fester og udflugter. Men ingen har mistet modet – der er mange ideer og tiltag i støbeskeen.

Jeg ved, at vores lokale foreninger nogle steder er presset i forhold til at finde bestyrelsesmedlemmer, herunder særligt formænd. Her må vi i fællesskab arbejde på alternative løsninger, mere lokalt samarbejde mellem foreninger og institutioner og fremfor alt fremhæve vigtig-



heden af, at vi i fællesskab gør en forskel og hjælper hinanden med at fastholde det danske i hverdagen. Det er vigtigt, at vi tager alle med i båden, unge og ældre, nye og gamle medlemmer af mindretallet og alle, der har lyst til at hjælpe i ny og næ, så vi i fællesskab kan leve op til bekendelsen til det danske, uanset indgangsvinkel og personligt ståsted.

Vi har endelig kunnet præsentere Hovedstyrelsen for SSFs værktøjskasse, der blev færdig her til sommer. Et stort og flot stykke arbejde, som alle implicerede håber, at man lokalt kan få megen glæde af. Værktøjsskassen findes online på hjemmesiden under presse – informationsmateriale – til distrikterne, så man kan printe lige dét ud, man har brug for eller bare slå op, hvis der er noget, man har behov for at vide. Det er meningen, at den skal bruges som opslagsværk og arbejdsredskab i foreningsarbejdet, og at den kan tilpasses, suppleres og rettes til med jævne mellemrum. I er velkomne til at komme med lokale tilskyndelser eller tilføjelser, så alle er med til at sætte præg på produktet til gavn for vores fælles kulturarbejde.

### **Samrådet**

Samarbejdet i Samrådet har selvfølgelig også været præget af Corona-situationen, og møderne har overvejende været online, hvilket har vanskeliggjort arbejdet omkring vores strukturdebat. Alle er enige om, at en sådan debat kræver fysiske møder, så vi kan gå i dialog og debattere frit. Vi havde dog mulighed for et hybrid-arbejds møde med spændende oplæg og gode input af fhv. minister Mette Bock, bestyrelsesformand Henrik Tvarnø (tidl. A.P. Møller Fonden) og fhv. generalkonsul Henrik Becker-Christensen. På det seneste samrådsmøde

blev vi enige om, at den særlige arbejdsgruppe nu skal komme med en videre handleplan, der gerne skal være præget af konkrete forslag til, hvordan vi kommer videre. Afgørende er dog, at vi plejer og videreudvikler mindretallet og vore bånd til Danmark. Vi må og skal gerne effektivisere vores daglige arbejde, men det er bekendelsen til det danske og det danske fællesskab, der betyder mest.

### **Det danske arbejde og forbindelseslinjerne til Danmark**

Årets sidste jule- og nytårgave kom fra Danmark den 30. december 2020. I en pressemeddelelse kunne alle implicerede fortælle, at SSF får et nyt museum i Danevirke. Byggeriet er sikret ved A.P. Møller Fondens og Augustinus Fondens storslåede donationer, og den finansielle ramme omkring de øgede driftsomkostninger dækkes fifty-fifty af Folketinget og landsregeringen i Kiel.

For SSF er det en stor gave, som vi er meget glade for og ikke kan takke nok for. Det bliver helt fantastisk at kunne byde på et moderne og tidssvarende museum, der kan fortælle vores enestående historie og leve op til udnævnelsen som UNESCO-verdensarv. På den måde vil det gavne både Danmark, Tyskland, mindretallet som helhed, regionen og den enkelte museumsbesøgende.

Det store arbejde er sat i gang, men ingen skal være i tvivl om, at processen kommer til at tage tid. Nedrivningen af det gamle museum starter til foråret, og hvis planen holder, regner vi med et nyt museum i 2024.

I de sidste 18 måneder har vi måttet leve med grænselukninger og skærpet grænsekontrol.

Noget, der fik os som mindretal afskåret fra vores moderland, familier blev adskilte, og det blev svært om ikke umuligt for vores grænsependlere frit at passere grænsen, hvilket ikke gavtede det grænseoverskridende samarbejde. Det var en erfaring, mange gerne kunne have været foruden Derfor gjorde og gør vi alt for at gøre opmærksom på vores specielle situation i mindretallene og i grænselandet, for det er afgørende for os, at vores forbindelseslinjer og relationer til Danmark opretholdes.

Men man må da sige, at den lukkede grænse skabte synlighed omkring mindretallet i forhold til mediedækning i grænsespørgsmålet. Sket er sket – og selvom vi godt kunne have undværet denne erfaring, er det dog vigtigt fremadrettet, at vi i grænselandet inddrages i sådanne afgørende beslutninger; at man rådgiver sig med os, og at der skabes forståelse for grænselandet og vores særlige behov, og sidst men ikke mindst at man bruger os som brobyggere mellem de to lande.

I denne sammenhæng vil jeg gerne takke alle samarbejdspartnere på Christiansborg og i særdeleshed Sydslesvigudvalget, der under hele pandemien har holdt kontakten til Sydslesvig.

I har fulgt udviklingen og vores daglige arbejde tæt, har vist forståelse og indsigt samt støttet både moralsk og økonomisk i denne svære tid. Derfor er det også glædeligt, at vi på trods af mindre forbrug på forskellige områder har måttet beholde midlerne til vigtige gøremål indenfor de enkelte foreninger og institutioner.

### **Genforeningsfestligheder**

Den officielle fejring af Genforeningen nåede den 13. juni 2021 med over et års forsinkelse

sit højdepunkt ved Christiansfeld, da Hendes Majestæt Dronningen, Hans Kongelige Højhed Kronprins Frederik og prins Christian i den gamle karet fra 1920 i en flot historisk markering kørte i Dronningens farfars fodspor hen over den gamle grænse ved Frederikshøj.

Mindretallet var inviteret og repræsenteret både her, ved festgudstjenesten i Domkirken i Haderslev, og da Majestæten ledsaget af forbundspræsident Steinmeyer besøgte det tyske museum og det tyske mindretal.

Desuden blev et lille Corona-konformt antal publikummer præsenteret for et flot program blandet af taler, musik, sang, samtalerunder og ballet i koncertsalen Alsion i Sønderborg. Et af indslagene var et interview med Hinrich Jürgensen og undertegnede. Blandt publikum var Dronningen, forbundspræsidenten, statsministeren og ministerpræsidenten. Programmet blev optaget af DR2 og sendt den 15. juni klokken 20. Det var fornemt, at mindretallene havde fået plads i genforeningsfestlighederne og i det landsdækkende program, selvom vi netop ikke fejrede genforening men markeringen af en fredelig, demokratisk grænsedragning.

### **Oplysningsarbejde**

Oplysningsarbejdet nord og syd for grænsen foregår på mange forskellige planer. I virkeligheden er vi alle, i mødet med andre mennesker, på hver vores måde og i mange forskellige sammenhænge ambassadører for grænselandet og det danske mindretal.

Et nyt oplysningsprojekt ved navn "Et mindretals ansigter" blev startet af Rasmus Meyer og Martin Ziemer under nedlukningsperioden. De to har taget portrætbilleder af mange forskel-

lige mindretalsfolk, der desuden kommer med nogle udsagn om, hvorfor de er med i mindretallet. Bogen blev offentliggjort på Kulturnatten på Christiansborg den 15. oktober 2021.

### **Samarbejdet med Grænseforeningen**

Grænseforeningen er også en vigtig medspiller i oplysningsarbejdet nord for grænsen. I fællesskab deltager vi i folkemødet på Bornholm og ved andre store møder i Danmark. Lokale venskabsforeninger og besøg skaber møder mellem mindretallet og vore landsmænd nord for grænsen.

På sendemandsmødet i begyndelsen af september var 120 sydslesvigere inviteret til en spændende weekend med mange gode samtaler, grin og oplevelser. Emnet omkring "bindestregen" blev livligt diskuteret. En bindestreg, som Grænseforeningen opererer ud fra i arbejdet med deres kulturambassadører, ligestiller i vores øjne det danske med det tyske, og det er ikke det, vi som autoktont mindretal kæmper for, og det betyder ikke det samme som det enkelte individs følelse af at være "både-og". Lad mig her fastholde, at SSF både taler med vore egne unge mennesker og kender vores virkelighed med det enkelte individs "både-og"-identitet og tilværelse. Det ligger i sagens natur, at vi som mindretalsborgere også er en del af det tyske samfund, vi lever i. Men for os som mindretal drejer det sig om bekendelsen til det danske – ikke det dansk-tyske.

Vi er sat i verden for at fremme og fastholde det danske, ikke det dansk-tyske. Derfor fastholder vi i SSF, at vi ikke vil have en bindestreg trukket ned over hovedet på os af Grænseforeningen, hvilket ikke udelukker, at den enkelte min-

dretalsborger selv identificerer sig med begge dele. En blanding af det danske og det tyske på forenings- og institutionsniveau vil uvilkaarligt føre til assimilation fremfor integration – her gælder kun sindelagsprincippet om, at bekendelsen er fri.

Men en dialog omkring vores selvforståelse og blikket udefra skader ikke, og den dialog fører vi selvfølgelig.

### **SSFs mindretalspolitiske arbejde i grænselandet og på forbundsniveau**

Den 9. november 2020 fik SSF og BDN tildelt delstatens demokratipris, fordi vi i mange år har fremmet demokratiet og været med til at skabe fred i grænselandet, er gode brobyggere og er med til at skabe og styrke netværk på tværs af flertal og mindretal i hele grænseregionen og mellem landene og dermed er model for andre grænseregioner. Det var en stor ære og viser tilmed, at forholdet mellem mindretallet og delstatsregeringen er meget positivt.

Det gode mindretalspolitiske klima i Slesvig-Holsten skyldes ikke mindst det fremragende samarbejde med Ministerpræsident Daniel Günther og mindretalskommitterede Johannes Callsen og selvfølgelig SSWs indsats i landdagen.

De seneste års mindretalspolitik har udviklet sig yderligere. Her kan nævnes: Ziel- und Leistungsvereinbarung, øget ligestilling inden for kultur, Kitas- og skoleområdet. Desuden blev mindretallet ikke glemt i Corona-krisen, hvor der blev stillet hjælpepakker til rådighed, og den personlige kontakt blev vedligeholdt.

Desuden er det glædeligt, at delstaten i forbindelse med det nye Danevirke Museum gav til-

sagn om medfinansiering af de øgede driftsudgifter (Institutionelle Förderung) sammen med Danmark.

Desuden vidner en nyligt åbnet særudstilling i Landdagen om, hvor langt vi er kommet i fællesskab, både mindretallene imellem men også mellem mindretal og flertal og landsregeringen. "Fra grænsekamp til kulturel frihed – 100 år med det danske og det tyske mindretal" er en ganske særlig udstilling, som er blevet til i samarbejde mellem Deutsches Museum Nord-schleswig og Danevirke Museum.

En udstilling, der på fremragende vis både genspejler historien via en tidslinje men også viser forskellige mennesker bag mindretallene i dag i udstillingsdelen "Ansigt 2020" af fotografierne Lene Esthave, Tim Riediger, Lars Salomonsen og Martin Ziemer.

Både formanden for BDN, Hinrich Jürgensen og undertegnede kom med hilsner ved den officielle åbning. Det er også et stærk udtryk for gensidig forståelse og respekt.

Den 22. august 2021 fejrede Slesvig Holsten 75 års fødselsdag. Også her blev mindretallet nævnt, og vi var inviteret til at deltage i festlighederne.

SSF varetager en del mindretalspolitisk arbejde her i grænselandet og på forbundsplan, delvist sammen med SSW. Således er vi repræsenteret i DialogForumNorden og i Mindretals-Kompetence-Netværk som en naturlig del af SSFs europæiske mindretalsarbejde.

I Mindretalsrådet sidder vi sammen med de øvrige mindretal i Tyskland. Vi har overvejende afholdt møderne online men kunne dog lige af-

holde det første fysiske møde den 20. september, hvor vi kunne se og godkende vores fælles vandrestilling, som indenrigsministeriet har bevilliget økonomiske midler til, og som er en del af vidensformidlingen om de 4 nationale mindretal.

Vi har talt om MSPI, vores borgerinitiativ, hvor vi fik et skuffende svar fra EU-Kommissionen. Det er dybt beklageligt, at mindretallene ignoreres på EU-plan og er anvist på, hvad den enkelte nationalstat gør for deres mindretal. Desuden har valget, de øvrige partiers positioner til mindretallene og SSWs kandidatur, været en del af vores dagsorden og selvfølgelig pandemisationen i forhold til mindretallene – og her har vi alle de samme udfordringer og savner fællesskabet omkring vores sprog, kultur og traditioner.

Desuden mødtes repræsentanter fra det rådgivende udvalg for Europarådets rammekonvention til beskyttelse af nationale mindretal med SSF, SSW og Skoleforeningen for blandt andet at følge op på, om Tyskland holder sig til konventionen. Vi kom blandt andet ind på medieaftalen og mangler på overholdelse af samme fra NDRs side. Dette arbejder vi fortsat på i samarbejde med SSW.

### **Afrunding**

Min første periode som landsformand er snart omme. En tid, der har budt på mange spændende oplevelser og gode møder men samtidig har været præget af pandemien og mangel på fællesskabet. Jeg håber selvfølgelig på, at jeg alligevel har levet op til jeres forventninger ved valget 2019, og at I fortsat vil udvise denne tillid.



Det ser ud til, at vi nu langsomt åbner op for samfundet og mindretallet, omend i en ny og forandret 3G-verden. Vi alle har en stor opgave i at få vore medlemmer nænsomt og forsigtigt ind i vores mindretalshverdag igen og genoplive vores mindretalsliv. Vi skal skabe trygge rammer og på forsvarlig vis finde tilbage til fællesskabet og nærværet omkring dansk sprog og kultur sammen med vores medlemmer – finde den fælles melodi igen.

Afslutningsvis vil jeg gerne sige tak til regeringen i København, til Folketinget og Kongehuset samt til parlamenterne og regeringerne i Kiel og Berlin.

Der skal også lyde en stor tak til Grænseforeningen og alle danske samarbejdspartnere for godt samarbejde og god dialog hen over grænsen.

Tak til alle øvrige foreninger og institutioner i Sydslesvig for konstruktivt samarbejde for den fælles danske sag.

En særlig tak til generalsekretæren og til alle medarbejdere på Flensborghus og rundt om på amtssekretariaterne og alle de frivillige bestyrelsesmedlemmer i Sydslesvig. Det har været en underlig periode i vores foreningsliv, og I har alle på hver jeres måde været med til at holde liv i vores mindretal under meget svære vilkår. Tak til alle medlemmer, fordi I holder fast, holder ved og har holdt ud!

Økonomisk har vi beholdt skindet på næsen og udvist rettidig omhu i forhold til aflysninger – men savnet af kulturen kan ikke måles i penge.

Det samme gælder for alle de traditionelle arrangementer, årstidsfester og sange. Savnet

af over et års kulturarbejde kan mærkes tydeligt – fællesskabet og nærværet er med til at skabe identitet, særligt i et nationalt mindretal.

En kæmpe opgave, som jeg er sikker på, at ansatte og folkevalgte hånd i hånd og på tværs af foreninger og institutioner i Sydslesvig vil løse på bedste vis. I SSF vil vi fortsat bidrage til at skabe synergi og liv i mindretallet.

# Beretning fra Kulturudvalget ved Knud Ramm-Mikkelsen

Jeg vil gerne begynde med at citere fra SSFs hjemmeside – hvilket jeg også gjorde sidste år – i min beretning. Der står: *Kulturudvalget arrangerer pop-, rock- og jazzkoncerter, poetry slam og andre moderne kulturtilbud for SSF. Det understøttes af SSFs Kulturafdeling.*

Og endnu et citat fra sidste år: *"hvert år er det en stor fornøjelse af kunne få lov til at berette om året, der er gået, siden sidste landsmøde".*

Jeg må nok indrømme – at vi har haft nogle besværligheder med at leve op til foreningens og udvalgets formål i år.

Men alligevel er jeg glad for at kunne stå her og aflægge en beretning – for der er faktisk sket flere interessante ting i løbet af det sidste år.

Landsmødet blev som bekendt ikke afholdt, som vi kender det – og valghandlingen til udvalgene foregik derfor pr. brev.

Kirsten Futtrup havde på forhånd meddelt, at hun trak sig fra udvalget. Valgt blev gamle kendinge som Michael Juul Olsen, Bjørn Egeskjold, Eberhard von Oettingen og så et helt nyt medlem: Marie Buhl. Marie Buhl meddelte dog inden første møde, at hun så sig nødsaget til at trække sig fra udvalget for ikke at komme i karambolage med hendes job på Flensborg Avis. Derfor trådte 1. suppleanten ind i udvalget, og det var også et nyt ansigt: Anja Ziemer. Endelig blev undertegnede valgt som formand.

Vi har afholdt lidt færre møder end vanligt – men til gengæld har vi, som så mange andre, lært at bruge Teams. Det kunne godt fungere – ikke desto mindre var vi glade, da vi kunne holde det første møde, hvor vi fysisk var til stede her på Flensborghus.

## **Arrangementer 2020 / 2021**

Da jeg sidste år skulle beskrive planerne for det kommende år, er jeg glad for, at jeg sikrede mig med et: *"med de nuværende regler"* – for stort set intet af det, jeg lovede, er blevet gennemført.

Vi nåede lige en enkelt koncert, der var flyttet fra Flensborghus til Tyske hus: "De forbudte sange" blev gennemført efter de regler, der gjaldt i oktober 2020: meget stor afstand mellem tilhørerne – ingen pause – ingen servering. Men de gode kunstnere kæmpede – og vi fik en god kulturel oplevelse midt i tørken. Men så var det også slut.

Alt blev aflyst. Næsten.

For den moderne teknik er jo kommet. Også til Tyskland og Sydslesvig.

En af de koncerter, vi havde glædet os til, var julekoncerten med Harald Haugaard & Helene Blum, der hvert år trækker mange gæster. I Danmark var de lidt senere til at lukke helt ned – så vi fik mulighed for, via et link, at streame koncerten live – og også se den i nogle dage efter koncerten.

Og som en lille julegave fik vi én af vore gode bekendte, jazzmusikeren Jan Harbeck, til at indspille en videohilsen med 5 julemelodier, som blev tilbudt alle medlemmer. Optagelsen var meget hjemlig og lidt primitiv, men den virkede rigtig godt.

Presseafdelingen havde sendt begge links ud til alle SSF-medlemmer samt en kort introduktion til, hvordan man kunne se og høre musikken. Vi kunne se, at 125 havde fulgt koncerten med Haugaard & Blum, og over 550 havde set en del af den. Kulturafdelingen modtog efterfølgende meget ros for disse tiltag.

Det gav lidt blod på tanden, og i løbet af forårs-månederne havde vi flere tilbud:

Sønderjyske Rikke Thomsen lavede en fremragende hjemmekoncert til os, som kunne ses en uges tid i februar via et link, som medlemmerne havde fået tilsendt.

Et link med et foredrag med titlen "Humor og Evangelium" af den relativt nye præst i Ugle Herred, Ronald Risvig blev udsendt i slutningen af februar.

Og så var der tid til at afprøve et live-foredrag:

Via TEAMS tilbød vi et foredrag med den kendte politiske journalist Jens Ringberg, der fortalte om "Drama og dagligdag på Christiansborg". Der var en times foredrag og ca. en halv times spørgetid via chat.

Ca. 50 medlemmer deltog i foredraget, og det gik fint – også med spørgetiden via chat.

I marts måned havde vi mulighed for at præsentere Poetry Slammeren Peter Dyreborg live på YouTube.

Endelig tilbød vi i slutningen af maj endnu et foredrag. Denne gang med den tidligere chef for rejseholdet ved Politiets Efterretningstjeneste m.m., Hans Jørgen Bonnichsen, der primært kom ind på sin personlige familiehistorie og det at være barn af grænselandet. Denne gang var det ZOOM, der blev brugt.

Vi har dog også været indblandet i "rigtige" koncerter.

Lige før sommerferien var vi samarbejdspartner med en ny forening, der kalder sig *Coming Home*, der præsenterede en folkduo, Pabameto og en jazztrio med bl.a. Ulf Meyer på Flensborghus.

Og folkBALTICA har også for nylig fået afviklet deres festival, der i år har Carl Nielsen som tema, hvor vi var engageret i nogle skolekoncerter på Slesvighus, samt en koncert i Medborgerhuset i Egernførde med gruppen Askou, Andersen & Vorre samt en koncert med Curly Strings & Kroke i Slesvighus.

Dejligt, at vi nu er kommet i gang – LIVE!

Vi har modtaget meget positiv respons med hensyn til vores digitale tilbud, og her især foredragene. Og vi kunne se, at der var deltagere fra et stort geografisk område – både her fra Sydslesvig, men også fra Danmark.

Men heldigvis har vi også kunnet konstatere, at selv om vi sad med et glas rødvin derhjemme, er det altså ikke det samme. Man skal afsted – man skal møde andre mennesker, før, under og efter arrangementer – man skal se girafferne live – og de skal opleve de umiddelbare reaktioner fra publikum – her og nu.

Men jeg er heller ikke i tvivl om, at vi kan udnytte den teknik, vi nu er blevet lidt mere fortrolig med, til at tilbyde visse ting via f.eks. TEAMS, ZOOM, eller hvad det nu hedder i morgen. Ikke alt egner sig til streaming, og ikke alle kunstnere er interesserede i, at deres foredrag og indstuderede vitser kommer ud til alle via YouTube eller Facebook. Men vi vil arbejde videre på området og afprøve: Hvad fungerer – og kan vi måske nå frem til en målgruppe, som ikke længere tager til aftenmøder og foredrag? Det bliver også spændende.

### ***Den kommende sæson***

Tja – hvad tør vi efterhånden sige og love?

Der er i hvert fald planlagt en række koncerter og foredrag igen. Rigtig meget er blevet skubbet

fra de foregående 1½ år både 1-2 og enkelte endda 3 gange.

Med de seneste åbninger ser det i øjeblikket ud til, at vi kan gennemføre næsten som vi plejer.

Jazz på Flensborghus ligger naturligvis på plads. Efterårets 3 koncerter, Jesper Thilo, Kjeld Lauritsen med franske Caroline Bugala, samt Snorre Kirk og førnævnte Jan Harbeck samt amerikanske Stephen Riley, er alle nogle, der tidligere har været annonceret – men nu krydser vi fingre for, at alt løber efter planen.

Både Slesvig og Egernførde tilbyder også jazz: Blonde Bass samt River Jazz & Blues Band er fine tilbud.

Poetry Slam er igen på listen. Meget fine tilbud til de helt unge elever på skolerne – og et aftenarrangement med tidligere nævnte Peter Dyreborg – men nu helt levende live- eller hvad det nu hedder. Jeg har før udtalt min begejstring for denne genre – poetry slam. Det at høre elever (og voksne) lege og arbejde med sproget – det kan altså være en rigtig god oplevelse.

Endnu et samarbejdsarrangement: Meget populære og attraktive Hanne Boel giver koncert på Flensborghus d. 16. oktober. Lur mig, om der ikke allerede er udsolgt.

Og jeg ser naturligvis frem til Spil Dansk i uge 44. I år dog med et mindre program end i de foregående år.

D. 30. november inviteres der til koncert med Sigurd Barrett – men denne gang sammen med skolekor og 4. klasser fra Sydslesvig. Det er et nyt samarbejde med Det Sønderjyske Sangcenter og Sangcentrets børnekor, der for første gang løber af stablen.

Julemåneden kommer vi ikke igennem uden Mark og Christoffer – og Harald Haugaard & Helene Blum – og så er det snart januar med nytårskoncert med Lauseniana.

Derudover en lang række små og mindre tilbud.

Et af mine problemer er at prøve på at få overblik over, hvad der sker rundt om i Sydslesvig.

Vi har haft et møde med Centralbiblioteket, hvor vi (endnu engang) var enige om, at vi fortsætter det gode og fortrolige samarbejde, og prøver på at informere hinanden om vore tiltag, så vi så vidt muligt undgår for mange sammenfald af arrangementer, der tilbydes til den samme målgruppe.

Hertil kunne Sydslesvigkalenderen være en god hjælp. Det kræver naturligvis, at den løbende bliver opdateret, så den er helt up-to-date – også længere ud i fremtiden. Det ved jeg, at der vil blive arbejdet med.

Jeg har gennem de år, jeg har været med i udvalget med slet skjult misundelse set på Teater- og koncertudvalget. De har nemlig flere gange om året ture til teaterfestivaler – og børneteaterfestivaler, og sikkert meget mere, som vi ikke kender til. Det har vi ikke på samme facon lejlighed til i Kulturudvalget, hvilket har ærgret mig, da jeg tror, at det er givtigt – naturligvis fagligt, men også socialt, for udvalget, at se noget sammen. Vi har derfor søgt kontakt til nogle kulturhuse i Danmark – og har fået den første aftale om et besøg i Kolding – på Godset. Der er det bl.a. lykkedes at få 7 kommuner til at samarbejde om en flot musikfestival (tilfældigvis jazz – men alligevel), hvilket lyder meget inspirerende. Jeg glæder mig, og håber på et godt og spændende besøg deroppe.



### **Økonomi**

Det, at så mange arrangementer er blevet aflyst eller skubbet gør, at vi desværre ikke har brugt så mange penge som planlagt. Vi vil gøre vores bedste for at det ikke sker igen.

I øvrigt må jeg sige, at de informationer, vi nu løbende får ang. økonomien, er tilfredsstillende, og gør det nemmere at bruge og bevilge penge, som vi rent faktisk råder over.

### **Afslutning**

Det har været et mærkeligt udvalgs- og for- eningsår.

Vore møder har mest drejet sig om at få de sidste nye Corona-meldinger – og så få besked om, hvad der nu er blevet flyttet til hvornår – måske.

Der har af naturlige årsager ikke været mange ansøgninger – og dem, vi har bevilget, er af gode grunde ikke blevet udbetalt.

2020 var et specielt år – og 2021 har været det endnu mere. Jeg håber så meget, at vi endelig nu er på vej ind i en mere stabil periode, hvor vi stadig skal passe på hinanden, men hvor vi også har mulighed for at dyrke kulturlivets glæder.

Igen i år en stor og varm tak til alle vore samarbejdspartnere og alle i distrikter og amter for jeres store og aktive indsats for kulturlivet i alle dets afskygninger. Jeg håber så meget, at vi nu kan få afløb for alle de gode ideer og tiltag.

Også i år en stor tak til alle ansatte inden for foreningen. Igen i år har der været arbejdet ekstra hårdt under vanskelige betingelser.

Generalsekretariatets medarbejdere har vi ikke set så meget til, som vi kunne ønske. Alligevel har kontakten været der – enten pr. mail, videomøder eller gammeldags håndholdt telefon.

Konsulent Nina har været en uvurderlig inspiration i vores arbejde. Det er hende, der har bragt de nye ideer med ind i udvalget – om det nu var livestreaming af en koncert – julegave med julemusik til medlemmerne – hjemmekoncerten med Rikke Thomsen – diverse foredrag på forskellige platforme – kontakt til en lang række samarbejdende foreninger og organisationer. Tak for det inspirerende og fortrolige samarbejde. Jeg håber, at du kan holde dampen oppe.

Endelig er der medlemmerne i udvalget: De tidligere nævnte Anja, Michael, Bjørn og Eberhard. Jeg har slet ikke set nok til jer i år. Det håber jeg meget, vil ændre sig i det kommende år. Tak for kampen – og selv på video er det godt og inspirerende at være i udvalg sammen med jer. Tusind tak for det.

# Beretning fra Teater- og koncertudvalget ved Uwe Prühs

Som ny formand for Teater- og Koncertudvalget kan udvalget og jeg se tilbage på et år som har været helt anderledes end de forgangne år.

I udvalget lever vi selvfølgelig op til de vedtægtsbestemte formål, som er at udbrede og pleje det danske sprog, værne om og fremme dansk samt nordisk kultur og drive folkeligt dansk virke i Sydslesvig via forskellige teaterforestillinger og ikke mindst klassiske koncerter, som bliver tilbudt rundt om i distrikterne her i Sydslesvig. På grund af Coronarestriktionerne blev det dog helt anderledes i det forgangne år.

## **Nye medlemmer i udvalget**

Efter det skriftligt gennemførte landsmøde kunne det konstateres at udvalget havde fået 3 nye medlemmer. Undertegnede blev valgt som ny formand. Lisbeth Mikkelsen Buhl og Irene Aggedam blev nye udvalgsmedlemmer. Den tidligere formand Tine Bruun Jørgensen og Christiane Bodenhausen blev genvalgt og fortsætter i udvalget. Det er vi glade for, for det betyder, at der er god kontinuitet i udvalgsarbejdet. Desuden blev der valgt to suppleanter: Lisser Ramm-Mikkelsen og Thore Jensen.

## **Teater- og koncertsæson 2020-2021**

Vi havde i den forgangne sæson planlagt at tilbyde vores publikum 18 teaterforestillinger og 8 klassiske koncerter: alle igen samlet i det velkendte brochureformat fra de forgangne år. Programmet som sådan havde fået en positiv respons, så alle var spændte på hvad der ventede forude.

## **Corona forårsagede masser af aflysninger**

Sæsonåbningen med Sønderjyllands Symfoniorkester den 11. september blev gennemført i det tyske hus i Flensborg med 110 publikum-

mer og teaterforestillingen "Livet er en gåde" af teatret "Figaro" blev den 29. september gennemført med 75 publikummer. Desværre måtte alle andre koncerter og teaterforestillinger aflyses pga. Covid-19 virussen.

Situationen medførte også, at vi ikke fik nogen sæsonafslutning som vi ellers altid har haft gode erfaringer med.

## **Streaming af forestillingen "Ordet" fra Folketeatret**

Midt i Coronatiden fik vi tilbud om at streame en forestilling. Folketeatrets opsætning af Kaj Munks klassiker ORDET skulle have haft premiere den 30. januar, men blev udskudt. Folketeatret besluttede at lave en tv-produktion af forestillingen, som kunne streames gratis på Folketeatret.dk den 5. april mellem kl. 15.00 og 23.00.

Dette tilbud blev givet til SSF's medlemmer. Kulturafdelingen sendte en mail til alle medlemmer med dette tilbud. Dem der har taget imod tilbuddet, har fået en rigtig god oplevelse og flere har efterfølgende rost initiativet. Tak til Folketeatret for dette gode initiativ.

## **Deltagelse i udvalg og bestyrelser i Danmark**

SSF er medlem af "Danmarks Teaterforeninger" (DT) hvilket er til stor gavn for vores teaterarbejde i Sydslesvig. Udvalget deltager i de kurser der tilbydes og mange praktiske problemer løses med hjælp fra DT. Fra udvalgets side har Lisbet, Tine og Irene varetager kontakten til DT. En kommende opgave er arbejdet omkring publikumsfeedback/ -evaluering.

Kulturministeriet udpeger hvert tredje år medlemmer til bestyrelsen i Folketeatret. Folketeatret er Danmarks forende turneteater. SSF har

et medlem i denne bestyrelse. Denne opgave blev i mange år varetaget fortrinligt af Lene Lass. Tak til Lene for en flot indsats. Nu varetages opgaven af formanden.

Udvalget har desuden en fast plads i bestyrelsen ved Sønderjyllands Symfoniorkester. Denne opgave varetages ligeledes af udvalgets formand.

Det er nogle spændende opgaver og det viser sig at være godt at være med i de danske fora.

### ***Aprilfestival (Børneteaterfestival) og Teaterseminaret***

Udvalgets medlemmer deltager hvert år en weekend i april i Aprilfestivalen og en weekend i november i Teaterfestivalen i Danmark. Formålet med Aprilfestivalen er at se og bestille forestillinger til den kommende børneteatersæson. Teaterfestivalen i november måned giver indblik i hvilke teaterforestillinger der kan bestilles til vores kommende teatersæson.

I år blev Teaterfestivalen gennemført online så alle udvalgsmedlemmer kunne se programmet hjemmefra. Efterfølgende kunne udvalget atter sammensætte et spændende sæsonprogram 2021/2022.

Aprilfestivalen blev i første omgang aflyst for så at blive gennemført en weekend i juni måned. Grundet Coronasituationen kunne ikke mange fra udvalget deltage i denne festival. Det var derfor særdeles godt, at Irene Aggedam og suppleanten Lisser Ramm-Mikkelsen kunne deltage og efterfølgende, sammen med vores kulturkonsulent Nina, bestille en række teaterforestillinger for vore børn og unge. Disse opføres fortrinsvis i institutionerne i de forskellige amter rundt omkring i Sydslesvig.

### ***Afslutning***

Herfra skal der lyde en stor tak til det afgående udvalg og velkommen til det nye udvalg, som allerede har holdt nogle gode og konstruktive møder. Møder, som blev gennemført på en ny måde, nemlig online og hjemmefra.

Nu ser vi frem til at deltage i Teaterfestivalen den 19. - 21. november så vi har de bedste forudsætninger for igen at sammensætte et godt og alsidigt teaterprogram.

Tak til Kulturafdelingen for det gode arbejde og samarbejde og til vores kulturkonsulent Nina som altid er der for os og bakker os op. Hun er en uundværlig støtte.

Udvalget ønsker alt godt for alle vore arrangører og praktiske medhjælpere rundt omkring i Sydslesvig for den kommende sæson med ønsket om at der kommer mange til de planlagte arrangementer som også kan ses online på: [https://syfo.de/fileadmin/user\\_upload/kultur/informationsmateriale-saesonprogrammer/teater-concert-brochuren/Teater-\\_og\\_koncertbrochure\\_2021-2022.pdf](https://syfo.de/fileadmin/user_upload/kultur/informationsmateriale-saesonprogrammer/teater-concert-brochuren/Teater-_og_koncertbrochure_2021-2022.pdf)

Vi beder publikum om at støtte vore forestillinger og koncerter så alle aktører, arrangører og hjælpere efterfølgende kan se tilbage på en forrygende og velbesøgt sæson.

I kan altid købe billetter via:  
<https://ssf.billetten.dk>

# Beretning fra Årsmødeudvalget ved Tim Frogier

Kære medlemmer af hovedstyrelsen

Som ny formand for årsmødeudvalget er det mig en ære at overtage opgaven efter Gitte og Fred og således give jer et indblik i udvalgets arbejde siden slutningen af 2020 og kort fortælle om, hvordan ÅRSMØDERNE gik i år.

Det første møde efter valget kunne heldigvis afholdes fysisk på Flensborghus og gav os mulighed for at lære hinanden bedre at kende, især fordi der med Annette Neumann kom endnu et nyt ansigt med i udvalget. Fred Witt blev hér valgt som suppleant. De følgende møder måtte gennemføres digitalt på TEAMS, grundet være de gældende CORONA-restriktioner.

Situationen omkring CORONA var ikke kun hovedemne til vores første møde. Helt frem til selve årsmødeweekenden var der debat om, hvordan og hvorledes man nu kunne gennemføre fysiske møder og samtidig være forberedt på, eventuelt at præsentere noget digitalt og dermed alternative former for en gennemføring.

SSFs beslutning i starten af 2021 om at afholde en "markering" af årsmøderne, altså en slankere udgave men ikke desto mindre repræsentativ form for aktivitet i mindretallet, førte til, at der nu kunne arbejdes med en rød tråd for den kommende årsmødeweekend og man valgte helt muligheden fra, at flytte årsmøderne til september 2021. For at understøtte de distrikter, som valgte at gennemføre en form for markering, udgav udvalget en guideline med idéer og forslag for aktiviteter.

De fleste var enige i, hvor vigtigt det er for det danske mindretal netop at markere i 2021, at vi stadig er der efter aflysningen i 2020. Selvfølgelig medførte denne beslutning en stor udfordring, fordi der var stor usikkerhed omkring,

hvordan situationen ville udvikle sig de kommende uger/måneder, så vi måtte regne med at skulle reagere fleksible og med kort varsel.

En anden grund til, at man gerne ville holde fast i datoen i maj var, at sekretariatet allerede havde inviteret de officielle gæster fra Danmark sidste år i august.

## **Årsmøde i coronatid**

Der blev besluttet at gennemføre mindre årsmøder på forsamlingsniveau ude i distrikterne. Friluftsmøderne, optog og besøg af gymnastikhold blev officielt aflyst, men man satsede på små/mindre møder udendørs med kaffe/kage, fællessang og evt. underholdning med lokale musikere. Dog skulle underholdningen ikke være det centrale element, blot man kunne mødes og være sammen og markere, at vi stadig er her.

Selve årsmødeweekenden blev der afholdt omkring 15 mindre distriktsarrangementer rundt omkring i hele Sydslesvig. Årsmødelørdag blev der inviteret til jubilæumsmøde fra kl. 10 - 12 i gården ved Flensborghus med hilsner, oplæg, talere og musikalsk underholdning. Blandt andet gæstede Jeppe Kofoed og Daniel Günther Flensborghus. Der var cirka 120 gæster tilstede.

Om aftenen blev den store jubilæumsaften gennemført i Idrætshallen med cirka 150 gæster og blandt andet Ghita Nørby og Sigurd Barrett, der optrådte.

Lige til sidste øjeblik var der usikkerhed omkring årsmødeweekenden, men heldigvis fik vi lige inden lov til at gennemføre som planlagt.

## **Mundbind og T-shirts**

Ud over disse udfordringer, skete der også andet. Mundbind og t-shirts med årsmødelogo på



skulle selvfølgelig også præsenteres for mindretallet. Hertil blev der med hjælp fra Rasmus Meyer produceret et kort videobidrag, som blev lagt ud på SSFs hjemmeside og Facebook. Mundbind blev produceret i slutningen af 2020 og kunne i maj 2021 ikke længere opfylde de krav til mundbind, fordi det ikke længere var tilladt at bruge stofmasker i det offentlige rum. Vi har stadigvæk en del liggende, så hvis I gerne vil have et med hjem, kontakt gerne Nina Lemcke.

### ***Ny refusionsordning***

En ny REFUSIONSORDNING blev desuden formuleret og vedtaget, som går ud på, at distrikternes årsmødeaktiviteter støttes med op til 200 € og derefter med 30 % i stedet for 50 %. Flere oplysninger kan findes på SSFs hjemmeside eller fås i Kulturafdelingen.

### ***Afsluttende tak***

I forbindelse med årsmøderne i år vil jeg gerne takke udvalget for et flot stykke arbejde, en særlig tak til Kulturafdelingen og hele Generalsekretariatet for al jeres indsats, fleksibilitet, kreativitet, altid med et smil.

### ***Årsmødemotto 2022***

I den seneste tid er udvalget gået i gang med arbejdet omkring at udarbejde et årsmødemotto og en tilsvarende plakat/logo for 2022. Hertil blev der i KONTAKT offentliggjort et opråb til mindretallet om at bidrage med forslag og ønsker. Udvalgets kommende opgaver består i at samle idéer op og finde det endelige motto.

Vi er alle sammen optimistiske og fuld af håb om at kunne gennemføre et årsmøde i det kommende år, hvor mindretallet igen kan mødes og står sammen fysisk, helt uden video og restriktioner.

## Beretning fra Billedsamlingsudvalget ved Erik Fredens

Vi har i årets løb taget afsked med ét af vore tre medlemmer, idet Jytte Møller har forladt landsdelen, og dermed også det gode samarbejde, vi har haft i adskillige år i udvalget. Der skal lyde en tak til Jytte for hendes store, engagerede indsats. Som nyt medlem er indtrådt Arne Sørensen, tidligere lektor på Duborg-Skolen.

Mødeaktiviteten har været begrænset i år pga. Covid-19. Til gengæld er der foregået en rig kommunikation online, som dog slører det faktum, at aktivitetsniveauet har været skruet en tand tilbage. Vi håber, at det næste år bliver bedre!

### **Billedregistrant**

Registranten på foreningens hjemmeside er blevet udvidet med en samlet oversigt over alle årsmødeplakater siden starten i 1952. Et kig her er en vandring ned ad Memory Lane, og et gensyn med alle de motiver, der har prydet festdagene gennem tiden. Der indledes med den første plakat med de to lurer tegnet af O. Nøbbe, og som blev genbrugt de efterfølgende år med nye tekster. Udvalget kan kun opfordre til, at man her går på opdagelse, og genfinder de fine billeder af landsdelens kunstnere. Det skal nok sætte minderne i gang hos mange.

### **Nyanskaffelser**

Vi har købt yderligere 9 forskellige litografier med motiver fra Højskolesangbogen, udført af Haderslevkunstneren Ken Denning. Vi købte sidste år en serie af ham, der i dag hænger på sekretariatetgangen på Flensborghus. De nyindkøbte – og nyindrammede – er tiltænkt Ejderhuset, forsamlingshuset i Bydelstorp.

På vinterens store retrospektive udstilling på Mikkølberg med titlen "Læreren og eleven", købte vi hele ophængningen med Leif Dahls billeder, idet vi forhandlede os frem til en fordelagtig pris med ejeren Galleri Peters i Husum. Vi havde i forvejen nogle få billeder af Dahl, men nu er samlingen udvidet med ca. 40 værker, der alle kan ses i registranten. De er indrammede og klar til udlån, for hvem der måtte ønske det. Rigtig mange kender Leif Dahl enten som kollega i Skoleforeningen, som elev eller gennem kulturlivet i mindretallet. Han var en særdeles dygtig tegner, altid med pastelkridt, sikker i sine kompositioner og med en uovertruffen farvesans. Hans motivvalg er traditionelt, de fleste værker er hentet i Frueskoven i Flensborg eller i det åbne land omkring byen og her med en stor forkærlighed for sort-brogede køer. Han må betegnes som naturalist, selvom han selv frabad sig denne etikette.

### **Julemærket 2020**

Julemærket var i år tegnet af Lisbet Buhl. Motivet var hentet fra sangen "Juletræet med sin pynt". Det forestillede en serie julekugler, hver enkelt omhyggeligt malet i akvarel, og derefter nedfotograferet – meget professionelt. De udgjorde en smuk helhed på en blå baggrund, og ikke alene vi var meget tilfredse med motivet, men vi fik mange positive tilbagemeldinger på mærket. Dette afspejlede sig ligeledes i salget, som var væsentlig højere, end det havde været de foregående år, hvilket glædede os, da det er udvalgets ambition at øge opmærksomheden for dette indput for fællesskabet, som julemærket kan udgøre. Vi havde således fået Rasmus Meyer til at skrive om mærket i Flensborg Avis samt fået journalisten på Grænse-

foreningens blad til at give en helsides omtale. Vi håber, at denne fokus kan gentage sig fremover. Julemærket kan som bekendt også købes som et e-mærke, og dette nu på 2. år. Salget her er stigende – uden at være prangende – mon ikke fremtidens vækst ligger i online-salg? Vi vil satse mere på, at få e-mærket skudt ind på banen.

### ***Kunstnerkort***

Kunstnerkortet var et motiv fra ét af Ken Denings litografier, julens salme ”En rose så jeg skyde” af Thomas Laub. Resultatet var et flot kort, men måske lidt svært tilgængeligt med det abstrakte motiv, holdt i kølige farver. Billedet krævede nok mere af beskueren end vanligt.

### ***Donationer***

Vi har igen i år modtaget donationer, idet vi har modtaget tre værker af Anne Birgitte Jacobsen. Det drejer sig om to store malerier af Hans Busch-Alsen, det ene er et farvestrålende blomsterbillede udført i olie og det andet et prospekt over Flensborg i pastelkridt. Det tredje er en lille formfuldendt, farvelaveret tusch-tegning af Käte Lassen. Et meget flot lille studie af Helligåndskirken i Flensborg, og glædeligt, da vi ikke har andre af hendes værker i samlingen.

## Beretning fra Danevirke Museum ved Lars Erik Bethge

Der kan ikke herske tvivl om, at årets højdepunkt på Danevirke Museum (DAMU) har været meddelelsen om, at museet får en ny, større bygning og en ny udstilling i de næste år. Efter at A. P. Møller og Hustru Chastine Mc-Kinney Møllers Fond til almene Formaal og Augustinus Fonden havde stillet i udsigt at støtte SSFs museumsprojekt med 60 hhv. 13 mio. kr., gav Folketinget og delstatsregeringen i Kiel ved årets udgang tilsagn om at støtte driften af et nyt museum med hver 1 mio. kroner om året. Efterfølgende stillede A. P. Møller Fonden så endda yderligere 4 millioner til rådighed, så SSF kunne købe krobygningen ved siden af museet og inddrage grunden i museumsplanerne. Det forventes at det ny museum på ca. 1.600 kvadratmeter vil kunne åbne i anden halvdel af 2024.

### **Corona sætter fortsat dybe spor**

Nyheden om, at SSFs årelange bestræbelser på at skabe det økonomiske grundlag for en fornyelse af museet har båret frugt, var et lyspunkt i en ellers mørk tid. For Danevirke Museums arbejdsår har i høj grad været præget af pandemisituationen. Samfundet blev lukket ned for anden gang pr. 1. november. I alt nåede DAMU dermed i 2020 kun at have åbent i 14 af sæsonens 38 uger. Fratrækkes derudover perioder med forbud mod grupperundvisninger samt tider med grænselukning, har museet de facto kun været tilgængeligt for en stor del af sit kernepublikum i få måneder af 2020. Resultatet blev i alt 11.777 gæster og - 7 % for betalende enkeltgæster, - 65 % for voksne i grupper og ligeledes mere end en halvering af skoleeleverne. Selvom en del blev afbødet af de nye entrépriser i 2020, hvor voksne betaler 5 euro og børn til gengæld er gratis, sluttede

museets år med et betydeligt underskud (jf. SSFs regnskab).

I 2021 fik museet først mulighed for at genåbne den 19. marts. Dette skete under begrænsede forhold og med krav til corona-dokumentation, som afskrækkede en del gæster. Turismen i området har været lukket ned indtil medio april og startede derefter som begrænset modelprojekt. Men også efter at *lock down* blev mildnet og begrænsningen i den grænseoverskridende trafik fra og til Danmark efterhånden blev blødt op, har især danske gæster længe været mindre tilbøjelige til at komme herved, og museet har i lang tid måttet leve med usædvanligt lave besøgstal. Denne tilbageholdenhed skyldes formentlig usikkerhed i forhold til reglerne omkring Corona på begge sider. I forhold til 2020, hvor rigtigt mange valgte at holde ferie derhjemme, er en del potentielle gæster nok også taget sydpå i stedet. I hvert fald ligger DAMU også under for den almene tendens i Danmark i sommeren 2021, hvor kun de færreste museer opnåede tilfredsstillende besøgstal.

Resultatet er i hvert fald, at rekordtallet fra juli 2020 på 4.576 gæster ikke tilnærmelsesvist har kunnet gentages og besøgstallet i juli 2021 med 2.099 lå under de sidste mange års. Fra marts til august 2021 havde museet i alt 6.786 gæster i forhold til 9.032 i samme tidsrum 2020. En beskeden positiv udvikling har der dog også været, idet flere tyske turister efterhånden opdager Danevirke i forbindelse med verdensarven og dermed bidrager til at afbøde noget af den negative udvikling. Desuden oplever vi siden august måned, at gruppe- og skolebesøgene igen tiltager. Dette giver næring til



forventningen om, at museets besøgstal efterhånden kommer tilbage på sporet, og den meget positive tendens før corona fortsætter i de kommende år. En ubekendt i denne sammenhæng er, hvorvidt nyheden om et nyt museum i 2024 kunne motivere potentielle gæster til at udskyde deres besøg ved volden. Dette søger SSF og museet så vidt som muligt at afbøde ved at etablere en attraktiv interimsløsning i form af en containerpavillon.

### **Formidling**

På de indre linjer er der fortsat blevet arbejdet med at videreudvikle museets skoletjeneste. Projektet finansieres af Folketingets Sydslesvigudvalg for årene 2020-22 og munder ud i et nyt besøgsforløb. Der har dog ikke været lejlighed til at praksisteste elementerne i forløbet før sensommeren og efteråret 2021, da al undervisning udenfor skolerne i lang tid har været forbudt i Slesvig-Holsten. Det har forhalet processen en del. Udviklingen i august-september ser dog lovende ud. Men også indenfor dette projekt gælder det, at de planlagte indtægter ikke har kunnet realiseres.

En af de største formidlingssuccess'er har nok været, at *lock down*-perioden har givet mulighed for at arbejde med en hårdt tiltrængt publikation om Danevirke. Danevirke – Danmarks fødselsattest og verdens kulturarv blev offentliggjort i efteråret 2020, henvender sig til det brede publikum og tager højde for de væsentlige nye forskningsresultater, som er fremkommet, siden de sidste danske Danevirke-monografier af Jørgen Kühl/Nis Hardt i 1999 og H. Hellmuth Andersen udkom i 1999 hhv. 2004. Bogen er ikke mindst faldet på et tørt sted syd for græn-

sen, hvor man næsten skal 100 år tilbage for at finde en omfattende populær fremstilling af det gamle danske forsvarsanlæg på tysk. Det første tyske oplag på 600 var således også udsolgt efter seks uger, og 2. oplag er godt på vej til at blive det samme. Bogen kan ikke mindst købes via museets hjemmeside [danevirke-museum.de](http://danevirke-museum.de) i en ny onlineshop, som er blevet oprettet som ekstra salgskanal og indtægtskilde under nedlukningen.

Udover skoletjenesten er også tilbuddet af rundvisninger for voksne og familier blevet udvidet i samarbejde med eksterne guider. Siden august 2021 har museet som noget nyt tilbudt to faste rundvisninger om måneden, som afholdes uafhængigt af deltagerantal, og uden at der kræves tilmelding på forhånd. Hver 2. søndag i måneden byder Juliane Wolf på en rundtur i den Arkæologiske Park med hendes geder, og hver fjerde søndag inviterer museets Maja Viereck til en hyggelig vandretur fra DAMU til Hedeby og orienterer om UNESCO-verdens-arven undervejs.

### **Udstillinger**

Nedlukningen i november 2020 gik ud over DAMUs første arkæologiske særudstilling nogensinde med særdeles fine fund fra vikingebopladsen i Ellingsted, vi havde lånt af Schleswig-Holsteinische Landesmuseen. Udstillingen vakte en del interesse men nåede på grund af 2. *lockdown* ikke at realisere sit fulde publikums-potentiale. Men den fik profileret Danevirke Museum som arkæologisk museum for denne del af verdensarven og bidrog samtidig til målsætningen om at markere DAMU som museet for alle tre kommuner ved det vestlige

Danevirke. Ellingsteds kommuneråd kom endda samlet cyklende til museet. I anledning af udstillingen udgav museet et lille katalog på dansk og tysk, som stadig kan fås.

Danevirke Museum genåbnede i midten af marts 2021 med sin anden særudstilling i anledning af 100-året for folkeafstemningen om grænsen. *Fra grænsekamp til kulturel frihed – 100 år med det danske og det tyske mindretal* er blevet til i et samarbejde mellem DAMU og Deutsches Museum Nordschleswig i Sønderborg med støtte fra Den slesvig-holstenske Landdag og Investitionsbank Schleswig-Holstein. Informationsvæggene formidler komprimeret på dansk og tysk en tidslinje med de to mindretals historie og deres forhold til grænsen siden 1920. Den tyske version samt eksponater fra de to museer præsenteres i september-oktober 2021 i Landdagen i Kiel. Der vises de sammen med en fotoudstilling med 20 store kunstneriske portrætter af mindretalsmedlemmer og deres udsagn om mindretallene i dag. Portrætterne er taget af de sydslesvigske fotografer Tim Riediger og Martin Ziemer samt Lars Salomonsen og Lene Esthave fra Sønderjylland. Denne del af 2020-udstillingen er ligeledes blevet til i samarbejdet mellem de to mindretalsmuseer, der i al stilfærdighed nok har været lidt skelsættende.

Derudover har DAMU fortsat sin aktualisering af den permanente udstilling og arbejdet videre med målet om, at der skal være mere til at tage og føle på (for så vidt pandemien tillader det). Der er bl.a. blevet bygget en særlig udstillingsdel med en "stemmeboks" op omkring en teglsten fra Valdemarsmuren med et menneskeligt

fodaftryk, som blev opdaget ved restaureringsarbejder i fjor. I efteråret 2021 opstiller vi et *hands on*-eksponat med to kanonkugler og en geværkugle fra 1864, som fremstilles for os af "Phänomena" i Flensborg. Dette præsenteres i det hidtidige museum sammen med en række relaterede gaver, museet har modtaget i løbet af det sidste år. Deriblandt er en samling af avisgrafikker, en dagbog og et maleri – alle fra 1864.

Fod- og kugle-udstillingsdelene er samtidig del af forberedelse til udflytning af museet i den midlertidig containerløsning i starten af 2022. Her vil de vigtigste Danevirke-highlights præsenteres i en ny, komprimeret form.

### **Arrangementer**

Der har i lange perioder været strenge begrænsninger mht. til ophold af grupper på museets udeområder i den Arkæologiske Park. Bl.a. har vi måttet aflyse en vikinge-bueskydnings-konkurrence og et julearrangement i december 2020. Den tyske "Welterbetag" den 6. juni 2021 skulle ligeledes have været genstand for et større arrangement i parken, som vi måtte aflyse på grund af usikkerhed omkring forsamlingsreglerne. På denne årlige festdag blev det derfor kun til gratis entré på museet og to gratis rundvisninger i parken. Heldigvis kunne det indhentes med "Welterbefeier/Verdensarvsfesten 2021" den 15. august, som blev organiseret af Danevirke Museum og gennemført i samarbejde med vores partnere: kommunerne Dannevirke, Ellingsted og Hollingsted, kredsen Slesvig-Flensborg, Haithabu-Danewerk e.V., verdensarvs-formidlingen fra SH Landesmuseen, turismeorganisationen Ostsee-

fjord Schlei og SSF. I denne weekend slog også vores venner fra vikingegruppen Opinn Skjold lejr ved volden for første gang i mere end to år og demonstrerede bl.a. deres bueskydningskunst. Det blandede program med informationer om verdensarven og aktiviteter for hele familien mindede mest af alt om et friluftsmøde og tiltrak i alt 1170 mennesker i løbet af en søndag – en god lejlighed til at pleje forholdet mellem museet og lokalbefolkningen og præsentere planen om et nyt museum.

### **Samarbejde**

Samarbejdet med de andre aktører i verdensarven fylder generelt meget i museets hverdag. Vi er involveret i *site management*et for verdensarven via Haithabu und Danewerk e.V., hvor museumslederen er bestyrelsesmedlem. Desuden finder der en regelmæssig afstemning sted omkring marketing, hvor vi har en fælles pulje til sociale medier, annoncer og anden markedsføring af Hedeby-Danevirke. Der er blandt andet også blevet udviklet et cykel- og vandrekort og to nye cykelruter ved verdensarven. Desuden er der en arbejdsgruppe, som tager sig af formidling af verdensarven, uddannelse af guides mv. I det daglige er der især en tæt afstemning med verdensarvskontoret ved Archäologisches Landesamt, som der er et utal af berøringsflader med. Også samarbejdet med kommunerne langs med volden, især Dannevirke, Ellingsted og Hollingsted samt Kreis Schleswig-Flensburg fungerer på bedste vis. Vi understøtter dem bl.a. i forbindelse med udviklingen af formidlingen og turistiske punkter langs Danevirke udenfor den Arkæologiske Park. Samarbejdet og dialogen med vores lokale borgmester og kommunerådet i Danne-

virke er naturligt nok særdeles tæt her, hvor vi står og skal bygge et nyt museum i kommunen. Denne fornyelse falder godt i tråd med den øvrige udvikling omkring verdensarven Hedeby-Danevirke og især museets nærområde. I samarbejde med Kreis Schleswig-Flensburg, Dannevirke kommune og fredningsmyndigheden Archäologisches Landesamt har DAMU i første halvår 2021 været med til at udvikle planer for nye rundveje, formidlingsstationer og infrastruktur i Dannevirke. Sammen med det ny museum vil disse tiltag i de kommende år sikre gæsterne en god oplevelse på internationalt niveau ved et besøg i den Arkæologiske Park og langs voldene.

Samarbejdet på formidlingsområdet er også blevet udvidet, i og med at vi har indgået en aftale med Schleswig-Holsteinische Landesmuseen (SHLM), som gennemfører et toårigt projekt omkring formidlingen af den samlede verdensarv og UNESCO-emner. En af to medarbejdere på halv tid har fået en arbejdsplads på Danevirke Museum stillet til rådighed; således kan vi afstemme vores indsats med Hedeby og Gottorp, sikre en tæt koordinering med museets øvrige formidlingsindsats og har samtidig yderligere kompetence på området til rådighed. I fællesskab med SHLM har vi søgt om penge til et nyt projekt, hvor en af disse medarbejdere på grundlag af en yderligere halv stilling skal producere film om lokalbefolkningens forhold til Danevirke tidligere og i dag. SHLM og DAMU splejser med Kulturministeriet i Slesvig-Holsten omkring egenandelen i projektet, der i øvrigt skal finansieres via forbundsprogrammet Drive in.

Parallelt til dette samarbejde arbejder DAMU og delstatsmuseerne aktuelt på at skabe grundlaget for en bilateral samarbejdsaftale mellem SSF/DAMU og SHLM. Det handler både om en aftale med det arkæologiske landsmuseum, som råder over kompetencer, vi kan bruge i forbindelse med et nyt museum, og mere alment om en aftale, som sikrer, at gæsterne oplever en bedre, sammen-hængende service i forbindelse med et besøg i Danevirke, Gottorp og Hedeby hhv. ved verdensarven. Aftalen skal være færdig i foråret 2022. DAMU har allerede via SSF en bilateral aftale med Museum Sønderjylland om historisk og museumsfagligt samarbejde. I forbindelse med det aktuelle direktørskifte hos MSJ vil der blive set på en videreudvikling af denne samarbejdsaftale. Kooperationen med vores syddanske partner bliver ikke mindst relevant, når den aktuelle mindretalsudstilling skal deponeres dér efter den aktuelle sæson.

I 2021 har der endelig også været mulighed for at begynde det tilstræbte samarbejde med Nationalmuseets Kongernes Jelling. Vi har kunnet skaffe 10.000 euro fra turismeprogrammet TOUR-BO, som skal bruges til et fælles lille trilateralt markedsføringsfremstød i Danevirke, Jelling og Hedeby. Denne kampagne vil kredse omkring kong Harald Blåtand, som havde betydelige aktier i alle tre steder. Aktuelt har de tre museer på initiativ af DAMU søgt om midler til at udvide dette grænseoverskridende samarbejde til formidlingsområdet i 2022, hvor vi gerne vil producere en fælles kort animationsfilm med en fortælling, som foregår i de tre arkæologiske verdensarvssteder i vikingetiden.

Desuden samarbejder Danevirke Museum også med forskellige partnere i regionen for at øge museets indtægtsgrundlag hinsides entréindtægterne og shoppen. Således står vi for Ostseefjord Schlei GmbH for oversættelsen af teksterne til den danske facebookside "Verdensarv Hedeby-Danevirke", og museets vicevært overtager for Kreis Schleswig-Flensburg opgaven at pleje og tilse området ved den fritlagte Valdemarsmur flere gange om året.

### **Personale og supportere**

På personalesiden har der været et skift, efter at Lisbeth Bredholt-Christensen, som i flere år har støttet museet både som frivillig medarbejder og projektansat, har valgt at prioritere sit andet job som leder af Mikkelsen Center for Nordisk Kunst og Cricket. Til sidst var Lisbeth ansat i skoletjeneste-projektet. Det er i foråret 2021 blevet overtaget af pædagog Maja Vierck, som har arbejdet videre med at afprøve og omsætte planerne for et nyt, attraktivt skoleforløb ved Danevirke.

Ny på holdet på DAMU er Friederike Malisch-Johnigk, som arbejder i det ovennævnte fælles projekt med SHLM. Hendes opgave er at arbejde med formidlingen af verdensarven Hedeby-Danevirke under ét. Hendes tilstedeværelse betyder kollegial inspiration og faglig sparring, som er af stor værdi for hele museet.

Danevirke Museum er en lille institution, der bærer på en stor arv. Dette ville slet ikke være muligt uden engagerede medarbejdere, som brænder for stedet. Derfor skal der lyde den største tak til museets dygtige medarbejdere, Finja, Maja, Sabine, Uve og afløseren Imme,



som til dagligt tager imod stadig nye udfordringer og uden tøven gør en indsats ud over det forventelige, når der er brug for det.

Vi skylder også en stor tak til alle dem, der på den ene eller anden måde med deres frivillige engagement, som honorarkraft eller som daglige samarbejdspartnere bidrager til Danevirke Museum. Sven Hopp, som i de varmere måneder holder til ved sin vikingehandelsbod udenfor museet og tilbyder forskellige vikingeaktiviteter, er en stor berigelse for tilbuddet omkring museet i den Arkæologiske Park – og en utrolig stor støtte ved mange lejligheder. Vi kan også fortsat tælle på tidligere museumsleder Nis Hardt, som er tilknyttet museet som *"one dollar man"*. Således har han bl.a. ydet faglig støtte i forbindelse med Ellingsted-udstillingen, bidraget med sin store viden om Danevirke til museets bogprojekt og hjulpet til i forbindelse med mange andre større og mindre foretagender. Også Caro Schuldt, som var i praktik på museet i 2020, har holdt fast. Hun har støttet museet kreativt med diverse opgaver i forbindelse med sin uddannelse, har for os foretaget en digitalisering af genstande på hhv. i forbindelse med museet, og hun giver fortsat en hjælpende hånd til vores formidlingsarbejde ved særlige lejligheder. Hun viser en særlig dedikeret indsats for DAMU, ligesom vores tilknyttede guider til Danevirke-rundvisninger og for vores lille "1864-hær" under kommando af Nis Hardt, som gør det muligt at vise lidt soldaterliv fra 1800-tallet ved større arrangementer. De er alle med til at gøre Danevirke Museum til et lærerigt, spændende og også hyggeligt sted, hvor folk gerne kommer.

Og sidst men ikke mindst en stor tak til Sydslesvigsk Forening. For alt dette ville ikke være muligt, uden den helhjertede opbakning, Danevirke Museum får fra SSF i det daglige. Generalsekretæren, kollegerne på generalsekretariatet og amtssekretariatet i Slesvig giver os al den understøttelse, vi har brug for til en professionel museumsdrift og i sammenhæng med projektet DAMU2024. Også kollegerne i SSFs sekretariater andetsteds tøver ikke, når vi beder om deres hjælp. Og sidst men ikke mindst er det godt at vide, at også de folkevalgte i SSFs forretningsudvalg og på andre planer bakker os helhjertet op. Det er en stor hjælp, det varmer og giver mod på de kommende års udfordringer, inden vi kan flytte ind i vores nye hus.

# Beretning fra Det Humanitære Udvalg ved Leif Volck Madsen

Det er et trist men heldigvis også et ganske atypisk år at fremlægge en beretning for i det humanitære udvalgs regi.

Vi har stort set ikke bestilt andet en at mane til tålmodighed, hvad angik forventninger til kommende arrangementer- for så i sidste øjeblik alligevel at måtte aflyse dem pga. strenge Corona-restriktioner.

Og situationen har ikke været meget anderledes for vore mange klubber rundt om i landsdelen. Vi har modtaget den ene melding efter den anden om, at al aktivitet var indstillet. Klubberne hvilede og ventede på bedre tider; kun 32 klubber har således meldt tilbage om en form for liv, og udvalget skal nok fremover regne med, at det vil kræve en forøget indsats for at få dette vigtige basisarbejde sparket i gang igen.

Det første arrangement, der blev ramt af aflysning, var medarbejderudflugten den 2. august 2020 med Helene fra Haderslev til Årø. Det var grænsen, der drillede! Så lykkedes det os heldigvis at få et par gode og fornøjelige timer sammen med Duborg-Skolens nye rektor Heino Aggedam den 9. september – med de nødvendige Corona-betingede indskrænkninger i tilhørerantallet, ligesom vi også i oktober – den 7. – skridt for skridt kunne følge Horst Hinrichsen på vandringen langs grænsen – fra Skomagerhuset ved Wassersleben til diget ved Vadehavet.

## **Men så var det også slut...**

Vores gode samspisning i det danske hus i Sporskifte, som efterhånden var ved at være

en rigtig god tradition, måtte vi aflyse den 3. oktober, og foredragene med Aase Porsmose i november og med Helle Skaarup i december kunne heller ikke gennemføres. Kun "De forbudte Sange" med Bodil Jørgensen kunne vi nyde i Det Tyske Hus' stor sal den 22. oktober.

De fire vandringer i Grænselandet kunne heldigvis gennemføres. De fandt alle sted i Flensborgs umiddelbare nærhed, så der ikke blev brug for samkørsel og derfor ikke kunne udgøre nogen smittefare. Senior / Folkedansen med Inger Marie Christensen måtte til gengæld indstilles.

## **Forårets program**

Så tog vi hul på 2021. Vi havde fået tilrettelagt et godt program, men pandemien ville det anderledes: Alt måtte aflyses.

SSF havde jubilæum, og i den anledning var der skrevet en bog: Sydslesvig - en dansk historie. Den havde vi bedt Mogens Rostgaard Nissen om at præsentere for os i januar måned.

I februar skulle Carsten Porskrog Rasmussen gøre os klogere på Hertugdømmet, altså landet syd for kongeriget. Det må vi have til gode!

I marts havde vi glædet os til at følge med skoleskibet Danmark på langfart sammen med Jesper Ussing, fhv. styrmand på samme skib; men ingen fynboer over landegrænsen uden karantæne!

Så var der højskoleopholdet i april. April, april var temaet for opholdet på Sønderjyllands Seniorhøjskole, men ingen sydslesvigere over grænsen!

Chefredaktør Jørgen Møllekær fra Flensborg Avis skulle så afslutte foråret af med en kavalgade over avisen gennem lyst og nød gennem 150 år.

### **Men intet af det blev til noget!**

Vandreturene, som vi optimistisk havde normaliseret, viste sig at ligge for langt væk til at de kunne gennemføres; vore trofaste fodsportsfolk var stadig ikke trygge ved at samkøre over længere afstande. Og vores ellers så fornøjelige danseeftermiddage var selvfølgelig ganske og aldeles tabu!

Alt i alt: Æn eneste jammer, en god sæson tabt på gulvet.

Og sidst på foråret måtte vi så tage til efterretning, at vores trofaste Edel Linke, der i mange år har stået for pensionistgymnastikken i Engelsby Centret, ikke længere syntes, at kræfterne slog til til flere sæsoners undervisning. Efter mange års god hjælp kunne udvalget kun sige Edel Linke tak for stor indsats, som altid har været til stor glæde for rigtig mange af vore ældre.

De to aktive pensionistgrupper i Tønnsenhuset nåede stort set at få afviklet deres programmer, inden landet gik helt i sort, og i skrivende stund ser det da også ud til, at næste halvår vil blive brugt.

### **Udvalget**

Hvad udvalget angår, meldte Roland von Oettingen ud, at han af helbredsmæssige grunde ønskede at forlade udvalget. Dette tog udvalget med beklagelse til efterretning, men fik erstatning i Bodil Vogel.

Da Orla Møller kort før jul flyttede til Sjælland, måtte vi i udvalget også sige farvel til ham, og udvalget ska nu forsøge at finde en erstatning med "rødder" i Slesvig og Omegn.

Endvidere ser jeg mig heller ikke i stand til at fortsætte som formand for udvalget, idet jeg siden april har været ramt af en temmelig ubehagelig sygdom i nervebanerne, der har delvis lammet mig, og det ser desværre ud til, at jeg får den at slås med et godt stykke tid endnu.

Det beklager jeg meget, da jeg har været glad for opgaverne i det humanitære udvalg, men jeg er tryk ved, at der er gode folk i udvalget, der kan overtage opgaverne.

**Medlemsstatistik**

**Alderspyramide**

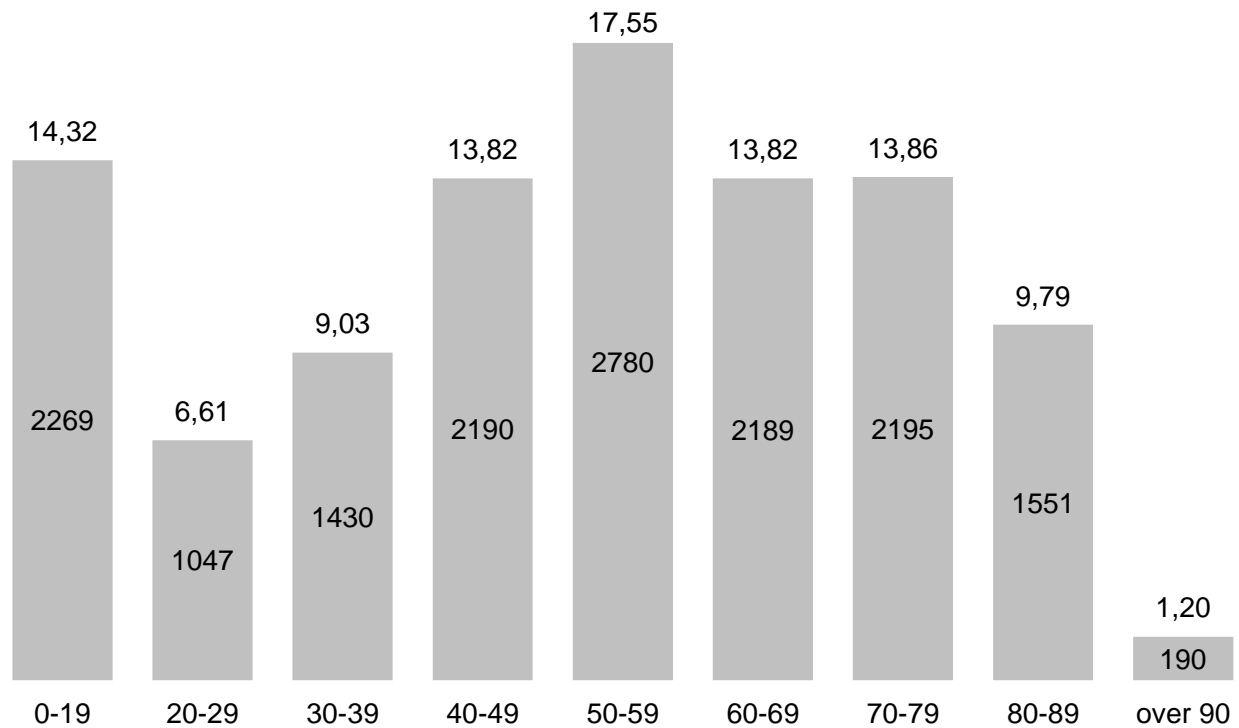
**Mødestatistik**

**De tilsluttede organisationers  
medlemsstatus**

## Medlemsstatistik 2020

	Medlemstal pr. 01.01.2020	Optagelser i løbet af året	Udmeldelser i løbet af året	Interne medlemsbevægelser (netto)	Medlemstal 31.12.2020	Udmeldelser pr. 31.12.2020	Medlemstal pr. 01.01.2021	Til orientering: Heraf afgået ved døden
Flensborg By	4.221	218	-194	-9	4.236	-22	4.214	72
Flensborg Amt	3.987	145	-122	26	4.036	-21	4.015	55
Sydtønder Amt	1.458	51	-35	-20	1.427	-3	1.423	0
Husum Amt	1.388	75	-62	-3	1.398	-4	1.394	7
Ejdersted Amt	540	11	-21	-13	517	-1	516	6
Gottorp Amt	2.333	79	-46	5	2.371	-4	2.367	20
Rendsborg-Egernførde Amt	2.096	3	-33	112	2.178	-25	2.153	5
<b>Sydslesvig i alt</b>	<b>16.023</b>	<b>582</b>	<b>-513</b>	<b>98</b>	<b>16.163</b>	<b>-80</b>	<b>16.082</b>	<b>165</b>
Friserne	616	6	-3	0	619	0	619	1
<b>I alt</b>	<b>16.639</b>	<b>588</b>	<b>-516</b>	<b>98</b>	<b>16.782</b>	<b>-80</b>	<b>16.701</b>	<b>166</b>



**Alderspyramide - SSF medlemmer pr. 07-09-2021**

Bemærk: Tallene i søjlen er de faktuelle tal. Værdien over søjlen gengiver den procentvise fordeling.

## Mødestatistik årsbasis 2020

	2020 antal møder	2020 antal deltagere	2019 antal møder	2019 antal deltagere
<b>SSF Flensborg By</b>				
1. Amtsfester, amtsstillidsmandsmøder og amtsgeneralforsamlinger	8	228	9	168
2. Distriktsgeneralforsamlinger	7	175	7	210
3. Foredrag - lysbilleder/film			8	530
4. Distriktsfester, medlemsmøder m. underholdning, amatørteater, musikaftener	8	273	5	225
5. Adventsmøder/julemøder			5	368
6. Lottoaftener			9	984
7. Plattysk teater	1	72	1	79
8. Dagligstuemøder/bestyrelsesmøder distrikter	21	166	46	342
9. Møder for de ældre (ikke ældreklubarrangementer)			13	450
10. Udflugter til Danmark			5	212
11. Udflugter i Sydslesvig og sydpå			3	92
12. Besøg hos/fra venskabskredse/fadderskaber			6	74
13. Andre aktiviteter/kreative tiltag/arrangementer (f.eks. caféeftermiddag, børneeftermiddag)	7	209	48	2.485
14. Årsmøder			5	874
<b>I alt</b>	<b>52</b>	<b>1.123</b>	<b>170</b>	<b>7.093</b>

	2020 antal møder	2020 antal deltagere	2019 antal møder	2019 antal deltagere
<b>SSF Flensborg Amt</b>				
1. Amtsfester, amtsstillidsmandsmøder og amtsgeneralforsamlinger	11	181	35	495
2. Distriktsgeneralforsamlinger	19	342	19	373
3. Foredrag - lysbilleder/film	3	162	9	232
4. Distriktsfester, medlemsmøder m. underholdning, amatørteater, musikaftener	153	2.164	201	4.659
5. Adventsmøder/julemøder	1	28	14	469
6. Lottoaftener	1	60	7	589
7. Plattysk teater	0	0	1	150
8. Dagligstuemøder/bestyrelsesmøder distrikter	18	123	72	444
9. Møder for de ældre (ikke ældreklubarrangementer)	15	98	19	200
10. Udflugter til Danmark	1	22	7	151
11. Udflugter i Sydslesvig og sydpå	0	0	8	124
12. Besøg hos/fra venskabskredse/fadderskaber	1	6	5	127
13. Andre aktiviteter/kreative tiltag/arrangementer (f.eks. caféeftermiddag, børneeftermiddag) Familiesprogkursus, dansk f. fortsættere	83	1.306	111	1.766
14. Årsmøder	0	0	10	1.634
<b>I alt</b>	<b>306</b>	<b>4.492</b>	<b>518</b>	<b>11.413</b>

	2020 antal møder	2020 antal deltagere	2019 antal møder	2019 antal deltagere
<b>SSF Sydtønder Amt</b>				
1. Amtsfester, amtsstillidsmandsmøder og amtsgeneralforsamlinger	2	135	3	142
2. Distriktsgeneralforsamlinger	7	129	10	168
3. Foredrag - lysbilleder/film	2	42	6	128
4. Distriktsfester, medlemsmøder m. underholdning, amatørteater, musikaftener	4	86	11	298
5. Adventsmøder/julemøder	0	0	8	412
6. Lottoaftener	4	198	14	2.041
7. Plattysk teater	0	0	0	0
8. Dagligstuemøder/bestyrelsesmøder distrikter	38	352	72	588
9. Møder for de ældre (ikke ældreklubarrangementer)	0	0	0	0
10. Udflugter til Danmark	2	44	18	488
11. Udflugter i Sydslesvig og sydpå	6	135	16	516
12. Besøg hos/fra venskabskredse/fadderskaber	2	42	6	226
13. Andre aktiviteter/kreative tiltag/arrangementer (f.eks. caféeftermiddag, børneeftermiddag)	10	125	56	696
14. Årsmøder	1	45	3	950
<b>I alt</b>	<b>78</b>	<b>1.333</b>	<b>223</b>	<b>6.653</b>

	2020 antal møder	2020 antal deltagere	2019 antal møder	2019 antal deltagere
<b>SSF Husum Amt</b>				
1. Amtsfester, amtsstillidsmandsmøder og amtsgeneralforsamlinger	6	146	1	35
2. Distriktsgeneralforsamlinger	13	254	5	11
3. Foredrag - lysbilleder/film	2	80	5	80
4. Distriktsfester, medlemsmøder m. underholdning, amatørteater, musikaftener	21	979	29	1.364
5. Adventsmøder/julemøder			7	379
6. Lottoaftener	5	439	3	311
7. Plattysk teater				
8. Dagligstuemøder/bestyrelsesmøder distrikter	23	166	45	265
9. Møder for de ældre (ikke ældreklubarrangementer)	1	18	2	14
10. Udflugter til Danmark			1	23
11. Udflugter i Sydslesvig og sydpå			2	18
12. Besøg hos/fra venskabskredse/fadderskaber	2	24	17	111
13. Andre aktiviteter/kreative tiltag/arrangementer, (f.eks. caféeftermiddag, børneeftermiddag)	26	336	151	1.982
14. Årsmøder	1	28	4	395
<b>I alt</b>	<b>100</b>	<b>2.470</b>	<b>272</b>	<b>4.988</b>

### SSF Ejdersted Amt

Også på Ejdersted lå meget ret stille i 2020 og første halvdel af 2021. Men da det igen blev muligt at mødes, blussede aktiviteterne op igen.

Sidst i august blev der holdt Vestkystkultur i Tønning med så stor tilslutning, at man måtte afvise enkelte, da de ville tilmelde sig.

Først i september genåbnede Uffes Kaffebær, et uformelt café-arrangement i forbindelse med bogbussens besøg. Kaffebæren havde været lukket i halvandet år, men takket være en engageret SR-formand på skolen, kom den i gang igen. Første gang med 50 deltagere.

De to distrikter i Tønning og Garding er nu lagt sammen og har allerede planlagt flere aktiviteter for efteråret.

Og det lille distrikt i Sankt Peter har fået afholdt sin generalforsamling med hen ved tredjedel af medlemmerne mødt frem.

	2020	2020	2019	2019
SSF Gottorp Amt	antal møder	antal deltagere	antal møder	antal deltagere
1. Amtsfester, amtstillidsmandsmøder og amtsgeneralforsamlinger	13	387	23	629
2. Distriktsgeneralforsamlinger	17	349	17	320
3. Foredrag - lysbilleder/ film	5	90	12	197
4. Distriktsfester, medlemsmøder m. underholdning, amatørteater, musikaflever	107	1.155	180	2.908
5. Adventsmøder/ julemøder	0	0	17	531
6. Lottoaftener	2	110	9	497
7. Plattysk teater	0	0	0	0
8. Bestyrelsesmøder, (dagligstuemøder)	37	141	40	172
9. Møder for de ældre (ikke ældreklubarrangementer)	0	0	2	264
10. Udflugter til Danmark	0	0	4	82
11. Udflugter i Sydslesvig og sydpå	4	64	9	144
12. Besøg hos/ fra venskabskredse/ fadderskaber	0	0	4	126
13. Andre aktiviteter/ kreative tiltag/ arrangementer (fx café, børneefterm.)	93	452	544	2.190
14. Årsmøder	0	0	9	3.210
<b>I alt</b>	<b>278</b>	<b>2.748</b>	<b>870</b>	<b>11.270</b>

	2020	2020	2019	2019
	antal møder	antal deltagere	antal møder	antal deltagere
<b>SSF Rendsborg-Egernførde Amt</b>				
1. Aktiviteter der vedrører amtet (møder og arrangementer)	3	85	1	55
2. Distriktsgeneralforsamlinger	8	124	8	134
3. Bestyrelsesmøder distrikter	9	64	5	145
4. Møder for de ældre (ikke ældreklubarrangementer)	4	26	17	1.126
5. Distriktsarrangementer med underholdning udefra (teater,musik e.l)	1	0	13	1.590
6. Adventsmøder/julemøder	0	0	5	239
7. Lottoaftener	1	170	0	0
8. Foredrag	0	0	20	170
9. Filmaften	0	0	8	90
10. Udflugter til Danmark	0	0	3	99
11. Udflugter i Sydslesvig og sydpå	0	0	6	105
12. Besøg hos venskabskredser/ fadderskaber	0	0	3	185
13. Andre aktiviteter/arrangementer (f.eks. caféeftermiddag, børneaktiviteter, strikkeaften, voksenkurser)	30	325	189	2.278
14. Årsmøder	0	0	7	2.245
<b>I alt</b>	<b>56</b>	<b>794</b>	<b>285</b>	<b>8.461</b>



### Medlemsstatus for de 22 organisationer, der er tilsluttet Sydslesvigsk Forening

Tilsluttet forening	Medlemmer pr. 31.12.				
	2016	2017	2018	2019	2020
Borgerforeningen	210	203	210	206	204
Dansk Erhvervsforening i Sydslesvig	101	98	96	59	84
Dansk Kirke i Sydslesvig	5.868	5.822	5.782	5.693	5.630
DSH - Aktive Kvinder	407	395	365	362	298
Den slesvigske Kvindeforening	663	637	635	615	586
Duborg-Samfundet	ikke oplyst	ikke oplyst	1500*	1600*	1600*
Flensborg danske Journalistforening	38	32	30	30	ikke oplyst
Foreningen NORDEN (Sydslesvig Afdeling)	300	287	297	295	294
Fælleslandboforeningen for Sydslesvig	252	149	209	204	148
Gamles Værn	61	70	23	22	7
Harreslev Amatørscene	ikke oplyst	50	10	10	11
Hejmdal Blæseorkester	43	37	31	30	28
Historisk Samfund (Sydslesvigs Amtskreds)	83	78	90	91	90
Sct. Georgs-Gildet Flensborg	38	38	43	44	42
Slesvigsk Kreditforening	1.141	1.117	1.078	1.061	1.038
Sprogforeningen i Sydslesvig	682	676	667	662	661
St. Knudsgildet Flensborg	77	68	67	71	ikke oplyst
Sydslesvigs danske Kunstforening	198	202	201	201	198
Sydslesvigs Museumsforening	93	78	74	84	68
Sydslesvigsk Selvhjælp (SSH)	123	120	111	105	80
Sønderjysk Arbejder Forening (SAF)	73	74	74	73	71
Torsdagskoret	23	27	21	20	**

\* Duborg-Samfundet har ca. 1600 årsskriftlæsende, der her betegnes som medlemmer.

\*\* Nedlagt per 31.12.2020

Tirsdag, den 18. maj 2021



**Sydslesvigsk Forening e. V.**

**Revideret regnskab 2020  
Godkendt budget 2021  
Budget 2022**

Godkendt af  
SSF's hovedstyrelse  
den 18. maj 2021



### Ledelsespåtegning

Forretningsudvalget har dags dato behandlet og godkendt årsregnskabet for 2020 for Sydslesvigsk Forening e.V.

Årsregnskabet aflægges i overensstemmelse med Bekendtgørelse nr. 1594 af 14. december 2015 om regnskab for, revision af og indhentning af oplysninger for foreninger og organisationer mv., der modtager tilskud fra Sydslesvigudvalget.

Det er vores opfattelse, at årsregnskabet giver et retvisende billede af foreningens aktiver, passiver og finansielle stilling per 31. december 2020 samt af resultatet af foreningens aktiviteter for regnskabsåret 1. januar – 31. december 2020.

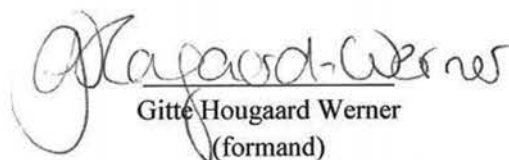
Ledelsesberetningen indeholder efter vores opfattelse en retvisende redegørelse for de forhold, beretningen omhandler, ligesom det er vores opfattelse, at vi har taget skyldige økonomiske hensyn ved foreningens forvaltning. Det er endvidere ledelsens opfattelse at foreningen har opfyldt de mål, som har været forudsætningen for de modtagne tilskud fra forskellige tilskudsgivere, herunder navnlig den danske stat. Vi kan derfor bekræfte, at de dispositioner, der er omfattet af regnskabsaflæggelsen, er i overensstemmelse med forudsætningerne for de givne tilskud, love og andre forskrifter samt med indgåede aftaler samt at tilskudsbetingelserne er opfyldt og at de indgåede aftaler om mål og aktiviteter er opfyldt.

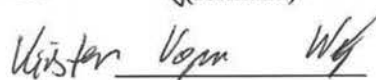
Der er ikke efter balancedagen indtruffet betydningsfulde hændelser, som vurderes at have væsentlig indflydelse på bedømmelse af årsregnskabet.


Årsregnskabet indstilles til hovedstyrelsens godkendelse den 18. maj 2021.

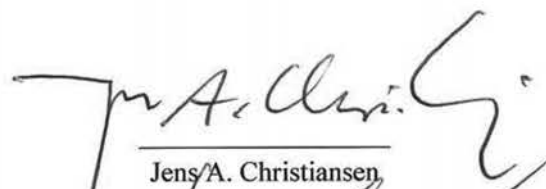
Flensborg, den 18. maj 2021

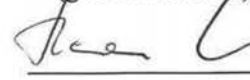
Sydslesvigsk Forenings forretningsudvalg

  
Gitte Hougaard Werner  
(formand)

  
Kirsten Vognsen Weiss  
(1. næstformand)

  
Kirsten Futtrup  
(1. bisidder)

  
Jens A. Christiansen  
(generalsekretær)

  
Steen Schröder  
(2. næstformand)

  
Jörn Fischer  
(2. bisidder)

## DEN UAFHÆNGIGE REVISORS PÅTEGNING

### Revisionspåtegning på årsregnskabet

#### Konklusion

Vi har revideret årsregnskabet for Sydslesvigsk Forening e.V. for regnskabsåret 1. januar - 31. december 2020, der omfatter resultatopgørelse, balance og noter, herunder anvendt regnskabspraksis. Årsregnskabet udarbejdes efter ”Bekendtgørelse nr. 1594 af 14. december 2015 om regnskab for, revision af og indhentning af oplysninger fra foreninger og organisationer mv., der modtager støtte fra Sydslesvigudvalget”.

Det er vores opfattelse, at årsregnskabet i alle væsentlige henseender er rigtigt, dvs. udarbejdet i overensstemmelse med Bekendtgørelse nr. 1594 af 14. december 2015.

#### Grundlag for konklusion

Vi har udført vores revision i overensstemmelse med internationale standarder om revision og de yderligere krav, der er gældende i Danmark, samt standarderne for offentlig revision, idet revisionen udføres på grundlag af bestemmelserne i ”Bekendtgørelse nr. 1594 af 14. december 2015 om regnskab for, revision af og indhentning af oplysninger fra foreninger og organisationer mv., der modtager støtte fra Sydslesvigudvalget”. Vores ansvar ifølge disse standarder og krav er nærmere beskrevet i revisionspåtegningens afsnit ”Revisors ansvar for revisionen af årsregnskabet”. Vi er uafhængige af Sydslesvigsk Forening e.V. i overensstemmelse med internationale etiske regler for revisorer (IESBA’s Etiske regler) og de yderligere krav, der er gældende i Danmark, ligesom vi har opfyldt vores øvrige etiske forpligtelser i henhold til disse regler og krav. Det er vores opfattelse, at det opnåede revisionsbevis er tilstrækkeligt og egnet som grundlag for vores konklusion.

#### Fremhævelse af forhold i årsrapporten

Foreningen har som bilag til årsregnskabet, på side 39-56, vedlagt uddybende specifikationer præsenteret efter formål. Disse specifikationer er ikke underlagt revisionen af årsregnskabet.

#### Ledelsens ansvar for årsregnskabet

Ledelsen har ansvaret for udarbejdelsen af et årsregnskab, der i alle væsentlige henseender er rigtigt, dvs. uden væsentlige fejl og udarbejdet i overensstemmelse med Bekendtgørelse nr. 1594 af 14. december 2015. Ledelsen har endvidere ansvaret for den interne kontrol, som ledelsen anser for nødvendig for at udarbejde et årsregnskab uden væsentlig fejlinformation, uanset om denne skyldes besvigelser eller fejl.

Ved udarbejdelsen af årsregnskabet er ledelsen ansvarlig for at vurdere Sydslesvigsk Forening e.V.’s evne til at fortsætte driften, at oplyse om forhold vedrørende fortsat drift, hvor dette er relevant; samt at udarbejde årsregnskabet på grundlag af regnskabsprincippet om fortsat drift, medmindre ledelsen enten har til hensigt at likvidere Sydslesvigsk Forening e.V., indstille driften eller ikke har andet realistisk alternativ end at gøre dette.

#### Revisors ansvar for revisionen af årsregnskabet

Vores mål er at opnå høj grad af sikkerhed for, om årsregnskabet som helhed er uden væsentlig fejlinformation, uanset om denne skyldes besvigelser eller fejl, og at afgive en revisionspåtegning med en konklusion. Høj grad af sikkerhed er et højt niveau af sikkerhed, men er ikke en garanti for, at en revision, der udføres i overensstemmelse med internationale standarder om revision og de yderligere krav, der er gældende i Danmark, samt standarderne for offentlig revision, jf. ”Bekendtgørelse nr. 1594 af 14. december 2015 om regnskab for, revision af og indhentning af oplysninger fra foreninger og organisationer mv., der modtager støtte fra Sydslesvigudvalget”, altid



vil afdække væsentlig fejlinformation, når sådan findes. Fejlinformationer kan opstå som følge af besvigelser eller fejl og kan betragtes som væsentlige, hvis det med rimelighed kan forventes, at de enkeltvis eller samlet har indflydelse på de økonomiske beslutninger, som regnskabsbrugerne træffer på grundlag af årsregnskabet.

Som led i en revision, der udføres i overensstemmelse med internationale standarder om revision og de yderligere krav, der er gældende i Danmark, samt standarderne for offentlig revision, jf. ”Bekendtgørelse nr. 1594 af 14. december 2015 om regnskab for, revision af og indhentning af oplysninger fra foreninger og organisationer mv., der modtager støtte fra Sydslesvigudvalget”, foretager vi faglige vurderinger og opretholder professionel skepsis under revisionen. Herudover:

- Identificerer og vurderer vi risikoen for væsentlig fejlinformation i årsregnskabet, uanset om denne skyldes besvigelser eller fejl, udformer og udfører revisionshandling som reaktion på disse risici samt opnår revisionsbevis, der er tilstrækkeligt og egnet til at danne grundlag for vores konklusion. Risikoen for ikke at opdage væsentlig fejlinformation forårsaget af besvigelser er højere end ved væsentlig fejlinformation forårsaget af fejl, idet besvigelser kan omfatte sammensværgelser, dokumentfalsk, bevidste udeladelser, vildledning eller tilsidesættelse af intern kontrol.
- Opnår vi forståelse af den interne kontrol med relevans for revisionen for at kunne udforme revisionshandling, der er passende efter omstændighederne, men ikke for at kunne udtrykke en konklusion om effektiviteten af Sydslesvigsk Forening e.V. interne kontrol.
- Tager vi stilling til, om den regnskabspraksis, som er anvendt af ledelsen, er passende, samt om de regnskabsmæssige skøn og tilknyttede oplysninger, som ledelsen har udarbejdet, er rimelige.
- Konkluderer vi, om ledelsens udarbejdelse af årsregnskabet på grundlag af regnskabsprincippet om fortsat drift er passende, samt om der på grundlag af det opnåede revisionsbevis er væsentlig usikkerhed forbundet med begivenheder eller forhold, der kan skabe betydelig tvivl om foreningens evne til at fortsætte driften. Hvis vi konkluderer, at der er en væsentlig usikkerhed, skal vi i vores revisionspåtegning gøre opmærksom på oplysninger herom i årsregnskabet eller, hvis sådanne oplysninger ikke er tilstrækkelige, modificere vores konklusion.
- Tager vi stilling til den samlede præsentation, struktur og indhold af årsregnskabet, herunder noteoplysninger, samt om årsregnskabet afspejler de underliggende transaktioner og begivenheder på en sådan måde, at der gives et retvisende billede heraf.

Vores konklusioner er baseret på det revisionsbevis, der er opnået frem til datoen for vores revisionspåtegning. Fremtidige begivenheder eller forhold kan dog medføre, at Sydslesvigsk Forening e.V ikke længere kan fortsætte driften.

Vi kommunikerer med den øverste ledelse om blandt andet det planlagte omfang og den tidsmæssige placering af revisionen samt betydelige revisionsmæssige observationer, herunder eventuelle betydelige mangler i intern kontrol, som vi identificerer under revisionen.

#### **Udtalelse om ledelsesberetningen**

Ledelsesberetningen omfatter ligeledes målrapporteringen.

Ledelsen er ansvarlig for ledelsesberetningen og målrapporteringen.

Vores konklusion om årsregnskabet omfatter ikke ledelsesberetningen og målrapporteringen, og vi udtrykker ingen form for konklusion med sikkerhed om ledelsesberetningen og målrapporteringen.



I tilknytning til vores revision af årsregnskabet er det vores ansvar at læse ledelsesberetningen og målrapporeringen og i den forbindelse overveje, om ledelsesberetningen og målrapporeringen er væsentligt inkonsistente med årsregnskabet eller vores viden opnået ved revisionen eller på anden måde synes at indeholde væsentlig fejlinformation.

Vores ansvar er derudover at overveje, om ledelsesberetningen indeholder krævede oplysninger i henhold til Bekendtgørelse nr. 1594 af 14. december 2015.

Baseret på det udførte arbejde er det vores opfattelse, at ledelsesberetningen og målrapporeringen er i overensstemmelse med årsregnskabet og er udarbejdet i overensstemmelse med kravene i Bekendtgørelse nr. 1594 af 14. december 2015. Vi har ikke fundet væsentlig fejlinformation i ledelsesberetningen og målrapporeringen.

## **ERKLÆRING I HENHOLD TIL ANDEN LOVGIVNING OG ØVRIGE REGULERINGER**

### **Udtalelse om juridisk-kritisk revision og forvaltningsrevision**

Ledelsen er ansvarlig for, at de dispositioner, der er omfattet af regnskabsaflæggelsen, er i overensstemmelse med meddelte bevillinger, love og andre forskrifter samt med indgåede aftaler og sædvanlig praksis, og at der er taget skyldige økonomiske hensyn ved forvaltningen af de midler og driften af de aktiviteter, der er omfattet af årsregnskabet. Ledelsen har i den forbindelse ansvar for at etablere systemer og processer, der understøtter sparsommelighed, produktivitet og effektivitet.

I tilknytning til vores revision af årsregnskabet er det vores ansvar at gennemføre juridisk-kritisk revision og forvaltningsrevision af udvalgte emner i overensstemmelse med standarderne for offentlig revision. I vores juridisk-kritisk revision efterprøver vi med høj grad af sikkerhed for de udvalgte emner, om de dispositioner, der er omfattet af regnskabsaflæggelsen, er i overensstemmelse med meddelte bevillinger, love og andre forskrifter samt med indgåede aftaler og sædvanlig praksis. I vores forvaltningsrevision vurderer vi med høj grad af sikkerhed, om de undersøgte systemer, processer eller dispositioner understøtter skyldige økonomiske hensyn ved forvaltningen af de midler og driften af de aktiviteter, der er omfattet af årsregnskabet.

Hvis vi på grundlag af det udførte arbejde konkluderer, at der er anledning til væsentlige kritiske bemærkninger, skal vi rapportere herom.

Vi har ingen væsentlige kritiske bemærkninger at rapportere i den forbindelse.

Padborg, den 18. maj 2021

Sønderjyllands Revision  
Statsautoriseret revisionsaktieselskab



Søren K. King  
Statsaut. revisor  
mne31458



## Regnskabs- og revisionsudvalgets beretning

Sydslesvigsk Forenings årsregnskab for 2020 er revideret. På et møde den 27. april 2021 fik Regnskabs- og revisionsudvalget forelagt det reviderede regnskab, og udvalget har konstateret, at regnskabet 2020 er opstillet jf. bogholderiets tal. Revisionen har fremlagt deres bemærkninger til førnævnte årsregnskab, og Regnskabs- og revisionsudvalget har gennemgået regnskabet.

- Ledelses- og styringsredskaberne følges op. Økonomistyringen følges op med månedlige regnskaber. Ledelsen bliver løbende orienteret, såfremt forhold i den daglige økonomiske styring giver anledning hertil.
- Regnskabs- og Revisionsudvalget noterer med tilfredshed, at revisorernes anbefalinger til regnskabet 2019 er efterkommet.
- Regnskabs- og revisionsudvalget anbefaler, at SSF også frem over satser på spare-tiltag. Desuden støtter udvalget SSFs forslag til anvendelse af overskuddet til nye investeringer og vedligeholdelse af SSFs ejendomme.

Revisionen er udført under iagttagelse af "Bekendtgørelse nr. 1594 af 14. december 2015 om regnskab for, revision af og indhentning af oplysninger fra foreninger og organisationer m.v., der modtager tilskud fra Sydslesvigudvalget". Efter vor opfattelse indeholder regnskabet alle de oplysninger, som er nødvendige for bedømmelse af de bevilgede midlers anvendelse og Sydslesvigsk Forenings økonomiske status pr. 31. december 2020.

Revisionsfirmaets slutkonklusion er, at årsregnskabet samt status pr. 31. december 2020 er aflagt i overensstemmelse med lovgivningens og vedtægternes krav til regnskabsaflæggelse. På grundlag af denne bemærkning anbefaler Regnskabs- og revisionsudvalget godkendelse af driftsregnskabet pr. 31. december 2020, som udviser et overskud på € 178.457,48, samt status, som balancerer med € 14.014.272,68.

Afsluttende vil Regnskabs- og revisionsudvalget fremhæve, at budgetdisciplin i året 2020 er blevet håndhævet professionelt. Dernæst skal det fremhæves, at SSF efter covid-19 omstændighederne så vidt muligt har forsøgt at leve op til målene i resultataftalen 2020.

Flensborg den 18. maj 2021

På Regnskabs- og revisionsudvalgets vegne

Gerd Pickardt  
Formand



## LEDELSESBERETNING 2020

### 1. SYDSLESVIGSK FORENING

Sydslesvigsk Forening (SSF), med hovedsæde i Flensborg på Dansk Generalsekretariat, er det danske mindretals folkelige, kulturelle hovedorganisation. Foreningen har hen ved 16.000 medlemmer (inkl. husstandsmedlemmer) fordelt over 8 amter og 67 distrikter. SSF beskæftiger 40 fastansatte medarbejdere. Foreningen har 23 tilsluttede organisationer med 12.800 medlemmer og samarbejder med Friisk Foriining.

#### **SSF's vedtægtsbestemte formål:**

- Foreningens formål er at udbrede og pleje det danske sprog, at værne om og fremme dansk og nordisk kultur, at drive folkeligt dansk virke i Sydslesvig - herunder at udføre socialt og humanitært arbejde, at øge forståelsen for det danske mindretal (interessebevaretagelse), den sydslesvigske hjemstavn og dens særpræg og styrke sammenholdet blandt medlemmerne.

#### **Foreningens overordnede mission:**

- At sikre det danske mindretals eksistensvilkår og fremme danskheden i Sydslesvig, bundet ind i et aktivt og konstruktivt samarbejde med aktører og partnere såvel inden for som uden for det dansk-tyske grænseland.

### 2. REVIDERET REGNSKAB 2020

I 2020 balancerer driftsregnskabet med indtægter på 5.583.535,56 euro og udgifter på 5.405.078,08 euro og udviser derved et overskud på 178.457,48 euro.

I midten af marts 2020 blev det pga. covid-19 besluttet at gennemføre en lockdown i Sydslesvig og i Danmark, og al form for folkeligt arbejde og mødeaktivitet i SSF gik i stå. Desværre blev arbejdet inden for det kulturelle område negativt påvirket af de mange indskrænkninger. I oktober 2020 blev situationen igen meget alvorlig i vores landsdel. Der kom en lockdown "light" i Tyskland. Denne lockdown blev i december 2020 forbundet med endnu skrappe regler, der generelt lukkede for alle medlemsaktiviteter og alt samvær i det offentlige rum.

På kulturområdet medførte situationen 58 aflysninger, en del af forestillingerne kunne skubbes til 2021. Afvikling af årsmøderne 2020 var i starten lidt usikker, dog var konsekvensen af den aktuelle situation, at alle årsmøder blev aflyst. Situationen rundt omkring i Sydslesvig har i forbindelse med lockdown medført en markant indskrænkning af alle kulturelle og foreningsrelaterede aktiviteter. For SSF har det heldigvis ikke betydet tab, idet de fleste planlagte arrangementer kunne aflyses hhv. skubbes rettidigt. Dog har sundhedskrisen påvirket Danevirke Museums og Skipperhusets indtægter negativt.

### **3. SSF'S HOVEDAKTIVITETER**

Foreningens formålsbestemte aktiviteter kan deles op i tre søjler:

- Kulturpleje og -formidling.
- Humanitært og socialt arbejde.
- Varetagelse af interesser i mindretalsspørgsmål.

#### **3.1 Kulturpleje og -formidling**

**Teater- og koncertudvalget:** Udgiftssiden er budgetteret til 405.000,00 euro, regnskabstallet er 226.200,05 euro. På indtægtssiden er budgettallet 284.800,00 euro, og regnskabstallet er 212.146,27 euro. Mindre forbrug i forbindelse med budgettet er således på 106.166,42 euro.

Følgende arrangementer var planlagt for 2020:

- 21 teaterforestillinger
- 41 børneteaterforestillinger
- 7 koncerter (SSO)
- 1 Børnejulekoncert (SSO)
- 10 gruppe-skolekoncerter (SSO)
- 2 fælleskoncerter (SSO)

Pga. Corona og de hermed forbundne restriktioner blev de fleste arrangementer i 2020 aflyst. Følgende arrangementer i starten af 2020 og efterår 2020 kunne dog gennemføres:

- 9 teaterforestillinger med 1.244 tilskuere
- 10 børneteaterforestillinger med 622 tilskuere
- 3 koncerter (SSO) med 366 tilhørere
- 0 Børnejulekoncert (SSO)
- 0 gruppe-skolekoncerter (SSO)
- 0 fælleskoncerter (SSO)

Se målopfyldelsesrapport 2020.

**Kulturudvalget:** Udgiftssiden er budgetteret til 229.000,00 euro og regnskabstallet er 143.747,53 euro. Indtægter er budgetteret til 73.000,00 euro, og regnskabstallet er 42.136,67 euro. Mindre forbrug i forbindelse med budgettet er således på 54.389,14 euro.

Se målopfyldelsesrapport 2020.

**Årsmødeudvalget:** Udgiftssiden er budgetteret til 88.000,00 euro og regnskabstallet er 33.458,12 euro. Indtægter er budgetteret til 5.000,00 euro. Regnskabstallet viser mindre forbrug.

Se målopfyldelsesrapport 2020.

**Danevirke Museum:** Det årlige besøgstal ligger på 20.000 med stigende tendens pga. Unesco verdensarv. Museet huser mindretalsudstillingen "Dansk i Sydslesvig fra 1864 til i dag". Tæt samarbejde med Stiftung Schleswig-Holsteinische Landesmuseen og Danevirke. Danevirke Museum har et stort musealt og turistisk potentiale. På baggrund af en stor donation fra A.P. Møller Fonden og støtte fra Augustinus Fonden opføres et ny museum.

Se målopfyldelsesrapport 2020.

**Mikkelberg:** Nordisk kunst- og cricketcenter på Mikkelberg har en associationsaftale med SSF. Den skal være med til at sikre museet som udstillings- og mødested. Museet finansieres dels gennem formueafkast, og dels via en SSF-rammebevilling.

Se målopfyldelsesrapport 2020.

**Sydslesvigsk Presse-tjeneste:** Presse-tjenesten, der hører ind under SSF, står for foreningens og i en vis udstrækning mindretallets kommunikations- og pressearbejde. Hovedopgaven er nyhedsformidling og udgivelse af KONTAKT i Flensborg Avis. Budgettallet er 243.240,00 euro og regnskabstallet er 232.052,85 euro.

Se målopfyldelsesrapport 2020.

### 3.2 Humanitært og socialt arbejde

**Humanitært udvalg:** Budgettallet på saldolinjen er 29.900,- euro, og regnskabstallet er 11.683,09 euro.

Se målopfyldelsesrapport 2020.

### 3.3 Varetagelse af interesser i mindretalsspørgsmål

SSF og generalsekretariatet varetager, delvist i samarbejde med SSW, Sydslesvigs interesser i mindretalsspørgsmål. Ved brug af netværk og relevante danske, tyske og europæiske politiske kontakter søger SSF indflydelse på den mindretalspolitiske udvikling såvel regionalt, nationalt som internationalt.

Gennem folkeligt arbejde og kultur- og mindretalspolitisk indflydelse sikrer SSF det danske mindretal dets folkeretlige anerkendelse og optimale rammebetingelser. SSF er ligeledes engageret i sikring og udvikling af en positiv europæisk mindretalspolitik.

SSF har været drivende kraft i etablering af institutionen Mindretals-Kompetence-Netværk i grænselandet.



Se målopfyldelsesrapport 2020.

#### **4. ANDRE INDSATSOMRÅDER**

##### **4.1 Samarbejde på tværs af foreninger og institutioner**

SSF og Dansk Generalsekretariat koordinerer inden for overordnede områder på tværs af foreningerne og institutionerne i Sydslesvig. Dansk Generalsekretariat varetager sekretariatsfunktionen for Det Sydslesvigske Samråd og er således tovholder i Samrådet og rådets arbejdsudvalg. Endvidere koordinerer generalsekretariatet samarbejdet inden for kredsen af forvaltningschefer.

#### **5. SSF'S EJENDOMME**

SSF driver i alt 46 ejendomme/forsamlingshuse, 28 bygninger (inkl. Danevirke Museum og lejrskolen Skipperhuset i Tønning), 4 stiftelser (ældreboliger) og 14 forvaltede bygninger (ejes af Skoleforeningen). Der findes 109 lejere. Der er ansat 14 viceværter på deltidsordninger.

Se målopfyldelsesrapport 2020.

#### **6. LEDELSES- OG STYRINGSREDSKABER**

FU og generalsekretariatet fastlægger foreningens strategiske og operative mål for et år i en resultataftale med Sydslesvigudvalget. Omsætningen sikres bl.a. gennem følgende styringsredskaber:

- FU og generalsekretæren følger løbende op på resultataftalen.
- SSF's tre faste udvalg og interne arbejdsudvalg aflægger årlige beretninger for FU, hovedstyrelsen og landsmødet.
- Generalsekretæren, der har ansvaret for den daglige drift og hele SSF's forvaltning, leder og styrer forvaltningen ved hjælp af bl.a.:
  - Daglig delegerende, vejledende og opfølgende ledelse.
  - Ugentlige sektionsmøder på generalsekretariatet med nøglemedarbejdere.
  - Månedlige amtskonsulentmøder og konsulenternes årlige skriftlige indberetninger.
  - Medarbejdersamtaler.

En rutinemæssig opfølgning på budget og økonomi finder sted ved:

- Prioritering af drift og anlæg op til de årlige budgetforhandlinger med Sydslesvigudvalget.

- Hver måned budgetopfølgning på det samlede budget.
- De tre faste kulturudvalg gennemfører en månedlig budgetopfølgning.
- SSF's løn- og arbejdsforhold følger overenskomst med fagforeningen Verdi.
- På ejendomsområdet finder en løbende budgetopfølgning sted.
- Juli/august udarbejdes et halvårsregnskab.
- Indkøbsprocedurer er samlet hos generalsekretariatets ejendomsadministration, og der forvaltes efter princippet 'bedst og billigst', bl.a. i samarbejde med andre institutioner gennem fælles indkøbsaftaler.

## **7. SAMLET VURDERING**

Sydslesvigsk Forening har pga. covid-19-krisen ikke kunnet tilbyde et kulturprogram som planlagt. Ligeledes har det folkelige foreningsarbejde på tværs af Sydslesvig været lukket mere eller mindre ned siden marts 2020. I den udstrækning, det har været muligt, har foreningen lanceret digitale tilbud. Der henvises til målopfølgelsesrapporten 2020.

En væsentlig indsats i 2020 var møntet på SSF's vision om et nyt Danevirke Museum. Ud over A.P. Møller Fonden lykkedes det at få Augustinus Fonden med om bord i finansiering af et nyt museum. Forudsætningen for et nyt museum er øgede indtægter. Her lykkedes det ved en omfattende indsats fra generalsekretariatets side i samarbejde med medlemmer af Folketinget og Sydslesvigudvalget at sikre et øget tilskud. Derved sikredes en fælles øget bevilling fra såvel Slesvig-Holsten som Danmark. Det er historisk, at Danmark og Slesvig-Holsten i fællesskab ligelig fordelt løfter Danevirke Museum hhv. en dansk mindretalsinstitution økonomisk.

Dansk Generalsekretariat har varetaget en række koordineringsopgaver på tværs af det sydslesvigske foreningslandskab. Det gælder særligt i regi af Samrådet. Sekretariatsbetjeningen fylder mere og mere, bl.a. i forbindelse med Samrådets effektiviserings- og strukturprojekt. Marts 2020 præsenterede Dansk Generalsekretariat i samarbejde med de øvrige organisationer en rapport og et debatoplæg.

SSF har som den samlede folkelige forening ydet en målrettet mindretals- og kulturpolitisk indsats for det danske mindretal. Både i København, Berlin og Bruxelles bidrager SSF til at skabe bedre forståelse for mindretalsspørgsmål. I mindretalsrådet og i FUEN spiller SSF en proaktiv rolle. I grænseregionen formidler SSF i samarbejde med andre relevante aktører dansk-tyske mindretalsforhold på internationalt niveau. En succes er bl.a. etablering af et Mindretals-Kompetence-Netværk i det dansk tyske grænseland. Grundet forsamlingsrestriktioner blev de fleste møder gennemført per video.

Informations- og oplysningsarbejdet i Danmark følger SSF's mål og ressourcemæssige rammer. Såvel Sydslesvigudstillingen med skoletjeneste som SSF's aktiviteter ved

Folkemødet på Bornholm, i samarbejde med Grænseforeningen, bidrager til at gøre det danske mindretal synligt i Danmark. Ligeledes har generalsekretariatets informationsarbejde på Christiansborg styrket mindretallets profil via kontaktmøder og ideer/rådgivning i forbindelse med udvikling af nogle af Folketingets 2020-aktiviteter. Men selvfølgelig også her har covid-19-restriktioner begrænset nogle af aktiviteterne. Blandt andet blev folkemødet aflyst.

Ud fra en samlet vurdering må det konstanteres, at SSF grundet covid-19 ikke har kunnet omsætte resultataftalen som planlagt. Mange arrangementer har SSF måttet aflyse. I den udstrækning, det har været muligt, har SSF lanceret digitale kulturtilbud. Efter omstændighederne har SSF gjort alt, hvad der var muligt for at leve op til foreningens resultataftale 2020. Ligeledes har det folkelige samvær ligget underdrejet. Den mindretalspolitiske indsats og oplysningsarbejdet har SSF håndteret målrettet, bl.a. via videomøder og konferencer. Yderligere detaljer fremgår af ledelsesberetningens bilag: Målopfyldelsesrapport for resultataftale 2020.



## TIL UDFYLDELSE:

### Målopfylldesrapportering for resultatftale for 2020 mellem Sydslesvigudvalget og Sydslesvigsk Forening

#### 1. Redegørelse over Covid-19 situationen

*I bedes kort sammenfatte hvordan Covid-19 situationen evt. påvirker arbejdet, berunder hvilke konsekvenser situationen kan have for opfyldelse af målene i resultatftalen for 2020.*

Starten af 2020 gik for SSF helt efter planen. Festlighederne i forbindelse med 100 års jubilæet for Genforeningen og folkeafstemningerne var på dagsordenen, planlægning af møder og invitationer var sat i gang. I midten af marts kom der så lockdown i Sydslesvig og i Danmark, og al form for folkeligt arbejde og mødeaktiviteter i SSF gik i stå. Desværre er arbejdet med vore medlemmer på de kulturelle områder belastet pga. af de mange indskrænkninger. Der blev internt udviklet online-møder, de personlige møder kan dog ikke erstattes med de nye online-medier. Sommenen var fortsat præget af strenge restriktioner. Gruppemøder måtte ikke finde sted, alle kulturelle aktiviteter og forestillinger var aflyst eller skaleret på nederste niveau.

I oktober 2020 blev situationen igen meget alvorlig i vores landsdel. Der kom en lockdown "light" i Tyskland. Denne lockdown blev i december 2020 forbundet med endnu skrapere regler, der generelt lukkede for alle medlemsaktiviteter og samvær i det offentlige rum. På kulturområdet medførte situationen 58 aflysninger, en del af forestillingerne kunne skubbes til 2021. Afvikling af årsmøderne 2020 var i starten lidt usikker, dog var konsekvensen af den aktuelle situation, at alle årsmøder blev aflyst. Situationen rundt omkring i Sydslesvig har i forbindelse med lockdown medført en markant indskrænkning af alle kulturelle aktiviteter. For SSF har det heldigvis ikke betydet tab, idet de fleste planlagte arrangementer kunne aflyses hhv. skubbes rettidigt uden tab. Dog har sundhedskrisen påvirket Danevirke Museum og Skippethusets indtægter negativt.

Den fremtidige udvikling i 2021 bliver først mere sikker i løbet af efteråret 2021, når 60% af befolkningen er blevet vaccineret mod Covid19. På nuværende tidspunkt (6 april 2021) er 14,7% af befolkningen i Sydslesvig blevet vaccineret.

Vurdering af de aktuelle forhold sker dagligt. Der arbejdes efter bedste evne for at finde nye løsninger, andre veje og nytænkning i forbindelse med omsætning af SSFs kerneopgaver og mission, bl.a. digitale tilbud. Vi regner alle med, at der til sensommer hhv. efteråret 2021 igen vil komme de rigtige impulser i foreningslivet og i vores hverdagsliv.

## 2. Sammenfatning og konklusion

*I bedes kort sammenfatte status for arbejdet med mål og konkluderer på afrapporteringen. Max 2 sider*

Se punkt 1.

## 3. Konkrete mål for foreningens arbejde i 2020

SSF har været meget sårbar i forbindelse med corona-situationen. Krisen har siden marts 2020 medført mange indskrænkninger. Grænselukning, bevægelsesfrihed og selvsagt karantæne har præget og præger til dels fortsat det danske mindretal.

### Overordnet målsætning

Med udgangspunkt i foreningens formålsparagraf og mission er SSF's aktivitetsmål og foreningspolitiske målsætning fordelt på tre søjler:

- 5.1 Kulturpleje- og formidling
- 5.2 Humanitært og socialt arbejde
- 5.3 Varetagelse af det danske mindretals overordnede interesser





### Kulturpleje og formidling - aktiviteter inkl personaleudgifter

Opgaver	Resultatkrav	Resultatmål	Vægt i pct.	Status på målopfyldelsen pr. 31. december 2020 <sup>1</sup>	Målopfyldelse	Bemærkninger
5.1.1. Teater og koncertudvalget.	Afholdelse af voksen- og familieteater.	18-20 forestillinger.		Ikke opfyldt	Corona-situationen har medført aflysninger siden marts 2020. En del arrangementer blev flyttet til efteråret 2020, men de måtte igen flyttes til forår 2021 og nu til efteråret 2021. Samlet blev der aflyst 7 klassiske koncerter med Sønderjyllands Symfoniorkester 7 teaterforestillinger for voksne 14 børneteaterforestillinger og næsten 30 koncerter, foredrag og andre projekter.	Økonomisk medfører de nævnte aflysninger ca. 106.000 euro mindre udgifter. Denne post vil kunne opfanges på indtægter hv. tab på indtægter hv. besøgstal på Danevirke Museum og Skipperhuset i forbindelse med Corona-situationen.
	Afholdelse af børneteater.	40-50 forestillinger.	6,1 %			
	Afholdelse af koncerter med Sønderjyllands Symfoniorkester.	7-9 voksenkoncerter, 11-12 koncerter for skolebørn.				

<sup>1</sup> Her beskrives de initiativer og aktiviteter, der hidtil er foretaget.



5.1.2. kulturudvalget.	Faglig og økonomisk støtte til amterne, distrikterne og andre samarbejdspartnere. Sikring af dansk kulturarv i Sydslesvig.	Støtte til kulturaktiviteter i distrikter, amter og overordnet for Sydslesvig.	4,0 %	Ikke opfyldt	Corona-situationen har medført stilstand, personlige kontakter og kommunikation har været meget indskrænket siden marts.	Personlige kontakter og møder er siden november 2020 ikke muligt, men arbejdet i udvalgene fortsætter, idet man mødes digitalt. Der sættes ny digital underholdning i gang som fx videolink eller LIVESTREAM.
5.1.3. Årsmødeudvalget.	Planlægge, udvikle og organisere mindretallets årlige kulturelle og mindretalspolitiske manifestationer i hele Sydslesvig med besøg af officielle gæster og samarbejdspartnere fra Danmark.	3 fritluftsmøder samt omkring 40 eftermiddags- og aftenmøder med talere og underholdning.	1,6 %	Ikke opfyldt	Årsmøderne 2020 er blevet aflyst. Pga. restriktionerne i Tyskland på det respektive tidspunkt, er det ikke tilladt at mødes.	Tre årsmødeaktiviteter blev skubbet til efteråret 2020, hvor der i mindre omfang var planlagt aktiviteter, men desværre måtte man aflyse igen pga. restriktionerne.
5.1.4. Amternes tilskud.	Amtssekretariatene, tilskud til amterne.	Amtstilskud til 8 amter. Kørselstilskud til amternes medarbejdere.	2,2 %	Opfyldt		
5.1.5. Danevirke Museum.	Museumsdrift og -udvikling. Museet råder over en permanent oldtidsudstilling om Danevirke, samt en mindretalsudstil-	Varetage Danevirke UNESCO verdenskulturarvs fremtid. Løbene samarbejde med Museum Sønderjylland og Stiftung Schleswig-Holsteinische Landesmuseum.	1,4 %	Delvist opfyldt	Museet har pga. tyske coronaregler været lukket i over 14 af sæsonens 38 uger. I den øvrige periode har besøg fra Danmark til dels ikke været muligt pga. grænselukningen,	Nuværende Corona-situation medfører et underskud på budgettet på ca. 45.000 euro. Denne post opfanges via mindre udgifter på kulturområdet.



						og der har været restriktioner mht. antal besøgende på museet, mundbindspligt mv. Der har måttet investeres i hygiejnetiltag og ekstra rengøring.	
					Delvist opfyldt	Co-ona-situationen har medført stilstand og aflysninger, personlige kontakter og kommunikation har været meget indskrænket siden marts.	
					Opfyldt	Corona-nedlukningen kom midt i 2020-jubilæet. Det betød, at talrige arrangementer, der havde særlig betydning blev aflyst. Pressetjenesten har trods den besværlige situation opnået tilfredsstillende medie-dækning. Jubilæums-året har vakt interesse for mindretallet. Det har SSF udnyttet bedst muligt.	
			4,2 %				
						Assistere distrikter og amter, udvikle kulturaktiviteter og venskabsforbindelser til Danmark. Projekt "Foreningsudvikling". Oplysningsvirksomhed.	
ling.						Styrke og forny det danske arbejde i foreningen og Sydslesvig samt forbindeleslinjerne til Danmark, herunder oplysningsiltag.	
5.1.6. foreningsudvikling.						Styrke SSF's interne og eksterne kommunikation på det strategiske og operationelle plan.	
5.1.7. Pressearbejde og kommunikations-indsats.						Formidling af nyheder og begivenheder i Sydslesvig, samt udgivelse af KON-TAKT (mindretallets ugeavis) i Flensborg Avis. Dertil kommer Sydslesvigmagasinet og nyhedsbreve.	

5.1.8. Personaleudgifter.	Personaleudgifter.		25,0 %	Opfyldt	
5.1.9. Sum.	Sum Kulturpleje- og formidling.		44,5 %	Delvist opfyldt	Se tekstfelter øverst

### Yderligere kulturelle aktiviteter - Mikkelberg

Opgaver	Resultatkrav	Resultatmål	Vægt i pct.	Status på målopfyldelsen pr. 31. december 2020 <sup>2</sup>	Målopfyldelse	Bemærkninger
5.2.1. Yderligere kulturelle aktiviteter	Sikre Mikkelberg – center for cricket og nordisk kunst.	Underskudsdekning	0,8 %	Delvist opfyldt		Corona-restriktioner

#### Mikkelberg-fonden

Mikkelberg har et årligt driftsbudget på ca. € 149.000, som hidtil er blevet finansieret via formueafkast. Imidlertid er dette afkast grundet renteudviklingen ikke stort nok til at dække udgifterne. Mikkelbergfonden arbejder fortsat på at finde indtægtsløsninger for at dække et muligt underskud.

<sup>2</sup> Her beskrives de initiativer og aktiviteter, der hidtil er foretaget.



## Humanitært og socialt arbejde

Sydslesvigsk Forenings humanitære og sociale arbejde foregår blandt andet i de mere end 50 danske ældreklubber, der er fordelt over hele Sydslesvig. Derudover organiseres en lang række kulturelle aktiviteter, som f.eks. udflugter og foredrag. Sydslesvigsk Forening driver tillige en række pensionistboliger fordelt over landsdelen. I Flensborg findes ”Margaretha Bremer-Stiftelsen” med 30 lejligheder, ”Margrethe-Gården” i Slesvig har 16 lejligheder, i Egernførde er der 8 og i Rendsborg 16 pensionistboliger.

Opgaver	Resultatkrav	Resultatmål	Vægt i pct.	Status på målopfyldelsen pr. 31. december 2020 <sup>3</sup>	Målopfyldelse	Bemærkninger
5.3.1. Det humanitære udvalg	Arrangere kultur- og samværsaktiviteter for SSF's medlemmer på 60 plus.	Sydslesvigsk Forenings humanitære arbejde foregår blandt andet i de mere end 50 danske ældreklubber, der er fordelt over hele Sydslesvig. I løbet af et år har de ca. 15.000 mødedeltagere. Derudover organiseres en lang række kulturelle aktiviteter, som f.eks. udflugter og foredrag. På Flensborghus er der indrettet et værested med faste åbningstider.	0,6 %	Delvist opfyldt	Desværre har krisen siden marts 2020 medført mange indskrænkninger. Grænselukning, bevægelsesfrihed og selv-sagt karantæne er for tiden for vore ældre medlemmer et alvorligt problem.	Vi er nødt til at afvente den løbende udvikling. Især for vore ældre medlemmer er situationen meget alvorligt.

<sup>3</sup> Her beskrives de initiativer og aktiviteter, der hidtil er foretaget.



### Yderligere aktiviteter

Opgaver	Resultatkrav	Resultatmål	Vægt i pct.	Status på målopfyldelsen pr. 31. december 2020 <sup>4</sup>	Målopfyldelse	Bemærkninger
5.3.2. Yderligere kulturelle aktiviteter	Tilbud om rekreationsophold i Danmark for navnlig ældre mindre bemidlede medlemmer af det danske mindretal.	Tilskud for at sikre en rimelig brugerbetaling for medlemmer af det danske mindretal til rekreationsophold på Bennetgård	1,1 %	Delvist opfyldt	Bevægelsesfrihed og selvsagt karantæne er for tiden for vore ældre medlemmer et alvorligt problem.	Corona-restriktioner

<sup>4</sup> Her beskrives de initiativer og aktiviteter, der hidtil er foretaget.



## Varetagelse af det danske mindretals overordnede interesser og aktiviteter inkl. personaleudgifter

SSF og generalsekretariatet varetager via et bredt kontaktnet arbejde i samarbejde med relevante foreninger og partiet Sydslesvigsk Vælgerforening mindretallets interesser i *mindretalspørgsmål*. Det overordnede mål er gennem folkeligt arbejde og kultur- og mindretalspolitisk indflydelse at sikre det danske mindretal optimale rammebetingelser. SSFs kontinuerlige kontaktnetarbejde retter sig selv sagt ind efter skiftende behov og muligheder for optimal indflydelse og fylder i alt ca. 4 pct. af SSFs budget.

Opgaver	Resultatkrav	Resultatmål	Vægt i pct.	Status på målopfyldelsen pr. 31. december 2020 <sup>5</sup>	Målopfyldelse	Bemærkninger
5.4.1. Christiansborg.	Øge kendskabet til det danske mindretal. Pleje og udvikle kontakten til danske folketingspolitikere og beslutningstagere i ministerierne om relevante Sydslesvigspørgsmål.	Generel kontakt- og interessevaretagelse. Delegerationsbesøg og orienteringsmøder m.m. Løbende informationsarbejde. SSFs deltagelse i folkemødet på Bornholm. Kulturnatten på Christiansborg m.m.	1,6 %	Delvist opfyldt	Delvist opfyldt	Corona-restriktioner
5.4.2. Slesvig-Holsten.	Aktør over for amter, landsregeringen og landdagen samt DialogforumNorden (DFN).	Varetagelse af mindre-talsspørgsmål og udvikling af mindretalspolitik. Udvikling af det grænseoverskridende samarbejde. Mindretalspolitiske aktiviteter. Medlem af Interregudvalget 5 A.		Delvist opfyldt	Delvist opfyldt	Corona-restriktioner

<sup>5</sup> Her beskrives de initiativer og aktiviteter, der hidtil er foretaget.



5.4.3. Forbundsplan.	Kontaktarbejde overfor forbundsregeringen og forbundsdagen. Aktiv i kontaktudvalget og i mindretalsrådet.	Varetage mindretals-spørgsmål på forbundsplan.	Delvist opfyldt	Delvist opfyldt	Corona-restriktioner
5.4.4. Europa.	FUEN og kontaktarbejde for at styrke europæisk mindretalspolitik.	Udvikling af FUENs dialogforum ved Europaparlamentet. EU og kontaktarbejde i Europarådet. Implementere Minority SafePack Initiative. Netværkssamarbejde i grænseregionen.	Delvist opfyldt	Delvist opfyldt Dog fortsat lobbyarbejde	Corona-restriktioner
5.4.5. Personaleudgifter.	Personaleudgifter.		Opfyldt	Opfyldt	
<b>5.4.6. Sum.</b>	<b>Sum, varetagelse det danske mindretals overordnede interesser.</b>		<b>3,9 %</b>	<b>Opfyldt</b>	Processen bliver løbende optimeret, parallelt med lempe-liggøre Corona-restriktioner



### Administrative indsatsområder - aktiviteter inkl. personaleudgifter

Opgaver	Resultatkrav	Resultatmål	Vægt i pct.	Status på målopfyldelsen pr. 31. december 2020 <sup>6</sup>	Målopfyldelse	Bemærkninger
5.5.1. Bogholderiet, centralkartoteket, copy & layout, reception, oldfrue, rengøring.	Administration og økonomistyring samt administrativ service.	Kontrol af driftsregnskab. Styrke den tværgående budgetkoordinering i samarbejde i med andre organisationer samt bedre samordning af mulige administrative områder.		Opfyldt		
5.5.2. Personaleudgifter.	Personaleudgifter.		11,4 %			
5.5.3. Løbende drift ejendomme.	Ejendomsforvaltning.	Administration og vedligeholdelse af i alt 50 ejendomme / forsamlingshuse, 31 bygninger (inkl. Danvirke Museum og lejrskolen Skipperhuset i Tønning), 4 stiftelser (ældrebo-liger) og 15 forvaltede bygninger (ejes af Skoleforeningen).	16,9 %	Delvist opfyldt	Skipperhuset havde i 2020 ingen næsten ingen gæster fra Danmark. Stedet bliver besøgt af skoleklasser og andre gæster. Besøg fra Danmark har ikke været muligt pga. grænselukningen.	Nuværende Corona-situation medfører et underskud på Skipperhusets budget på ca. 14.000 euro. Denne post opfan- ges via mindre udgifter på kulturområdet.

<sup>6</sup> Her beskrives de initiativer og aktiviteter, der hidtil er foretaget.

					Desværre giver corona-situationen her en meget stor udfordring.	
5.5.4. Afskrivninger ejendomme	Ejendomsforvaltning	Der foretages 2 pct. ejendomsafskrivning på SSF's aktive bygningsmasse.	3,2 %	Opfyldt		
<b>5.5.5. Sum.</b>	<b>Sum administrative indsatsområder (uden Mikkelberg).</b>		<b>31,6 %</b>	Delvist opfyldt		

Som følge af brugeraftaler med Skoleforeningen om brugen af Skoleforeningens ejendomme, påhviler det SSF at finansiere drift, vedligeholdelse og renovering.

### Andre områder

Opgaver	Resultatkrav	Resultatmål	Vægt i pct.	Status på målopfyldelsen pr. 31. december 2020 <sup>7</sup>	Målopfyldelse	Bemærkninger
5.6.1. Økonomi-forvaltning.	Kontingentandele til distrikterne. Tilskud til tilsluttede organisationer (andel af bevillingen fra landet Slesvig Holsten). Udgifter i forbindelse med Interreg. Andre udgifter.	Løbende forvaltning og rådgivning	17,5 %	Opfyldt		

<sup>7</sup> Her beskrives de initiativer og aktiviteter, der hidtil er foretaget.



## ANVENDT REGNSKABSPRAKSIS

Årsregnskabet for Sydslesvigsk Foreningen er aflagt i overensstemmelse med ”Bekendtgørelse nr. 1594 af 14. december 2015 om regnskab for, revision af og indhentning af oplysninger fra foreninger og organisationer m.v., der modtager tilskud fra Sydslesvig-udvalget”.

Den anvendte regnskabspraksis er uændret i forhold til sidste år.

### **Generelt om indregning og måling**

I resultatopgørelsen indregnes indtægter i takt med, at de indtjenes.

Aktiver indregnes i balancen, når det er sandsynligt, at fremtidige økonomiske fordele vil tilflyde foreningen, og aktivets værdi kan måles pålideligt.

Forpligtelser indregnes i balancen, når det er sandsynligt, at fremtidige økonomiske fordele vil fragå foreningen, og forpligtelsens værdi kan måles pålideligt.

Ved første indregning måles aktiver og forpligtelser til kostpris. Efterfølgende måles aktiver og forpligtelser som beskrevet for hver enkelt regnskabspost nedenfor.

Ved indregning og måling tages hensyn til forudsigelige tab og risici, der fremkommer inden årsregnskabet aflægges, og som be- eller afkræfter forhold, der eksisterede på balancedagen.

## **Resultatopgørelsen**

### **Indtægter**

Foreningens indtægter består hovedsageligt at tilskud fra Undervisningsministeriet i Danmark samt offentlige tilskud fra Tyskland. Tilskud indtægtsføres i resultatopgørelsen for det regnskabsår, som de vedrører.

I det omfang der modtages i øremærket kapitaltilskud, føres denne indtægt direkte i foreningens egenkapital. I det omfang der modtages øremærkede gaver, der skal anvendes til bestemte formål, indregnes disse midler som en forpligtelse indtil det øremærkede formål er opfyldt.



**Omkostninger**

Omkostninger omfatter omkostninger til drift af generalsekretariat, kulturafdelingen, humanitært arbejde, foreningens ejendomme m.m. Omkostninger henføres til det regnskabsår, de vedrører, uden hensyn til betalingstidspunktet. Tilskud til foreningens amter og distrikter indregnes som omkostninger, når disse udbetales af hovedforeningen (SSF).

Personaleomkostninger omfatter løn og gager, inklusive pensioner samt andre omkostninger til social sikring mv. til foreningens medarbejdere. I personaleomkostninger er fratrukket modtagne godtgørelser fra offentlige myndigheder.

**Afskrivninger**

Afskrivninger indeholder årets afskrivninger af materielle anlægsaktiver.

**Finansielle poster**

Finansielle indtægter og omkostninger indregnes i resultatopgørelsen med de beløb, der vedrører regnskabsåret. Finansielle poster omfatter renteindtægter og – omkostninger, realiserede kursgevinster og - tab vedrørende værdipapirer og gæld samt realiserede og urealiserede transaktioner i fremmed valuta.

**Skat**

Foreningen er godkendt som almennyttig forening og er efter tysk skattelovgivning ikke skattepligtig.

**Balancen****Materielle anlægsaktiver****Ejendomme**

Grunde og bygninger indregnes ved første indregning til kostpris. Igangværende anlægsprojekter indregnes til de per statusdagen afholdte anlægsomkostninger.

Der foretages lineære afskrivninger på bygninger på basis af en levetid på 50 år og en scrapværdi på 25 %. Der afskrives ikke på grunde.

De ved åbningsbalancen pr. 1. januar 2003 opgjorte anskaffelsessummer for foreningens bygninger er lagt til grund for de beregnede lineære afskrivninger på anskaffelsestidspunktet.

Modtaget anlægstilskud til erhvervelse, opførelse eller ombygning af ejendomme indregnes i resultatopgørelsen såfremt det modtagne tilskud ikke er øremærket. Modtagne tilskud, der er øremærket til anlægsformål fra tilskudsgiver, indregnes direkte i foreningens egenkapital efter afsluttet byggeregnskab.



I de tilfælde at der er tilknyttet særlige forpligtelser til tilskuddet, passiveres tilskuddet og afvikles i takt med, at forpligtelsen opfyldes. Frem til og med 2009 blev sådanne tilskud modregnet i anskaffelsessummen.

Der finder ikke modregning sted mellem indregning af aktiv og tilskud.

Fortjeneste eller tab ved salg af foreningens ejendomme opgøres netto efter afholdelse af de til salget hørende omkostninger og indregnes i resultatopgørelsen.

### **Inventar og driftsmidler**

Anskaffelser af inventar og driftsmidler indregnes i balancen og afskrives lineært med en levetid på 3 år, i det afskrivningerne i anskaffelsesåret beregnes for et kalenderår uanset anskaffelsestidspunktet.

Kostprisen omfatter anskaffelsesprisen samt omkostninger direkte tilknyttet anskaffelsen indtil det tidspunkt, hvor aktivet er klar til at blive taget i brug.

Såfremt kostprisen er mindre end 10.000 EUR udgiftsføres anskaffelsen som udgangspunkt straks i resultatopgørelsen, ved mindre den forventes at have en levetid over et år.

Årets afskrivninger udgiftsføres under de enkelte områder i driften og følger samme opdeling, som udgifter til anskaffelse af mindre inventargenstande. Således præsenteres årets afskrivninger som en løbende driftsudgift.

### **Værdipapirer**

Værdipapirer indregnes og måles til kostpris uanset om dagsværdien måtte være højere eller lavere.

### **Tilgodehavender**

Tilgodehavender måles til kostpris, der sædvanligvis svarer til nominel værdi. Værdien reduceres med nedskrivning til imødegåelse af forventede tab.

### **Periodeafgrænsningsposter**

Periodeafgrænsningsposter indregnet under aktiver omfatter afholdte omkostninger vedrørende efterfølgende regnskabsår.

### **Likvider**

Kasse- og bankbeholdninger er indregnet og målt til nominel værdi.

### **Gæld**

Gæld er indregnet og målt amortiseret kostpris normalt svarende til nominel værdi.

Midler der forvaltes, indregnes under lang- eller kortfristet gæld afhængig af forvaltningsperioden.

Lån ydet mod pant i foreningens ejendomme optages under langfristet gæld. For lån, ydet af den danske stat, er der ingen forældelsesfrister. Anlægstilskud fra tyske tilskudsgivere afskrives fra långivers side lineært over 25 år, men frigives først pantmæssigt efter 25 år. Foreningen indtægtsfører først tilskuddet på det tidspunkt, hvor pantet aflyses.

## Resultatopgørelse 1. januar - 31. december

	2020	2019
	€	€
1 Primære indtægter	1.360.840,44	1.502.597,23
2 Andre driftsindtægter	4.230.195,12	4.170.404,50
<b>Indtægter i alt</b>	<b>5.591.035,56</b>	<b>5.673.001,73</b>
3 Personaleomkostninger	-2.448.821,11	-2.487.288,88
<b>Bruttoresultat</b>	<b>3.142.214,45</b>	<b>3.185.712,85</b>
4 Administrationsomkostninger mv.	-1.535.937,67	-2.002.575,49
5 Lokaleomkostninger	-1.155.136,54	-1.062.133,28
<b>Resultat før afskrivninger</b>	<b>451.140,24</b>	<b>121.004,08</b>
Afskrivninger	-231.013,98	-223.765,64
<b>Resultat før finansielle poster</b>	<b>220.126,26</b>	<b>-102.761,56</b>
6 Andre finansielle indtægter	2.463,46	8.586,46
7 Øvrige finansielle omkostninger	-44.132,24	-43.497,68
<b>Årets resultat</b>	<b>178.457,48</b>	<b>-137.672,78</b>

**Balance pr. 31.12**

<b>Aktiver</b>	<b>2020</b>	<b>2019</b>
	<b>€</b>	<b>€</b>
<b>Anlægsaktiver</b>		
8 Grunde og bygninger	11.247.441,36	11.228.734,76
9 Driftsmidler og inventar	11.816,30	22.512,25
Materielle anlægsaktiver i alt	<u>11.259.257,66</u>	<u>11.251.247,01</u>
10 Slesvigsk Kreditforening eG, fondsmidler	1.713.458,92	1.713.458,92
10 Værdipapirer	60.146,00	60.146,00
Finansielle anlægsaktiver i alt	<u>1.773.604,92</u>	<u>1.773.604,92</u>
<b>Anlægsaktiver i alt</b>	<b><u>13.032.862,58</u></b>	<b><u>13.024.851,93</u></b>
<b>Omsætningsaktiver</b>		
Debitorer	13.045,21	45.137,05
Andre tilgodehavender	59.782,00	0,00
Periodeafgrænsningsposter	30.258,81	30.308,71
Tilgodehavender i alt	<u>103.086,02</u>	<u>75.445,76</u>
11 Likvide beholdninger	<u>878.324,08</u>	<u>442.541,80</u>
<b>Omsætningsaktiver i alt</b>	<b><u>981.410,10</u></b>	<b><u>517.987,56</u></b>
<b>Aktiver i alt</b>	<b><u>14.014.272,68</u></b>	<b><u>13.542.839,49</u></b>

## Balance pr. 31.12

	2020	2019
	€	€
<b>Passiver</b>		
<b>Egenkapital</b>		
12 Kapitalkonto	6.556.350,30	6.556.350,30
12 Slesvigsk Kreditforening eG, fondsmidler	1.713.458,92	1.713.458,92
12 Dispositionsfond, Statens mellemregning	266.782,34	88.324,86
	<b>8.536.591,56</b>	<b>8.358.134,08</b>
<b>Gældsforpligtelser</b>		
13 Langfristede gældsforpligtelser	4.867.724,22	4.596.422,66
Langfristede gældsforpligtelser i alt	4.867.724,22	4.596.422,66
Kortfristet del af langfristet gæld	230.679,00	237.607,00
Kreditorer	133.412,21	90.541,15
Gæld til pengeinstitutter	9,95	14.326,02
14 Anden gæld	245.855,74	245.808,58
Kortfristede gældsforpligtelser i alt	609.956,90	588.282,75
<b>Gældsforpligtelser i alt</b>	<b>5.477.681,12</b>	<b>5.184.705,41</b>
<b>Passiver i alt</b>	<b>14.014.272,68</b>	<b>13.542.839,49</b>
15 Eventualforpligtelser		



## Noter

	<b>2020</b>	<b>2019</b>
	€	€
<b>1 Primære indtægter</b>		
Kontingentindtægter	252.513,58	254.326,12
Indtægter kulturelt område	92.879,82	100.658,44
Indtægter skattefrie forretninger	127.374,60	145.124,62
Indtægter skattepligtige forretninger	49.392,50	87.849,07
Huslejeindtægter	838.679,94	914.638,98
	<b>1.360.840,44</b>	<b>1.502.597,23</b>
<b>2 Andre driftsindtægter</b>		
<u>Danske bevillinger</u>		
Undervisningsministeriet, ordinær bevilling	3.353.660,00	3.324.506,09
Undervisningsministeriet, "Rekreationsformål"	61.210,00	62.108,00
Undervisningsministeriet, "Mikkelberg"	43.500,00	43.500,00
Kulturministeriet	67.250,00	67.250,00
Projektmidler Sydslesvigudvalget, "Revideret sangbog SSF"	0,00	13.450,00
Projektmidler "SSF 100 års jubilæumsbog"	0,00	43.290,00
Projektmidler Sydslesvigudvalget "Danevirke, Skoletjeneste"	44.165,04	0,00
Projekter ej afsluttet, overført til balancen	-44.165,04	-56.740,00
Øremærkede tilskud, Landet SH	27.414,43	0,00
Kursregulering af tilskud	-3.339,31	-12.569,59
	3.549.695,12	3.484.794,50
<u>Tyske bevillinger</u>		
Landet Schleswig-Holstein	521.000,00	521.000,00
Landet Schleswig-Holstein til Danevirke Museum	40.000,00	40.000,00
Amter og kommuner	119.500,00	124.610,00
	680.500,00	685.610,00
<u>Øvrige indtægter</u>		
Øvrige indtægter	0,00	0,00
	0,00	0,00
<b>Andre driftsindtægter i alt</b>	<b>4.230.195,12</b>	<b>4.170.404,50</b>
<b>3 Personaleomkostninger</b>		
Lønudgifter	1.919.671,98	1.968.146,97
Omkostninger til social sikring	390.017,19	374.082,56
Tillægspension	126.269,18	128.867,81
Forsikring	2.797,51	4.283,16
Danevirke - Forsamlingshuset	9.500,00	9.500,00
Øvrige personaleomkostninger	565,25	2.408,38
	<b>2.448.821,11</b>	<b>2.487.288,88</b>

## Noter

	<b>2020</b>	<b>2019</b>
	€	€
<b>4 Administrationsomkostninger mv.</b>		
Kulturelt og humanitært arbejde mv.	717.231,24	1.035.146,04
Pressetjenesten	234.052,85	264.234,79
Tilskud til andre organisationer	298.349,30	300.968,89
Tilskud, Dansk Sundhedstjeneste "Rekreatiomsformål"	61.210,00	62.108,00
Tilskud, Mikkelberg	43.500,00	43.500,00
Administration, Generalsekretariatet	181.594,28	296.617,77
	<b>1.535.937,67</b>	<b>2.002.575,49</b>
<b>5 Lokaleomkostninger</b>		
SSF's ejendomme	429.963,00	440.541,83
Ejendomme, administreret af SSF	108.140,44	109.354,98
Pensionistboliger	219.703,21	212.083,56
Flensborg Forsamlingshus	40.455,33	42.818,79
Skipperhuset	47.669,02	39.301,92
Danevirke Museum	132.123,08	95.997,89
Reparationer og vedligeholdelse	177.082,46	122.034,31
	<b>1.155.136,54</b>	<b>1.062.133,28</b>
<b>6 Andre finansielle indtægter</b>		
Renteindtægter	2.463,46	8.586,46
	<b>2.463,46</b>	<b>8.586,46</b>
<b>7 Øvrige finansielle omkostninger</b>		
Bankrenter	15.449,76	14.280,28
Renteudgifter, ejendomme	28.682,48	29.217,40
	<b>44.132,24</b>	<b>43.497,68</b>

## Noter

	2020	2019
	€	€
<b>8 Grunde og bygninger</b>		
Grunde	3.814.461,00	3.814.461,00
Bygninger	14.288.511,34	14.193.363,00
Pensionistboliger	3.471.219,33	3.471.219,33
Igangværende byggearbejde	688.556,77	549.818,55
Akk.afskrivninger på bygninger	-11.015.307,08	-10.800.127,12
<b>Grunde og bygninger i alt</b>	<b>11.247.441,36</b>	<b>11.228.734,76</b>
Der kan specificeres således:		
<u>SSF's ejendomme</u>		
Kostpris 1. januar	17.202.899,43	17.131.302,37
Tilgange i årets løb	95.148,34	71.597,06
Tilgange, færdiggjorte byggeprojekter	0,00	0,00
Kostpris 31. december	17.298.047,77	17.202.899,43
Af- og nedskrivninger 1. januar	-8.466.548,74	-8.305.918,22
Årets afskrivninger	-161.957,28	-160.630,52
	-8.628.506,02	-8.466.548,74
Regnskabsmæssig værdi 31. december	<b>8.669.541,75</b>	<b>8.736.350,69</b>
<u>SSF's pensionistboliger</u>		
Kostpris 1. januar	4.276.144,33	4.246.641,72
Tilgange i årets løb	0,00	29.502,61
Kostpris 31. december	4.276.144,33	4.276.144,33
Af- og nedskrivninger 1. januar	-2.333.578,81	-2.280.356,13
Årets afskrivninger	-53.222,68	-53.222,68
	-2.386.801,49	-2.333.578,81
Regnskabsmæssig værdi 31. december	<b>1.889.342,84</b>	<b>1.942.565,52</b>
<u>Igangværende byggearbejder</u>		
Saldo 1. januar	549.818,55	682.572,29
Tilgang, nye byggeprojekter	574.120,88	17.246,26
Tilskud	-435.382,66	-150.000,00
Færdiggjorte byggeprojekter	0,00	0,00
Færdiggjorte byggeprojekter, aktiveres	0,00	0,00
	<b>688.556,77</b>	<b>549.818,55</b>
<b>Grunde og bygninger i alt</b>	<b>11.247.441,36</b>	<b>11.228.734,76</b>

## Noter

	2020	2019
	€	€
<b>9 Driftsmidler og inventar</b>		
Kostpris 1. januar	74.071,83	60.715,37
Tilgang	5.138,07	13.356,46
Kostpris 31. december	79.209,90	74.071,83
Afskrivninger 1. januar	-51.559,58	-41.647,14
Afskrivninger 31. december	-15.834,02	-9.912,44
	-67.393,60	-51.559,58
Regnskabsmæssig værdi 31. december	<b>11.816,30</b>	<b>22.512,25</b>
<b>10 Værdipapirer</b>		
Slesvigsk Kreditforening eG	1.713.458,92	1.713.458,92
Andre værdipapirer	60.146,00	60.146,00
	<b>1.773.604,92</b>	<b>1.773.604,92</b>
<b>11 Likvide beholdninger</b>		
Midler der forvaltes af SSF	160.846,74	161.478,48
Bankbøger	33.638,70	33.638,70
Bankbeholdninger	677.960,09	235.727,38
Kassebeholdninger	5.878,55	11.697,24
	<b>878.324,08</b>	<b>442.541,80</b>
<b>12 Egenkapital</b>		
<u>Kapitalkonto</u>		
Kapitalkonto pr. 1. januar	6.556.350,30	6.556.350,30
Aktiverede ejendomme, føres direkte på egenkapitalen	0,00	0,00
Årets resultat	178.457,48	-137.672,78
Overført til Statens mellemregning	-178.457,48	137.672,78
	<b>6.556.350,30</b>	<b>6.556.350,30</b>
<u>Slesvigsk Kreditforening eG, fondsmidler</u>		
Fonden af 1952 Slesvigsk Kreditforening	1.301.517,69	1.301.517,69
Fonden af 1956 Slesvigsk Kreditforening	411.941,23	411.941,23
	<b>1.713.458,92</b>	<b>1.713.458,92</b>
<u>Dispositionsfond, Statens mellemregning</u>		
Statens mellemregning pr. 1. januar	88.324,86	225.997,64
Årets resultatdisponering	178.457,48	-137.672,78
	<b>266.782,34</b>	<b>88.324,86</b>
<b>Egenkapital i alt</b>	<b>8.536.591,56</b>	<b>8.358.134,08</b>

## Noter

	2020	2019
	€	€
<b>13 Langfristede gældsforpligtelser</b>		
<u>Byggestøttefonden</u>		
Byggestøttefond	3.257.411,43	3.162.263,09
Byggestøttefond SSF's pensionistboliger	<u>71.580,86</u>	<u>71.580,86</u>
	3.328.992,29	3.233.843,95
<u>Øvrig langfristet gæld</u>		
Kreds Rendsborg/Egernførde	61.355,03	61.355,03
	25.564,59	25.564,59
Byggelån SSF's pensionistboliger	964.188,33	608.790,11
Banklån Union-Bank	<u>718.302,98</u>	<u>904.475,98</u>
	1.769.410,93	1.600.185,71
Heraf forfalder indenfor 1 år	<u>-230.679,00</u>	<u>-237.607,00</u>
	1.538.731,93	1.362.578,71
<b>Langfristede gældsforpligtelser i alt</b>	<b><u>4.867.724,22</u></b>	<b><u>4.596.422,66</u></b>
Andel af gæld der forfalder efter 5 år	4.400.065,00	4.024.230,00
<b>14 Anden gæld</b>		
Afgrænsning af løn, skat mm.	47.700,93	62.407,99
Midler der forvaltes af SSF	160.846,74	161.478,48
"Nyopstilling, Danmarks arkæologi", projektmidler fra UVM	0,00	121.050,00
"Nyopstilling, Danmarks arkæologi", afholdte omkostninger	0,00	-135.504,37
"Revideret SSF Sangbog", projektmidler	54.240,92	40.243,40
"Revideret SSF Sangbog", afholdte omkostninger	-54.240,92	-58.466,51
"SSF 100 års jubilæumsbog", projektmidler	40.290,00	40.290,00
"SSF 100 års jubilæumsbog", afholdte omkostninger	-24.156,00	-18.117,00
"Danevirke, Skoletjeneste", projektmidler	44.165,04	0,00
"Danevirke, Skoletjeneste", afholdte omkostninger	-32.784,61	0,00
Fonds og henlæggelser Teaterabo	9.793,27	31.481,22
Øvrig anden gæld	0,37	945,37
	<b><u>245.855,74</u></b>	<b><u>245.808,58</u></b>



## Noter

---

	2020	2019
	€	€
<b>15 Eventualforpligtelser</b>		
Sydslesvigsk Forening har overfor Slesvigsk Kreditforening eG afgivet en kaution på 150.000,- €.		
Til sikkerhed for gæld til Union Bank på 904.476 EUR. er der afgivet pant på 1.750.000 EUR i bygninger med en regnskabsmæssig værdi på 2.122.242 EUR.		
Der er til sikkerhed for Byggestøttefonden, Forbundsrepublikken Tyskland, Landet Slesvig-Holsten m.fl. afgivet sikkerhed i foreningens bygninger. Der er i alt afgivet pantsikkerheder i på 4.308.375 EUR i bygninger med en samlet regnskabsmæssig værdi på 8.343.744 EUR.		
Årets resultat er påvirket af at Corona-pandemien har ført til aflysning af en række planlagte kulturelle aktiviteter. Det er vores vurdering, at vort resultat deraf er styrket med ca. 140 t. EUR. Årets resultat er på egenkapitalen posteret under Statens mellemregning, i det vi forventer at de aflyste arrangementer vil blive tilladt afholdt på et senere tidspunkt. Det er uafklaret, om der er en tilbagebetalingsforpligtelse herpå, i det vores resultataftale grundet Corona-pandemien ikke fuldt ud har kunnet opfyldes.		

**Specifikation  
Sammenstilling-Regnskab 2020**

	<u>Udgifter €</u>	<u>Indtægter €</u>
<b>A. <u>Kulturelt område</u></b>		
Generalsekretariatet / Administration	197.044,04	16.823,77
Sekretariaterne + Friiske / Administration	116.485,04	
SSF's lønninger	2.448.465,38	
Pressestjenesten	234.052,85	2.000,00
Kulturafdelingen	62.495,20	
Projektmidler 2020	22.504,75	452,26
SSF's humanitære arbejde	42.596,59	30.913,50
Tilskud til andre organisationer	298.349,30	
Dybbøldagsindsamling	65,00	4.585,65
<u>Kontingent, gaver, tilskud</u>		
Foreningens kontingent 100 %		252.513,58
Distrikternes andel 40 %	101.005,43	
Gaver til SSF		20.787,60
Gaver til andre		17.769,30
Statens tilskud		3.458.370,00
Kursregulering Statens tilskud	3.237,65	
Tilskud fra landet Slesvig-Holsten		521.000,00
Projektmidler fra Kiel		26.962,17
Tilskud fra landet S-H til Danevirke Museum		40.000,00
	3.526.301,23	4.392.177,83
<b>B. <u>Formueforvaltning</u></b>		
Renteindtægter		2.463,46
Ejendomme administreret af SSF	154.259,77	69.465,54
SSF's ejendomme	686.848,90	398.077,96
Forsamlingshuset Danevirke	4.600,00	
Foreningens Pensionistboliger	312.271,22	368.672,98
	1.157.979,89	838.679,94
<b>C. <u>Skattefrie forretninger</u></b>		
Teater/koncert	226.200,05	212.146,27
Flensborghus Forsamlingshus	40.455,33	20.571,68
Skipperhuset	55.070,03	9.311,10
Museum Danevirke	150.093,73	64.493,89
Tilskud til Bennetgård	61.210,00	
Tilskud til Mikkjelberg	43.500,00	
	576.529,14	306.522,94
<b>D. <u>Skattepligtige forretninger</u></b>		
Kulturaktiviteter i distrikterne	143.747,53	42.136,67
Valdemarsflag	0,00	0,00
Kiosk Danevirkegården	2.502,18	4.016,17
Julemærker	1.255,76	3.239,66
	147.505,47	49.392,50
	5.408.315,73	5.586.773,21
<b>Resultat overskud 2020</b>		-178.457,48

Periode: 01-01-20..31-12-20  
 Sydslesvigsk Forening e.V.  
 Geschäftsjahr - Startdatum: 01-01-20  
 Finanzbudgetfilter, 2020BUDGET  
 Alle Beträge sind in EUR.

08-04-2021  
 Note side 1 / 14  
 SOEREN

Beschreibung Note til SSF regnskab 2020	Budget 2020	Regnskab 2020	Afvigelse 2020	Budget 2021	Budget 2022
<b>I. Kontorhold</b>					
1. Kontorhold, porto, telefon	51.000,00	40.258,78	-10.741,22	46.000,00	46.000,00
2. Revision	21.000,00	19.653,38	-1.346,62	21.000,00	21.000,00
3. Kontormaskiner, leje og fornyelse indtægter	10.000,00	9.464,90	-535,10	10.000,00	10.000,00
edb		-345,10	-345,10		
4. Rentekonto udgifter	26.000,00	19.179,81	-6.820,19	26.000,00	26.000,00
5. Kørsel, rejser og møder	20.000,00	15.449,76	-4.550,24	12.000,00	12.000,00
6. Julekort udgifter	85.000,00	46.080,04	-38.919,96	80.000,00	80.000,00
indtægter	2.000,00	3.516,68	1.516,68	2.000,00	2.000,00
7. Diverse udgifter kompetenceudvikling	27.000,00	19.874,84	-7.125,16	25.000,00	25.000,00
Diverse indtægter	5.000,00	120,00	-4.880,00	5.000,00	5.000,00
8. Centralkartoteket	-1.000,00	-117,68	882,32	-1.000,00	-1.000,00
9. Layout & Copy Layout & Copy indtægter	13.000,00	10.052,99	-2.947,01	11.000,00	11.000,00
udgifter	18.000,00	13.392,86	-4.607,14	18.000,00	18.000,00
indtægter	-29.000,00	-16.360,99	12.639,01	-29.000,00	-29.000,00
Udgifter	278.000,00	197.044,04	-80.955,96	256.000,00	256.000,00
Indtægter	-30.000,00	-16.823,77	13.176,23	-30.000,00	-30.000,00
<b>Saldo</b>	<b>248.000,00</b>	<b>180.220,27</b>	<b>-67.779,73</b>	<b>226.000,00</b>	<b>226.000,00</b>
<b>II. Sekretariaterne + Friiske/Administration</b>					
1. Driftstilskud	107.000,00	108.267,90	1.267,90	107.000,00	107.000,00
2. Tjenestekørsel	20.000,00	8.217,14	-11.782,86	19.000,00	19.000,00
<b>Udgifter</b>	<b>127.000,00</b>	<b>116.485,04</b>	<b>-10.514,96</b>	<b>126.000,00</b>	<b>126.000,00</b>
<b>III. SSF Lønninger</b>					
1. Generalsekretariatets lønomkostninger	1.250.600,00	1.269.985,79	19.385,79	1.286.000,00	1.342.000,00
2. Medarbejderfonden	978.000,00	984.653,91	6.653,91	968.000,00	1.013.440,00
3. Sekretariaterne/Friiske lønomkostninger	188.000,00	184.325,68	-3.674,32	189.000,00	193.000,00
4. Danevirke - museum Danevirke - forsamlingshuset	9.500,00	9.500,00		9.500,00	9.500,00
<b>Udgifter</b>	<b>2.426.100,00</b>	<b>2.448.465,38</b>	<b>22.365,38</b>	<b>2.452.500,00</b>	<b>2.557.940,00</b>

Beschreibung	Budget 2020	Regnskab 2020	Afvigelser 2020	Budget 2021	Budget 2022
<b>A. Kulturelt område (Ideeller Bereich)</b>					
-----					
<b>IV. Generalsekretariatet/Pressetjenesten</b>					
1. Kontorhold	14.000,00	12.790,28	-1.209,72	14.000,00	14.000,00
2. Medlemsbladet "Kontakt"	197.240,00	198.045,96	805,96	197.840,00	198.000,00
Indtægter					
3. Hjemmeside, tryksager	15.000,00	10.723,14	-4.276,86	14.000,00	14.000,00
Indtægter		-2.000,00	-2.000,00		
4. Oplysningsarbejde og besøg	12.000,00	7.317,36	-4.682,64	12.000,00	12.000,00
Indtægter					
5. Christiansborg	5.000,00	5.176,11	176,11	5.000,00	5.000,00
-----					
Udgifter	243.240,00	234.052,85	-9.187,15	242.840,00	243.000,00
Indtægter		-2.000,00	-2.000,00		
-----					
<b>Saldo</b>	<b>243.240,00</b>	<b>232.052,85</b>	<b>-11.187,15</b>	<b>242.840,00</b>	<b>243.000,00</b>

Beschreibung	Budget 2020	Regnskab 2020	Afvigelser 2020	Budget 2021	Budget 2022
<b>V. Generalsekretariat/Kulturfædelingen</b>					
1. Amtsmøder, fællesmøder, kurser	23.000,00	12.052,45	-10.947,55	23.000,00	23.000,00
2. Årsmøde	88.000,00	33.458,12	-54.541,88	88.000,00	88.000,00
Indtægter	-5.000,00		5.000,00	-5.000,00	-5.000,00
3. Generelle tilskud til kulturelt arbejde	12.000,00	10.663,55	-1.336,45	12.000,00	12.000,00
4. Sydslesvigsk Billedsamling	6.400,00	6.321,08	-78,92	6.400,00	6.400,00
-----					
Udgifter	129.400,00	62.495,20	-66.904,80	129.400,00	129.400,00
Indtægter	-5.000,00		5.000,00	-5.000,00	-5.000,00
-----					
<b>Saldo</b>	<b>124.400,00</b>	<b>62.495,20</b>	<b>-61.904,80</b>	<b>124.400,00</b>	<b>124.400,00</b>
<b>VII. Projektmidler</b>					
-----					
<b>2020 Projektmidler landet SH</b>					
2020 udgifter til projekter	25.000,00	22.504,75	-2.495,25	25.000,00	25.000,00
2020 indtægter til projekter *		-452,26	-452,26		
* se projektilskud SH side 9					
-----					
<b>Saldo</b>	<b>25.000,00</b>	<b>22.052,49</b>	<b>-2.947,51</b>	<b>25.000,00</b>	<b>25.000,00</b>



Beschreibung	Budget 2020	Regnskab 2020	Afvigelser 2020	Budget 2021	Budget 2022
<b>1. Humanitært arbejde</b>					
udgifter	46.900,00	42.596,59	-4.303,41	46.900,00	46.900,00
indtægter	-17.000,00	-30.913,50	-13.913,50	-17.000,00	-17.000,00
2. Værestedet					
udgifter					
indtægter					
-----					
Udgifter	46.900,00	42.596,59	-4.303,41	46.900,00	46.900,00
Indtægter	-17.000,00	-30.913,50	-13.913,50	-17.000,00	-17.000,00
-----					
<b>Saldo</b>	<b>29.900,00</b>	<b>11.683,09</b>	<b>-18.216,91</b>	<b>29.900,00</b>	<b>29.900,00</b>
3. Tekniske udgifter					
-----					
Udgifter	1.500,00		-1.500,00	1.500,00	1.500,00
<b>Saldo humanitært arbejde</b>	<b>31.400,00</b>	<b>11.683,09</b>	<b>-19.716,91</b>	<b>31.400,00</b>	<b>31.400,00</b>

Note side 5 / 14

Beschreibung	Budget 2020	Regnskab 2020	Afvigelser 2020	Budget 2021	Budget 2022
<b>VII. Tilskud til de tilsluttede organisationer</b>					
1. Foreningen af aktive Kvinder i Sydslesvig	12.850,00	12.850,00		12.850,00	12.850,00
2. Den slesvigske Kvindeforening	12.850,00	12.850,00		12.850,00	12.850,00
3. Sønderjydsk Arbejderforening	1.680,00	1.680,00		1.680,00	1.680,00
4. Sydslesvigs danske Kunstforening	5.410,00	5.410,00		5.410,00	5.410,00
5. Foreningen NORDEN - Sydslesvig	5.010,00	5.010,00		5.010,00	5.010,00
6. Sydslesvigs Museumsforening	4.280,00		-4.280,00	4.280,00	4.280,00
7. Hejmdal Blæseorkester	500,00		-500,00	500,00	500,00
8. Torsdagskoret	1.420,00	1.420,00			
9. Historisk Samfund	500,00		-500,00	500,00	500,00
10. Fælleslandboforeningen	30.000,00	30.000,00		30.000,00	30.000,00
11. Rådighedspulje	3.500,00	1.000,00	-2.500,00	3.500,00	3.500,00
-----					
<b>I alt</b>	<b>78.000,00</b>	<b>70.220,00</b>	<b>-7.780,00</b>	<b>76.580,00</b>	<b>76.580,00</b>
12. Nordfriisk Institut	25.560,00	25.560,00		25.560,00	25.560,00
13. Mindretalsunionen (FUEV)	3.990,00	3.500,00	-490,00	3.990,00	3.990,00
-----					
<b>I alt</b>	<b>29.550,00</b>	<b>29.060,00</b>	<b>-490,00</b>	<b>29.550,00</b>	<b>29.550,00</b>

Beschreibung	Budget 2020	Regnskab 2020	Afvigelser 2020	Budget 2021	Budget 2022
<b>VIII. Tilskud til andre organisationer</b>					
1. Dansk Skoleforening	40.000,00	40.000,00		40.000,00	40.000,00
2. ScU	52.800,00	52.800,00		52.800,00	52.800,00
3. Dansk kirke i Sydslesvig	33.200,00	33.200,00		33.200,00	33.200,00
4. Voksenundervisning	26.400,00	26.400,00		26.400,00	26.400,00
5. Dansk Sundhedstjeneste	28.900,00	28.900,00		28.900,00	28.900,00
-----					
<b>I alt</b>	<b>181.300,00</b>	<b>181.300,00</b>		<b>181.300,00</b>	<b>181.300,00</b>
Gaver til andre (fra andre)	5.000,00	17.769,30	12.769,30	5.000,00	5.000,00
-----					
<b>I alt</b>	<b>186.300,00</b>	<b>199.069,30</b>	<b>12.769,30</b>	<b>186.300,00</b>	<b>186.300,00</b>
<b>IX. Indsamling</b>					
1. Dybbøldag		65,00	65,00		
udgifter					
indtægter	-4.000,00	-4.585,65	-585,65	-4.000,00	-4.000,00
-----					
<b>Saldo</b>	<b>-4.000,00</b>	<b>-4.520,65</b>	<b>-520,65</b>	<b>-4.000,00</b>	<b>-4.000,00</b>

Beschreibung	Budget 2020	Regnskab 2020	Afvigelser 2020	Budget 2021	Budget 2022
<b>X. Kontingent / gaver / tilskud</b>					
1. Foreningens kontingent					
Samlet indtægt 100 %	-263.333,33	-252.513,58	10.819,75	-263.333,33	-263.333,33
Distrikternes andel	105.333,33	101.005,43	-4.327,90	105.333,33	105.333,33
-----					
Saldo indtægt	-158.000,00	-151.508,15	6.491,85	-158.000,00	-158.000,00
2. Diverse indtægter / gaver SSF	-30.000,00	-20.787,60	9.212,40	-30.000,00	-30.000,00
gaver til andre	-5.000,00	-17.769,30	-12.769,30	-5.000,00	-5.000,00
3. Statens tilskud	-3.458.370,00	-3.458.370,00		-3.525.400,00	-3.596.000,00
4. Kursregulering Statens tilskud		3.237,65	3.237,65		
5. Tilskud fra Landet SH til SSF	-521.000,00	-521.000,00		-521.000,00	-551.000,00
6. Tilskud fra Landet SH projektmidler	-25.000,00	-26.962,17	-1.962,17	-25.000,00	-25.000,00
7. Tilskud fra SH til Danevirke Museum	-30.000,00	-40.000,00	-10.000,00	-30.000,00	-30.000,00
8. Andre tilskud					
-----					
Udgifter	105.333,33	101.005,43	-4.327,90	105.333,33	105.333,33
Indtægter	-4.332.703,33	-4.334.165,00	-1.461,67	-4.399.733,33	-4.500.333,33
-----					
<b>Saldo</b>	<b>-4.227.370,00</b>	<b>-4.233.159,57</b>	<b>-5.789,57</b>	<b>-4.294.400,00</b>	<b>-4.395.000,00</b>
Udgifter: Kulturelt område	3.676.323,33	3.523.063,58	-153.259,75	3.677.903,33	3.783.503,33
Indtægter: Kulturelt område	-4.388.703,33	-4.388.940,18	-236,85	-4.455.733,33	-4.556.333,33
<b>Kulturelt område sum</b>	<b>-712.380,00</b>	<b>-865.876,60</b>	<b>-153.496,60</b>	<b>-777.830,00</b>	<b>-772.830,00</b>

Beschreibung	Budget 2020	Regnskab 2020	Afvigelse 2020	Budget 2021	Budget 2022
<b>B: Formueforvaltning</b>					
<b>XI. Renteindtægter</b>	-10.000,00	-2.463,46	7.536,54	-8.500,00	-8.500,00
<b>XII. Ejendomme, administreret af SSF</b>					
Udgifter					
Drift af husene	105.000,00	108.140,44	3.140,44	106.000,00	106.000,00
Reparationer og vedligeholdelse	30.000,00	46.119,33	16.119,33	30.000,00	30.000,00
Sum udgifter	135.000,00	154.259,77	19.259,77	136.000,00	136.000,00
Indtægter	-70.000,00	-69.465,54	534,46	-70.000,00	-70.000,00
<b>Saldo</b>	<b>65.000,00</b>	<b>84.794,23</b>	<b>19.794,23</b>	<b>66.000,00</b>	<b>66.000,00</b>
<b>XIII. SSF's ejendomme</b>					
Udgifter					
Drift af husene	454.000,00	458.645,48	4.645,48	462.000,00	462.000,00
Reparationer og vedligeholdelse	45.000,00	91.617,80	46.617,80	163.000,00	163.000,00
Afskrivning ejendomme	135.000,00	136.585,62	1.585,62	135.000,00	135.000,00
Sum udgifter	634.000,00	686.848,90	52.848,90	760.000,00	760.000,00
Indtægter	-338.000,00	-398.077,96	-60.077,96	-428.000,00	-428.000,00
<b>Saldo</b>	<b>296.000,00</b>	<b>288.770,94</b>	<b>-7.229,06</b>	<b>332.000,00</b>	<b>332.000,00</b>
<b>XIV. Forsamlingshuset Dannevirke</b>					
Udgifter	4.600,00	4.600,00		4.600,00	4.600,00
<b>XV. Foreningens pensionistboliger</b>					
Udgifter					
Drift af husene	192.000,00	219.703,21	27.703,21	219.000,00	219.000,00
Reparationer og vedligeholdelse	35.000,00	39.345,33	4.345,33	35.000,00	35.000,00
Afskrivning ejendomme	53.000,00	53.222,68	22,68	53.000,00	53.000,00
Indtægter	-375.000,00	-368.672,98	6.327,02	-381.000,00	-381.000,00
<b>Saldo</b>	<b>-95.000,00</b>	<b>-56.401,76</b>	<b>38.598,24</b>	<b>-74.000,00</b>	<b>-74.000,00</b>
<b>Udgifter: Formueforvaltning</b>	<b>1.053.600,00</b>	<b>1.157.979,89</b>	<b>104.379,89</b>	<b>1.207.600,00</b>	<b>1.207.600,00</b>
<b>Indtægter: Formueforvaltning</b>	<b>-793.000,00</b>	<b>-838.679,94</b>	<b>-45.679,94</b>	<b>-887.500,00</b>	<b>-887.500,00</b>
<b>Saldo</b>	<b>260.600,00</b>	<b>319.299,95</b>	<b>58.699,95</b>	<b>320.100,00</b>	<b>320.100,00</b>



Beschreibung	Budget 2020	Regnskab 2020	Afgørelser 2020	Budget 2021	Budget 2022
<b>C: Skattefrie forretninger (Zweckbetriebe)</b>					
<b>XVI. Teaterarbejde og danske koncerter</b>					
1. Teater	285.000,00	141.209,67	-143.790,33	285.000,00	285.000,00
2. Koncerter	50.000,00	17.940,38	-32.059,62	50.000,00	50.000,00
3. Sønderjyllands Symfoniorkester	70.000,00	67.050,00	-2.950,00	70.000,00	70.000,00
-----					
<b>Udgifter i alt</b>	<b>405.000,00</b>	<b>226.200,05</b>	<b>-178.799,95</b>	<b>405.000,00</b>	<b>405.000,00</b>
1. Kultur- og Undervisningsministeriet	-67.000,00	-67.148,34	-148,34		
2. Amter og kommuner	-123.800,00	-112.000,00	11.800,00	-123.800,00	-123.800,00
3. Teater-billetsalg	-65.000,00	-25.352,73	39.647,27	-65.000,00	-65.000,00
4. Koncert-billetsalg	-29.000,00	-7.626,13	21.373,87	-29.000,00	-32.000,00
5. Andre indtægter		-19,07	-19,07		
-----					
<b>Indtægter i alt</b>	<b>-284.800,00</b>	<b>-212.146,27</b>	<b>72.653,73</b>	<b>-217.800,00</b>	<b>-220.800,00</b>
<b>Saldo</b>	<b>120.200,00</b>	<b>14.053,78</b>	<b>-106.146,22</b>	<b>187.200,00</b>	<b>184.200,00</b>

Beschreibung	Budget 2020	Regnskab 2020	Afvigelse 2020	Budget 2021	Budget 2022
<b>XVII. Flensborghus Forsamlingshus</b>					
Udgifter	39.000,00	40.455,33	1.455,33	39.000,00	39.000,00
Indtægter	-35.000,00	-20.571,68	14.428,32	-35.000,00	-35.000,00
-----					
<b>Saldo</b>	<b>4.000,00</b>	<b>19.883,65</b>	<b>15.883,65</b>	<b>4.000,00</b>	<b>4.000,00</b>
<b>XVIII. Skipperhuset</b>					
Udgifter	39.000,00	46.529,02	7.529,02	39.000,00	39.000,00
Udgifter til buskørsel	3.000,00	1.140,00	-1.860,00	3.000,00	3.000,00
2% afskrivning ejendom	24.000,00	7.401,01	-16.598,99	24.000,00	24.000,00
Indtægter	-34.000,00	-9.311,10	24.688,90	-35.000,00	-35.000,00
-----					
<b>Saldo</b>	<b>32.000,00</b>	<b>45.758,93</b>	<b>13.758,93</b>	<b>31.000,00</b>	<b>31.000,00</b>

Beschreibung	Budget 2020	Regnskab 2020	Afvigelser 2020	Budget 2021	Budget 2022
<b>XIX. Danevirke Museum</b>					
Driftsudgifter museet	51.000,00	55.369,96	4.369,96	51.000,00	51.000,00
Rengøring i museet	12.000,00	21.137,01	9.137,01	12.000,00	12.000,00
2% afskrivning ejendom	18.000,00	17.970,65	-29,35	18.000,00	18.000,00
Udgifter Museum udstillinger mm.	6.500,00	25.309,08	18.809,08	6.500,00	6.500,00
Indkøb museumsbod mm.	15.000,00	14.001,91	-998,09	15.000,00	15.000,00
Marketing og inf.materiale		15.204,68	15.204,68		
Arrangementer diverse		1.100,44	1.100,44		
Verdensarvsarbejde medlemskaber					
-----					
Sum udgifter i alt	102.500,00	150.093,73	47.593,73	102.500,00	102.500,00
---					
Indtægt entre museet	-41.630,00	-41.037,87	592,13	-42.680,00	-42.680,00
Indtægt salg museumsbod mm.	-20.000,00	-23.456,02	-3.456,02	-20.000,00	-20.000,00
-----					
Sum indtægter i alt	-61.630,00	-64.493,89	-2.863,89	-62.680,00	-62.680,00
<b>Saldo Danevirke Museum</b>	<b>40.870,00</b>	<b>85.599,84</b>	<b>44.729,84</b>	<b>39.820,00</b>	<b>39.820,00</b>

Beschreibung	Budget 2020	Regnskab 2020	Afvigelse 2020	Budget 2021	Budget 2022
<b>XX. Mikkjelberg</b>					
Tilskud til Mikkjelberg	43.500,00	43.500,00		43.500,00	43.500,00
<b>XXI. Bennetgård</b>					
Tilskud til Bennetgård	61.210,00	61.210,00		61.210,00	61.210,00
<b>Udgifter: Skattefri forretninger</b>	<b>717.210,00</b>	<b>576.529,14</b>	<b>-140.680,86</b>	<b>717.210,00</b>	<b>717.210,00</b>
<b>Indtægter: Skattefri forretninger</b>	<b>-415.430,00</b>	<b>-306.522,94</b>	<b>108.907,06</b>	<b>-350.480,00</b>	<b>-353.480,00</b>
<b>Saldo</b>	<b>301.780,00</b>	<b>270.006,20</b>	<b>-31.773,80</b>	<b>366.730,00</b>	<b>363.730,00</b>

Note side 13 / 14

Beschreibung	Budget 2020	Regnskab 2020	Afvigelser 2020	Budget 2021	Budget 2022
<b>XXII. Kulturaktiviteter i distrikterne</b>					
Udgifter	229.000,00	143.747,53	-85.252,47	229.000,00	229.000,00
Indtægter	-73.000,00	-42.136,67	30.863,33	-73.000,00	-75.000,00
<b>Saldo</b>	<b>156.000,00</b>	<b>101.610,86</b>	<b>-54.389,14</b>	<b>156.000,00</b>	<b>154.000,00</b>
<b>XXIII. Valdemarsflag</b>					
Udgifter	2.500,00		-2.500,00	2.500,00	2.500,00
Indtægter	-2.500,00		2.500,00	-2.500,00	-2.500,00
<b>Saldo</b>					
<b>XXIV. Kiosk Danevirkegården</b>					
Udgifter	3.000,00	2.502,18	-497,82	3.000,00	3.000,00
Indtægter	-4.500,00	-4.016,17	483,83	-4.500,00	-4.500,00
<b>Saldo</b>	<b>-1.500,00</b>	<b>-1.513,99</b>	<b>-13,99</b>	<b>-1.500,00</b>	<b>-1.500,00</b>
<b>XXV. Julemærker</b>					
Udgifter	3.000,00	1.255,76	-1.744,24	3.000,00	3.000,00
Indtægter	-7.500,00	-3.239,66	4.260,34	-7.500,00	-7.500,00
<b>Saldo</b>	<b>-4.500,00</b>	<b>-1.983,90</b>	<b>2.516,10</b>	<b>-4.500,00</b>	<b>-4.500,00</b>
<b>Udgifter: Skattepligtige forretninger</b>	<b>237.500,00</b>	<b>147.505,47</b>	<b>-89.994,53</b>	<b>237.500,00</b>	<b>237.500,00</b>
<b>Indtægter: Skattepligtige forretninger</b>	<b>-87.500,00</b>	<b>-49.392,50</b>	<b>38.107,50</b>	<b>-87.500,00</b>	<b>-89.500,00</b>
<b>Saldo</b>	<b>150.000,00</b>	<b>98.112,97</b>	<b>-51.887,03</b>	<b>150.000,00</b>	<b>148.000,00</b>



Beschreibung	Budget 2020	Regnskab 2020	Afvigelse 2020	Budget 2021	Budget 2022
<b>Sammenstilling</b>					
<b>Udgifter</b>					
A. Kulturelt område (Ideeller Bereich)	3.676.323,33	3.523.063,58	-153.259,75	3.677.903,33	3.783.503,33
B. Formueforvaltning	1.053.600,00	1.157.979,89	104.379,89	1.207.600,00	1.207.600,00
C. Skattefrie forretninger	717.210,00	576.529,14	-140.680,86	717.210,00	717.210,00
D. Skattepligtige forretninger	237.500,00	147.505,47	-89.994,53	237.500,00	237.500,00
<b>Saldo</b>	<b>5.684.633,33</b>	<b>5.405.078,08</b>	<b>-279.555,25</b>	<b>5.840.213,33</b>	<b>5.945.813,33</b>
<b>Indtægter</b>					
A. Kulturelt område (Ideeller Bereich)	-4.388.703,33	-4.388.940,18	-236,85	-4.455.733,33	-4.556.333,33
B. Formueforvaltning	-793.000,00	-838.679,94	-45.679,94	-887.500,00	-887.500,00
C. Skattefrie forretninger	-415.430,00	-306.522,94	108.907,06	-350.480,00	-353.480,00
D. Skattepligtige forretninger	-87.500,00	-49.392,50	38.107,50	-87.500,00	-89.500,00
<b>Saldo</b>	<b>-5.684.633,33</b>	<b>-5.583.535,56</b>	<b>101.097,77</b>	<b>-5.781.213,33</b>	<b>-5.886.813,33</b>
<b>Resultat / balancesum</b>		<b>-178.457,48</b>	<b>-178.457,48</b>	<b>59.000,00</b>	<b>59.000,00</b>
<b>Overført til statens mellemregning</b>		<b>-178.457,48</b>	<b>-178.457,48</b>		
<b>Saldo årsafslutning</b>		<b>0</b>	<b>0</b>	<b>59.000,00</b>	<b>59.000,00</b>
<b>Resultat før afskrivninger</b>		<b>451.140,24</b>			
<b>Afskrivninger</b>		<b>231.013,98</b>			
<b>Resultat før finansielle poster</b>		<b>220.126,26</b>			
<b>Andre finansielle indtægter (renteindtægt)</b>		<b>2.463,46</b>			
<b>Øvrige finansielle omkostninger (renteudgift)</b>		<b>44.132,24</b>			
<b>Årets resultat</b>		<b>178.457,48</b>			

## SSF's ejendomme 2020

Ejendomme		Einnahmen gesamt	Ausgaben gesamt	Saldo gesamt
602	Nørregade 74	18.588,00 €	7.180,47 €	11.407,53 €
603	Skibsbroen 41	5.562,00 €	8.105,99 €	-2.543,99 €
604	Skibsbroen 42	10.594,76 €	4.660,13 €	5.934,63 €
605	Husumhus	39.837,28 €	100.446,08 €	-60.608,80 €
608	Paludanushuset	11.836,74 €	15.510,74 €	-3.674,00 €
609	Tarup	0,00 €	7.686,59 €	-7.686,59 €
610	Gelting	0,00 €	6.734,14 €	-6.734,14 €
611	Skovlund	0,00 €	7.190,32 €	-7.190,32 €
612	Mårkær	0,00 €	2.900,02 €	-2.900,02 €
616	Tönnsenhuset	6.960,00 €	16.263,76 €	-9.303,76 €
617	Sporskifte	2.000,00 €	25.170,82 €	-23.170,82 €
619	Langsted	4.874,39 €	12.860,09 €	-7.985,70 €
620	Vyk	0,00 €	24.466,00 €	-24.466,00 €
621	Nibøl	2.439,00 €	12.131,23 €	-9.692,23 €
623	Slesvighus	107.143,28 €	85.890,14 €	21.253,14 €
624	Damholm	8.169,79 €	12.769,92 €	-4.600,13 €
625	Ravnkær	7.740,00 €	18.128,00 €	-10.388,00 €
626	Mysunde	0,00 €	1.330,54 €	-1.330,54 €
627	Moldened	7.197,96 €	16.855,81 €	-9.657,85 €
628	Skovby	5.538,00 €	13.142,66 €	-7.604,66 €
629	Bøglund	6.900,00 €	13.258,24 €	-6.358,24 €
630	Holtenå	3.224,19 €	12.686,59 €	-9.462,40 €
632	Medborgerhuset	0,00 €	24.532,84 €	-24.532,84 €
633	Nørregade 76	142.876,44 €	204.150,17 €	-61.273,73 €
634	Nørregade 78	3.818,36 €	19.729,00 €	-15.910,64 €
635	Bydelsdorf	0,00 €	2.323,01 €	-2.323,01 €
637	Spejderhuset Sporskifte	2.777,77 €	9.458,99 €	-6.681,22 €
698	Fælles udgifter	0,00 €	1.286,61 €	-1.286,61 €
Ejendomme i alt (uden Flensborghus Forsamlingshus og Skipperhuset, Danevirke)		398.077,96 €	686.848,90 €	-288.770,94 €
601	Forsamlingshus Flensborghus	20.571,68 €	40.455,33 €	-19.883,65 €
607	Skipperhuset	9.311,10 €	55.070,03 €	-45.758,93 €
I alt		<u>427.960,74 €</u>	<u>782.374,26 €</u>	<u>-354.413,52 €</u>

## Ejendomme administreret af SSF

2020

Forsamlingshuse		Einnahmen gesamt	Ausgaben gesamt	Saldo gesamt
502	Langbjerg	1.250,00 €	9.991,87 €	-8.741,87 €
503	Oksbøl	6.782,40 €	9.382,97 €	-2.600,57 €
504	Møllebro	3.288,62 €	7.109,41 €	-3.820,79 €
505	Agtrup	0,00 €	1.974,86 €	-1.974,86 €
506	Drage	10.785,81 €	16.363,17 €	-5.577,36 €
510	Hatsted	6.119,50 €	6.628,29 €	-508,79 €
511	Tinningsted	1.292,94 €	2.350,30 €	-1.057,36 €
512	Arnæs	11.296,14 €	14.525,78 €	-3.229,64 €
514	Jydbæk	0,00 €	5.722,05 €	-5.722,05 €
515	Nybjerg	5.822,20 €	16.885,00 €	-11.062,80 €
518	Stedesand	6.324,00 €	6.604,24 €	-280,24 €
520	Klitskolen St. Peter Ording	4.433,28 €	4.424,35 €	8,93 €
521	Kontor Sydtønder amt	0,00 €	7.671,81 €	-7.671,81 €
523	List	10.352,40 €	23.182,79 €	-12.830,39 €
549	Div. Forsamlingshuse	1.718,25 €	21.442,88 €	-19.724,63 €
		69.465,54 €	154.259,77 €	-84.794,23 €
524	Mikkelberg (Stiftung)	0,00 €	43.500,00 €	-43.500,00 €
526	Bennetgaard	0,00 €	61.210,00 €	-61.210,00 €
		69.465,54 €	258.969,77 €	-189.504,23 €

Specifikationer

**SSF's pensionistboliger pr. 31.12.2020**

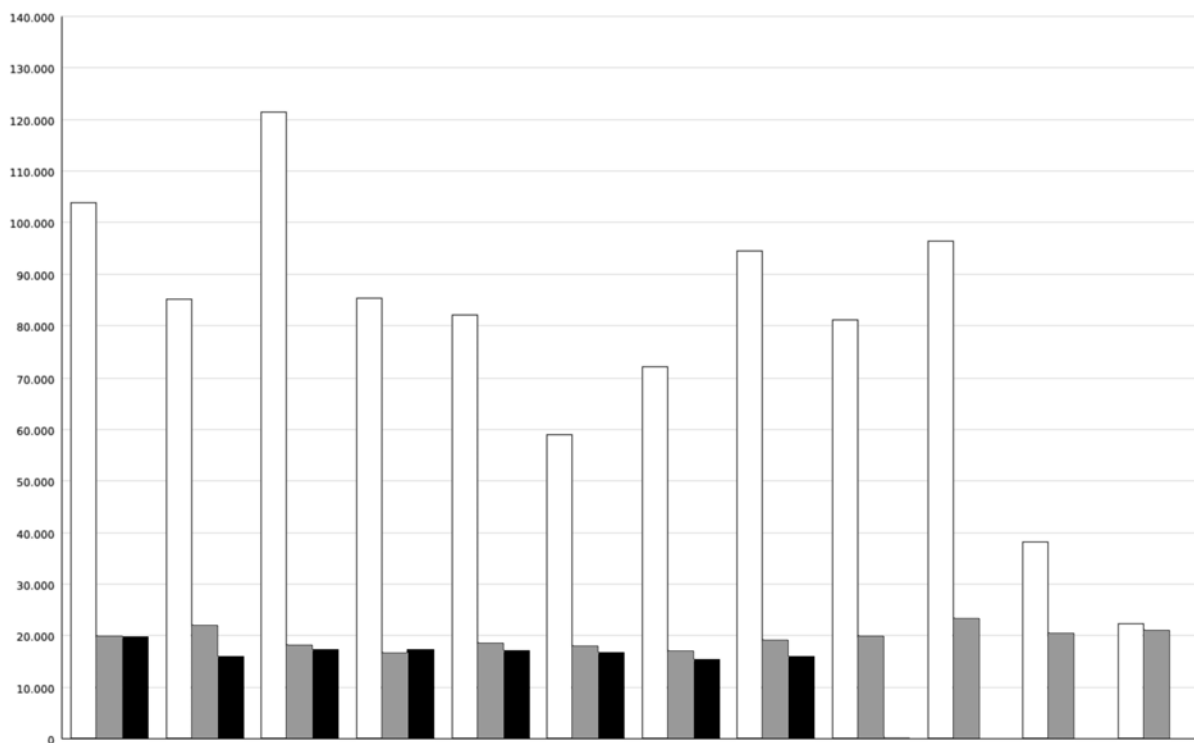
701	Margaretha-Bremer-Stiftelse	€		
	udgifter -løbende drift-	91.390,00		
	udgifter -rep./vedl.	21.796,94		
	afskrivning	14.423,31		
	indtægter	175.284,96		
	saldo	<u>47.674,71</u>	(overskud)	
703	Margrethegården, Slesvig	€		
	udgifter -løbende drift-	42.089,52		
	udgifter -rep./vedl.	5.695,17		
	afskrivning	9.541,02		
	indtægter	81.563,21		
	saldo	<u>24.237,50</u>	(overskud)	
702	Pensionistboliger, Bydelsdorf	€		
	udgifter -løbende drift-	54.428,50		
	udgifter -rep./vedl.	9.356,00		
	afskrivning	15.461,51		
	indtægter	68.169,47		
	saldo	<u>-11.076,54</u>	(underskud)	
704	Pensionistboliger, Egernførde	€		
	udgifter -løbende drift-	31.795,19		
	udgifter -rep./vedl.	2.497,22		
	afskrivning	13.796,84		
	indtægter	43.655,34		
	saldo	<u>-4.433,91</u>	(underskud)	
	<b>Pensionistboligerne samlet pr. 31.12.2020</b>	€		
	Udgifter drift ialt	219.703,21		
	Udgifter / Rep./Vedl.	39.345,33		
	afskrivning	53.222,68		
	Indtægter ialt	368.672,98		
	Saldo	<u>56.401,76</u>	(overskud)	

# 92 Grønt Regnskab

## Elforbrug :

⚡ Samlet forbrug | SSF - Sydslesvigsk forening

kWh

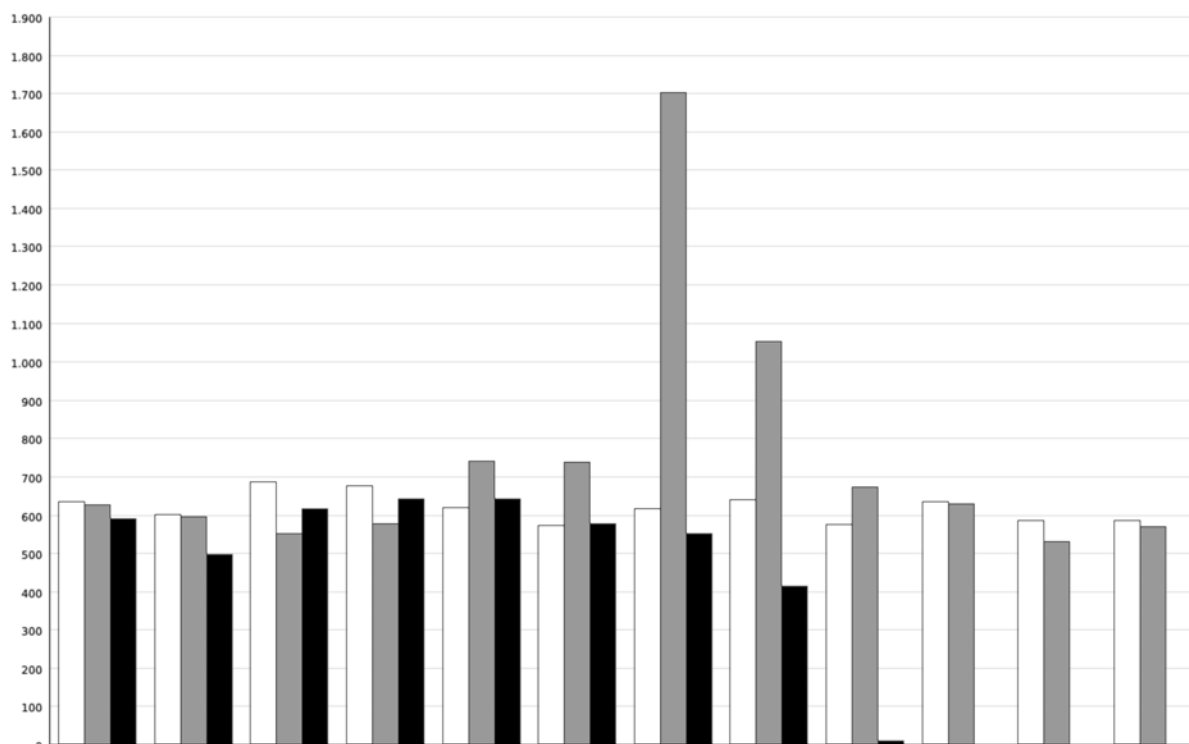


kw/h	Jan	Feb	Mar	Apr	Mai	Jun	Jul	Aug	Sep	Okt	Nov	Dec
2019	103.861	85.197	121.539	85.435	82.102	59.051	72.281	94.592	81.122	96.447	38.170	22.269
2020	19.781	21.978	18.151	16.694	18.588	17.877	17.054	19.140	19.788	23.229	20.351	20.974
2021	19.684	15.912	17.231	17.283	17.035	16.670	15.365	15.787				

## Vandforbrug :

Samlet forbrug | SSF - Sydslesvigsk forening

m<sup>3</sup>



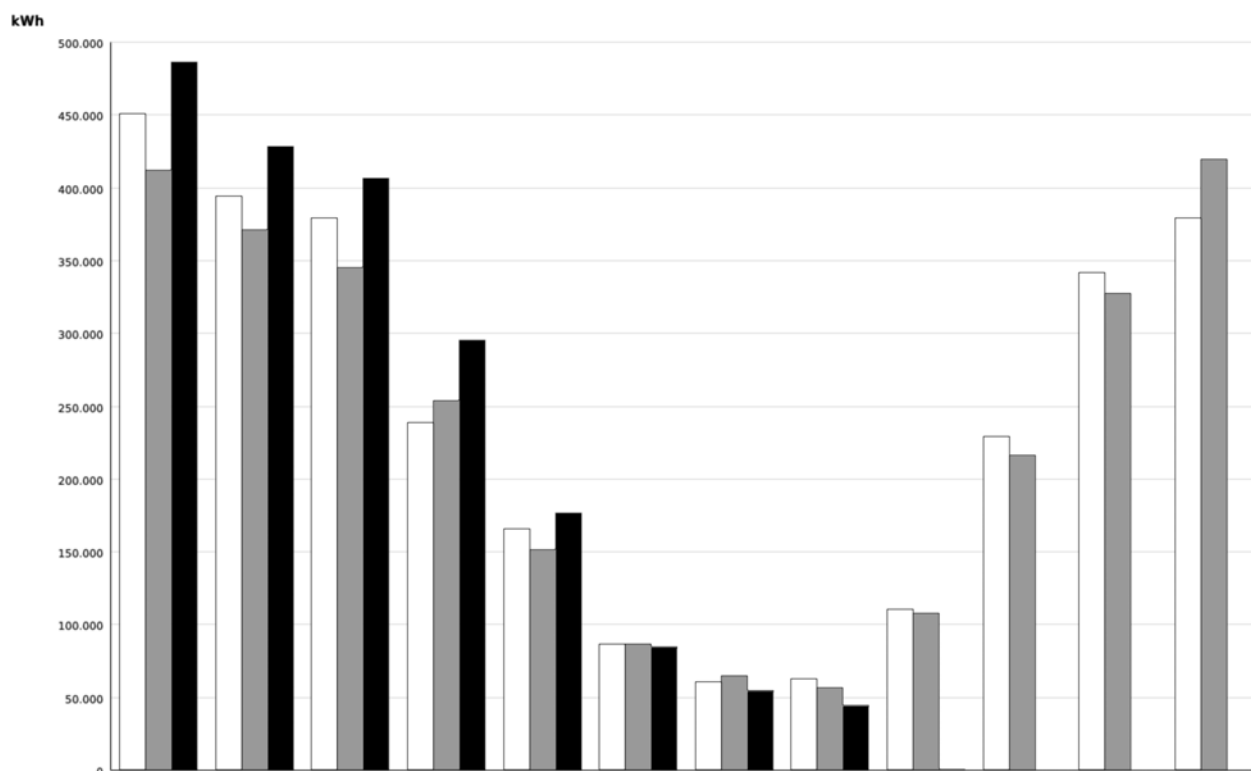
m <sup>3</sup>	Jan	Feb	Mar	Apr	Mai	Jun	Jul	Aug	Sep	Okt	Nov	Dec
2019	635	602	686	676	620	572	617	641	576	634	586	585
2020	626	596	552	579	742	738	1.702	1.052	675	631	532	569
2021	592	497	617	644	644	579	551	416				

2021 – vandforbruget i SSFs pensionistboliger registreres ultimo december.



## Varmeforbrug:

» Samlet forbrug | SSF - Sydslesvigsk forening



kw/h	Jan	Feb	Mar	Apr	Mai	Jun	Jul	Aug	Sep	Okt	Nov	Dec
2019	450.878	394.439	379.040	238.415	165.893	86.725	60.959	62.524	110.359	228.858	342.054	378.982
2020	411.675	371.388	345.115	253.706	151.693	86.809	65.018	56.852	107.506	215.904	327.607	419.850
2021	486.555	428.091	406.562	295.262	176.888	84.828	54.409	44.345				

2021 – varmförbruget i SSFs pensionistboliger registreres ultimo december





# BLÅ BERETNING 2021

Sydslesvigsk Forening  
Norderstr. 76  
24939 Flensburg  
Telefon +49 461 144 08-0  
[www.syfo.de](http://www.syfo.de)