



# BLÅ BERETNING 2022

SYDSLESVIGSK FORENINGS 46. LANDSMØDE  
12. NOVEMBER 2022 I HUSUM

# INDHOLD

<b>Formandens beretning</b> ved Gitte Hougaard-Werner	<b>3</b>
<b>Beretning fra Kulturudvalget</b> ved formand Knud Ramm-Mikkelsen	<b>9</b>
<b>Beretning fra Teater- og koncertudvalget</b> ved formand Uwe Prühs	<b>13</b>
<b>Beretning fra Årsmødeudvalget</b> ved formand Tim Frogier	<b>19</b>
<b>Beretning fra Billedsamlingsudvalget</b> ved formand Erik Fredens	<b>21</b>
<b>Beretning fra Danevirke Museum</b> ved museumsleder Lars Erik Bethge	<b>23</b>
<b>Beretning fra Det Humanitære Udvalg</b> ved formand Birgit Messerschmidt	<b>29</b>
<b>Statistikker</b> Medlemsstatistik, alderspyramide, mødestatistik og de tilsluttede organisationers medlemsstatus	<b>33</b>
<b>Regnskab</b>	<b>40</b>
<b>Grønt Regnskab</b>	<b>101</b>

# Formandens beretning ved Gitte Hougaard-Werner

Det er næsten ikke til at forstå, at der allerede er gået et år siden min første beretning som SSF-formand.

## **SSF og året, der gik**

Året, der gik, har stadig været præget af Coronapandemien og dens følger. Foreningslivet er så langsomt kommet i gang igen, men antallet af gennemførte arrangementer er meget forskelligt fra distrikt til distrikt. Det sene forår og sommeren bød på en del udendørsarrangementer, og vi kunne endelig mødes uden mundbind og afstand.

Efter den lange pandemi-pause ville vi i fællesskab med SdU gerne genstarte vores foreningsliv. Startskuddet fandt sted den 1. maj, da vi havde inviteret alle folk af huse til bevægelse og kultur under navnet Løveløbet, som vi annoncerede ved landsmødet 2021. Der var mulighed for en dejlig fælles gå- eller løbetur 6 steder i Sydslesvig. Nogle steder startede dagen med en fælles andagt, opvarmning og god musik. Så blev der gået og løbet, så Sydslesvig blev i bogstavelig forstand sat i bevægelse. Afsluttende var der lidt mad, musik eller andre sjove tiltag.

Det blev en god start, hvor vejret var med os, og det var dejligt at mærke, at fællesskabet lever. Endnu engang tak til initiativtagerne, til alle de flittige medarbejdere og frivillige både fra SSF og SdU og til alle, der deltog og gjorde dagen festlig.

Lad mig her citere fra SSFs jubilæumsbog Sydslesvig en dansk fortælling s. 11-12: *"Det er vigtigt at skrive sig bag øret, at et dansk sindelag ikke er noget, man fødes med, men derimod*

*en "social konstruktion". Det betyder, at oplevelsen af at være dansk opstår, hvis en person udsættes for bestemte oplevelser og påvirkninger. I en dansk familie i Danmark går det som regel helt af sig selv. ... I Sydslesvig er det anderledes. Her er omgivelserne overvejende tyskprægede, og det kræver derfor noget særligt at holde danskheden levende og eventuelt give den videre til den næste generation".*

Det er derfor vigtigt, at vores folkelige arbejde fortsat motiveres hhv. inspireres, fordi det udgør den surdej, det danske mindretal er rundet af. Det er vigtigt, at vi fortsat vil det danske og tilbyder berøring med dansk sprog, kultur, traditioner og ånd. Det er fundamentet for os, den danske folkegruppe i Sydslesvig. Det er det, der kommer til udtryk i vores folkelige danske arbejde og det, der sikrer det danske mindretals fremtid.

## **Årsmøderne 2022**

Efter et års aflysning og et år med et meget reduceret program, kunne vi her i Sydslesvig for alvor mærke hjertesagen og fællesskabet, da vi endelig igen fejrede De Sydslesvigske Årsmøder i weekenden fra den 10.-12. juni med masser af underholdning, taler, flag og fællessang, alt det, der er med til at manifestere vores tilhørsforhold til Danmark og det danske. Der var i alt 13.772 deltagere ved de forskellige møder, hvilket jeg synes er et rigtig flot fremmøde, som vi i lyset af de seneste års pandemi og restriktioner kan være godt tilfredse med. Selvfølgelig spillede det gode vejr også en rolle, og det var skønt at mærke, at folk slet ikke havde lyst til at gå hjem selvom det officielle program var afsluttet. Det tyder på, at fællesskabet har været savnet.

Mottoet "Sydslesvig – mit valg" gav genlyd fra utallige talerstole og debatmødet på Flensborg-hus var spændende og satte virkelig fokus på identitet, bekendelsesfrihed, værdier og valget af det danske hhv. det danske mindretal og de dermed forbundne krav. Endnu engang tak til Alexander von Oettingen for at indlede mødet med et oplæg om dannelse og den personlige kontra systemets identitet. Desuden tak til alle paneldeltagere, talere og underholdere ved weekendens arrangementer.

En særlig tak til årsmødeudvalget for et flot stykke arbejde.

Sidst men ikke mindst tak for en festlig årsmødedeweekend både til gæster, deltagere, venner og alle medvirkende og ansatte.

I jubilæumsbogen på side 30 kan man læse følgende: *"Foreløbigt var der altså udtalt tre klare forventninger til de dansksindede sydslesvigere: de burde alle være medlem af Den slesvigske Forening, de skulle stemme dansk ved valgene, og så skulle de undgå intern splitelse. Dertil kom forskellige konkrete forventninger..., at medlemmerne ikke måtte rejse væk på årsmødedagen, men skulle blive hjemme og fylde deres plads".* Sådan gik det ikke, men her 102 år efter skal der fra min side lyde et kærligt og velment: Vel mødt 2023.

### **Generalforsamlinger – det lokale arbejde**

Forretningsudvalget har stort set været præsenteret ved alle distrikts- og amtsgeneralforsamlinger. Det har været skønt at høre, at der er mange ideer og gode tilbud på vej både lokalt, på amts og på landsplan. Jeg ser derfor frem til et aktivt forenings- og mindretals-

arbejde i den kommende sæson til gavn for SSF og dermed til gavn for hele det danske mindretal.

Jeg ved, at vores lokale foreninger nogle steder er presset i forhold til at finde bestyrelsesmedlemmer, herunder særligt formænd. Her må vi i fællesskab arbejde på alternative løsninger, mere lokalt samarbejde mellem foreninger og institutioner og fremfor alt fremhæve vigtigheden af, at vi i fællesskab gør en forskel og hjælper hinanden med at fastholde det danske i hverdagen. Det er vigtigt, at vi tager alle med i båden, unge og ældre, nye og gamle medlemmer af mindretallet og alle, der har lyst til at hjælpe i ny og næ, så vi i fællesskab kan leve op til bekendelsen til det danske, uanset indgangsvinkel og personligt ståsted.

På Ejdersted har vi gennem længere tid været i dialog med bestyrelsen for at fremtidssikre det danske arbejde på Vestkysten. Denne dialog mundede ud i en proces om en sammenlægning af Ejdersted og Husum amt. Processen blev afsluttet med en generalforsamling på Ejdersted, hvor det enstemmigt blev vedtaget, at man ønskede sammenlægningen og dermed vil indgå i et nyt Amt SydVest. Denne beslutning effektueres med en vedtægtsændring, som landsmødet skal beslutte. Lad mig fremhæve, at det ikke er et tegn på mangel på frivillighed men rettidig omhu, så alle gode kræfter kan samles til gavn for det danske arbejde på Vestkysten.

### **Samrådet og status på strukturdebatten**

Dansk virke i Sydslesvig er selvfølgelig ikke kun SSFs opgave. Den skal og kan de danske foreninger og institutioner kun klare i fælles-



skab og, selvom vi tjener mindretallet på hver vores område, skal vi dog gerne have en fælles vision, en fælles forståelse og et fælles værdisæt for det danske mindretal.

Udfordringen er, at Det Sydslesvigske Samråd "kun" er et samarbejdsorgan, hvor alle de danske foreninger og institutioner i Sydslesvig er repræsenteret. Her koordinerer vi vores fælles interesser og initiativer med overordnet betydning ud fra en fastlagt samarbejdsaftale. Alle foreninger og institutioner er suveræne med egne vedtægter, målsætninger og økonomi. Det betyder, at aftaler i Samrådet er vejledende, men ikke bindende. Vi arbejder sammen i åbenhed og ligeværd – til gavn for alle i det danske mindretal.

Og selvom organisationerne arbejder godt sammen på mange områder, er der meget, der peger på, at vi har brug for en grundlæggende forandring af den overordnede struktur. Vi bliver nødt til at gå med tiden.

I den aktuelle debat herom er vi nået længere end nogensinde før. Vi har haft regionale møder, åbne og lukkede arbejds møder, vi har talt med eksperter og vores forvaltningschefer har udarbejdet en omfattende struktur- og effektiviseringskatalog. I den forbindelse blev der fremlagt 4 modeller lige fra "alt skal blive som det er" til "en stor forening". Disse modeller og hele kataloget er blevet behandlet, diskuteret og debatteret i flere omgange.

På et samrådsmøde i august 2022 evaluerede Samrådet på processen. Samtidig blev vi enige om, at der senest på mødet den 24.10. skulle meldes ud, om den respektive forening/organi-

sation ønsker en grundlæggende forandring af den overordnede struktur eller ej. Målet er, at vi senest inden årsskiftet enten kan lukke strukturdebatten én gang for alle eller, at vi kan fortsætte med en nærmere undersøgelse af muligheden for en større forandring.

Kirken og SSW har allerede meldt ud, at de ikke kan deltage i "en stor forening", men gerne ønsker også fremadrettet at være en ligeværdig del af fællesskabet. SSW har i den forbindelse tilkendegivet, at en forandring af strukturen ikke står i vejen for dette ønske. SSW så helst et modigt skridt fremad.

Det passer godt sammen med SdUs og SSFs udmeldinger til strukturen. Vi ønsker at fortsætte arbejdet omkring en grundlæggende strukturforandring. Vi kan se stort potentiale i det – særligt med henblik på at frigøre resurser til det regionale mindretalsarbejde.

Sundhedstjenesten og Skoleforeningen har endnu ikke givet klare udmeldinger. Skoleforeningen har dog sendt et beslutningsoplæg til høring i fællesrådet, organisationens øverste myndighed.

Udspillet læner sig op ad model B – det vil sige et styrket Samråd – med visse modifikationer. Det er på den måde ikke præget af et reelt ønske om en grundlæggende forandring af den overordnede struktur. Ideen om at nedsætte regionale råd, hvilket ligeledes er en del af udspillet, burde realiseres uafhængigt af den aktuelle debat eller den overordnede struktur. Men ønsket om at styrke det regionale arbejde er ikke ny. Senest har SSF og SdU i fællesskab søgt om tilskud til projektet vandrekonsulent,

netop for at styrke det regionale mindretalsarbejde. Desværre fik vi afslag.

Strukturdebatten er stadig åben, og vi afventer den endelige beslutning, men vi må også være realistiske. Det ser ikke ud til, at der kommer en grundlæggende forandring af den overordnede struktur. Holdningerne blandt organisationerne i Samrådet er for langt fra hinanden. Derfor går vi i SSF ud fra, at vi til årsskiftet afslutter debatten med den konklusion, at forandringen ikke ønskes af alle.

Men det behøver ikke påvirke vores ellers gode samarbejde. For vi vil under alle omstændigheder fortsætte vores virke – løsningsorienteret og fremadrettet, og i samarbejde med de øvrige organisationer. Men vi kan og vil ikke længere bruge energi og resurser på en debat, hvis den ikke fører til en reel forandring.

### ***Det danske arbejde og navlestrengen til Danmark***

For at danne rammen for et dansk liv i Sydslesvig har vi i de sidste 102 år organisationer og institutioner, der hver især tjener mindretallet på hver deres område.

Dette arbejde ville slet ikke kunne lade sig gøre uden en målrettet og årelang politisk og finansiel støtte fra Danmark. Tak for det, og aktuelt tak for den foreslåede fremskrivning af tilskuddet til det danske arbejde i Sydslesvig i den kommende finanslov. Det ved vi i SSF at værdsætte, ikke mindst i en tid, hvor krig og inflation huserer i Europa og netop også påvirker Danmarks økonomi negativt.

For det danske mindretal er det afgørende, at vi kan pleje vores bånd til Danmark og sikre, at livsnerven til moderlandet fastholdes.

Grænsekontrollen har i denne sammenhæng ikke været med til at gavne dette arbejde. Samtidig har det været svært, om ikke umuligt, for vores grænsependlere frit at passere grænsen, hvilket ikke gavtede det grænseoverskridende samarbejde.

Derfor kan vi kun opfordre til, at vi i grænselandet inddrages i sådanne afgørende beslutninger som grænselukning og kontrol; at man rådgiver sig med os, og, at der skabes forståelse for grænseområdet og vores særlige behov, og sidst men ikke mindst at man bruger os som brobyggere mellem de to lande.

I denne sammenhæng vil jeg gerne takke alle samarbejdspartnere på Christiansborg og i særdeleshed Sydslesvigudvalget, der altid holder kontakten til Sydslesvig, følger udviklingen og vores daglige arbejde tæt, og har vist forståelse og indsigt.

En særlig tak til formand Christian Juhl for et godt og fortroligt samarbejde. Vi har sat pris på din tilgang og indsigt i mindretallets arbejde og ønsker dig alt godt i fremtiden.

Desuden har vi haft besøg af Kultur- og kirkeminister Ane Halsboe-Jørgensen, der var dybt imponeret af vores arbejde og indsats for danskheden her syd for grænsen.

Hun fik lejlighed til at hilse på alle samrådsmedlemmer ved et kort besøg på Flensborg-

hus, hvor hun fik en orientering af hver forenings virke og opgave i mindretallet. Her benyttede vi os ligeledes af lejligheden til at sige tak for den fornemme støtte til Sydslesvig.

Oplysningsarbejdet nord for grænsen foregår på mange foreskellige planer. I den forbindelse vil jeg gerne takke vores generalsekretær for en utrættelig indsats og den regelmæssige kontakt til Christiansborg og til de enkelte politikere – også i hele pandemiforløbet.

### ***SSFs mindretalspolitiske arbejde i grænselandet og på forbundsniveau***

De seneste års gode mindretalspolitik har udviklet sig yderligere, her kan nævnes: Besøg af den nye landdagspræsident Kristina Herbst og forbunddagspræsident Bärbel Bas, der på foranledning af SSWs forbundsdagsmedlem Stefan Seidler havde taget imod invitationen til at besøge Flensborg og møde de tre autoktone mindretal, der er hjemmehørende i Slesvig-Holsten. Tak for initiativet.

Jeg vil gerne takke for det fremragende samarbejde med Ministerpræsident Daniel Günther, regeringen og de øvrige partier og særligt den nye og gamle mindretalskommitterede Johannes Callsen. Desuden vil jeg gerne fremhæve SSWs utrættelige politiske indsats i landdagen, kommunalt og selvfølgelig i Berlin til gavn for det danske arbejde i Sydslesvig og for borgerne i Slesvig-Holsten.

SSF varetager en del mindretalspolitisk arbejde her i grænselandet og på forbundsplan, delvist sammen med SSW. Tak for det gode samarbejde.

Således er vi repræsenteret i DialogForum-Norden og i Mindretals-Kompetence-Netværk som en naturlig del af SSFs europæiske mindretalsarbejde.

I Mindretalsrådet sidder vi sammen med de øvrige mindretal i Tyskland. I 2022 har jeg – turnusmæssigt været formand for mindretalsrådet. Den 4. april gennemførte vi en mindretalspolitisk markering i Forbundsdagen i forbindelse med afslutningen af Mindretalsrådets vandreudstilling ”Was heißt hier Minderheit”. Alle forbundsdagens partier var inviteret til debat om mindretallenes situation i Tyskland og Europa, og hvad Forbundsdagen kan gøre for at forbedre hhv. sikre mindretallenes rettigheder i Tyskland. Vi var glade for, at arrangementet kunne gennemføres trods restriktioner og begrænset deltagerantal. Det satte da også et flot punktum for udstillingen, der er blevet vel modtaget og har været fint besøgt. Nu skal udstillingen vandre gennem Tyskland og være med til at oplyse om de 4 autoktone mindretal i Tyskland. Således er den i Slesvig-Holsten fra den 22. september til den 18. december. Et godt stykke oplysningsarbejde, der gerne skal suppleres med undervisningsmateriale til tyske skoler.

Mindretalsrådet er i samarbejde med FUEN ligeledes vært for dette års FUEN-kongres i Berlin fra den 29.9.-2.10., hvor der blandt andet er fokus på sprog og identitet og naturligvis den aktuelle situation i Europa.

**Afrunding**

Afslutningsvis vil jeg gerne sige tak til regeringen i København, til Folketinget og Kongehuset samt til den tyske regering i Kiel og Berlin.

Der skal også lyde en stor tak til Grænseforeningen og alle danske samarbejdspartnere for godt samarbejde og god dialog hen over grænsen.

I begyndelsen af året sagde vi farvel til Knud Erik Therkelsen, der gik på velfortjent pension. Samtidig kunne vi byde Grænseforeningens nye direktør Hanne Sundin velkommen. Grænseforeningen er for tiden i gang med sin egen strategiudvikling, og vi glæder os til at høre om de fremtidige planer.

Tak til alle øvrige foreninger og institutioner i Sydslesvig for konstruktivt samarbejde for den fælles danske sag.

En særlig tak til generalsekretæren og til alle medarbejdere på Flensborghus og rundt om på amtssekretariatene og alle de frivillige bestyrelsesmedlemmer i Sydslesvig.

Lad os håbe, at vores kommende års alsidige og brogede program både lokalt og på landsplan kan gennemføres som planlagt uden store restriktioner og begrænsninger i deltagerantal. Vel mødt til jer alle. Vi har brug for at mødes omkring vores danske sindelag, kultur og sprog – vi har brug for hinanden. Det danske mindretal er et fællesskab af individer, der vil det danske. Det er fortsat forudsætningen for vort mindretalssamfund.



# Beretning fra Kulturudvalget ved Knud Ramm-Mikkelsen

Jeg vil gerne begynde beretningen med at citere fra SSFs hjemmeside, hvor der stadig står, at *"Kulturudvalget arrangerer pop-, rock- og jazzkoncerter, poetry slam og andre moderne kulturtilbud for SSF. Det understøttes af SSFs Kulturafdeling."*

Det har vi gladeligt arbejdet med i mange år, og også en hel del foredrag, Lausenianas nytårskoncert, som vist ikke passer helt ind i ovenstående, og mange andre arrangementer af meget forskellig karakter.

Det sidste år har igen været præget af den forbistrede pandemi, dog ikke helt så meget som det foregående år.

Der har igen været aflysninger og udsættelser af koncerter og arrangementer, men på det seneste er vi dog ved at have indhentet de fleste af de udsatte aftaler.

Men der er ingen tvivl om, at vi arrangører og publikum stadig er præget af pandemien. Helt generelt har vi set færre publikummer til vore arrangementer – og det er ikke kun et fænomen, man ser i Sydslesvig. Det er det samme billede, der viser sig, når man taler med ligesindede rundt om i kulturlandskaberne nord og syd for grænsen.

Færre publikummer giver færre indtægter, og når det så kobles sammen med stigende udgifter til teknik, forplejning, overnatning og honorarer, er det et punkt, vi må have fokus på i de kommende år.

## **Arrangementer 2021/2022**

Men først lidt om, hvad vi har arbejdet med det sidste års tid.

Vi kom nogenlunde gennem november og halvdelen af december. Enkelte aflysninger, og ikke kun på grund af Coronaen, men musikere kan også blive ramt af sygdom.

Af historiske grunde plejer jeg at tage en række navne med i vores beretning.

Egernførde har haft jazz med River Jazz & Blues Band i efteråret og Veronica Mortensen i foråret. "Blonde Bass", hvilket faktisk er 3 blondiner, der spiller bas og synger, rigtig godt, var i Slesvig, mens de 3 kvinder i SheTrio dog spiller 3 forskellige instrumenter, hvilket man kunne høre i Skipperhuset i Tønning. Sigurd Barrett var denne gang i Tyske Hus i Flensborg, hvor også Harald Haugaard og Helene Blum spillede deres julekoncert, de kalder "Nordisk Jul". Lausenianas nytårskoncert var også flyttet til Tyske Hus fra Harreslev, hvor knap 300 publikummer lyttede til Strauss m.fl. Vi kan ikke anbefale, at der afvikles nytårskoncerter i maj måned. Der plejer at være omkring 700 tilhørere i januar i Harreslev. Et meget berømt kor fra Århus, Vocal Line, gav en flot koncert i Ansgar Kirke i Flensborg, hvor vi, eller rettere deres agent, havde glemt at fortælle dirigenten, hvor han var henne i verden, hvilket betød, at han talte engelsk hele koncerten igennem. Dette sagt for at minde os om, at der er mange ting at huske på, når koncerter skal afvikles godt.

Jazz på Flensborghus har naturligvis også mærket pandemien. En hel del koncerter er blevet flyttet – flere endda 3 gange. Vi prøver naturligvis på at blande genrerne inden for jazzen – og det lykkes normalt fint – men diverse flytninger bevirkede, at vi her i 2022 3 gange har kunnet høre gode og dygtige kvindelige sangerinder med trio – i hver deres stil, men alligevel. 2 af dem var eksempler på aftaler, der var blevet flyttet 3 gange. Men siden sidst har vi haft Snorre Kirks band med 2 saxofoner – Claire Martin fra England – brasilianske Rosalia de Souza og svenske Iris Bergcrantz – det var de 3 sangerinder, og endelig et herlig genhør med Santa Cruz – gammeltdags funk – jazz – rock med bl.a. Bo Stief og Alex Riel. Også på Flensborghus har vi kunnet mærke tilbagegangen af publikummer. Vi håber så meget, at vi snart igen kan melde om udsolgt.

Vi har også, som vanligt, været blandet ind i forskellige festivaler. Ofte med økonomisk støtte, eller at vi finder og betaler et band, men det sker også, at vi er mediepartner, hvilket betyder, at vores navn kommer med blandt arrangørerne, og vi reklamerer for festivalen ad vore kanaler. Vi overvejer altid nøje, om festivalen og arrangementet ligger inden for vores område: Dansk / nordisk kultur.

Jeg vil gerne nævne LIET-festivalen, der er et slags Musik-Grand-Prix for mindretal. Det blev i foråret afviklet med stor succes i Tønder. Dockyard-Festivalen i Flensborg, i forbindelse med et stort BMX-arrangement i pinsen. Hofkultur i Flensborg, Gården-Festivalen, der i år blev afviklet for første gang, og Kulturfestivalen

i Slesvig på Königswiesen, med mange mennesker (og en koncert i domkirken, igen med Harald Haugaard og Helene Blum – samt det meget fine militære blæseorkester SMUK). FolkBALTICA har vi i mange år haft et godt og tæt samarbejde med – både om skolekoncerterne og aftenkoncerter. Og ikke at forglemme Strikkefestivalen, som nu hedder "Sydslesvigs festival for tråd og garn", og hvor det er næsten lige så svært at få billetter som til én af dronningens nyligt afholdte gallafester.

Spil Dansk har gennem mange år været en vigtig begivenhed midt i efteråret, med en række koncerter og arrangementer rundt i Sydslesvig.

Alle ovennævnte festivaler / arrangementer, sker i tæt samarbejde med en række af vore sædvanlige samarbejdspartnere. Vi sætter stor pris på disse gode forbindelser.

Endnu et af mange tilbud til at se og høre dansk kultur, er danske film. Distrikter kan via Kulturafdelingen låne meget nye danske film, og vise dem ved lukkede forestillinger i distriktet. Det sker bl.a. i Slesvig, Husum, Egernførde og på Sild. Eller vi kan alle se filmene i "Biffen" på Flensborghus, der har en fin serie af danske film hvert år.

### **TV Syd**

Sidste år blev jeg af FU bedt om at gå ind i TV Syds venneforening, der kaldes ClubSyd. TV Syd blev oprettet for snart 40 år siden, og SSF haft repræsentanter siden da i både bestyrelse og i venneforeningen. ClubSyd er den folkelige opbakning til det lokale tv i det sydlige

område, og har ca. 12.000 medlemmer. Tidligere kunne alle se både TV2 og ikke mindst TVsyd, men det er ikke så enkelt længere. Men den teknologiske udvikling gør så også, at visse ting ret let kan lade sig gøre. Vi er mange, der har apps på vore telefoner, og der er en app til telefonen, der hedder **TV SYD PLAY**. Den kan og må alle i hele verden downloade, og der kan man se de allerfleste af TV Syds produktioner – både live og man kan finde dem i biblioteket – og der er virkelig mange fine programmer. Og med en smule teknisk snilde, kan man streamer programmerne til fjernsynet, hvis man ikke er så vild med at se tv på telefonen. Jeg synes faktisk, at det er et rigtig godt tilbud for at få et skud dansk kultur hjemme i sofaen, og for at følge med i, hvad der sker i Syd- og Sønderjylland, og af og til endda også her i Sydslesvig – set fra Kolding, hvor TV-Syd har sit hovedkvarter.

Apropos Kolding. Der har de et fint kultursted, Godset, som Kulturudvalget besøgte sidste år. En god og givende tur til inspiration af udvalget, der viste, hvordan et moderne dansk kulturhus med både koncertsal, øverum og mødelokaler fungerer i 2021.

### **Økonomi**

De mange aflysninger og udskydelser sidste år gjorde, at vi desværre ikke kunne bruge de penge, vi var blevet bevilget. Det ærgrede os naturligvis, og da tilfældet var det samme for et af de andre udvalg, gav det os mulighed for at investere i en længe ønsket mobil scene. Og ved en velvillig indsats fra FU, lykkedes det os at få den bestilt, således at SSF / Sydslesvig

nu er ejer af en meget fin og mobil scene, der kan slås op og ned i løbet af en lille times tid. Vognen står på Tydal, og man skal selv hente den 2,2 tons tunge anhænger. Vognen skal reserveres i Kulturafdelingen, og prisen for at låne den er: 300 €, som er betaling og kørsel til de medarbejdere, der skal slå scene sikkert op og tage den lige så sikkert ned igen. Vi håber meget, at den vil blive brugt flittigt.

Det meget anderledes år – også set økonomisk, gav os også mulighed for at købe et lyd-anlæg samt få repareret den gamle traverse, der holder lysanlægget, til Flensborghus.

### **Den kommende sæson**

Vi fortsætter naturligvis med meget af det, vi gennem de sidste år, har arbejdet med. Koncerter, foredrag, festivaler, samarbejde med mange andre organisationer og foreninger, Spil Dansk og så videre. Det vil række for vidt at nævne alt det, vi allerede har planlagt. I stedet ville jeg virkelig ønske, at **Sydslesvigkalderen** ville blive brugt både af arrangører, men mindst lige så meget af publikum til at finde frem til de mange fine og fornemme kulturtilbud, vi er så heldige at have mulighed for at deltage i. Og så naturligvis ikke mindst, at folk kommer op af sofaen, og møder den mangfoldighed af tilbud, vi tilbydes.

### **Afslutning**

Året har været en langsomt bevægen sig frem og lidt tilbage med flest fysiske møder men også møder via nettet. Vi kan konstatere, at fysiske møder er langt at foretrække frem for via en skærm.

En stor og varm tak til de foreninger og organisationer, vi har samarbejdet med gennem det sidste år. Jeg vil bl.a. nævne Skoleforeningen, Kirken, Centralbiblioteket og ikke mindst SdU, hvor jeg håber og forventer, at samarbejdet vil blive endnu tættere i de kommende år.

Også en tak til de distrikter og amter, vi har haft kontakt til. Det er faktisk rigtig mange – og jeg håber, at I alle har lyst til at kaste jer over nye og spændende arrangementer, til glæde for jeres og vores medlemmer.

Generalsekretariatets og ikke mindst Kulturfdelingens medarbejdere fortjener også en stor tak. Tak til konsulent Nina Lemcke for din altid dygtige og inspirerende entusiasme, og din holden fokus på vores opgaver.

Og endelig tak til medlemmerne af udvalget. Det har været virkelig dejligt, at vi i år har kunnet afvikle de fleste møder face to face. Tak for humør, inspiration og seriøsitet i vores arbejde. Udvalget bestod i år, som sidste år, af Anja Ziemer, Michael Juul Olsen, Bjørn Egeskjold og Eberhard von Oettingen.

Tak for ordet.

# Beretning fra Teater- og koncertudvalget ved Uwe Prühs

I udvalget lever vi selvfølgelig op til de vedtægtsbestemte formål, som er at udbrede og pleje det danske sprog, værne om og fremme dansk samt nordisk kultur og drive folkeligt dansk virke i Sydslesvig via forskellige teaterforestillinger og ikke mindst klassiske koncerter, som bliver tilbudt rundt om i distrikterne i Sydslesvig. Vi lever op til de i resultataftalen nævnte antal forestillinger.

## **Udvalget og udvalgsmøder**

Teater- og koncertudvalget, som består af Lisbet Mikkelsen Buhl, Irene Aggedam, Tine Bruun Jørgensen, Christiane Bodenhausen og undertegnede, kan se tilbage på et år som (heldigvis) har været helt anderledes end året før. Hvor sæson 2020-21 år kan betegnes som Coronaår har vi har i denne sæson igen kunnet gennemføre samtlige udvalgsmøder i mødelokaler i Flensborghus. Selvom vi nu ved at onlinemøder kan gennemføres på meget fornuftig vis, så kan vi ikke komme udenom, at de møder, hvor vi alle sidder omkring mødebordet er det vi foretrækker.

## **Program og programhæfte for Teater- og koncertsæsonen**

I den forgangne sæson var der planlagt 18 teaterforestillinger, en julekoncert samt 8 klassiske koncerter. De klassiske koncerter blev gennemført af Sønderjyllands Symfoniorkester.

Alle teater- og koncerttilbud var igen samlet i det velkendte brochureformat som er kendt fra de tidligere år og som bliver udarbejdet og sat op på en meget professionel måde, hvilket vi alle kun kan være glade for.

Programmet havde fået en positiv respons så alle i udvalget var spændte på hvad der ventede forude. Det tidligere udvalg havde sammensat sæsonens gode teaterprogram. Grunden her til skyldes den overlapning der er efter valget ved landsmødet i november. Det afgående udvalg sammensætter programmet idet Teaterseminaret, som danner baggrund for udvælgelsen, oftest er placeret lige inden SSF's landsmøde.

## **Kun en aflysning pga. Corona**

Sæson 2020/21 var præget af mange aflysninger. I det forgangne år har vi indenfor vores område kun haft en aflysning. Folketeatrets "Oh Happy Day", som mange havde glædet sig til. Desværre kunne der ikke findes en erstatningsdag.

## **Teatersæson**

Som noget nyt har jeg tilladt mig i denne beretning at opføre samtlige teater- og koncerttilbud i nedenstående tabel så vi også i beretningen fastholder de væsentlige detaljer fra programmet inkl. angivelse af hvor mange tilskuere der har været ved hver enkelt forestilling.

Ser man på antallet af tilskuere så må vi desværre konstatere, at publikum har været lidt tilbageholdende med at komme. Efter vores vurdering er det fordi publikum endnu ikke følte sig tryk ift. coronasituationen. Samme iagttagelse har næsten alle teaterforeninger i Danmark også gjort, så vi står ikke alene med denne erfaring. Når det så er sagt, så har vi glædet os over alle fremmødte og takker hver og en fordi de alligevel mødte op og trodsede den specielle situation som herskede i samfundet omkring os.



Dato	Forestilling	Udbyder	Spillested	Publikum
26.09.21	Peter Pedal	Satellit Teatret	Husumhus, Husum	87
20.10.21	Late Night Show	Louise Schouw	Nibøl Danske Skole	39
23.10.21	Villads fra Valby	Louise Schouw	Slesvighus, Slesvig	115
30.10.21	Pippi Langstrømpe	Folketeatret	Stadttheater Flensburg	307
07.11.21	The Danish Girl	black box, Theatre & Dance	Stadttheater Flensburg	163
25.11.21	Tour de chambre	Det Kongelige Teater	Stadttheater Flensburg	136
10.12.21	Julekoncert, Opera på Grænsen	Opera på Grænsen	Slesvighus, Slesvig	63
23.01.22	Oh Happy Day	Folketeatret	Stadttheater Flensburg	aflyst
05.02.22	Maxim	Operette Kompaniet	Stadttheater Flensburg	133
14.02.22	I støvet fra regnen	Teater-V	Stadttheater Flensburg	60
24.02.22	Two Lions and a Castle	Dansk Danseteater	Slesvighus, Slesvig	54
07.03.22	Den evige ild	Bellevue Teatret	Deutsches Haus, Flensburg	87
10.03.22	I Al Slags Vejr	Café Liva	Harreslev Danske Skole	131
15.03.22	Viva Las Vegas	Medborgerhuset	Egernførde	23
24.03.22	Dracula	Figaros, Den Ny Opera	Stadttheater Flensburg	88
23.04.22	Maddiker	Folketeatret	Stadttheater Flensburg	136
28.04.22	TRIBE	Next Zone	Husumhus, Husum	113
02.05.22	Mod til at dræbe	Teatret Møllen	Idrætshallen, Flensburg	31
19.05.22	Mænd i mindre doser	Louise Schouw	Flensborghus, Flensburg	61
				<b>1827</b>

Topscoreren mht. antal tilskuere var forestillingen Pippi Langstrømpe, men det undrer ikke. Pippi er fortsat et trækplaster. Det er lidt vanskeligt at fremhæve den ene forestilling fremfor en anden – de var alle gode hver på deres måde. Tankevækkende, morsom, livsnær dynamisk m.m.

Vores programhæfte med dertil hørende korte indholdsgengivelser kan altid ses på SSF's hjemmeside:

[https://syfo.de/fileadmin/user\\_upload/kultur/informationsmateriale-saesonprogrammer/teater-concert-brochuren/Teater-\\_og\\_koncertbrochure\\_2021-2022.pdf](https://syfo.de/fileadmin/user_upload/kultur/informationsmateriale-saesonprogrammer/teater-concert-brochuren/Teater-_og_koncertbrochure_2021-2022.pdf)

En forestilling som har gjort særlig indtryk på publikum var "I støvet fra regnen" opført af Teater V. Et prisvindende drama om krig, sår

og broderskab. Om krigens konsekvenser og de menneskeskæbner, der opstår i kølvandet på store politiske beslutninger. Fantastisk spillet. Alle fra publikum gik stille og roligt hjem uden at tale ret meget sammen. Det var store indtryk der skulle forarbejdes.

Et fantastisk danseshow så publikum i Husum. Tribe opført af Next Zone var fyldt med ekstrem dynamisk dans, akrobatik m.m. Utroligt hvad de syv internationale dansere kunne få udtrykt med deres kroppe og kropssprog.

Forestillingen som ikke kunne gennemføres på den planlagte dato var "Mænd i mindre doser". Heldigt for os at den forestilling dannede rammen om sæsonafslutningen på Flensborghus. Utroligt hvad en enkelt person formår at udtrykke. En godt besøgt forestilling med et meget

veloplagt publikum gjorde sit til at skuespilleren Kristian Holm Joensen leverede en meget underholdende pragtpræstation.

I det hele taget må man rose samtlige aktører på scenen. Der leveres på højeste niveau. Det gælder hele vejen rundt ifm. teater inkl. børneteater samt koncerterne. Vi får virkelig leveret dygtig scenekunst og klassisk musik.

Ønsker mere information om de enkelte arrangementer så kan jeg henvise til Flensborg Avis arkiv. Vi er så heldige at Flensborg Avis fortsat prioriterer anmeldelser højt. Det er ikke en selvfølge i dag når man ser at kultrursiderne bliver mere og mere nedprioriteret i de danske aviser.

### **Koncertsæson**

Sønderjyllands Symfoniorkester havde igen leveret et flot program:

Som tidligere nævnt bliver der leveret symfoniorkestermusik på højeste niveau. Hvordan musikken kan bindes sammen oplevede vi med konferencien Jesper Buhl ved koncerten "This is Halloween", hvor Sønderjyllands Symfoniorkester gav os en uhyggelig god tyvstart på Halloween.

### **Børneteatersæson**

Hvert år tilbydes der en række børneteaterforestillinger på vore skoler i de forskellige amter. Det vil føre for vidt hvis alle udbydere og forestillinger skulle nævnes i denne beretning. Udvalget forsøger hvert år at tilbyde forestillinger til alle aldersgrupper. I den forgangne sæson blev det til i alt 56 forestillinger for de mindste og ældste i daginstitutionerne, elever på 1.-3. klassetrin, 4.-6. klassetrin og 7.-10. klassetrin. I alt kunne 2560 børn opleve forestillingerne.

Dato	Forestilling	Udbyder	Spillested	Publikum
17.09.21	Tradition & Arv - Piazzollo 100 år	SDJsymfoniorkester	St. Paulus kirke, Slesvig	82
23.09.21	Strauss' Oboekonzert	SDJsymfoniorkester	Deutsches Haus, Flensborg	84
29.10.21	This is Halloween	SDJsymfoniorkester	Messe & Congress, Husum	80
26.11.21	Bjarke Mogensen spiller Koppel	SDJsymfoniorkester	Idrætshallen, Flensborg	60
02.12.21	Familiejulekonzert	SDJsymfoniorkester	Stadthalle, Nibøl	50
21.01.22	Concerto Copenhagen	SDJsymfoniorkester	Deutsches Haus, Flensborg	45
24.03.22	Mozarts Requiem m. gymnasiekor	SDJsymfoniorkester	A. P. Møller Skolen, Slesvig	115
12.05.22	Familiekonzert m. Bravo Beethoven	SDJsymfoniorkester	Deutsches Haus, Flensborg	110
				626

Koncerterne havde fortjent flere tilhørere, men også her må vi tilskrive det de samfundsmæssige omstændigheder. Det ændrer dog ikke ved at vi i den kommende tid vil gå i dialog med SDJ med henblik på at drøfte hvordan vi kan skaffe flere tilhørere til koncerterne, hvilket er en fællesinteresse.

Dem der fik mest ros var Teater Minsk/Zebu med forestillingen "Himmel" for de mindste børnehavebørn, Teatret Thalias tjenere med forestillingen "Mosters Monster" for elever på 4.-6. klassetrin og Teater2Tusind med forestillingen "Ødipus" for elever på 7.-10. klassetrin.

Den 11. marts havde vi Teatret Svalegangen på besøg på Duborg-Skolen med forestillingen "Det fortrolige Rum".

Fra Kulturafdelingen/distrikterne arbejdes der fortsat med den løsning at lægge forestillingerne til en skole som så er vært for elever fra andre skoler. Det er praktisk og muliggør nogle gange flere forestillinger fra samme udbyder på samme dag. Det giver selvfølgelig nogle logistiske udfordringer for de skoler/elever der sender elever til en forestilling på anden skole, dog er det fortsat den bedste måde at organisere det på. I det forgangne år har det desværre nogle gange givet ekstra udfordringer med at få en bus til transporten, men det skyldes coronasituationen. Vi håber at det er et overstået kapitel hvad angår bustransporten, men det vil dette år jo vise. Der har kun været to aflysninger fra teatrenes side pga. sygdom.

### ***Aprilfestival (Børneteaterfestival) og Teaterseminar***

Udvalgets medlemmer deltager hvert år en weekend i april i Aprilfestivalen og en weekend i november i Teaterfestivalen i Danmark.

Formålet med **Aprilfestivalen** er at se og bestille forestillinger til den kommende børneteatersæson. I år var to udvalgsmedlemmer, formand og kulturkonsulenten afsted. I dagene 1.-3. april så vi mange forskellige børneteaterforestillinger i Esbjerg. Vi ser ikke de samme forestillinger. Vi spreder os så vi kan få set flest mulige forestillinger. Der er tale om hele forestillinger hvor der også er publikum med. Det er rart for så kan man med det samme se og opleve børnenes reaktioner. Der er forestillinger til

alle aldersgrupper fra børn i daginstitutioner til 9.-10. klassetrin. Esbjerg var et ideelt sted idet spillestederne lå geografisk tæt på hinanden. Derfor fik vi set nogle flere forestillinger. Efterfølgende afleverer vi vores indtryk og anbefalinger til Nina som på baggrund af de indkomne reaktioner sammensætter et årsprogram så alle aldersgrupper bliver tilgodeset.

**Teaterfestivalen**, hvor næsten samtlige turneudbydere kommer og præsenterer deres program, blev sidste år afholdt i Silkeborg i dagene fra den 19.-21. november. Hele udvalget inkl. kulturkonsulenten og vores FSJ'ler var afsted. Det er nogle intensive men også meget spændende dage. Vi får virkelig et godt indblik i hvilke teaterforestillinger der kan bestilles til vores kommende teatersæson. Fordi hele udvalget ser samtlige præsentationer kan vi efterfølgende få en god og meget kvalificeret samtale om sammensætningen af kommende års teatersæson. Det sker under hensyntagen til at vi sammensætter et alsidigt program under hensyntagen til vore spillesteder rundt omkring i Sydslesvig. Det kan til tider være svært at få det hele til at gå op i en højere enhed, derfor er det meget rart at hele udvalget er med. Udvalgets indstilling omsættes efterfølgende af Nina. En stor logistisk opgave der skal løses hvilket kan indebære at vi ikke altid kan få vore største ønsker til programmet opfyldt.

### ***SSF's medlemskab i DT (Danmarks Teaterforeninger)***

SSF er medlem af "Danmarks Teaterforeninger" (DT) hvilket er til stor gavn for vores teaterarbejde i Sydslesvig. Udvalget kan deltage i de kurser der tilbydes og mange praktiske proble-

mer kan løses med hjælp fra DT. I februar måned har jeg deltaget i et kursus afholdt i Midjelfart. Udover nogle spændende emner får man også opbygget gode kontakter til mange teaterforeninger rundt om i Danmark. Samtalerne med andre bestyrelseskolleger giver indblik i de problemstillinger der arbejdes med. Og man finder ud af at mange foreninger arbejder med de samme spørgsmål som vores udvalg gør. Har vi nu sammensat et alsidigt program? Tilgodeser vi flest muligt? Hvordan klarer man logistikken ifm. programplanlægning og sidst men ikke mindst: hvordan får vi endnu flere til at se forestillingerne. Udover deltagelse i kurset har jeg også deltaget i DT's generalforsamling i slutningen af april i Svendborg. En dag med program og en formiddag med generalforsamling blev det til. Også i den forbindelse udvider man sit netværk. Persongruppen til kurset og generalforsamlingen var delvis den samme. På generalforsamlingen i april måned blev jeg valgt som suppleant til DT's bestyrelse.

### ***Samarbejdet med TeaterSyd***

Kulturkonsulenten Nina deltager jævnligt i møder med de andre Teaterforeninger fra Syddanmark (Teater Syd), hvor der fortælles om hinandens projekter og planer.

TeaterSyd har bl.a. nedsat en PR-gruppe, der ser på fælles markedsføring. I den forbindelse opstod idéen omkring en publikumsundersøgelse. Vi har ikke koblet os på de samme spørgsmål som var / er relevante for foreningerne i Syddanmark, men har selv udarbejdet nogle få, men for os relevante spørgsmål og udleder selv en konklusion af de indkomne svar med udgangen af denne sæson. Teater-

Syd har igen besluttet at tage imod en fælles PR Online-Kampagne på de Fynske Mediers platforme indeholdende forestillinger fra alle teaterforeninger i Syddanmark inkl. vores forestillinger.

### ***Deltagelse i bestyrelser i Danmark ved Folketeatret og Sønderjyllands Symfoniorkester***

Kulturministeriet udpeget hvert tredje år medlemmer til bestyrelsen i Folketeatret. Folketeatret er Danmarks førende turneteater. SSF har et medlem i denne bestyrelse som jeg p.t. varetager. Udvalget har desuden en fast plads i bestyrelsen ved Sønderjyllands Symfoniorkester. Denne opgave varetages ligeledes af mig.

Det er nogle spændende opgaver og det viser sig at være godt at være så tæt på. Man får virkelig indblik i mange forskellige facetter og kommer i kontakt med mange personer der er involveret i scenekunsten. Også her er det vigtigt at være præsent og repræsentere de sydslesvigske farver. Der er ca. 3-4 årlige møder i hver bestyrelse og jeg har næsten deltaget i samtlige møder.

### ***Teater- og koncertbrochuren 2022/2023***

Teater- og Koncertbrochuren for 2022/2023 har I alle allerede modtaget, og vi håber, at I synes godt om tilbuddene. Denne gang er det det siddende udvalg som er ansvarlig for programmet. Vi har allerede modtaget positive reaktioner. Udvalget håber at samtlige teaterforestillinger og koncerter kan gennemføres uden problemer eller aflysninger. Alle savner at komme ud og opleve scenekunst og klassisk musik og være tilbage i de sociale sammenhænge dette med-

fører. Desuden håber på lidt flere tilskuere end i den forgangne sæson.

Med i udvalgets teater- og koncertbrochure er der også en oversigt over de Jazz- og kulturarrangementer som planlægges af Kulturudvalget.

### ***Kommende opgaver***

Udover at sammenstille spændende sæsonprogrammer drøfter udvalget også andre spørgsmål. Et nyt tiltag er at vi i programmet har medtaget et postkort med nogle enkelte spørgsmål til vore brugere som vi håber de vil udfylde og returnere. Det er gratis at sende retur og svarene kan give os nogle indblik i tilskuernes tanker vedr. programmet. På nogle af de kommende møder vil vi også tage fat i spørgsmålet hvordan vi kan få begejstret flere til at komme til vore tilbud. I den forbindelse har vi givet vore abonnenter mulighed for at få to gratis billetter til en valgfri forestilling så vore abonnenter kan tage nogle venner, naboer eller familiemedlemmer med til en forestilling eller en koncert. Vi håber at vi derigennem måske kan lokke flere til at komme. Vi vil i hvert fald forsøge.

### ***Afslutning***

Herfra skal der lyde en stor tak til udvalget for godt og solidt arbejde det sidste år.

Tak til Kulturafdelingen for det gode arbejde og samarbejde og til vores kulturkonsulent Nina som altid er der for os og bakker os op. Hun er en uundværlig støtte.

Udvalget ønsker alt godt for alle vore arrangører og praktiske medhjælpere rundt omkring i Sydslesvig for den kommende sæson med ønsket om at der kommer mange til de planlagte arrangementer som også kan ses online på: [https://syfo.de/fileadmin/user\\_upload/kultur/informationsmateriale-saesonprogrammer/teater-concert-brochuren/Teater-\\_og\\_koncertbrochure\\_2022-2023.pdf](https://syfo.de/fileadmin/user_upload/kultur/informationsmateriale-saesonprogrammer/teater-concert-brochuren/Teater-_og_koncertbrochure_2022-2023.pdf)

Der skal selvfølgelig også lyde en stor tak til alle vore hjælpere og konsulenter i distrikterne. Uden alle dem vil det slet ikke være muligt at gennemføre vores planlagte program.

Vi beder publikum om at støtte vore forestillinger og koncerter så alle aktører, arrangører og hjælpere efterfølgende kan se tilbage på endnu en forrygende og forhåbentlig velbesøgt sæson.

I kan altid købe billetter via:  
<https://ssf.billetten.dk>



# Beretning fra Årsmødeudvalget ved Tim Frogier

## **Kære venner**

I dag vil jeg gerne give jer et overblik over, hvad Årsmødeudvalget har beskæftiget sig med i årets løb. Her vil jeg især komme ind på Årsmødeevalueringens mødet, som fandt sted den 29.06.22 i Slesvig og som har stor betydning for os Årsmødeudvalget, fordi den giver os gode emner med hjem, som vi kan arbejde med.

## **Årsmøderne 2022**

Vores helt egne personlige positive indtryk fra årsmøderne rundt omkring i Sydslesvig blev stort set bakket op af de tilstedeværende på mødet. Heriblandt kan der fx nævnes de pæne besøgstal, de mangfoldige aktiviteter, som distrikterne har stablet på benene og nye initiativer, som for første gang blev gennemført i år, fx en Ungedebat for og med unge.

## **Evaluering**

I forbindelse med en evaluering skal der selvfølgelig også drøftes punkter, som man efterfølgende må kigge nøjere på og som muligvis kræver forbedring. Her kan der blandt andet nævnes Årsmødeplakatens synlighed, plakattens motiv, Årsmøde-t-shirten og Gården Festivalen, der ikke umiddelbart var synlig som et Årsmøde-arrangement, og dette medførte forståeligt nok en del kritik.

Så gerne vi modtager eller deler ros ud, er det dog de kritiske stemmer, som vi lytter mest interesseret til, siden de kan give impulser til positive forandringer og dermed får os i Årsmødeudvalget til at kigge nærmere på vores arbejds- og tænke måde. Som Årsmødeudvalg

har vi taget en del emner med fra evalueringens mødet, som vi i samarbejde med de andre organer indenfor SSF vil arbejde med i de kommende måneder. Vi vil helt konkret se på, hvordan man kan forbedre kommunikationen indadtil og udadtil. Dette vigtige punkt indebærer nogle af de emner, som på evalueringens mødet blev mødt med kritik. Blandt andet de to nye aktiviteter/arrangementer, som i dette år blev afholdt for første gang. Vi vil fremover med en klar kommunikation udadtil sikre, at både Ungedebat og Gården Festivalen bliver set som en del af Årsmødeprogrammet. For at opnå dette, skal der indbyrdes og foreningsoverskridende bl.a. samarbejdes endnu tættere med SdU.

## **Årets plakatmotiv**

Årets plakatmotiv har modtaget meget ros og en del kritik. Motivet som printversion på plakaten havde en bedre virkning end det havde på årsmøde-t-shirten. Med hensyn til t-shirten står vi foran en skillevej. Enkelte stemmer ønsker, at t-shirten ikke tilbydes længere, andre siger, at den er en vigtig del af årsmøde-merchandise. I Årsmødeudvalget har vi lyttet til de kritiske stemmer og vil alligevel gerne fortsat præsentere en t-shirt i forbindelse med årsmøderne 2023, dog med en anden tilgang. Hvordan dette præcis kommer til at se ud, røbes næste år.

## **To nye årsmøde-arrangementer**

To nye arrangementer, som også i fremtiden skal gøre Årsmødernes tilbud lidt brede og mere tilgængeligt for unge/teenagere, blev i år afholdt på Tydal: Gården Festivalen og Ungedebat. Begge arrangementer blev sat i gang

af SSF, SSW, SdU og Aktivitetshuset. I begge tilfælde er der behov for en fælles kommunikationsstrategi for at tydeliggøre aktiviteterne rolle i en Årsmøde-sammenhæng. Derudover blev det drøftet, at disse to arrangementer ikke nødvendigvis burde gennemføres på selve årsmødedeweekenden, for ikke at risikere en reduktion af besøgstallene ved de andre årsmøder. Og nu jeg er i gang med at fortælle om den yngre generation, vil jeg gerne benytte lejligheden til at lykønske alle de mange dygtige og spændende ungdomstalere, der blev inviteret til årsmøderne. Det har været en fornøjelse at lytte til jeres tanker i de taler, som i holdt med hensyn til dette årets motto: "Sydslesvig: Mit valg".

### **Tak**

Afsluttende vil jeg rette opmærksomheden på de mange frivillige, ildsjælene og de mange der gav en hånd i sammenhæng med årsmøderne rundt omkring i landet. Det er jer, som fortjener vores største applaus.

Som I kan høre, så er der en del emner på bordet, som vi nu i fællesskab vil gribe an. Vi glæder os til at tage fat i de kommende opgaver i Årsmødeudvalget og arbejde foreningsovergribende med alle vores venner i mindretallet.

### **Henvisning til amterne**

Regninger i forbindelse med Årsmøderne 2022 skal senest ligge i Kulturafdelingen den 15. september 2022.

Desuden beder Kulturafdelingen om, at man til næste år overholder deadline for indsendelse af Årsmødeskemaer. I år sad Kulturafdelingen to uger inden Årsmøderne stadigvæk med underholdningsønsker.

# Beretning fra Billedsamlingsudvalget ved Erik Fredens

## **Aktiviteter**

I efteråret besøgte udvalget Ejderhuset i Büdelsdorf, hvor vi i samarbejde med amtskonsulenten gennemgik lokalerne med henblik på udsmykning af væggene. Dette viste sig at være en vanskelig opgave i den store sal, hvor lampernes placering mellem vinduerne hele vejen rundt i salen umuliggjorde en fornuftig billedophængning. Det lykkedes derimod at finde en velegnet væg i mødelokalet ved siden af. Her fandt vores medbragte 9 værker af Ken Denning en flot plads. Det drejer sig om kunstnerens litografiske værker med motiver fra Højskolesangbogen. Vi har efterfølgende fået positive tilbagemeldinger derfra.

Vi har leveret billeder til SSWs nye lokaler i Berlin.

## **Registrering af landsdelens kunstværker generelt**

Vi har indledt vores store odysse med at af-fotografere og registrere al offentlig kunst i mindretallet. Dette er et stort og meget ambitiøst projekt, som vil strække sig over flere år. Målet er, at de enkelte institutioners værker samles i egen billedregistrant, hvor man kan søge under kunstner, titel, tema etc. Disse filer er allerede tilgængelige på SSFs hjemmeside sammen med filerne for SSFs egen billedregistrant. Formålet er først og fremmest at holde en beskyttende hånd over den store samling af værker, vi har i mindretallet, simpelt hen ved, at den er registreret og afbildet, så den er tilgængelig for alle. Der vil naturligvis kun være tale om original kunst, ikke plakater og lignende masseproduceret udsmykningsmateriale.

## **Nyanskaffelser**

Vi har anskaffet to større værker. Det ene af Marit Beckmanns acrylmaleri med motivet høj himmel over det våde marsklandskab (100 x 150 cm). Vi håber, at vi finder en velegnet væg til billedet. Det er virkelig flot, især når man betragter det på en vis afstand. Forslag modtages gerne.

Desuden har vi købt et værk af Dan Thuesen: Vidåen (87 x 107 cm). Et imponerende landskabsbillede også fra marsken og med gode farver. Dette værk er allerede udlånt.

## **Fornyelser**

Vi har ansøgt fondsmidler til indramning af den store samling billeder, vi anskaffede os sidste år af Leif Dahl. Mange af værkerne var indrammede i en så sølle tilstand, at det skæmmede indtrykket graverende. Vi var heldige at Slesvigsk Samfunds Fond bevilgede udvalget 20.000 kr., hvad vi er meget taknemmelige for. De fleste billeder er nu opdaterede med både nye passepartout og rammer – klædt på til udlån, kan man godt sige.

## **Gave til Dronningen**

I forbindelse med Dronning Margrethes 50 års jubilæum ønskede SSF at markere dagen med en personlig gave som blev sendt i oplæg til billedsamlingsudvalget. Her valgte vi et fuglemaleri af *Marit Beckmann: Sort Sol over marsken*, som vi ledsagede med en tekst. Gaven blev sendt til Majestæten i juledagene.

### ***Årets julemærke***

I forsommeren henvendte vi os til en tidligere Duborg-Skole elev Stine Haarløv, der havde bosat sig i København, og bad hende tegne årets mærke. Vi kendte hende fra skoletiden, hvor hun havde udvist et stort tegnetalent. Hun takkede ja til tilbuddet, hvis hun måtte få sin skolekammerat og veninde Anne Schwartz med i projektet, da hun var god til computer-design. Efter flere skrivelser frem og tilbage blev to motiver udvalgt som årets mærke. Kunstnerens ønske var at give mærket et friskt pust med sjove fingre med røde negle, der bærer julepynten ind i billedet. Rigtig flotte og sjove billeder. Stregeffekten stammer fra de tuschpenne, der er anvendt. Salget var væsentligt bedre end forrige år, idet vi har solgt 1067 ark mod 740 året før. Desværre forbliver salget af e-mærket på lavt blus. Her er kun solgt 17 adgange til at anvende mærket til digital post. Udvalget arbejder på at gøre det lettere at handle mærket digitalt.

### ***Kunstnerkortet***

Her valgte vi et blomstermotiv, tegnet af Leif Dahl. Et smukt og enkelt stilleben holdt i brune og varme farver. Billedet var udvalgt blandt de ca 40 værker, vi anskaffede os på udstillingen på Mikkelberg året før.

### ***Bruun-Rasmussen salg af stilleben***

Vi valgte i vinter at lade et ældre stilleben vurdere hos auktionsfirmaet Bruun-Rasmussen, da det ikke blev udlånt, og samtidig for værdifuldt til at have stående i depotet. Der var ingen kunstnermonogram på billedet, ligesom det var ubestemmeligt i sin oprindelse. Auktionshuset tog dog positivt imod det, hvorefter det blev solgt i februar for 8.990 kr. Beløbet indgår i foreningens nyanskaffelser.

# Beretning fra Danevirke Museum ved Lars Erik Bethge

Danevirke Museums (DAMU) år er – ligesom hele SSFs – præget af talrige højdepunkter som ligger fordelt hen over hele sæsonen. Men den vigtigste dag har uden tvivl været den 10. november 2021, hvor SSF kunne offentliggøre tegningerne til det nye formidlingscenter, som finansieres af A. P. Møller Fonden og Augustinus Fonden. Den nye bygning på ca. 1.900 kvadratmeter, den skal stå færdig inden udgangen af 2024, bygges af Lundgaard & Tranberg Arkitekter fra København. Deres udkast rummer ikke kun et særdeles flot og funktionelt museum, men tager også i særdeles høj grad hensyn til den kulturarv, Danevirkes Hovedvold, som det kommer til at ligge ved siden af. Dette har været alle involverede parter særdeles magtpåliggende, og derfor er vi ualmindeligt glade for, at også andre kan se, at vi har håndteret verdensarven med stor respekt. Bygningen er i hvert fald blevet taget meget vel imod både i lokalsamfundet og hos de fredningsekspert, som holder øje med UNESCO-verdensarven Hedeby-Danevirke.

Det siger sig selv, at museets virke i arbejdsåret 2021-2022 i stigende grad har været præget af, at der udover den daglige drift af besøgscentret og det daglige samarbejde omkring verdensarven nu skal planlægges og forberedes et nyt formidlingscenter. DAMU følger selv sagt byggeprojektet som SSF står for meget tæt. Samtidig lægger vi grundlaget for de nye udstillinger sammen med en museumseksper, der er indkøbt til formålet. Sent på efteråret 2021 blev der afholdt et seminar med danske museumseksperter om formidlingen af Danevirke, som så er mundet ud i et overordnet

formidlingskoncept. I efteråret 2022 vil SSF gå i udbud med udstillingsprojektet for at finde en udstillingsproducent, som konceptudvikler, projekterer og omsætter udstillingen i samarbejde med DAMU.

## **Afsked med Danevirkegården**

Sæsonen 2021 var dermed også DAMUs sidste sæson i Danevirkegården, en tidligere landbrugsejendom fra 1836, hvor museet har holdt til siden det blev grundlagt i 1990. Nøglen blev drejet om efter gæsterne for sidste gang den 30. november, hvorefter de hidtidige udstillinger blev taget ned. De talrige indlån fra Museum Sønderjylland samt andre institutioner, foreninger og privatpersoner er foreløbigt gået tilbage med hjertelig tak for lån.

I februar 2022 flyttede museet ind i et midlertidigt besøgscenter på en grund overfor. Efterfølgende er Danevirkegården og nabobygningen Rødekro blevet revet ned, og fra maj til september har *Archäologisches Landesamt Schleswig-Holstein (ALSH)* i samarbejde med Museum Sønderjyllands arkæologi foretaget en stor udgravning på området.

## **Besøgstal**

Antallet af gæster på museet har i 2021 været stærkt præget af Covid19-pandemien. Museet kunne først åbne tre uger senere end sædvanligt efter at kulturinstitutionerne havde været lukket ned. Men også de efterfølgende covid-restriktioner og Tysklands klassificering som "rød zone" i Danmark bidrog så afgjort til, at genopstarten blev mere slæbende end håbet og først for alvor tog fat efter sommerferien. Året 2021 sluttede da også med et samlet besøgs-



tal på museet på kun lidt over 10.600. Desto mere glædeligt er det, at antallet af betalende gæster i 2022 på trods af den mindre overgangsløsning i containerbesøgscentret efterhånden ligger meget tæt på 2019-tallet – altså den ”normale” situation fra før pandemien. Dette bekræfter også det rigtige i beslutningen om at være til stede ved Danevirke under byggefasen. At det så på grund af den lavere entrépris i containerudstillingen på 2 euro i stedet for hidtil 5 på Danevirkegården økonomisk ikke desto mindre betyder mindre indtægter, hører med til betingelserne for det samlede projekt.

### **Udstillinger**

Det største særudstillingsprojekt i det forgangne år har været udstillingen *Fra grænsekamp til kulturel frihed – 100 år med det danske og det tyske mindretal*, som er blevet til i et samarbejde mellem DAMU og Deutsches Museum Nordschleswig i Sønderborg. Projektet var blevet forberedt til 100-året for folkeafstemningen om grænsen i 2020 men måtte udskydes som så meget andet. Udstillingen med informationsvægge, eksponater og 30 portrætter af mindretalsmedlemmer blev vist i Landdagens bygning i Kiel fra den 14. september til den 14. oktober 2021.

I museumsbygningen ved Danevirke arrangeredes desuden fra 1. oktober til 30. november en sidste lille kabinetsudstilling under titlen *Små gaver, stor historie*. Den præsenterede objekter, et maleri og en række genstande, som museet har fået overdraget af privatpersoner og foreninger i løbet af de sidste år – mange af dem med relation til krigen i 1864.

Til DAMUs interims-besøgscenter blev der i starten af 2022 udviklet nye udstillingselementer. Sammen med enkelte dele fra den hidtidige udstilling giver de et komprimeret overblik over Danevirkes 1500-årige historie på 85 kvadratmeter. Desuden er der i samarbejde med Archäologisches Landesamt (ALSH) blevet opstillet en stor touchscreen med programmet ”VikingWalks”, hvor man på tysk, dansk og engelsk kan ”gå en tur” fra Hedeby til Hollingsted langs en virtuel model af terrænet og få digitale informationer om en lang række vigtige steder langs volden. Samtidig har vi fået tre ”analoge” modeller af forskellige dele af Danevirkevoldene af vores venner på Vikingemuseet Hedeby.

Denne ”permanente” udstilling indtager det meste af pladsen, således at der i overgangsfasen kun vil være få kvadratmeter at lave ”særudstillinger” på. Det er dog fortsat planen, at vi laver mindre dele af udstillingen om hen ad vejen, så det kan betale sig at besøge centret flere gange i løbet af de næste år.

### **Formidlingen**

Formidlingen udenfor museets bygning har ligeledes været præget af planerne for det nye museum. Danevirke Museum har fuldt udgravningen meget tæt og stået for en blog, der er oprettet i fællesskab med ALSH og hvor udgravningsresultaterne jævnligt blev præsenteret. Den findes stadig på [www.archaelogie.haithabu-danewerk.de](http://www.archaelogie.haithabu-danewerk.de)

Den tilsvarende danske formidling foregik på DAMUs facebookside og via Museums Søn-

derjyllands kanaler. For som de fleste tidligere udgravninger ved Danevirke har også denne største udgravning ved Danevirke nogensinde atter været et dansk-tysk fællesprojekt. Desuden blev der i museets regi gennemført flere rundvisninger i udgravningen, som i alt tiltrak mere end 600 mennesker. Den videnskabelige evaluering af projektet udestår ligesom resultaterne af materialeprøver, der er sendt til naturvidenskabelig analyse og datering. Det kan dog konstateres allerede nu, at vi har lært en del om arealets brug fra middelalderen over 1600-tallet til i dag og om Hærvejens forløb umiddelbart ved Danevirke. Resultaterne af udgravningen vil blive præsenteret i besøgscentret, når det videnskabelige arbejde er afsluttet. Vi håber, at det bliver i løbet af 2023.

Efter den stor verdensarvsfest i samarbejde med partnerne i verdensarven Hedeby-Danevirke og vikingegruppen Opinn Skjold, den 15. august 2021 med 1170 gæster i løbet af en søndag blev det sat et foreløbigt punktum for større arrangementer i parken. Mindre arrangementer kan dog stadig gennemføres uden for det midlertidige besøgscenter. Således blev DAMUs tilbud i anledning af den tyske UNESCO-verdensarvsdag den 5. juni 2022 en succes. Gratis entré på besøgscentret, præsentation af 1864-soldaterne og ikke mindst de første offentlige rundvisninger på udgravningsområdet tiltrak mere end 500 mennesker i løbet af dagen. Derudover har vi deltaget med aktiviteter og boder ved større arrangementer i lokalsamfundet, deriblandt besøg af juryen for den slesvig-holstenske kommunekonkurrence "Unser Dorf hat Zukunft" og musikfestivalen Dannewerk Open Air.

Så vidt det er overkommeligt med vores lille hold tager vi også ud og viser flaget ved større arrangementer andetsteds. Således har DAMU været til stede både ved påskemarkedet og sommermessen i Hedeby, der hver især er store vikingemarkeder over flere dage med mange tusinde gæster. Dette er et led i en aftale med Landesmuseen, at DAMU og Vikingemuseet Hedeby i højere grad er synlige ved hinandens større arrangementer. DAMU har desuden også for første gang deltaget med en bod ved friluftsmødet i Slesvig. Vi har meget gerne taget imod Gottorp Amts invitation og gør det gerne igen. Men selvfølgelig er vi hele Sydslesvigs museum, og hvis andre amter gerne ser os på deres årsmødepladser, stiller vi gerne op indenfor de rammer, der er givet. Hvis distrikter eller andre danske foreninger har ønsket et foredrag om Danevirke, både på museet eller ude rundt omkring, har vi også glædelig stillet op.

Et besøg ved Danevirke er altid først et besøg ved volden. Derfor er vi glade for, at vi har kunnet udvide vores lille, solide stab af freelance guider som via os kan bookes til rundvisninger efter behov. De to faste ture om måneden, som indførtes i efteråret 2021, har været en så stor succes, at vi har besluttet os for at beholde dem permanent. Hver 2. søndag i måneden er der rundvisning i den Arkæologiske Park, hver sidste søndag en guidet vandretur fra Danevirke Museum til Hedeby – uafhængigt af deltagerantal og uden at der nødvendigvis kræves tilmelding på forhånd.

En væsentlig del af gæsterne på Danevirke er skoleklasser fra Sydslesvig og Danmark, som besøger volden og ofte også gør brug af museets skoletjeneste. Fra august 2021 til juli 2022 har i alt 2.234 elever besøgt museet hhv. senere besøgscentret, hvormed vi er tilbage ved tallene i de bedste år før Corona. Normaliseringen skete dog først efter sommerferien i fjor, således at vores medarbejder Maja Viereck i 2021 nåede at servicere 1.140 elever i 33 klasser i skoleprogrammet inden årets udgang. Dermed har der i efteråret 2021 og foråret 2022 endeligt været muligt at praksisteste det nye besøgsforløb som er udviklet i forbindelse med det projekt, Folketingets Sydslesvigudvalg har finansieret for årene 2020-22. I 2021 fortsatte udviklingen af et nyt læringstilbud på baggrund af de relevante læseplaner i Danmark, Sydslesvig (danske skoler) og Slesvig-Holsten samt en analyse af potentialerne mht. mål- og aldersgrupper, fælles mål mv. På baggrund af forarbejdet fra 2020 har Maja Viereck videreudviklet skoleprogrammet som "tidsrejse" fra jernalderen til middelalderen over 1864 og til det danske mindretal i dag. Programmet formidler Danevirkes betydning for danskerne op igennem tiderne og grænselandets omskiftelige historie frem til det harmoniske samliv i dag. Udover den "klassiske" formidling arbejdes der med sanseoplevelser, rollespil og andre aktiverende læringsformer. Til digital undervisningsforberedelsen blev der i 2021 oprettet en såkaldt "padlet" med informationsmateriale, videoer, quizzer mm. med relevans for "tidsrejsen". Padletten udvikles løbende og kan af lærerne tilpasses til deres individuelle behov. Til lærere, der foretrækker analogt materiale er der produceret et opgavehæfte "Porten til

Norden". Til gymnasielærere er der derudover udviklet et modul omkring dateringsmetoder i arkæologien. Desuden er der til programmet ved Danevirke blevet udviklet en lærervejledning og et nyt elementærpædagogisk tilbud til de mindste. Aktuelt evalueres programmerne efter at de nu har kunnet afprøves i et år.

I det forløbne år har DAMU atter udvidet formidlingen af det historiske anlæg med en egen publikation. Bogen *Das Danewerk im 19. und 20. Jahrhundert – Nationalismus, Nationalsozialismus, deutsche-dänische Verständigung und der Mythos von Søren Telling* af museumsleder Lars Erik Bethge er i første omgang udkommet i en tysk udgave; den danske version *Danevirke i det 19. og 20. århundrede – nationalisme, nationalsocialisme, dansk-tysk udsoning og myten om Søren Telling* forventes af være klar sent på året. Den supplerer *Danevirke – Danmarks fødselsattest og verdens kulturarv* (Lars Erik Bethge/Nis Hardt) fra 2020, som i sommeren 2022 er udkommet i 2. redigeret udgave på dansk og 3. redigeret udgave på tysk. Sammen danner de to bøger det indholdsmæssige grundlag for formidlingen på stedet og i de to nye Danevirke-udstillinger, som DAMU frem til 2024 skal udvikle om omsætte i samarbejde med en udstillingsproducent samt arkæologiske og historiske eksperter.

Desuden er museet i 2022 begyndt at arbejde tresproget. Vi har i stigende grad gæster fra udlandet, især mennesker fra Nederlandene, som hverken kan betjenes tilfredsstillende med formidling på dansk og tysk. De vil blive service-ret så godt som det aktuelt kan overkommes indtil det nye museum med en gennemgående

tresproget formidling står klart. Vi har for første gang produceret en engelsksproget folder om den arkæologiske park. Derudover er der i samarbejde med ALSH opstået et engelsksproget hæfte, som dækker indholdet på den store dansk-tyske informationsvæg om verdensarven Hedeby-Danevirke, der har stået på DAMU siden 2019 og nu er del af overgangsudstillingen. Yderligere tiltag følger, for så vidt de er overkommelige i hverdagen.

### **Samarbejde og projekter**

DAMU er en institution med en klar formidlingsprofil, der kun i meget begrænset omfang bedriver egen samlings- og forskningsvirksomhed. Derfor er vi i særlig grad afhængige af det gode netværk, som er blevet opbygget i de sidste 30 år. Her på det sidste er samarbejdet med danske institutioner bl.a. blevet styrket gennem en udvidelse af museets rådgivende udvalg. Moesgaard Museum er for første gang repræsenteret ved historikeren Kasper Andersen og Forskningsafdelingen ved Dansk Centralbibliotek ved lederen Mogens Rostgaard Nissen. Desuden er lederen af Kongernes Jelling, Morten Teilmann Jørgensen, blevet udpeget som ny repræsentant for Nationalmuseet, og også Museum Sønderjylland (MSJ) er fortsat til stede qua sin direktør, der nu hedder Axel Johnsen. MSJ og SSF/DAMU er derudover allerede knyttet sammen via en samarbejdsaftale, og det samme forventes at være tilfældet med *Stiftung Schleswig-Holsteinische Landesmuseen* inden nærværende tekst udkommer. I det daglige har der desuden udviklet sig et særdeles tæt og tillidsfuldt samarbejde med Hedebymuseets nye leder, Dr. Matthias Toplak. Det samme gælder for den fortsat tætte dialog med *Archäologisches Landesamt*.

I marts 2022 kunne DAMU sammen med Vikingemuseet Hedeby og Kongernes Jelling præsentere den første håndgribelige frugt af et tættere samarbejde mellem disse tre institutioner. Den fælles marketingkampagne "Harald Blåtand... handel forsvar og pral" er blevet til med støtte fra INTERREG-programmet TOUR-BO. Tre motiver af tegneserietegneren Bjørk Friis fra de tre steder tydeliggør den grænseoverskridende forbindelse mellem grænselandets UNESCO-verdensarvssteder fra vikingetiden. De er trykt på informationsvægge og løbesedler, som findes i alle tre museer. Aktuelt producerer de tre institutioner i samarbejde med Viborg Visuals en animationsfilm, som fortæller en personlig historie fra vikingetiden med udgangspunkt i Hedeby, Danevirke og Jelling – et formidlingsprojekt som støttes af Region Sønderjylland Slesvigs INTERREG-baserede program KursKultur. Denne film vil have premiere på alle tre besøgscentre i efterårsferien 2022.

Samtidig har Danevirke Museum taget initiativ til et samarbejde mellem verdensarven Hedeby-Danevirke og Museum Vestsjælland omkring digitale medier på udendørsarealerne. Vestsjælland er rig på ruiner og andre mindesmærker i landskabet og har udviklet appen "Tidslommen" til formidling dér, hvor museet ikke kan være til stede. Aktuelt undersøges rammerne for et fælles INTERREG-projekt, der giver mulighed for at udvide Tidslommen med en række stationer omkring Danevirke, hvor der med AR, gamification (spil) og andre moderne tiltag formidles historie i den Arkæologiske Park. DAMU vil i givet fald deltage i udviklingen og stå for indholdet.

Allerede til efteråret 2022 kan vi præsentere en app, som langs Danevirke med videoer fortæller om lokalbefolkningens forhold til fortidsmindet. Projektet *"Vergangenheit trifft Gegenwart – Leben am Welterbe"*, som Landesmuseen og DAMU står for i fællesskab, er overvejende finansieret med midler fra Bundeskulturstiftungs program Driveln og omsat af en projektmedarbejder i samarbejde med studerende fra Hochschule Flensburg. Det går tilbage på DAMUs bestræbelser på i forbindelse med verdensarvsfesten 2021 at samle personlige historier om Danevirke i efterkrigstiden. Appen vil kunne downloades gratis bl.a. på vores besøgscenter.

En yderligere forbedring af formidlingen og oplevelsen i parken er også fortsat genstand for projektet *"Freiraumplanung"*. Sammen med Kreis Schleswig-Flensburg, Gemeinde Dannewerk og andre partnere arbejder vi især med arkitektkontoret C. F. Møllers (Århus) planer til opgradering af landskabet i og omkring den Arkæologiske Park Danevirke. Der er nu truffet et udvalg af delprojekter, som skal omsættes i de kommende år. Et af hovedelementerne er et nyt stisystem og udsigtspunkter, som skal give gæsterne mulighed for at opleve Hovedvolden, Porten, Valdemarsmuren, Kampestensmuren, Skanse 14 og Thyraborg på en ny måde og at komme op på volden uden at forvolde skade på fortidsmindet. Desuden har Danevirke Museum arbejdet med planer om at oprette en spændehytte fra 1864 (magen til mandskabsbarakken i Dybbøl) ved Skanse 14, der dog lige nu er lagt på køl både mht. omkostningerne og naturfredningshensyn på den relevante græsplæne. Første prioritet blandt kommunens projekter har dog etableringen af en væsentlig større

parkeringsplads på østsiden af Ochsenweg, som gerne skulle stå færdig, når det nye museum åbner. Aktuelt skabes der grundlag for at søge om støttepenge i Kiel/Berlin til formålet.

Ud over disse konkrete projekter fortsætter det daglige samarbejde med et væld af partnere i regionen omkring verdensarven Hedeby-Danevirke. Her henvises til museets beretning i Blå Beretning 2021 som giver et omfattende (om end ikke udtømmende) overblik over de mange forskellige aktører.

### **Personale og supportere**

Danevirke Museum har gang i meget, men vi er trods alt en lille institution med få skuldre at lægge byrden på. Det forudsætter dedikeret og engageret personale. Så en særlig tak for det forgangne år skal lyde til museets medarbejdere Finja, Maja, Sabine, Uve og afløseren Imme. Vi skylder også atter en stor tak til alle dem, der på den ene eller anden måde med deres frivillige engagement, som honorarkraft eller som daglige samarbejdspartnere bidrager til museets succes. Vi kan især også fortsat tælle på tidligere museumsleder Nis Hardt, som bl.a. har været tilknyttet museet i forbindelse med opløsningen af de hidtidige udstillinger og deponeringen af vores egne genstande, hjælper hvor han kan og også fortsat kommanderer vores lille "1864-hær", der gør en stor frivillig indsats for at gøre vores udendørsaktiviteter levende. Og sidst men ikke mindst atter en stor tak til Sydslesvigsk Forening. Vi kan til enhver tid tælle på generalsekretæren, kollegerne på generalsekretariatet og amtssekretariatet i Slesvig samt de folkevalgte i SSFs forretningsudvalg. Det er guld værd i denne brydningstid.



# Beretning fra Det Humanitære Udvalg ved Birgit Messerschmidt

Som hvert år efter sommerferien går den første invitation fra det humanitære udvalg til alle ledere i ældreklubberne og deres medhjælpere til en udflugt.

Turen, hvor alt er betalt, skal ses som en lille anerkendelse og en stor tak for det store arbejde alle ledere og medhjælpere yder rundt omkring i Sydslesvig.

Efter at første halvdel af året 2021 var præget af mange aflysninger, var der en tydelig glæde at spore, endeligt at kunne være sammen under lidt mere almindelige former igen.

## **Sommerturen**

Sommerturen var heldigvis planlagt nordpå til Årø denne gang, da turen til Danmark gav en yderligere fornemmelse af normalitet i forhold til de mange pålagte restriktioner i Sydslesvig. Normalt skulle alle have mundbind på i bussen indtil man nåede grænsen for derefter at kunne få lov til at tage det af i Danmark. Det virkede lidt komisk og da vi kun skulle igennem den danske grænsekontrol, så vi bort fra at tage mundbind på.

Det blev alligevel med en god halv time forsinkelse, vi kom af sted, da bussen i første omgang havde glemt os. Vi blev lidt bekymrede, da vi i Haderslev gerne skulle nå udflugtsbåden Helene. Men ved hjælp af vores gode sjæl i sekretariatet Claudia, der ringede til skipperen og forklarede situationen, var problemet løst. Han ville gerne vente på os.

Sejlturen fra Haderslev og ud gennem Haderslev Fjord var en usædvanlig smuk naturoplevelse med dejlig mad på båden. På Årø måtte vi kæmpe lidt med blæst og lidt regnvej. I Brummers Gårds lade var der dog dækket op til kaffe med dejlig kage til. Opdækningen i laden dannede en hyggelig ramme for gemytlig samvær og snak og vejret blev dermed til en ubetydelig "Nebensache". Vi fik alt i alt en hyggelig udflugtsdag, som medarbejderne havde fortjent.

## **Efterårets program**

Heldigvis kunne vi nu gennemføre det planlagte program med flere gode foredrag, vandreture og andre arrangementer

Vi hørte Aase Porsmose fortælle om "Når jeg bliver gammel". Et godt foredrag, med forslag til, hvordan man som ældre kan blive set bedre i dagligdagen uden at der nødvendigvis skal bruges mere personale eller flere hænder til på et plejehjem.

I september havde vi fornøjelsen af at høre Jesper Ussing, en pensioneret styrmand, som havde sejlet med skoleskibet Danmark i to år og kunne fortælle om livet om bord.

Det traditionelle møde omkring fællesspisning i det Danske Hus i Sporskifte kunne heldigvis gennemføres. Et arrangement, der er meget stor tilslutning til og som mange ser frem til. Deltagerne kommer fra alle distrikter i Flensborg By – en dejlig og god erfaring.



I oktober hørte vi forstander Helle Skaarup, der fortalte om de kriser i livet vi møder på vores vej.

I november fik vi fornøjelsen af at hilse og høre på Henrik Becker Christensen, der fortalte om sin tid som generalkonsul i Flensborg. Det var et meget spændende og personligt foredrag, ikke mindst fordi han er en benådet fortæller.

### **Seniorenes amtsfester**

Seniorenes amtsfester i Gottorp- og Rendsborg-Egernførde Amt og Flensborg Amt samt Flensborg By var som altid festlig og meget velbesøgt.

Der var god stemning med tombola, som altid er ret populær og som Anette Neumann havde sørget for. Underholdningsgruppen Teglsten fik hurtigt alle i den rette stemning med sang og lidt stologymnastik.

Desværre måtte vores adventsmøde i december med underholdningsgruppen Teglsten aflyses igen.

### **Vandreture**

Vandreturene til Bjergskov og Hostrup Sø, Gelling Birk, Padborg Skov og Nyhus Sø rundt og Naturschutz Twedter Feld og Twedter Holz kunne gennemføres.

Vandreturene, som Gregor Rölke, Angelika Christensen og Leif Volck Madsen aftaler, bliver altid påny en smuk og dejlig naturoplevelse. Der er i reglen 15-20 glade vandringsfolk med på turen. Vi mødes på Exe, hvor Gregor Rölke instruerer alle til den rute, vi skal på.

### **Studiekreds og De Aktive Pensionister**

Studiekredsen i russisk for viderekomne med studiekredsleder Kirsten Jensen kunne fortsætte, ligesom De Aktive Pensionisters onsdags- og torsdagshold.

### **Forårsprogrammet 2022**

Det nye år startede med igen at måtte aflyse foredraget med Jørgen Møllekær. Heldigvis vil Jørgen gerne komme på et andet tidspunkt.

Efter at det første foredrag måtte aflyses, var det glædeligt og overvældende at så mange meldte sig til fælles spisning i februar. Der var flere tilmeldte end der kunne være. Det var et tydelig tegn på, at man efterhånden længtes efter igen at kunne være sammen og komme hinanden ved under hyggelige former og snak, mens den traditionelle grønkalsspisning kunne nydes i fællesskab. Der var 42 tilmeldte til spisning plus en reserveliste, såfremt der var nogle, der meldte afbud. Der blev snakket på livet løs, sunget og lyttet til Kæthe Kühls sjove historier.

En dejlig oplevelse blev også sangforedraget i februar med fhv. forstander ved Skælskør Folkehøjskole, Birgitte Hansen: Fra "Grundtvig til Kim Larsen". Et foredrag med sang og glæde, som vakte minder og gav godt humør.

I marts måned var Hans Christian Davidsen på besøg på Flensborghus. Det blev til et meget velbesøgt (55 personer) og rigtig godt foredrag om at være "Forelsket i Flensborg".

Desværre måtte højskoleopholdet i april aflyses, da der ikke var nok tilmeldinger til Senior-

højskolen Sønderjylland. Enkelte havde ytret, at konceptet ikke havde været så attraktiv, som hvis det havde været et normalt højskoleophold. Her skulle deltagerne bo på Agerskov kro og så gik det derfra til forskellige historiske udflugter. Bekymringen over at der på den måde ikke var nok fællesskab om aftenen betød, at flere valgte turen fra.

Den 18. maj stod Annemarie Erichsen for en vandring på østsiden af havnen med et foredrag om alle de ideer og ændringsforslag, der foreligger og bliver diskuteret om Flensborg Havns kommende struktur.

Den 22. juni gik sommerudflugten til Esbjerg. En dejlig tur, der begyndte på UC Syd (Syd-jyllands professionshøjskole) for at se og høre om Esbjerg-evangeliet. Et meget spændende maleri som underviser Birgitte Lund Jensen kunne fortælle mange detaljer om og som hun selv udtrykte, man nok aldrig blev helt færdig med.

Vi afsluttede opholdet med en lækker frokostplatte i UC Syds kantine. Derefter gik turen videre med et kort besøg til de hvide mænd, hvor vi fik strakt benene lidt og kunne nyde udsynet over Vesterhavet ligesom statuerne. Videre gik turen til Hjerting Kirke og ikke som oprindeligt planlagt til fiskerimuseet.

Her blev vi modtaget meget venligt af menighedsrådsformanden og fik et interessant oplæg både om kirken og ikke mindst om kirkens altertavle, som blev fremstillet af kunstneren Robert Jacobsen.

Vi afsluttede dagen på Hjerting Kystsatorium, hvor der ventede os et overdådigt kaffebord og en meget imødekommende ledelsesteam med forstander Dorte og souschef Nicolai, der fortalte os om deres daglige praksis og de udfordringer de stod overfor.

### ***Vandringer i grænselandet***

Vandringer i grænselandet startede den 25.03. til Danevirke i de gamle grusgrave. Starten kunne ikke være bedre med dejligt solskinsvejr, som også fulgte os på vandreturen i Frølev Plantage.

De sidste to vandringer i foråret gik til Knivsbjerg, hvor Hinrich Jürgensen personligt guidede igennem terrænet og fortalte om den historiske udvikling og nutidens betydning af Knivsbjerg – en smuk og oplevelsesrig tur.

Vandresæsonen afsluttedes med en tur til Tydal, hvor turen gik langs de nyoprettede naturreservater, langs Treenen og Treene dalen, gennem skove og over enge. Vandreturen afsluttedes med grilpølser og brød på spejdermaner på spejdergården Tydal.

### ***Aktive pensionister***

Onsdagsholdet er kommet godt i gang og folk nyder at dyrke fællesskabet. På onsdagsholdet mødes ca. 17 personer. Torsdagsholdet var præget lidt af flere aflysninger i starten, men er ligeledes godt i gang.

### ***Støttekredsen***

Støttekredsen fortsætter ved ældrecenteret med at assistere personalet og tilbyder centrets

mange beboere underholdning og aktiviteter så meget som restriktionerne giver lov og mulighed for. Leif Volck Madsen trækker sig som repræsentant for Det Humanitære Udvalg i Støttekredsen. Kæthe Kühl og Bodil Vogel fra Udvalget er fortsat med i Støttekredsen.

Efter et lidt mere afdæmpet program i starten flyttede coronaen atter ind på alderdomshjemmet.

Efter lang tid fandt det første møde den 30.03. sted igen. Foruden en lille aktivitetsgruppe, der under ledelse af Ellen samles hver tirsdag, blev der tilbudt aktiviteter som fastelavnslotto, oplæsning med musik og et foredrag om Island. En lille gruppe af beboerne havde fået mod på at deltage i forårsfesten på Flensborghus.

Kirsten Jensens studiekreds med at læse små russiske historier og tale om dem på russisk, fortsatte.

LadyWalk tiltrækker ligeledes nogle af vore medlemmer til Sønderborg, hvor der hvert år arrangeres en endagsmotionsevent til kvinder.

### **Udvalgsmedlemmer**

Efter at Orla Møller sidste år valgte at flytte til Danmark, kunne udvalget byde velkommen til Flemming Meyer, der har sagt ja til at være med i udvalgsarbejdet.

Kæthe Kühl har valgt at sige farvel til udvalgsarbejdet efter 32 år. Der kan ikke siges nok tak til Kæthe for den store indsats, hun har ydet og for det engagerede samarbejde i alle de år, vi i udvalget har kunne nyde godt af.

Heldigvis har Kæthe sagt ja til, at vi godt fortsat må spørge hende om hun vil fortælle nogle en hendes gode historier til vores fælles spisninger.

I stedet for Kæthe har Finn Egeris sagt ja til at være med i udvalget.

Vi siger hjertelig velkommen til Flemming og Finn og glæder os til et godt og konstruktivt samarbejde.

Leif Volck Madsen har meddelt, at han definitivt trækker sig som formand fra det Humanitære Udvalg og anbefalede undertegnede til at fortsætte, da jeg i en overgang havde påtaget mig opgaven som konstitueret formand. Da Leif gav udtryk for, at han gerne vil fortsætte som menigt medlem i udvalget, og med fælles hjælp fra udvalget, indvilligede undertegnede i at overtage formandsposten med hovedstyrelsens velsignelse.

Til sidst men ikke mindst, skal der lyde en stor tak til Claudia Jans, der altid er særdeles hjælpsom med alt, hvad vi har af ønsker, træffe aftaler og koordinere møder mm., og ligeledes en stor tak til alle de andre gode sjæle i sekretariatet, der servicerer os til møderne på bedste vis.

# STATISTIKKER

**Medlemsstatistik**

**Alderspyramide**

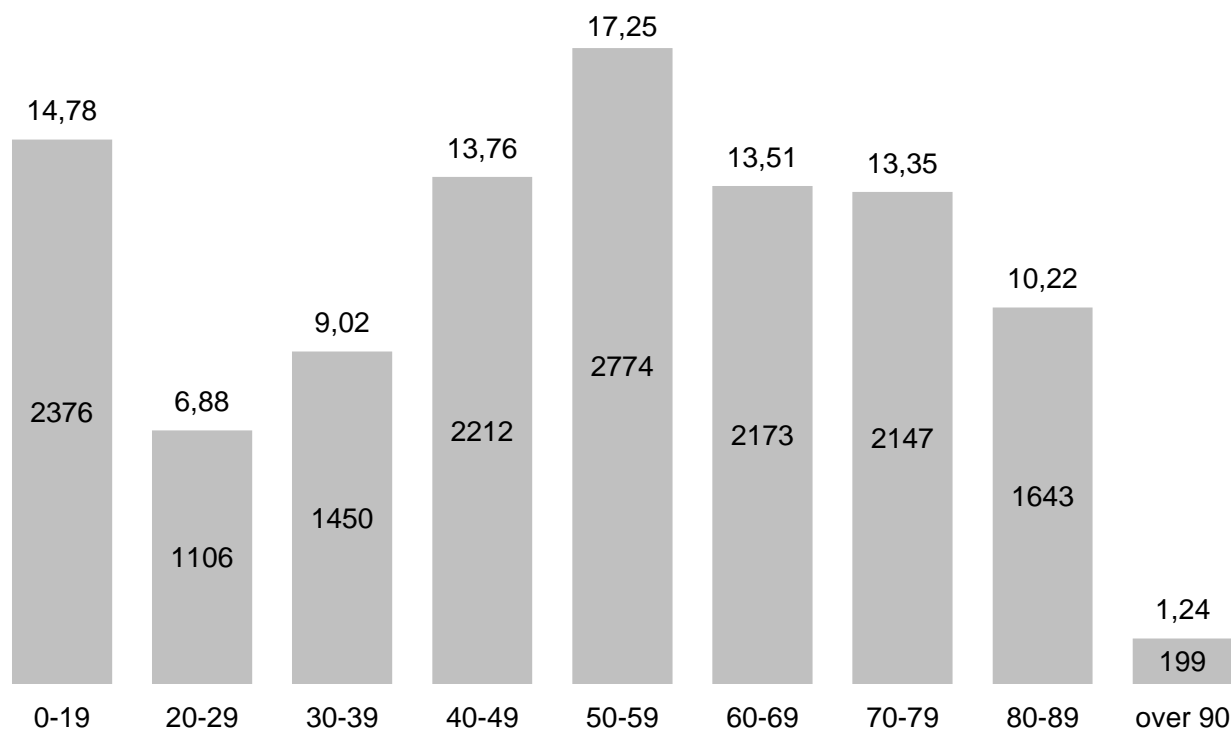
**Mødestatistik**

**De tilsluttede organisationers  
medlemsstatus**

## Medlemsstatistik 2021

	Medlemstal pr. 01.01.2021	Optrædelse i løbet af året	Udmeldelse i løbet af året	Interne medlemsbevægelser (netto)	Medlemstal 31.12.2021	Udmeldelse pr. 31.12.2021	Medlemstal pr. 01.01.2022	Til orientering: Herat afgået ved døden
Flensborg By	4.214	161	-86	-7	4.282	-47	4.235	48
Flensborg Amt	4.015	204	-131	2	4.090	-21	4.069	48
Sydtønder Amt	1.494	118	-19	0	1.593	0	1.593	8
Husum Amt	1.415	38	-26	0	1.427	-15	1.412	5
Ejdersted Amt	527	9	-15	5	526	-4	522	2
Gottorp Amt	2.367	83	-65	8	2.393	-2	2.391	24
Rendsborg-Egernførde Amt	2.153	88	-54	-11	2.176	-13	2.163	11
<b>Sydslesvig i alt</b>	<b>16.185</b>	<b>701</b>	<b>-396</b>	<b>-3</b>	<b>16.487</b>	<b>-102</b>	<b>16.385</b>	<b>146</b>
Fraserne	619	7	-3	0	623	0	623	2
<b>I alt</b>	<b>16.804</b>	<b>708</b>	<b>-399</b>	<b>-3</b>	<b>17.110</b>	<b>-102</b>	<b>17.008</b>	<b>148</b>

## Alderspyramide - SSF medlemmer pr. 26-07-2022



Bemærk: Tallene i søjlen er de faktuelle tal. Værdien over søjlen gengiver den procentvise fordeling.

## Mødestatistik årsbasis 2021

		2021	2021	2020	2020
SSF Flensborg By		antal møder	antal deltagere	antal møder	antal deltagere
1.	Amtsfester, amtslidsmandsmøder og amtsgeneralforsamlinger	11	153	8	228
2.	Distriktsgeneralforsamlinger	2	51	7	175
3.	Foredrag - lysbilleder/film				
4.	Distriktsfester, medlemsmøder m. underholdning, amatørteater, musikaftener	3	290	8	273
5.	Adventsmøder/julemøder	1	41		
6.	Lottoaftener	1	65		
7.	Plattysk teater			1	72
8.	Dagligstuemøder/bestyrelsesmøder distrikter	13	108	21	166
9.	Møder for de ældre (ikke ældreklubarrangementer)	1	72		
10.	Udflugter til Danmark	1	23		
11.	Udflugter i Sydslesvig og sydpå	2	82		
12.	Besøg hos/fra venskabskredse/fadderskaber				
13.	Andre aktiviteter/kreative tiltag/arrangementer (f.eks. caféeftermiddag, børneeftermiddag)	9	111	7	209
14.	Årsmøder	1	45		
<b>I alt</b>		<b>45</b>	<b>1.041</b>	<b>52</b>	<b>1.123</b>

		2021	2021	2020	2020
SSF Flensborg Amt		antal møder	antal deltagere	antal møder	antal deltagere
1.	Amtsfester, amtslidsmandsmøder og amtsgeneralforsamlinger	27	232	11	181
2.	Distriktsgeneralforsamlinger	5	62	19	342
3.	Foredrag - lysbilleder/film	9	220	3	162
4.	Distriktsfester, medlemsmøder m. underholdning, amatørteater, musikaftener	10	345	153	2.164
5.	Adventsmøder/julemøder	4	56	1	28
6.	Lottoaftener	1	39	1	60
7.	Plattysk teater			0	0
8.	Dagligstuemøder/bestyrelsesmøder distrikter	15	92	18	123
9.	Møder for de ældre (ikke ældreklubarrangementer)	1	9	15	98
10.	Udflugter til Danmark	1	32	1	22
11.	Udflugter i Sydslesvig og sydpå	2	16	0	0
12.	Besøg hos/fra venskabskredse/fadderskaber			1	6
13.	Andre aktiviteter/kreative tiltag/arrangementer (f.eks. caféeftermiddag, børneeftermiddag) Familiesprogkursus, dansk f. fortsættere	92	847	83	1.306
14.	Årsmøder	1	33	0	0
<b>I alt</b>		<b>168</b>	<b>1.983</b>	<b>306</b>	<b>4.492</b>



		2021	2021	2020	2020
<b>SSF Sydtønder Amt</b>		antal møder	antal deltagere	antal møder	antal deltagere
1.	Amtsfester, amtsstillidsmandsmøder og amtsgeneralforsamlinger	1	35	2	135
2.	Distriktsgeneralforsamlinger	7	135	7	129
3.	Foredrag - lysbilleder/film	14	155	2	42
4.	Distriktsfester, medlemsmøder m. underholdning, amatørteater, musikaftener	8	211	4	86
5.	Adventsmøder/julemøder	2	85	0	0
6.	Lottoaftener	4	152	4	198
7.	Plattysk teater	0	0	0	0
8.	Dagligstuemøder/bestyrelsesmøder distrikter	56	485	38	352
9.	Møder for de ældre (ikke ældreklubarrangementer)	0	0	0	0
10.	Udflugter til Danmark	12	284	2	44
11.	Udflugter i Sydslesvig og sydpå	14	312	6	135
12.	Besøg hos/fra venskabskredse/fadderskaber	4	86	2	42
13.	Andre aktiviteter/kreative tiltag/arrangementer (f.eks. caféeftermiddag, børneeftermiddag)	1	2.500	10	125
14.	Årsmøder	1	45		
<b>I alt</b>		<b>124</b>	<b>4.485</b>	<b>77</b>	<b>1.288</b>

		2021	2021	2020	2020
<b>SSF Husum Amt</b>		antal møder	antal deltagere	antal møder	antal deltagere
1.	Amtsfester, amtsstillidsmandsmøder og amtsgeneralforsamlinger	7	61		
2.	Distriktsgeneralforsamlinger	3	48		
3.	Foredrag - lysbilleder/film				
4.	Distriktsfester, medlemsmøder m. underholdning, amatørteater, musikaftener				
5.	Adventsmøder/julemøder	2	38		
6.	Lottoaftener				
7.	Plattysk teater				
8.	Dagligstuemøder/bestyrelsesmøder distrikter	16	106		
9.	Møder for de ældre (ikke ældreklubarrangementer)				
10.	Udflugter til Danmark	1	27		
11.	Udflugter i Sydslesvig og sydpå				
12.	Besøg hos/fra venskabskredse/fadderskaber				
13.	Andre aktiviteter/kreative tiltag/arrangementer, (f.eks. caféeftermiddag, børneeftermiddag)	3	41		
14.	Årsmøder	3	74		
<b>I alt</b>		<b>35</b>	<b>395</b>	<b>0</b>	<b>0</b>

	2021	2021	2020	2020
	antal møder	antal deltagere	antal møder	antal deltagere
<b>SSF Ejdersted Amt</b>				
1. Amtsfester, amtsstillidsmandsmøder og amtsgeneralforsamlinger	1	24		
2. Distriktsgeneralforsamlinger	4	80		
3. Foredrag - lysbilleder/film				
4. Distriktsfester, medlemsmøder m. underholdning, amatørteater, musikaftener	2	62		
5. Adventsmøder/julemøder				
6. Lottoaftener				
7. Plattysk teater				
8. Dagligstuemøder/bestyrelsesmøder distrikter				
9. Møder for de ældre (ikke ældreklubarrangementer)				
10. Udflugter til Danmark				
11. Udflugter i Sydslesvig og sydpå				
12. Besøg hos/fra venskabskredse/fadderskaber				
13. Andre aktiviteter/kreative tiltag/arrangementer, (f.eks. caféeftermiddag, børneeftermiddag)				
14. Årsmøder	1	30		
<b>I alt</b>	<b>8</b>	<b>196</b>	<b>0</b>	<b>0</b>

	2021	2021	2020	2020
	antal møder	antal deltagere	antal møder	antal deltagere
<b>SSF Gottorp Amt</b>				
1. Amtsfester, amtsstillidsmandsmøder og amtsgeneralforsamlinger	12	165	13	387
2. Distriktsgeneralforsamlinger	7	122	17	349
3. Foredrag - lysbilleder/film	5	103	5	90
4. Distriktsfester, medlemsmøder m. underholdning, amatørteater, musikaftener	18	114	107	1.155
5. Adventsmøder/julemøder	7	158	0	0
6. Lottoaftener	4	138	2	110
7. Plattysk teater	0	0	0	0
8. Dagligstuemøder/bestyrelsesmøder distrikter	12	68	37	141
9. Møder for de ældre (ikke ældreklubarrangementer)	0	0	0	0
10. Udflugter til Danmark	0	0	4	64
11. Udflugter i Sydslesvig og sydpå	0	0	0	0
12. Besøg hos/fra venskabskredse/fadderskaber	39	312	93	452
13. Andre aktiviteter/kreative tiltag/arrangementer (f.eks. caféeftermiddag, børneeftermiddag)	1	58	0	0
14. Årsmøder				
<b>I alt</b>	<b>105</b>	<b>1.238</b>	<b>278</b>	<b>2.748</b>

	2021	2021	2020	2020
<b>SSF Rendsborg-Egernførde Amt</b>	antal møder	antal deltagere	antal møder	antal deltagere
1. Amsfester, amtsstillidsmandsmøder og amtsgeneralforsamlinger	2	57	3	85
2. Distriktsgeneralforsamlinger	5	50	8	124
3. Foredrag - lysbilleder/film	1	22	9	64
4. Distriktsfester, medlemsmøder m. underholdning, amatørteater, musikaftener	2	235	4	26
5. Adventsmøder/julemøder	3	257		
6. Lottoaftener	1	50	1	170
7. Plattysk teater				
8. Bestyrelsesmøder, (dagligstuemøder)	9	104		
9. Møder for de ældre ( <b>ikke</b> ældreklubarrangementer)				
10. Udflugter til Danmark	2	64		
11. Udflugter i Sydslesvig og sydpå				
12. Besøg hos/fra venskabskredse/fadderskaber				
13. Andre aktiviteter/kreative tiltag/arrangementer (fx café, børneefterm.)	23	838	30	325
14. Årsmøder	3	72		
<b>I alt</b>	<b>51</b>	<b>1749</b>	<b>55</b>	<b>794</b>

### Medlemsstatus for de 21 organisationer, der er tilsluttet Sydslesvigsk Forening

Tilsluttet forening	Medlemmer pr. 31.12.				
	2017	2018	2019	2020	2021
Borgerforeningen	203	210	206	204	210
Dansk Erhvervsforening i Sydslesvig	98	96	59	84	ikke oplyst
Dansk Kirke i Sydslesvig	5.822	5.782	5.693	5.630	ikke oplyst
DSH - Aktive Kvinder	395	365	362	298	264
Den slesvigske Kvindeforening	637	635	615	586	567
Duborg-Samfundet	ikke oplyst	1500*	1600*	1600*	1600*
Flensborg danske Journalistforening	32	30	30	ikke oplyst	28
Foreningen NORDEN (Sydslesvig Afdeling)	287	297	295	294	278
Fælleslandboforeningen for Sydslesvig	149	209	204	148	ikke oplyst
Gamles Værn	70	23	22	7	6**
Harreslev Amatørscene	50	10	10	11	10
Hejmdal Blæseorkester	37	31	30	28	ikke oplyst
Historisk Samfund (Sydslesvigs Amtskreds)	78	90	91	90	85
Sct. Georgs-Gildet Flensborg	38	43	44	42	43
Slesvigsk Kreditforening	1.117	1.078	1.061	1.038	1.030
Sprogforeningen i Sydslesvig	676	667	662	661	661
St. Knudsgildet Flensborg	68	67	71	ikke oplyst	ikke oplyst
Sydslesvigs danske Kunstforening	202	201	201	198	195
Sydslesvigs Museumsforening	78	74	84	68	ikke oplyst
Sydslesvigsk Selvhjælp (SSH)	120	111	105	80	ikke oplyst
Sønderjysk Arbejder Forening (SAF)	74	74	73	71	71

\* Duborg-Samfundet har ca. 1600 årsskriftlæsende, der her betegnes som medlemmer.

\*\* Gamles Værn blev opløst ved flertalsafstemning på generalforsamlingen den 18. november 2021.

Torsdag, den 19. maj 2022



**Sydslesvigsk Forening e. V.**

**Revideret regnskab 2021  
Godkendt budget 2022  
Budget 2023**

Godkendt af  
SSF's hovedstyrelse  
den 19. maj 2022



### Ledelsespåtegning

Forretningsudvalget har dags dato behandlet og godkendt årsregnskabet for 2021 for Sydslesvigsk Forening e.V.

Årsregnskabet aflægges i overensstemmelse med Bekendtgørelse nr. 1594 af 14. december 2015 om regnskab for, revision af og indhentning af oplysninger for foreninger og organisationer mv., der modtager tilskud fra Sydslesvigudvalget.

Det er vores opfattelse, at årsregnskabet giver et retvisende billede af foreningens aktiver, passiver og finansielle stilling per 31. december 2021 samt af resultatet af foreningens aktiviteter for regnskabsåret 1. januar – 31. december 2021.


Ledelsesberetningen indeholder efter vores opfattelse en retvisende redegørelse for de forhold, beretningen omhandler, ligesom det er vores opfattelse, at vi har taget skyldige økonomiske hensyn ved foreningens forvaltning. Det er endvidere ledelsens opfattelse at foreningen har opfyldt de mål, som har været forudsætningen for de modtagne tilskud fra forskellige tilskudsgivere, herunder navnlig den danske stat. Vi kan derfor bekræfte, at de dispositioner, der er omfattet af regnskabsaflæggelsen, er i overensstemmelse med forudsætningerne for de givne tilskud, love og andre forskrifter samt med indgåede aftaler samt at tilskudsbetingelserne er opfyldt og at de indgåede aftaler om mål og aktiviteter er opfyldt.

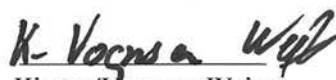
Der er ikke efter balancedagen indtruffet betydningsfulde hændelser, som vurderes at have væsentlig indflydelse på bedømmelse af årsregnskabet.


Årsregnskabet indstilles til hovedstyrelsens godkendelse den 19. maj 2022.

Flensborg, den 4. maj 2022


Sydslesvigsk Forenings forretningsudvalg


  
Gitte Høngaard Werner  
(formand)

  
Kirsten Wognsen Weiss  
(1. næstformand)

  
Kirsten Futtrup  
(1. bisidder)

  
Jens A. Christiansen  
(generalsekretær)

  
Jörn Fischer  
(2. næstformand)

  
Steen Schröder  
(2. bisidder)



## DEN UAFHÆNGIGE REVISORS PÅTEGNING

### Revisionspåtegning på årsregnskabet

#### Konklusion

Vi har revideret årsregnskabet for Sydslesvigsk Forening e.V. for regnskabsåret 1. januar - 31. december 2021, der omfatter resultatopgørelse, balance og noter, herunder anvendt regnskabspraksis. Årsregnskabet udarbejdes efter ”Bekendtgørelse nr. 1594 af 14. december 2015 om regnskab for, revision af og indhentning af oplysninger fra foreninger og organisationer mv., der modtager støtte fra Sydslesvigudvalget”.

Det er vores opfattelse, at årsregnskabet i alle væsentlige henseender er rigtigt, dvs. udarbejdet i overensstemmelse med Bekendtgørelse nr. 1594 af 14. december 2015.

#### Grundlag for konklusion

Vi har udført vores revision i overensstemmelse med internationale standarder om revision og de yderligere krav, der er gældende i Danmark, samt standarderne for offentlig revision, idet revisionen udføres på grundlag af bestemmelserne i ”Bekendtgørelse nr. 1594 af 14. december 2015 om regnskab for, revision af og indhentning af oplysninger fra foreninger og organisationer mv., der modtager støtte fra Sydslesvigudvalget”. Vores ansvar ifølge disse standarder og krav er nærmere beskrevet i revisionspåtegningens afsnit ”Revisors ansvar for revisionen af årsregnskabet”. Vi er uafhængige af Sydslesvigsk Forening e.V. i overensstemmelse med internationale etiske regler for revisorer (IESBA’s Etiske regler) og de yderligere krav, der er gældende i Danmark, ligesom vi har opfyldt vores øvrige etiske forpligtelser i henhold til disse regler og krav. Det er vores opfattelse, at det opnåede revisionsbevis er tilstrækkeligt og egnet som grundlag for vores konklusion.

#### Fremhævelse af forhold i årsrapporten

Foreningen har som bilag til årsregnskabet, på side 39-61, vedlagt uddybende specifikationer præsenteret efter formål. Disse specifikationer er ikke underlagt revisionen af årsregnskabet.

#### Ledelsens ansvar for årsregnskabet

Ledelsen har ansvaret for udarbejdelsen af et årsregnskab, der i alle væsentlige henseender er rigtigt, dvs. uden væsentlige fejl og udarbejdet i overensstemmelse med Bekendtgørelse nr. 1594 af 14. december 2015. Ledelsen har endvidere ansvaret for den interne kontrol, som ledelsen anser for nødvendig for at udarbejde et årsregnskab uden væsentlig fejlinformation, uanset om denne skyldes besvigelser eller fejl.

Ved udarbejdelsen af årsregnskabet er ledelsen ansvarlig for at vurdere Sydslesvigsk Forening e.V.’s evne til at fortsætte driften, at oplyse om forhold vedrørende fortsat drift, hvor dette er relevant; samt at udarbejde årsregnskabet på grundlag af regnskabsprincippet om fortsat drift, medmindre ledelsen enten har til hensigt at likvidere Sydslesvigsk Forening e.V., indstille driften eller ikke har andet realistisk alternativ end at gøre dette.

#### Revisors ansvar for revisionen af årsregnskabet

Vores mål er at opnå høj grad af sikkerhed for, om årsregnskabet som helhed er uden væsentlig fejlinformation, uanset om denne skyldes besvigelser eller fejl, og at afgive en revisionspåtegning med en konklusion. Høj grad af sikkerhed er et højt niveau af sikkerhed, men er ikke en garanti for, at en revision, der udføres i overensstemmelse med internationale standarder om revision og de yderligere krav, der er gældende i Danmark, samt standarderne for offentlig revision, jf. ”Bekendtgørelse nr. 1594 af 14. december 2015 om regnskab for, revision af og indhentning af oplysninger fra foreninger og organisationer mv., der modtager støtte fra Sydslesvigudvalget”, altid

vil afdække væsentlig fejlinformation, når sådan findes. Fejlinformationer kan opstå som følge af besvigelser eller fejl og kan betragtes som væsentlige, hvis det med rimelighed kan forventes, at de enkeltvis eller samlet har indflydelse på de økonomiske beslutninger, som regnskabsbrugerne træffer på grundlag af årsregnskabet.

Som led i en revision, der udføres i overensstemmelse med internationale standarder om revision og de yderligere krav, der er gældende i Danmark, samt standarderne for offentlig revision, jf. ”Bekendtgørelse nr. 1594 af 14. december 2015 om regnskab for, revision af og indhentning af oplysninger fra foreninger og organisationer mv., der modtager støtte fra Sydslesvigudvalget”, foretager vi faglige vurderinger og opretholder professionel skepsis under revisionen. Herudover:

- Identificerer og vurderer vi risikoen for væsentlig fejlinformation i årsregnskabet, uanset om denne skyldes besvigelser eller fejl, udformer og udfører revisionshandlinger som reaktion på disse risici samt opnår revisionsbevis, der er tilstrækkeligt og egnet til at danne grundlag for vores konklusion. Risikoen for ikke at opdage væsentlig fejlinformation forårsaget af besvigelser er højere end ved væsentlig fejlinformation forårsaget af fejl, idet besvigelser kan omfatte sammensværgelser, dokumentfalsk, bevidste udeladelser, vildledning eller tilsidesættelse af intern kontrol.
- Opnår vi forståelse af den interne kontrol med relevans for revisionen for at kunne udforme revisionshandlinger, der er passende efter omstændighederne, men ikke for at kunne udtrykke en konklusion om effektiviteten af Sydslesvigsk Forening e.V. interne kontrol.
- Tager vi stilling til, om den regnskabspraksis, som er anvendt af ledelsen, er passende, samt om de regnskabsmæssige skøn og tilknyttede oplysninger, som ledelsen har udarbejdet, er rimelige.
- Konkluderer vi, om ledelsens udarbejdelse af årsregnskabet på grundlag af regnskabsprincippet om fortsat drift er passende, samt om der på grundlag af det opnåede revisionsbevis er væsentlig usikkerhed forbundet med begivenheder eller forhold, der kan skabe betydelig tvivl om foreningens evne til at fortsætte driften. Hvis vi konkluderer, at der er en væsentlig usikkerhed, skal vi i vores revisionspåtegning gøre opmærksom på oplysninger herom i årsregnskabet eller, hvis sådanne oplysninger ikke er tilstrækkelige, modificere vores konklusion.
- Tager vi stilling til den samlede præsentation, struktur og indhold af årsregnskabet, herunder noteoplysninger, samt om årsregnskabet afspejler de underliggende transaktioner og begivenheder på en sådan måde, at der gives et retvisende billede heraf.

Vores konklusioner er baseret på det revisionsbevis, der er opnået frem til datoen for vores revisionspåtegning. Fremtidige begivenheder eller forhold kan dog medføre, at Sydslesvigsk Forening e.V ikke længere kan fortsætte driften.

Vi kommunikerer med den øverste ledelse om blandt andet det planlagte omfang og den tidsmæssige placering af revisionen samt betydelige revisionsmæssige observationer, herunder eventuelle betydelige mangler i intern kontrol, som vi identificerer under revisionen.

### **Udtalelse om ledelsesberetningen**

Ledelsesberetningen omfatter ligeledes målrapporteringen, der samlet omfatter side 8-25.

Ledelsen er ansvarlig for ledelsesberetningen og målrapporteringen.

Vores konklusion om årsregnskabet omfatter ikke ledelsesberetningen og målrapporteringen, og vi udtrykker ingen form for konklusion med sikkerhed om ledelsesberetningen og målrapporteringen.

I tilknytning til vores revision af årsregnskabet er det vores ansvar at læse ledelsesberetningen og målrapporteringen og i den forbindelse overveje, om ledelsesberetningen og målrapporteringen er væsentligt inkonsistente med årsregnskabet eller vores viden opnået ved revisionen eller på anden måde synes at indeholde væsentlig fejlinformation.

Vores ansvar er derudover at overveje, om ledelsesberetningen indeholder krævede oplysninger i henhold til Bekendtgørelse nr. 1594 af 14. december 2015.

Baseret på det udførte arbejde er det vores opfattelse, at ledelsesberetningen og målrapporteringen er i overensstemmelse med årsregnskabet og er udarbejdet i overensstemmelse med kravene i Bekendtgørelse nr. 1594 af 14. december 2015. Vi har ikke fundet væsentlig fejlinformation i ledelsesberetningen og målrapporteringen.

## **ERKLÆRING I HENHOLD TIL ANDEN LOVGIVNING OG ØVRIGE REGULERINGER**

### **Udtalelse om juridisk-kritisk revision og forvaltningsrevision**

Ledelsen er ansvarlig for, at de dispositioner, der er omfattet af regnskabsaflæggelsen, er i overensstemmelse med meddelte bevillinger, love og andre forskrifter samt med indgåede aftaler og sædvanlig praksis, og at der er taget skyldige økonomiske hensyn ved forvaltningen af de midler og driften af de aktiviteter, der er omfattet af årsregnskabet. Ledelsen har i den forbindelse ansvar for at etablere systemer og processer, der understøtter sparsommelighed, produktivitet og effektivitet.

I tilknytning til vores revision af årsregnskabet er det vores ansvar at gennemføre juridisk-kritisk revision og forvaltningsrevision af udvalgte emner i overensstemmelse med standarderne for offentlig revision. I vores juridisk-kritisk revision efterprøver vi med høj grad af sikkerhed for de udvalgte emner, om de dispositioner, der er omfattet af regnskabsaflæggelsen, er i overensstemmelse med meddelte bevillinger, love og andre forskrifter samt med indgåede aftaler og sædvanlig praksis. I vores forvaltningsrevision vurderer vi med høj grad af sikkerhed, om de undersøgte systemer, processer eller dispositioner understøtter skyldige økonomiske hensyn ved forvaltningen af de midler og driften af de aktiviteter, der er omfattet af årsregnskabet.

Hvis vi på grundlag af det udførte arbejde konkluderer, at der er anledning til væsentlige kritiske bemærkninger, skal vi rapportere herom.

Vi har ingen væsentlige kritiske bemærkninger at rapportere i den forbindelse.

Padborg, den 4. maj 2022

Sønderjyllands Revision

Statsautoriseret revisionsaktieselskab



Søren Kring  
Statsaut. revisor  
mne31458



## Testat

Im Rahmen unseres gemeinsamen Prüfungsauftrages mit Sønderjyllands Revision haben wir – hpo Hansen | Lehmann | Steffen | Vach Steuerberatungsgesellschaft in Partnerschaft mbB – auftragsgemäß die Einhaltung der deutschen steuerrechtlichen und sozialversicherungsrechtlichen Auflagen bei Sydslesvigsk Forening e.V. überprüft und die Ergebnisse dieser Prüfung in einem zusätzlichen – in deutscher Sprache zwecks Verwendung bei den deutschen Finanzbehörden – Prüfbericht detailliert festgehalten.

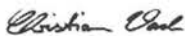
Folgende Bereiche unterlagen unserer Prüfung:

- Lohnkontenabstimmung einschließlich stichprobenhafter Überprüfung von Lohnabrechnung, Einbehaltung und Abführung der Lohnsteuer und Sozialversicherung, Ermittlung der Urlaubsrückstellung, Abführung der Schwerbehindertenabgabe und Berufsgenossenschaftsbeiträgen, Berücksichtigung von Verpflegungsmehraufwendungen sowie Prüfung der Geschenke bzw. Sachzuwendungen an Arbeitnehmer und Nicht-Arbeitnehmer hinsichtlich Pauschalversteuerung nach § 37b EStG und Lohnsteuer- und Sozialversicherungsfreiheit.
- Überprüfung des Steuerabzugs gem. § 50a EStG
- Abstimmung der Umsatzsteuer, Überprüfung der Umsatzsteuerzahllast und Anmeldung sowie Abführung im Rahmen der Umsatzsteuervoranmeldungen und Umsatzsteuerjahreserklärung.
- Prüfung der gesetzlichen Einhaltung für die Aufrechterhaltung der Steuerfreiheit (Gemeinnützigkeitsanerkennung) einschl. Einsichtnahme und Kontrolle der Berechnungen der Ergebnisse im Bereich der Vermögensverwaltung und wirtschaftlichem Geschäftsbetrieb, um sowohl eine evtl. partielle Steuerpflicht einzelner Bereiche als auch eine mögliche Mittelfehlverwendung auszuschließen.

Wir haben in diesen Bereichen eine stichprobenhafte Überprüfung vorgenommen. Hierbei haben wir keine bzw. nur geringfügige Abweichungen festgestellt, die dann vom Verein auf unsere Anmerkung hin unverzüglich abgestellt wurden.

Wir weisen darauf hin, dass sich sämtliche unserer im Bericht getroffenen Aussagen lediglich auf die uns zur Verfügung gestellten Unterlagen in Bezug auf den SSF selbst, ohne Berücksichtigung der Distrikte, beziehen. Demnach sind insbesondere die rechnerisch ermittelten Ergebnisse aus den Prüfungsbereichen Umsatzsteuer und steuerpflichtiger wirtschaftlicher Geschäftsbetrieb derzeit noch vorläufig.

Flensburg, den 27. April 2022

  
Christian Vach  
Steuerberater



  
Sylvia Wehrenberg  
Steuerberaterin



## Regnskabs- og revisionsudvalgets beretning

Sydslesvigsk Forenings årsregnskab for 2021 er revideret. På et møde den 4. maj 2022 fik Regnskabs- og revisionsudvalget forelagt det reviderede regnskab, og udvalget har konstateret, at regnskabet 2021 er opstillet jf. bogholderiets tal. Revisionen har fremlagt deres bemærkninger til førnævnte årsregnskab, og Regnskabs- og revisionsudvalget har gennemgået regnskabet.

- Ledelses- og styringsredskaberne følges op. Økonomistyringen følges op med månedlige regnskaber. Ledelsen bliver løbende orienteret, såfremt forhold i den daglige økonomiske styring giver anledning hertil.
- Regnskabs- og Revisionsudvalget noterer med tilfredshed, at revisorernes anbefalinger til regnskabet 2020 er efterkommet.
- Regnskabs- og revisionsudvalget anerkender, at SSF fortsat har fokus på en løbende økonomistyring. Udvalget støtter SSFs forslag til vedligeholdelse af foreningens ejendomme og nye investeringer.

Revisionen er udført under iagttagelse af "Bekendtgørelse nr. 1594 af 14. december 2015 om regnskab for, revision af og indhentning af oplysninger fra foreninger og organisationer m.v., der modtager tilskud fra Sydslesvigudvalget". Efter vor opfattelse indeholder regnskabet alle de oplysninger, som er nødvendige for bedømmelse af de bevilgede midlers anvendelse og Sydslesvigsk Forenings økonomiske status pr. 31. december 2021.

Revisionsfirmaets slutkonklusion er, at årsregnskabet samt status pr. 31. december 2021 er aflagt i overensstemmelse med lovgivningens og vedtægternes krav til regnskabsaflæggelse. På grundlag af denne bemærkning anbefaler Regnskabs- og revisionsudvalget godkendelse af driftsregnskabet pr. 31. december 2021, som udviser et overskud på € 89.178,21, samt status, som balancerer med € 14.119.982,64.

Afsluttende vil Regnskabs- og revisionsudvalget fremhæve, at budgetdisciplin i året 2021 er blevet håndhævet professionelt. Dernæst skal det fremhæves, at SSF efter covid-19 omstændighederne så vidt muligt har forsøgt at leve op til målene i resultataftalen 2021.

Flensborg den 19. maj 2022

På Regnskabs- og revisionsudvalgets vegne

Gerd Pickardt  
Formand





Generalsekretæren  
Den 28. februar 2022

## LEDELSESBERETNING 2021

### **1. SYDSLESVIGSK FORENING**

Sydslesvigsk Forening (SSF), med hovedsæde i Flensborg på Dansk Generalsekretariat, er det danske mindretals folkelige, kulturelle hovedorganisation. Foreningen har hen ved 16.000 medlemmer (inkl. husstandsmedlemmer) fordelt over 8 amter og 67 distrikter. SSF beskæftiger 40 fastansatte medarbejdere. Foreningen har 23 tilsluttede organisationer med 12.800 medlemmer og samarbejder med Friisk Foriining.

#### **SSF's vedtægtsbestemte formål:**

- Foreningens formål er at udbrede og pleje det danske sprog, at værne om og fremme dansk og nordisk kultur, at drive folkeligt dansk virke i Sydslesvig - herunder at udføre socialt og humanitært arbejde, at øge forståelsen for det danske mindretal (interessebevaretagelse), den sydslesvigske hjemstavn og dens særpræg og styrke sammenholdet blandt medlemmerne.

#### **Foreningens overordnede mission:**

- At sikre det danske mindretals eksistensvilkår og fremme danskheden i Sydslesvig, bundet ind i et aktivt og konstruktivt samarbejde med aktører og partnere såvel inden for som uden for det dansk-tyske grænseland.

### **2. REVIDERET REGNSKAB 2021**

*I 2021 balancerer driftsregnskabet med indtægter på 5.540.607,52 euro og udgifter på 5.451.429,30 euro og udviser derved et overskud på 89.178,21 euro.*

De første 3-4 måneder i 2021 var pga. covid-19 præget af meget begrænsede medlemsaktiviteter og kulturarrangementer. Fra april blev der lempet i restriktionerne. Det medførte åbning af visse kulturelle og organisationspolitiske relevante aktiviteter. Sidst i maj lykkedes det at afvikle mindretallets traditionelle årsmøder i en reduceret udgave med færre, men dog 2020-prægede arrangementer med besøg af bl.a. Folketingets formand og udenrigsministeren.

På kulturområdet medførte situationen 30 aflysninger, en del af forestillingerne kunne flyttes til 2022. Situationen i Sydslesvig med nærmest lockdown-lignende perioder medførte indskrænkning af alle kulturelle og foreningsrelaterede aktiviteter. For SSF har det heldigvis ikke betydet det store økonomiske tab, idet de fleste planlagte arrangementer kunne aflyses hhv. skubbes rettidigt. Dog har restriktioner påvirket Danevirke Museums og Skipperhusets muligheder for indtægter negativt.

### **3. SSF'S HOVEDAKTIVITETER**

Foreningens formålsbestemte aktiviteter kan deles op i tre søjler:



- Kulturpleje og -formidling.
- Humanitært og socialt arbejde.
- Varetagelse af interesser i mindretalsspørgsmål.

### 3.1 Kulturpleje og -formidling

**Teater- og koncertudvalget:** Udgiftssiden er budgetteret til 405.000,00 euro, regnskabstallet er 211.146,99 euro. På indtægtssiden er budgettallet 217.800,00 euro, og regnskabstallet er 145.205,17 euro. Mindre forbrug i forbindelse med budgettet er således på 121.258,18 euro.

Følgende arrangementer var planlagt for 2021:

- 18 teaterforestillinger
- 40 børneteaterforestillinger
- 8 koncerter (SSO)
- 1 Børnejulekoncert (SSO)
- 10 gruppe-skolekoncerter (SSO)
- 2 fælleskoncerter (SSO)

Pga. Corona og de hermed forbundne restriktioner blev de fleste arrangementer i 2021 aflyst. Følgende arrangementer i efteråret 2021 kunne dog gennemføres:

- 6 teaterforestillinger med 1.244 tilskuere
- 27 børneteaterforestillinger med 622 tilskuere
- 4 koncerter (SSO) med 366 tilhørere
- 0 Børnejulekoncert (SSO)
- 0 gruppe-skolekoncerter (SSO)
- 0 fælleskoncerter (SSO)

Se målopfyldelsesrapport 2021.

**Kulturudvalget:** Udgiftssiden er budgetteret til 229.000,00 euro og regnskabstallet er 131.531,54 euro. Indtægter er budgetteret til 73.000,00 euro, og regnskabstallet er 24.375,18 euro. Mindre forbrug i forbindelse med budgettet er således på 48.843,64 euro.

Se målopfyldelsesrapport 2021.

**Årsmødeudvalget:** Udgiftssiden er budgetteret til 88.000,00 euro og regnskabstallet er 52.490,06 euro. Indtægter er budgetteret til 5.000,00 euro. Regnskabstallet viser 3.333,54 euro.

Se målopfyldelsesrapport 2021.

**Danevirke Museum:** Det årlige besøgstal ligger på 20.000 med stigende tendens pga. Unesco verdensarv. Museet huser mindretalsudstillingen "Dansk i Sydslesvig fra 1864 til i

dag". Tæt samarbejde med Stiftung Schleswig-Holsteinische Landesmuseen og Danevirke. Danevirke Museum har et stort musealt og turistisk potentiale. På baggrund af en stor donation fra A.P. Møller Fonden og støtte fra Augustinus Fonden opføres et ny museum. Færdigt medio 2024.

Se målopfyldelsesrapport 2021.

**Mikkelberg:** Nordisk kunst- og cricketcenter på Mikkelberg har en associationsaftale med SSF. Den skal være med til at sikre museet som udstillings- og mødested. Museet finansieres dels gennem formueafkast, og dels via en øremærket rammebevilling fra Sydslesvigudvalget til SSF.

Se målopfyldelsesrapport 2021.

**Sydslesvigsk Pressetjeneste:** Pressetjenesten, der hører ind under SSF, står for foreningens og i en vis udstrækning mindretallets kommunikations- og pressearbejde. Hovedopgaven er nyhedsformidling og udgivelse af KONTAKT i Flensborg Avis. Budgettallet er 242.840,00 euro og regnskabstallet er 242.865,50 euro.

Se målopfyldelsesrapport 2021.

### 3.2 Humanitært og socialt arbejde

**Humanitært udvalg:** Budgettallet på saldolinjen er 29.900,- euro, og regnskabstallet er 16.353,76 euro.

Se målopfyldelsesrapport 2021.

### 3.3 Varetagelse af interesser i mindretalsspørgsmål

SSF og generalsekretariatet varetager, delvist i samarbejde med SSW mindretallets interesser. Ved brug af netværk og relevante danske, tyske og europæiske politiske kontakter søger SSF indflydelse på den mindretalspolitiske udvikling såvel regionalt, nationalt som internationalt.

Gennem folkeligt arbejde samt kultur- og mindretalspolitisk indflydelse, sikrer SSF det danske mindretal dets folkeretlige anerkendelse og optimale rammebetingelser. SSF er ligeledes engageret i sikring og udvikling af en europæisk mindretalspolitik.

SSF har været drivende kraft i etablering af institutionen Mindretals-Kompetence-Netværk i grænselandet.

Se målopfyldelsesrapport 2021.

## **4. ANDRE INDSATSOMRÅDER**

SSF gennemfører samarbejde på tværs af foreninger og institutioner. Sekretariaterne koordinerer inden for overordnede områder på tværs af foreningerne og institutionerne i

Sydslesvig. Dansk Generalsekretariat varetager sekretariatsfunktionen for Det Sydslesvigske Samråd og er således tovholder i Samrådet og rådets arbejdsudvalg. Endvidere koordineres samarbejdet inden for kredsen af forvaltningschefer.

## **5. SSF'S EJENDOMME**

SSF driver i alt 46 ejendomme/forsamlingshuse, 28 bygninger (inkl. Danevirke Museum og lejrskolen Skipperhuset i Tønning), 4 stiftelser (ældreboliger) og 14 forvaltede bygninger (ejes af Skoleforeningen). Der findes 109 lejere. Der er ansat 14 viceværter på deltidsordninger.

Se målopfyldelsesrapport 2021.

## **6. LEDELSES- OG STYRINGSREDSKABER**

FU og generalsekretariatet fastlægger foreningens strategiske og operative mål for et år i en resultataftale med Sydslesvigudvalget. Det omsætningen sikres bl.a. gennem følgende styringsredskaber:

- FU og generalsekretæren følger løbende op på resultataftalen.
- SSF's tre faste udvalg og interne arbejdsudvalg aflægger årlige beretninger for FU, hovedstyrelsen og landsmødet.
- Generalsekretæren, der har ansvaret for den daglige drift og hele SSF's forvaltning, leder og styrer forvaltningen ved hjælp af bl.a.:
  - Daglig delegerende, vejledende og opfølgende ledelse.
  - Ugentlige sektionsmøder på generalsekretariatet med nøglemedarbejdere.
  - Månedlige amtskonsulentmøder og konsulentemes årlige skriftlige indberetninger.
  - Medarbejdersamtaler.

En rutinemæssig opfølgning på budget og økonomi finder sted ved:

- Prioritering af drift og anlæg op til de årlige budgetforhandlinger med Sydslesvigudvalget.
- Hver måned budgetopfølgning på det samlede budget.
- De tre faste kulturudvalg gennemfører en månedlig budgetopfølgning.
- SSF's løn- og arbejdsforhold følger overenskomst med fagforeningen Verdi.
- På ejendomsområdet finder en løbende budgetopfølgning sted.
- Juli/august udarbejdes et halvårsregnskab.

- Indkøbsprocedurer er samlet hos generalsekretariatets ejendomsadministration, og der forvaltes efter princippet 'bedst og billigst', bl.a. i samarbejde med andre institutioner gennem fælles indkøbsaftaler.

## **7. SAMLET VURDERING**

Sydslesvigsk Forening har pga. covid-19-restriktioner ikke kunnet tilbyde et kulturprogram som planlagt. Ligeledes har det folkelige foreningsarbejde på tværs af Sydslesvig i perioder været lukket mere eller mindre ned siden marts 2020. I den udstrækning, det har været muligt, har foreningen lanceret digitale tilbud. Der henvises til målopfyldelsesrapporten 2021.

Dansk Generalsekretariat har varetaget en række koordineringsopgaver på tværs af det sydslesvigske foreningslandskab. Det gælder særligt i regi af Samrådet. Sekretariatsbetjeningen fylder mere og mere, bl.a. i forbindelse med Samrådets effektiviserings- og strukturprojekt og implementering af organisationernes rapport og handlingsplan.

SSF har som den samlende folkelige forening ydet en målrettet mindretals- og kulturpolitisk indsats for det danske mindretal. Både i København, Berlin og Bruxelles bidrager SSF til at skabe bedre forståelse for mindretalsspørgsmål. I mindretalsrådet i Berlin og i FUEN spiller SSF en proaktiv rolle. I grænseregionen formidler SSF i samarbejde med andre relevante aktører dansk-tyske mindretalsforhold på internationalt niveau. En succes er bl.a. etablering af et Mindretals-Kompetence-Netværk i det dansk tyske grænseland. Grundet forsamlingsrestriktioner blev de fleste møder gennemført online.

Informations- og oplysningsarbejdet i Danmark følger SSF's mål og ressourcemæssige rammer. Såvel Sydslesvigudstillingen med skoletjeneste som SSF's aktiviteter ved Folkemødet på Bornholm, i samarbejde med Grænseforeningen, bidrager til at gøre det danske mindretal synligt i Danmark. Ligeledes har generalsekretariatets informationsarbejde på Christiansborg styrket mindretallets profil via kontaktmøder og ideer/rådgivning i forbindelse med udvikling af nogle af Folketingets 2020-aktiviteter. Men selvfølgelig også her har covid-19 begrænset nogle af aktiviteterne. Det lykkedes dog som led i SSF's markering af Genforeningen at afvikle en dansk-tysk konference på Christiansborg i november 2021.

Ud fra en samlet vurdering har SSF grundet covid-19 ikke kunnet omsætte resultataftalen som planlagt. Mange arrangementer har SSF måttet aflyse. I den udstrækning, det har været muligt, har SSF lanceret digitale kulturtilbud. Efter omstændighederne har SSF dog gjort alt, hvad der var muligt for at leve op til foreningens resultataftale 2021. Ligeledes har det folkelige samvær i perioder ligget underdrejet. Den mindretalspolitiske indsats og oplysningsarbejdet har SSF håndteret målrettet, bl.a. via videomøder og konferencer. Yderligere detaljer, se ledelsesberetningens bilag: Målopfyldelsesrapport 2021.



**TIL UDFYLDELSE:**  
**Målopfyldelsesrapportering for resultatftale for 2021 mellem  
 Sydslesvigudvalget og Sydslesvigsk Forening**

## **1. Redegørelse over Covid-19 situationen**

*I bedes kort sammenfatte hvordan Covid-19 situationen evt. påvirker arbejdet, berunder hvilke konsekvenser situationen kan have for opfyldelse af målene i resultatftalen for 2021.*

2021 forløb for SSF ikke helt efter planen. Sydslesvig har i 2021 igen været præget af lockdown i forbindelse med Covid-19. Medlemsaktiviteter og kulturelle arrangementer har været præget af indskrænkninger. Som kompensation blev der internt udviklet online-møder, men personlige møder kan ikke erstattes med de nye online-medier. Gruppemøder kunne i mindre omfang finde sted.

På kulturområdet medførte situationen 30 aflysninger, en mindre del af forestillingerne kunne skubbes til 2022. Afvikling af årsmøderne 2021 var i starten lidt usikker, dog var konsekvensen af den aktuelle situation, at alle årsmøder blev skaleret ned på lavt niveau. Situationen rundt omkring i Sydslesvig har i forbindelse med lockdown medført en markant indskrænkning af alle kulturelle aktiviteter. For SSF har det heldigvis ikke betydet økonomisk tab, idet de fleste planlagte arrangementer kunne aflyses hhv. flyttes rettidigt uden tab. Dog har restriktionerne påvirket Danevirke Museums og Skipperhusets indtægter negativt.

Samlet set medførte restriktionerne i 2021, at SSF ikke opfylder alle mål i resultatftalen.



## 2. Sammenfatning og konklusion

*I bedes kort sammenfatte status for arbejdet med mål og konkluderer på afrapporteringen. Max 2 sider*

Se punkt 1.

## 3. Konkrete mål for foreningens arbejde i 2021

### Overordnet målsætning

Med udgangspunkt i foreningens formålparagraf og mission er SSF's aktivitetsmål og foreningspolitiske målsætning fordelt på tre søjler:

- 5.1 Kulturpleje- og formidling
- 5.2 Humanitært og socialt arbejde
- 5.3 Varetagelse af det danske mindretals overordnede interesser



### Kulturpleje og formidling - aktiviteter inkl. personaleudgifter

Opgaver	Resultatkra	Resultatmål	Vægt i pct.	Status på målopfyldelsen pr. 31. december 2021 <sup>1</sup>	Målopfyldelse	Bemærkninger
5.1.1. Teater og koncertudvalget.	Afholdelse af voksen- og familieteater.	18 forestillinger.		Ikke opfyldt	Corona-situationen har medført mange aflysninger i 2021. Samlet blev der aflyst 12 voksteaterforestillinger, 6 koncerter med Sønderjyllands Symfoniorkester, 2 børneteaterforestillinger, 5 andre blev flyttet til 2022. 4 ikke klassiske koncerter blev aflyst. 6 foredrag blev aflyst.	Økonomisk medfører de nævnte aflysninger ca. 121.000 euro mindre udgifter. Denne post vil kunne opfanges på indtægter hhv. besøgstil på Danevirke Museum og Skipperhuset i forbindelse med Corona-situationen.
	Afholdelse af børneteater.	34 forestillinger.	7,0 %			
5.1.2. kulturudvalget.	Afholdelse af koncerter med Sønderjyllands Symfoniorkester.	8 voksenkoncerter, 14 koncerter for skolebørn.		Delvist opfyldt	Delvist opfyldt	Personlige kontakter og møder var præget af indskrænkninger.
	Faglig og økonomisk støtte til amterne, distrikterne og andre	Støtte til kulturaktiviteter i distrikter, amter og overordnet for Sydslesvig.	3,7 %			

<sup>1</sup> Her beskrives de initiativer og aktiviteter, der hidtil er foretaget.

5.1.3. Årsmødeudvalget.	samarbejdsparterne. Sikring af dansk kulturarv i Sydslesvig. Planlægge, udvikle og organisere mindretallets årlige kulturelle og mindretalspolitiske manifestation i hele Sydslesvig med besøg af officielle gæster og samarbejdspartnere fra Danmark.	3 friluftsmøder samt omkring 40 eftermiddags- og aftenmøder med talere og underholdning.	1,6 %	Delvist opfyldt	Delvist opfyldt	Corona-restriktioner
5.1.4. Amtnerne tilskud.	Amtssekretariaterne, tilskud til amterne.	Amtstilskud til 8 amter. Kørselstilskud til amternes medarbejdere.	2,1 %	Opfyldt		
5.1.5. Danevirke Museum.	Museumsdrift og -udvikling. Museet råder over en permanent oldtidsudstilling om Danevirke, samt en mindretalsudstilling.	Varetage Danevirke UNESCO verdenskulturarvs fremtid. Løbene samarbejde med Museum Sønderjylland og Stiftung Schleswig-Holsteinische Landesmuseen. Planlægning af nyt museum.	1,9 %	Delvist opfyldt	Delvist opfyldt	Corona-restriktioner
5.1.6. foreningsudvikling.	Styrke og forny det danske arbejde i foreningen og Sydslesvig samt forbindel-	Assistere distrikter og amter, udvikle kulturaktiviteter og venskabsforbindelser til Danmark.		Delvist opfyldt	Corona-situationen har medført stilstand og aflysninger, personlige kontakter og kommunikation har været	



	seslinjerne til Danmark, herunder oplysningsstiltag.	Projekt "Foreningsudvikling". Oplysningsvirksomhed.		meget indskrænket siden marts.	
5.1.7. Pressearbejde og kommunikationsindsats.	Stryke SSF's interne og eksterne kommunikation på det strategiske og operationelle plan.	Formidling af nyheder og begivenheder i Sydslesvig, samt udgivelse af KON-TAKT (mindretallets ugeavis) i Flensborg Avis. Dertil kommer Sydslesvigmagasinet og nyhedsbreve.	4,4 %	Opfyldt	
5.1.8. Personaleudgifter.	Personaleudgifter.		26,6 %	Opfyldt	
<b>5.1.9. Sum.</b>	<b>Sum Kulturpleje- og formidling.</b>		<b>47,3 %</b>	Delvist opfyldt	Se tekstfelter øverst

## Yderligere kulturelle aktiviteter - Mikkjelberg

Opgaver	Resultatkrav	Resultatmål	Vægt i pct.	Status på målopfyldelsen pr. 31. december 2020 <sup>2</sup>	Målopfyldelse	Bemærkninger
---------	--------------	-------------	-------------	---	---------------	--------------

<sup>2</sup> Her beskrives de initiativer og aktiviteter, der hidtil er foretaget.

5.2.1. Yderligere kulturelle aktiviteter	Sikre Mikkelerberg – center for cricket og nordisk kunst.	Underskudsdekning	0,7 %	Delvist opfyldt	Corona-restriktioner
--	---	-------------------	-------	-----------------	----------------------

#### **Mikkelerberg-fonden**

Mikkelerberg drift er finansieret via formueafkast. Imidlertid er dette afkast grundet renteutviklingen ikke stort nok til at dække udgifterne. Mikkelerbergfonden arbejder fortsat på at finde indtægtsløsninger for at dække et muligt underskud.





## Humanitært og socialt arbejde

Sydslesvigsk Forenings humanitære og sociale arbejde foregår blandt andet i de mere end 50 danske ældreklubber, der er fordelt over hele Sydslesvig. Derudover organiseres en lang række kulturelle aktiviteter, som f.eks. udflugter og foredrag. Sydslesvigsk Forening driver tillige en række pensionistboliger fordelt over landsdelen. I Flensborg findes ”Margaretha Bremer-Stiftelsen” med 30 lejligheder, ”Margrethe-Gården” i Slesvig har 16 lejligheder, i Egernførde er der 8 og i Rendsborg 16 pensionistboliger.

Opgaver	Resultatkrav	Resultatmål	Vægt i pct.	Status på målopfyldelsen pr. 31. december 2021 <sup>3</sup>	Målopfyldelse	Bemærkninger
5.3.1. Det humanitære udvalg	Arrangere kultur- og samværsaktiviteter for SSF's medlemmer på 60 plus.	Sydslesvigsk Forenings humanitære arbejde foregår blandt andet i de mere end 50 danske ældreklubber, der er fordelt over hele Sydslesvig. I løbet af et år har de ca. 15.000 mødedeltagere. Derudover organiseres en lang række kulturelle aktiviteter, som f.eks. udflugter og foredrag. På Flensborghus er der indrettet et værested med faste åbningstider.	0,9 %	Delvist opfyldt	Delvist opfyldt	Corona-restriktioner

<sup>3</sup> Her beskrives de initiativer og aktiviteter, der hidtil er foretaget.

### Yderligere aktiviteter

Opgaver	Resultatkrav	Resultatmål	Vægt i pct.	Status på målopfølgelsen pr. 31. december 2021 <sup>4</sup>	Målopfølgelse	Bemærkninger
5.3.2. Yderligere kulturelle aktiviteter	Tilbud om rekreationsophold i Danmark for navnlig ældre mindre bemidlede medlemmer af det danske mindretal.	Tilskud for at sikre en rimelig brugerbetaling for medlemmer af det danske mindretal til rekreationsophold på Bennetgård	1,0 %	Delvist opfyldt	Delvist opfyldt	Corona-restriktioner

<sup>4</sup> Her beskrives de initiativer og aktiviteter, der hidtil er foretaget.



## Varetagelse af det danske mindretals overordnede interesser og aktiviteter inkl. persona-leudgifter

SSF og generalsekretariatet varetager via et bredt kontaktnet i samarbejde med relevante foreninger og partiet Sydslesvigsk Vælgerforening mindretallets interesser i *mindretalspørgsmål*. Det overordnede mål er gennem folkeligt arbejde og kultur- og mindretalspolitisk indflydelse at sikre det danske mindretal optimale rammebetingelser. SSFs kontinuerlige kontaktnet retter sig selvstændigt ind efter skiftende behov og muligheder for optimal indflydelse og fylder i alt ca. 4 pct. af SSFs budget.

Opgaver	Resultatkrav	Resultatmål	Vægt i pct.	Status på målopfølgelsen pr. 31. december 2021 <sup>5</sup>	Målopfølgelse	Bemærkninger
5.4.1. Christiansborg.	Øge kendskabet til det danske mindretal. Pleje og udvikle kontakten til danske folketingspolitikere og beslutningstagere i ministerierne om relevante Sydslesvigspørgsmål.	Generel kontakt- og interessevaretagelse. Delegationerbesøg og orienteringsmøder m.m. Løbende informationsarbejde. SSFs deltagelse i folkemødet på Bornholm. Kulturattent på Christiansborg m.m.	1,6 %	Opfyldt	Opfyldt	
5.4.2. Slesvig-Holsten.	Aktør over for amter, landsregeringen og landdagen samt DialogforumNorden (DFN).	Varetagelse af mindretalspørgsmål og udvikling af mindretalspolitik. Udvikling af det grænseoverskridende samarbejde. Mindretalspolitiske aktiviteter. Medlem af Interregudvalget 5 A.		Opfyldt	Opfyldt	

<sup>5</sup> Her beskrives de initiativer og aktiviteter, der hidtil er foretaget.

5.4.3. Forbundsplan.	Kontaktarbejde overfor forbundsregeringen og forbundsdagen. Aktiv i kontaktsudvalget og i mindretalsrådet.	Varetagelse af mindretals-spørgsmål på forbundsplan.	Delvist opfyldt	Delvist opfyldt	Delvist opfyldt	Corona-restriktioner
5.4.4. Europa.	FUEN og kontaktarbejde for at styrke europæisk mindretalspolitik.	Udvikling af FUENs dialogforum ved Europaparlamentet. EU og kontaktarbejde i Europarådet. Implementering af Minority SafePack Initiative. Netværkssamarbejde i grænseregionen.	Delvist opfyldt	Delvist opfyldt	Delvist opfyldt	Corona-restriktioner
5.4.5. Personaleudgifter.	Personaleudgifter.		Opfyldt	Opfyldt	2,3 %	
<b>5.4.6. Sum.</b>	<b>Sum, varetagelse af danske mindretals overordnede interesser.</b>		Opfyldt	Opfyldt	<b>3,9 %</b>	Processen bliver løbende optimeret, parallelt med lempeligere Corona-restriktioner



### Administrative indsatsområder - aktiviteter inkl. personaleudgifter

Opgaver	Resultatkrav	Resultatmål	Vægt i pct.	Status på målopfyldelsen pr. 31. december 2021 <sup>6</sup>	Målopfyldelse	Bemærkninger
5.5.1. Bogholderiet, centralkartoteket, copy & layout, reception, oldfrue, rengøring.	Administration og økonomistyring samt administrativ service.	Kontrol af driftsregnskab. Styrke den tværgående budgetkoordinering i samarbejde i med andre organisationer samt bedre samordning af mulige administrative områder.		Opfyldt		
5.5.2. Personaleudgifter.	Personaleudgifter.		11,0 %			
5.5.3. Løbende drift ejendomme.	Ejendomsforvaltning.	Administration og vedligeholdelse af i alt 46 ejendomme / forsamlingshuse, 28 bygninger (inkl. Danvirke Museum og lejrskolen Skipperhuset i Tønning), 4 stiftelser (ældreboliger) og 14 forvaltede bygninger (ejes af Skoleforeningen).	17,0 %	Delvist opfyldt	Skipperhuset havde i 2021 ingen næsten gæster fra Danmark. Besøg fra Danmark har ikke været muligt pga corona-situationen.	Nuværende Corona-situation medfører et underskud på Skipperhusets budget på ca. 30.000 euro. Denne post opføres via mindre udgifter på kulturområdet.
5.5.4. Afskrivninger ejendomme	Ejendomsforvaltning	Der foretages 2 pct. ejendomsafskrivning på SSFs aktive bygningsmasse.	3,5 %	Opfyldt		

<sup>6</sup> Her beskrives de initiativer og aktiviteter, der hidtil er foretaget.



5.5.5. Sum.	Sum administrative indsatsområder (uden Mikkelsberg).	31,5 %	Delvist opfyldt	
-------------	---	-----------	-----------------	--

Som følge af brugeraftaler med Skoleforeningen om brugen af Skoleforeningens ejendomme, påhviler det SSF at finansiere drift, vedligeholdelse og renovering.



### Andre områder

Opgaver	Resultatkrav	Resultatmål	Vægt i pct.	Status på målopfølgelsen pr. 31. december 2021 <sup>7</sup>	Målopfølgelse	Bemærkninger
5.6.1. Forvaltning DGS, 6 afdelinger mm.	Kontingentandele til distrikterne. Tilskud til tilsluttede organisationer (andel af bevillingen fra landet Slesvig Holsten). Udgifter i forbindelse med Interreg. Andre udgifter.	Løbende forvaltning og rådgivning	14,7 %	Opfyldt		

<sup>7</sup> Her beskrives de initiativer og aktiviteter, der hidtil er foretaget.



## ANVENDT REGNSKABSPRAKSIS

Årsregnskabet for Sydslesvigsk Forening er aflagt i overensstemmelse med ”Bekendtgørelse nr. 1594 af 14. december 2015 om regnskab for, revision af og indhentning af oplysninger fra foreninger og organisationer m.v., der modtager tilskud fra Sydslesvigudvalget”.

Den anvendte regnskabspraksis er uændret i forhold til sidste år.

### **Generelt om indregning og måling**

I resultatopgørelsen indregnes indtægter i takt med, at de indtjenes.

Aktiver indregnes i balancen, når det er sandsynligt, at fremtidige økonomiske fordele vil tilflyde foreningen, og aktivets værdi kan måles pålideligt.

Forpligtelser indregnes i balancen, når det er sandsynligt, at fremtidige økonomiske fordele vil fragå foreningen, og forpligtelsens værdi kan måles pålideligt.

Ved første indregning måles aktiver og forpligtelser til kostpris. Efterfølgende måles aktiver og forpligtelser som beskrevet for hver enkelt regnskabspost nedenfor.

Ved indregning og måling tages hensyn til forudsigelige tab og risici, der fremkommer inden årsregnskabet aflægges, og som be- eller afkræfter forhold, der eksisterede på balancedagen.

## **Resultatopgørelsen**

### **Indtægter**

Foreningens indtægter består hovedsageligt af tilskud fra Undervisningsministeriet i Danmark samt offentlige tilskud fra Tyskland. Tilskud indtægtsføres i resultatopgørelsen for det regnskabsår, som de vedrører.

I det omfang der modtages i øremærket kapitaltilskud, føres denne indtægt direkte i foreningens egenkapital. I det omfang der modtages øremærkede gaver, der skal anvendes til bestemte formål, indregnes disse midler som en forpligtelse indtil det øremærkede formål er opfyldt.

**Omkostninger**

Omkostninger omfatter omkostninger til drift af generalsekretariat, kulturafdelingen, humanitært arbejde, foreningens ejendomme m.m. Omkostninger henføres til det regnskabsår, de vedrører, uden hensyn til betalingstidspunktet. Tilskud til foreningens amter og distrikter indregnes som omkostninger, når disse udbetales af hovedforeningen (SSF).

Personaleomkostninger omfatter løn og gager, inklusive pensioner samt andre omkostninger til social sikring mv. til foreningens medarbejdere. I personaleomkostninger er fratrukket modtagne godtgørelser fra offentlige myndigheder.

**Afskrivninger**

Afskrivninger indeholder årets afskrivninger af materielle anlægsaktiver.

**Finansielle poster**

Finansielle indtægter og omkostninger indregnes i resultatopgørelsen med de beløb, der vedrører regnskabsåret. Finansielle poster omfatter renteindtægter og – omkostninger, realiserede kursgevinster og - tab vedrørende værdipapirer og gæld samt realiserede og urealiserede transaktioner i fremmed valuta.

**Skat**

Foreningen er godkendt som almennyttig forening og er efter tysk skattelovgivning ikke skattepligtig.

**Balancen****Materielle anlægsaktiver****Ejendomme**

Grunde og bygninger indregnes ved første indregning til kostpris. Igangværende anlægsprojekter indregnes til de per statusdagen afholdte anlægsomkostninger.

Der foretages lineære afskrivninger på bygninger på basis af en levetid på 50 år og en scrapværdi på 25 %. Der afskrives ikke på grunde.

De ved åbningsbalancen pr. 1. januar 2003 opgjorte anskaffelsessummer for foreningens bygninger er lagt til grund for de beregnede lineære afskrivninger på anskaffelsestidspunktet.

Modtaget anlægstilskud til erhvervelse, opførelse eller ombygning af ejendomme indregnes i resultatopgørelsen såfremt det modtagne tilskud ikke er øremærket. Modtagne tilskud, der er øremærket til anlægsformål fra tilskudsgiver, indregnes direkte i foreningens egenkapital efter afsluttet byggeregnskab.

I de tilfælde at der er tilknyttet særlige forpligtelser til tilskuddet, passiveres tilskuddet og afvikles i takt med, at forpligtelsen opfyldes. Frem til og med 2009 blev sådanne tilskud modregnet i anskaffessummen.

Der finder ikke modregning sted mellem indregning af aktiv og tilskud.

Fortjeneste eller tab ved salg af foreningens ejendomme opgøres netto efter afholdelse af de til salget hørende omkostninger og indregnes i resultatopgørelsen.

### **Inventar og driftsmidler**

Anskaffelser af inventar og driftsmidler indregnes i balancen og afskrives lineært med en levetid på 3 år, i det afskrivningerne i anskaffelsesåret beregnes for et kalenderår uanset anskaffelsestidspunktet.

Kostprisen omfatter anskaffelsesprisen samt omkostninger direkte tilknyttet anskaffelsen indtil det tidspunkt, hvor aktivet er klar til at blive taget i brug.

Såfremt kostprisen er mindre end 10.000 EUR udgiftsføres anskaffelsen som udgangspunkt straks i resultatopgørelsen, ved mindre den forventes at have en levetid over et år.

Årets afskrivninger udgiftsføres under de enkelte områder i driften og følger samme opdeling, som udgifter til anskaffelse af mindre inventargenstande. Således præsenteres årets afskrivninger som en løbende driftsudgift.

### **Værdipapirer**

Værdipapirer indregnes og måles til kostpris uanset om dagsværdien måtte være højere.

### **Tilgodehavender**

Tilgodehavender måles til kostpris, der sædvanligvis svarer til nominel værdi. Værdien reduceres med nedskrivning til imødegåelse af forventede tab.

### **Periodeafgrænsningsposter**

Periodeafgrænsningsposter indregnet under aktiver omfatter afholdte omkostninger vedrørende efterfølgende regnskabsår.

### **Likvider**

Kasse- og bankbeholdninger er indregnet og målt til nominel værdi.

### **Gæld**

Gæld er indregnet og målt amortiseret kostpris normalt svarende til nominel værdi.

Midler der forvaltes, indregnes under lang- eller kortfristet gæld afhængig af



forvaltningsperioden.

Lån ydet mod pant i foreningens ejendomme optages under langfristet gæld. For lån, ydet af den danske stat, er der ingen forældelsesfrister. Anlægstilskud fra tyske tilskudsgivere afskrives fra långivers side lineært over 25 år, men frigives først pantmæssigt efter 25 år. Foreningen indtægtsfører først tilskuddet på det tidspunkt, hvor pantet aflyses.

## Resultatopgørelse 1. januar - 31. december

	2021	2020
	€	€
	<u>                    </u>	<u>                    </u>
1 Primære indtægter	1.259.486,66	1.360.840,44
2 Andre driftsindtægter	4.225.620,86	4.230.195,12
<b>Indtægter i alt</b>	<b>5.485.107,52</b>	<b>5.591.035,56</b>
3 Personaleomkostninger	-2.416.657,08	-2.448.821,11
<b>Bruttoresultat</b>	<b>3.068.450,44</b>	<b>3.142.214,45</b>
4 Administrationsomkostninger mv.	-1.470.435,83	-1.535.937,67
5 Lokaleomkostninger	-1.223.373,25	-1.155.136,54
<b>Resultat før afskrivninger</b>	<b>374.641,36</b>	<b>451.140,24</b>
Afskrivninger	-247.636,82	-231.013,98
<b>Resultat før finansielle poster</b>	<b>127.004,54</b>	<b>220.126,26</b>
6 Andre finansielle indtægter	2.463,46	2.463,46
7 Øvrige finansielle omkostninger	-40.289,79	-44.132,24
<b>Årets resultat</b>	<b>89.178,21</b>	<b>178.457,48</b>

**Balance pr. 31.12**

<b>Aktiver</b>	<b>2021</b>	<b>2020</b>
	<b>€</b>	<b>€</b>
<b>Anlægsaktiver</b>		
8 Grunde og bygninger	11.099.497,42	11.247.441,36
9 Driftsmidler og inventar	58.346,48	11.816,30
Materielle anlægsaktiver i alt	<u>11.157.843,90</u>	<u>11.259.257,66</u>
10 Slesvigsk Kreditforening eG, fondsmidler	1.713.458,92	1.713.458,92
10 Værdipapirer	60.146,00	60.146,00
Finansielle anlægsaktiver i alt	<u>1.773.604,92</u>	<u>1.773.604,92</u>
<b>Anlægsaktiver i alt</b>	<b><u>12.931.448,82</u></b>	<b><u>13.032.862,58</u></b>
<b>Omsætningsaktiver</b>		
Debitorer	10.776,84	13.045,21
Andre tilgodehavender	8.108,00	59.782,00
Periodeafgrænsningsposter	29.288,55	30.258,81
Tilgodehavender i alt	<u>48.173,39</u>	<u>103.086,02</u>
11 Likvide beholdninger	1.140.360,43	878.324,08
<b>Omsætningsaktiver i alt</b>	<b><u>1.188.533,82</u></b>	<b><u>981.410,10</u></b>
<b>Aktiver i alt</b>	<b><u>14.119.982,64</u></b>	<b><u>14.014.272,68</u></b>

**Balance pr. 31.12**

	<b>2021</b>	<b>2020</b>
<b>Passiver</b>	<b>€</b>	<b>€</b>
<b>Egenkapital</b>		
12 Kapitalkonto	6.556.350,30	6.556.350,30
12 Slesvigsk Kreditforening eG, fondsmidler	1.713.458,92	1.713.458,92
12 Dispositionsfond, Statens mellemregning	355.960,55	266.782,34
	<b>8.625.769,77</b>	<b>8.536.591,56</b>
<b>Gældsforpligtelser</b>		
13 Langfristede gældsforpligtelser	4.752.434,24	4.867.724,22
Langfristede gældsforpligtelser i alt	4.752.434,24	4.867.724,22
Kortfristet del af langfristet gæld	208.427,10	230.679,00
Kreditorer	256.741,88	133.412,21
Gæld til pengeinstitutter	17,80	9,95
14 Anden gæld	276.591,85	245.855,74
Kortfristede gældsforpligtelser i alt	741.778,63	609.956,90
<b>Gældsforpligtelser i alt</b>	<b>5.494.212,87</b>	<b>5.477.681,12</b>
<b>Passiver i alt</b>	<b>14.119.982,64</b>	<b>14.014.272,68</b>
15 Eventualforpligtelser		

## Noter

	2021	2020
	€	€
<b>1 Primære indtægter</b>		
Kontingentindtægter	244.969,98	252.513,58
Indtægter kulturelt område	32.817,72	92.879,82
Indtægter skattefrie forretninger	95.838,68	127.374,60
Indtægter skattepligtige forretninger	32.925,40	49.392,50
Huslejeindtægter	852.934,88	838.679,94
	<b>1.259.486,66</b>	<b>1.360.840,44</b>
<b>2 Andre driftsindtægter</b>		
<u>Danske bevillinger</u>		
Undervisningsministeriet, ordinær bevilling	3.353.440,00	3.353.660,00
Undervisningsministeriet, "Rekreationsformål"	61.210,00	61.210,00
Undervisningsministeriet, "Mikkelberg"	43.500,00	43.500,00
Kulturministeriet	67.250,00	67.250,00
Projektmidler Sydslesvigudvalget "Danevirke, Skoletjeneste"	44.099,73	44.165,04
Projektmidler "Kiel Toranlage"	11.235,74	0,00
Projekter ej afsluttet, overført til balancen	-55.335,47	-44.165,04
Øremærkede tilskud, Landet SH	23.235,74	27.414,43
Kursregulering af tilskud	4.485,12	-3.339,31
	3.553.120,86	3.549.695,12
<u>Tyske bevillinger</u>		
Landet Schleswig-Holstein	521.000,00	521.000,00
Landet Schleswig-Holstein til Danevirke Museum	30.000,00	40.000,00
Amter og kommuner	119.500,00	119.500,00
	670.500,00	680.500,00
<u>Øvrige indtægter</u>		
Avance ved salg af ejendomme	2.000,00	0,00
	2.000,00	0,00
<b>Andre driftsindtægter i alt</b>	<b>4.225.620,86</b>	<b>4.230.195,12</b>
<b>3 Personaleomkostninger</b>		
Lønudgifter	1.894.493,63	1.919.671,98
Omkostninger til social sikring	384.104,11	390.017,19
Tillægspension	126.057,59	126.269,18
Forsikring	1.953,00	2.797,51
Danevirke - Forsamlingshuset	9.500,00	9.500,00
Øvrige personaleomkostninger	548,75	565,25
	<b>2.416.657,08</b>	<b>2.448.821,11</b>



## Noter

	<b>2021</b>	<b>2020</b>
	<u>€</u>	<u>€</u>
<b>4 Administrationsomkostninger mv.</b>		
Kulturelt og humanitært arbejde mv.	638.822,23	717.231,24
Pressetjenesten	244.954,50	234.052,85
Tilskud til andre organisationer	266.010,00	298.349,30
Tilskud, Dansk Sundhedstjeneste "Rekreativformål"	61.210,00	61.210,00
Tilskud, Mikkelsberg	43.500,00	43.500,00
Administration, Generalsekretariatet	215.939,10	181.594,28
	<b><u>1.470.435,83</u></b>	<b><u>1.535.937,67</u></b>
<b>5 Lokalomkostninger</b>		
SSF's ejendomme	431.137,34	429.963,00
Ejendomme, administreret af SSF	106.892,82	108.140,44
Pensionistboliger	229.632,27	219.703,21
Flensborg Forsamlingshus	53.195,82	40.455,33
Skipperhuset	39.655,52	47.669,02
Danevirke Museum	122.386,42	132.123,08
Reparationer og vedligeholdelse	240.473,06	177.082,46
	<b><u>1.223.373,25</u></b>	<b><u>1.155.136,54</u></b>
<b>6 Andre finansielle indtægter</b>		
Renteindtægter	2.463,46	2.463,46
	<b><u>2.463,46</u></b>	<b><u>2.463,46</u></b>
<b>7 Øvrige finansielle omkostninger</b>		
Bankrenter	11.103,60	15.449,76
Renteudgifter, ejendomme	29.186,19	28.682,48
	<b><u>40.289,79</u></b>	<b><u>44.132,24</u></b>

## Noter

	2021	2020
	€	€
<b>8 Grunde og bygninger</b>		
Grunde	3.766.461,00	3.814.461,00
Bygninger	14.345.447,34	14.288.511,34
Pensionistboliger	3.559.964,78	3.471.219,33
Igangværende byggearbejde	655.047,34	688.556,77
Akk.afskrivninger på bygninger	-11.227.423,04	-11.015.307,08
<b>Grunde og bygninger i alt</b>	<b>11.099.497,42</b>	<b>11.247.441,36</b>
Der kan specificeres således:		
<u>SSF's ejendomme</u>		
Kostpris 1. januar	17.298.047,77	17.202.899,43
Tilgange i årets løb	0,00	95.148,34
Tilgange, færdiggjorte byggeprojekter	148.745,45	0,00
Afgange	-51.064,00	0,00
Kostpris 31. december	17.395.729,22	17.298.047,77
Af- og nedskrivninger 1. januar	-8.628.506,02	-8.466.548,74
Årets afskrivninger	-161.957,28	-161.957,28
Tbf. afskrivninger på afhændede aktiver	3.064,00	0,00
	-8.787.399,30	-8.628.506,02
Regnskabsmæssig værdi 31. december	<b>8.608.329,92</b>	<b>8.669.541,75</b>
<u>SSF's pensionistboliger</u>		
Kostpris 1. januar	4.276.144,33	4.276.144,33
Tilgange i årets løb	0,00	0,00
Kostpris 31. december	4.276.144,33	4.276.144,33
Af- og nedskrivninger 1. januar	-2.386.801,49	-2.333.578,81
Årets afskrivninger	-53.222,68	-53.222,68
	-2.440.024,17	-2.386.801,49
Regnskabsmæssig værdi 31. december	<b>1.836.120,16</b>	<b>1.889.342,84</b>
<u>Igangværende byggearbejder</u>		
Saldo 1. januar	688.556,77	549.818,55
Tilgang, nye byggeprojekter	345.444,02	574.120,88
Tilskud	-222.100,00	-435.382,66
Færdiggjorte byggeprojekter, overføres til tilgodehavender	-8.108,00	0,00
Færdiggjorte byggeprojekter, aktiveres	-148.745,45	0,00
	<b>655.047,34</b>	<b>688.556,77</b>
<b>Grunde og bygninger i alt</b>	<b>11.099.497,42</b>	<b>11.247.441,36</b>

## Noter

	2021	2020
	€	€
<b>9 Driftsmidler og inventar</b>		
Kostpris 1. januar	79.209,90	74.071,83
Tilgang	78.987,04	5.138,07
Kostpris 31. december	158.196,94	79.209,90
Afskrivninger 1. januar	-67.393,60	-51.559,58
Afskrivninger 31. december	-32.456,86	-15.834,02
	-99.850,46	-67.393,60
Regnskabsmæssig værdi 31. december	<b>58.346,48</b>	<b>11.816,30</b>
<b>10 Værdipapirer</b>		
Slesvigsk Kreditforening eG	1.713.458,92	1.713.458,92
Andre værdipapirer	60.146,00	60.146,00
	<b>1.773.604,92</b>	<b>1.773.604,92</b>
<b>11 Likvide beholdninger</b>		
Midler der forvaltes af SSF	161.199,45	160.846,74
Bankbøger	33.638,70	33.638,70
Bankbeholdninger	938.526,78	677.960,09
Kassebeholdninger	6.995,50	5.878,55
	<b>1.140.360,43</b>	<b>878.324,08</b>
<b>12 Egenkapital</b>		
<u>Kapitalkonto</u>		
Kapitalkonto pr. 1. januar	6.556.350,30	6.556.350,30
Årets resultatdisponering	89.178,21	178.457,48
Overført til Statens mellemregning	-89.178,21	-178.457,48
	<b>6.556.350,30</b>	<b>6.556.350,30</b>
<u>Slesvigsk Kreditforening eG, fondsmidler</u>		
Fonden af 1952 Slesvigsk Kreditforening	1.301.517,69	1.301.517,69
Fonden af 1956 Slesvigsk Kreditforening	411.941,23	411.941,23
	<b>1.713.458,92</b>	<b>1.713.458,92</b>
<u>Dispositionsfond, Statens mellemregning</u>		
Statens mellemregning pr. 1. januar	266.782,34	88.324,86
Årets resultatdisponering	89.178,21	178.457,48
	<b>355.960,55</b>	<b>266.782,34</b>
<b>Egenkapital i alt</b>	<b>8.625.769,77</b>	<b>8.536.591,56</b>

## Noter

	2021	2020
	€	€
<b>13 Langfristede gældsforpligtelser</b>		
<u>Byggestøttefonden</u>		
Byggestøttefond	3.257.411,43	3.257.411,43
Byggestøttefond SSF's pensionistboliger	71.580,86	71.580,86
	<u>3.328.992,29</u>	<u>3.328.992,29</u>
<u>Øvrig langfristet gæld</u>		
Kreds Rendsborg/Egernførde	61.355,03	61.355,03
A.P.Møller fonden/Slesvig Hus	25.564,59	25.564,59
Byggelån SSF's pensionistboliger	1.014.834,18	964.188,33
Banklån Union-Bank	530.115,25	718.302,98
	<u>1.631.869,05</u>	<u>1.769.410,93</u>
Heraf forfalder indenfor 1 år	<u>-208.427,10</u>	<u>-230.679,00</u>
	1.423.441,95	1.538.731,93
<b>Langfristede gældsforpligtelser i alt</b>	<b><u>4.752.434,24</u></b>	<b><u>4.867.724,22</u></b>
Andel af gæld der forfalder efter 5 år	4.371.389,89	4.400.065,00
<b>14 Anden gæld</b>		
Afgrænsning af løn, skat mm.	49.148,00	47.700,93
Midler der forvaltes af SSF	161.199,45	160.846,74
"Revideret SSF Sangbog", projektmidler	0,00	54.240,92
"Revideret SSF Sangbog", afholdte omkostninger	0,00	-54.240,92
"SSF 100 års jubilæumsbog", projektmidler	40.290,00	40.290,00
"SSF 100 års jubilæumsbog", afholdte omkostninger	-24.156,00	-24.156,00
"Danevirke, Skoletjeneste", projektmidler	88.264,77	44.165,04
"Danevirke, Skoletjeneste", afholdte omkostninger	-66.315,93	-32.784,61
Kiel Toranlage, projektmidler	11.235,74	0,00
Fonds og henlæggelser Teaterabo	16.925,44	9.793,27
Øvrig anden gæld	0,38	0,37
	<b><u>276.591,85</u></b>	<b><u>245.855,74</u></b>

## Noter

---

### 15 Eventualforpligtelser

Sydslesvigsk Forening har overfor Slesvigsk Kreditforening eG afgivet en kaution på 150.000,- €.

Til sikkerhed for gæld til Union Bank på 530.115 EUR. er der afgivet pant på 1.750.000 EUR i bygninger med en regnskabsmæssig værdi på 2.107.819 EUR.

Der er til sikkerhed for Byggestøttefonden, Forbundsrepublikken Tyskland, Landet Slesvig-Holsten m.fl. afgivet sikkerhed i foreningens bygninger. Der er i alt afgivet pantsikkerheder i på 4.403.523 EUR i bygninger med en samlet regnskabsmæssig værdi på 8.264.645 EUR.

Årets resultat er påvirket af at Corona-pandemien har ført til aflysning af en række planlagte kulturelle aktiviteter. Årets resultat er på egenkapitalen posteret under Statens mellemregning, i det vi forventer at de aflyste arrangementer vil blive tilladt afholdt på et senere tidspunkt. Det er uafklaret, om der er en tilbagebetalingsforpligtelse herpå, idet vores resultataftale grundet Corona-pandemien ikke fuldt ud har kunnet opfyldes.



## SSF's ejendomme 2021

Ejendomme		Einnahmen gesamt	Ausgaben gesamt	Saldo gesamt
602	Nørregade 74	18.588,00 €	11.585,15 €	7.002,85 €
603	Skibsbroen 41	7.416,00 €	1.320,44 €	6.095,56 €
604	Skibsbroen 42	11.416,01 €	5.171,05 €	6.244,96 €
605	Husumhus	38.203,50 €	101.240,53 €	-63.037,03 €
608	Paludanushuset	13.287,69 €	13.417,24 €	-129,55 €
609	Tarup	0,00 €	6.528,26 €	-6.528,26 €
610	Gelting	0,00 €	5.272,53 €	-5.272,53 €
611	Skovlund	0,00 €	6.613,59 €	-6.613,59 €
612	Mårkær	0,00 €	4.061,46 €	-4.061,46 €
616	Tönnsenhuset	6.960,00 €	15.720,91 €	-8.760,91 €
617	Sporskifte	0,00 €	26.238,55 €	-26.238,55 €
619	Langsted	5.190,96 €	8.084,21 €	-2.893,25 €
620	Vyk	0,00 €	11.023,22 €	-11.023,22 €
621	Nibøl	0,00 €	17.430,36 €	-17.430,36 €
623	Slesvighus	110.799,92 €	81.510,42 €	29.289,50 €
624	Damholm	7.351,56 €	13.013,03 €	-5.661,47 €
625	Ravnkær	7.740,00 €	21.058,75 €	-13.318,75 €
626	Mysunde	0,00 €	1.330,54 €	-1.330,54 €
627	Moldened	7.497,84 €	12.696,86 €	-5.199,02 €
628	Skovby	12.446,51 €	26.328,74 €	-13.882,23 €
629	Bøglund	6.900,00 €	15.378,36 €	-8.478,36 €
630	Holtenå	3.573,84 €	9.942,91 €	-6.369,07 €
632	Medborgerhuset	5.700,00 €	25.023,43 €	-19.323,43 €
633	Nørregade 76	114.740,33 €	180.131,73 €	-65.391,40 €
634	Nørregade 78	60.708,00 €	70.124,18 €	-9.416,18 €
635	Bydelsdorf	0,00 €	3.705,84 €	-3.705,84 €
637	Spejderhuset Sporskifte	5.805,34 €	9.345,00 €	-3.539,66 €
698	Fælles udgifter	0,00 €	1.069,68 €	-1.069,68 €
Ejendomme i alt (uden Flensborghus Forsamlingshus og Skipperhuset, Danevirke)		444.325,50 €	704.366,97 €	-260.041,47 €
601	Forsamlingshus Flensborghus	7.765,31 €	53.195,82 €	-45.430,51 €
607	Skipperhuset	11.502,98 €	47.056,83 €	-35.553,85 €
I alt		<u>463.593,79 €</u>	<u>804.619,62 €</u>	<u>-341.025,83 €</u>

## Ejendomme administreret af SSF

2021

Forsamlingshuse		Einnahmen gesamt	Ausgaben gesamt	Saldo gesamt
502	Langbjerg	3.000,00 €	11.934,07 €	-8.934,07 €
503	Oksbøl	6.743,09 €	13.291,90 €	-6.548,81 €
504	Møllebro	6.135,21 €	7.486,86 €	-1.351,65 €
505	Agtrup	0,00 €	2.237,31 €	-2.237,31 €
506	Drage	13.048,13 €	11.357,64 €	1.690,49 €
510	Hatsted	5.490,02 €	14.363,53 €	-8.873,51 €
511	Tinningsted	0,00 €	532,95 €	-532,95 €
512	Arnæs	11.216,65 €	27.670,07 €	-16.453,42 €
514	Jydbæk	0,00 €	5.268,47 €	-5.268,47 €
515	Nybjerg	6.448,58 €	17.265,60 €	-10.817,02 €
518	Stedesand	1.852,15 €	8.606,97 €	-6.754,82 €
520	Klitskolen St. Peter Ording	388,37 €	9.178,24 €	-8.789,87 €
521	Kontor Sydtønder amt	0,00 €	7.673,61 €	-7.673,61 €
523	List	10.809,60 €	52.809,29 €	-41.999,69 €
549	Div. Forsamlingshuse	5.543,13 €	21.100,04 €	-15.556,91 €
		70.674,93 €	210.776,55 €	-140.101,62 €
524	Mikkelberg (Stiftung)	0,00 €	43.500,00 €	-43.500,00 €
526	Bennetgaard	0,00 €	61.210,00 €	-61.210,00 €
		70.674,93 €	315.486,55 €	-244.811,62 €

Specifikationer

**SSF's pensionistboliger pr. 31.12.2021**

701	<i>Margaretha-Bremer-Stiftelse</i>	€	
	udgifter -løbende drift-	85775,68	
	udgifter -rep./vedl.	30375,37	
	afskrivning	14423,31	
	indtægter	179029,56	
	saldo	<u>48455,2</u>	(overskud)
703	<i>Margrethegården, Slesvig</i>	€	
	udgifter -løbende drift-	43975,03	
	udgifter -rep./vedl.	5639,51	
	afskrivning	9541,02	
	indtægter	84591,93	
	saldo	<u>25436,37</u>	(overskud)
702	<i>Pensionistboliger, Bydelsdorf</i>	€	
	udgifter -løbende drift-	68424,92	
	udgifter -rep./vedl.	30000,00	
	afskrivning	15461,51	
	indtægter	75888,44	
	saldo	<u>-37997,99</u>	(underskud)
704	<i>Pensionistboliger, Egernførde</i>	€	
	udgifter -løbende drift-	31456,64	
	udgifter -rep./vedl.	11116,62	
	afskrivning	13796,84	
	indtægter	45961,06	
	saldo	<u>-10409,04</u>	(underskud)

**Pensionistboligerne samlet pr. 31.12.2021**

		€
	Udgifter drift ialt	229632,27
	Udgifter / Rep./Vedl.	77131,50
	afskrivning	53222,68

**Specifikation  
Sammenstilling-Regnskab 2021**

	<u>Udgifter €</u>	<u>Indtægter €</u>
<b>A. <u>Kulturelt område</u></b>		
Generalsekretariatet / Administration	227.042,70	14.480,18
Sekretariaterne + Friiske / Administration	108.851,48	
SSF's lønninger	2.416.235,43	
Pressestjenesten	244.954,50	2.089,00
Kulturafdelingen	77.568,68	3.334,54
Projektmidler 2020	23.235,74	
SSF's humanitære arbejde	16.978,76	625,00
Tilskud til andre organisationer	265.760,00	
Dybbøldagsindsamling		2.862,00
<u>Kontingent, gaver, tilskud</u>		
Foreningens kontingent 100 %		244.969,98
Distrikternes andel 40 %	97.987,99	
Gaver til SSF		9.177,00
Gaver til andre	250,00	250,00
Statens tilskud		3.525.400,00
Kursregulering Statens tilskud		4.485,12
Tilskud fra landet Slesvig-Holsten		521.000,00
Projektmidler fra Kiel		23.235,74
Tilskud fra landet S-H til Danevirke Museum		30.000,00
	3.478.865,28	4.381.908,56
<b>B. <u>Formueforvaltning</u></b>		
Renteindtægter		2.463,46
Ejendomme administreret af SSF	210.776,55	70.674,93
SSF's ejendomme	704.366,97	444.325,50
Forsamlingshuset Danevirke	4.600,00	
Foreningens Pensionistboliger	359.986,45	385.470,99
	1.279.729,97	902.934,88
<b>C. <u>Skattefrie forretninger</u></b>		
Teater/koncert	211.146,99	145.205,17
Flensborghus Forsamlingshus	53.195,82	7.765,31
Skipperhuset	47.056,53	11.502,98
Museum Danevirke	140.357,07	58.365,22
Tilskud til Bennetgård	61.210,00	
Tilskud til Mikkjelberg	43.500,00	
	556.466,41	222.838,68
<b>D. <u>Skattepligtige forretninger</u></b>		
Kulturaktiviteter i distrikterne	131.531,54	24.375,18
Valdemarsflag	0,00	310,38
Kiosk Danevirkegården	3.708,20	4.944,41
Julemærker	1.127,90	3.295,42
	136.367,64	32.925,39
	5.451.429,30	5.540.607,51
<b>Resultat overskud 2021</b>		-89.178,21

# 2021 og budget 2022

31-03-2022  
Seite 1 / 19  
SOEREN

Periode: 01-01-21..31-12-21  
Sydslesvigsk Forening e.V.

Geschäftsjahr - Startdatum: 01-01-21  
Finanzbudgetfilter: 2022BUDGET  
Alle Beträge sind in EUR.

Rubriken nr.	Beschreibung	Budget 2021	Regnskab 2021	Afvigelser 2021	Budget 2022	Budget 2023
<b>I. Kontorhold</b>						
R1000	1. Kontorhold, porto, telefon	46.000,00	40.867,98	-5.132,02	46.000,00	46.000,00
R1010	2. Revision	21.000,00	25.629,48	4.629,48	25.000,00	25.000,00
R1020	3. Kontormaskiner, leje og fornyelse	10.000,00	9.000,65	-999,35	10.000,00	10.000,00
R1021	indtægter		-100,00	-100,00		
R1025	edb	26.000,00	16.582,96	-9.417,04	26.000,00	26.000,00
R1030	4. Rentekonto udgifter	12.000,00	11.103,60	-896,40	12.000,00	12.000,00
R1050	5. Kørsel, rejser og møder	80.000,00	72.801,30	-7.198,70	80.000,00	80.000,00
R	6. Julekort					
R1060	udgifter	2.000,00	2.826,07	826,07	2.000,00	2.000,00
R1070	indtægter					
R1080	7. Diverse udgifter	25.000,00	34.959,52	9.959,52	25.000,00	25.000,00
R1085	kompetenceudvikling	5.000,00		-5.000,00	5.000,00	5.000,00
R1090	Diverse indtægter	-1.000,00	-42,96	957,04	-1.000,00	-1.000,00
R1100	8. Centralkartoteket	11.000,00	5.109,58	-5.890,42	11.000,00	11.000,00
R1105	9. Layout & Copy	18.000,00	8.161,56	-9.838,44	18.000,00	18.000,00
R1110	Layout & Copy indtægter	-29.000,00	-14.337,22	14.662,78	-29.000,00	-29.000,00
-----						
R1200	Udgifter	256.000,00	227.042,70	-28.957,30	260.000,00	260.000,00
R1210	Indtægter	-30.000,00	-14.480,18	15.519,82	-30.000,00	-30.000,00
R1211						
-----						
<b>R1230</b>	<b>Saldo</b>	<b>226.000,00</b>	<b>212.562,52</b>	<b>-13.437,48</b>	<b>230.000,00</b>	<b>230.000,00</b>



## 2021 og budget 2022

31-03-2022  
Seite 2 / 19  
SOEREN

Periode: 01-01-21...31-12-21  
Sydslesvigsk Forening e.V.

Geschäftsjahr - Startdatum: 01-01-21  
Finanzbudgetfilter: 2022BUDGET  
Alle Beträge sind in EUR.

Rubriken nr.	Beschreibung	Budget 2021	Regnskab 2021	Afvigelse 2021	Budget 2022	Budget 2023
<b>II. Sekretariaterne + Friiske/Administration</b>						
R1250	1. Driftstilskud	107.000,00	107.905,51	905,51	107.000,00	107.000,00
R1270	2. Tjenestekørsel	19.000,00	945,97	-18.054,03	19.000,00	19.000,00
<b>R1290</b>	<b>Udgifter</b>	<b>126.000,00</b>	<b>108.851,48</b>	<b>-17.148,52</b>	<b>126.000,00</b>	<b>126.000,00</b>
<b>III. SSF Lønninger</b>						
R1310	1. Generalsekretariatets lønomkostninger	1.263.000,00	1.276.418,87	13.418,87	1.285.000,00	1.310.360,00
R1320	2. Medarbejderfonden					
R1330	3. Sekretariaterne/Friiske lønomkostninger	968.000,00	948.990,90	-19.009,10	991.000,00	1.012.000,00
R1340	4. Danevirke - museum	189.000,00	181.325,66	-7.674,34	199.660,00	402.000,00
R1350	Danevirke - forsamlingshuset	9.500,00	9.500,00		9.500,00	9.500,00
<b>R1360</b>	<b>Udgifter</b>	<b>2.429.500,00</b>	<b>2.416.235,43</b>	<b>-13.264,57</b>	<b>2.485.160,00</b>	<b>2.733.860,00</b>

**2021 og budget 2022**

Periode: 01-01-21...31-12-21  
Sydslesvigsk Forening e.V.

Geschäftsjahr - Startdatum: 01-01-21  
Finanzbudgetfilter: 2022BUDGET  
Alle Beträge sind in EUR.

Rubriken nr.	Beschreibung	Budget 2021	Regnskab 2021	Afvigelser 2021	Budget 2022	Budget 2023
<b>A. Kulturelt område (Ideeller Bereich)</b>						
<b>IV. Generalsekretariatet/Pressefjenesten</b>						
R1400	1. Kontorhold	14.000,00	18.039,15	4.039,15	14.000,00	14.000,00
R1410	2. Medlemsbladet "Kontakt"	197.840,00	194.874,14	-2.965,86	198.000,00	198.000,00
R1411	Indtægter					
R1420	3. Hjemmeside, tryksager	14.000,00	19.726,08	5.726,08	14.000,00	14.000,00
R1430	Indtægter		-2.089,00	-2.089,00		
R1440	4. Oplysningsarbejde og besøg	12.000,00	10.750,76	-1.249,24	12.000,00	12.000,00
R1450	Indtægter					
R1470	5. Christiansborg	5.000,00	1.564,37	-3.435,63	5.000,00	5.000,00
R1480	Udgifter	242.840,00	244.954,50	2.114,50	243.000,00	243.000,00
R1490	Indtægter		-2.089,00	-2.089,00		
<b>R1500</b>	<b>Saldo</b>	<b>242.840,00</b>	<b>242.865,50</b>	<b>25,50</b>	<b>243.000,00</b>	<b>243.000,00</b>

# 2021 og budget 2022

31-03-2022  
Seite 4 / 19  
SOEREN

Periode: 01-01-21..31-12-21  
Sydslesvigsk Forening e.V.

Geschäftsjahr - Startdatum: 01-01-21  
Finanzbudgetfilter: 2022BUDGET  
Alle Beträge sind in EUR.

Rubriken nr.	Beschreibung	Budget 2021	Regnskab 2021	Afvigelse 2021	Budget 2022	Budget 2023
<b>V. Generalsekretariat/Kulturfondingen</b>						
R1540	1. Amtsmøder, fællesmøder, kurser	23.000,00	6.771,69	-16.228,31	23.000,00	23.000,00
R1550	2. Årsmøde	88.000,00	52.490,06	-35.509,94	88.000,00	88.000,00
R1560	Indtægter	-5.000,00	-3.334,54	1.665,46	-5.000,00	-5.000,00
R1570	3. Generelle tilskud til kulturelt arbejde	12.000,00	11.857,86	-142,14	12.000,00	12.000,00
R1590	4. Sydslesvigsk Billedsamling	6.400,00	6.449,07	49,07	6.400,00	6.400,00
-----						
R1630	Udgifter	129.400,00	77.568,68	-51.831,32	129.400,00	129.400,00
R1640	Indtægter	-5.000,00	-3.334,54	1.665,46	-5.000,00	-5.000,00
-----						
<b>R1650</b>	<b>Saldo</b>	<b>124.400,00</b>	<b>74.234,14</b>	<b>-50.165,86</b>	<b>124.400,00</b>	<b>124.400,00</b>
<b>VII. Projektmidler</b>						
-----						
<b>2021 Projektmidler landet SH</b>						
R1670	2021 udgifter til projekter	25.000,00	23.235,74	-1.764,26	25.000,00	25.000,00
R1671	2021 indtægter til projekter *					
R1672	* se projekttilskud SH side 50					
-----						
<b>R1675</b>	<b>Saldo</b>	<b>25.000,00</b>	<b>23.235,74</b>	<b>-1.764,26</b>	<b>25.000,00</b>	<b>25.000,00</b>

**2021 og budget 2022**

Periode: 01-01-21...31-12-21  
Sydslesvigsk Forening e.V.

Geschäftsjahr - Startdatum: 01-01-21  
Finanzbudgetfilter: 2022BUDGET  
Alle Beträge sind in EUR.

Rubriken nr.	Beschreibung	Budget 2021	Regnskab 2021	Afvigelsel 2021	Budget 2022	Budget 2023
<b>R1700</b>	<b>1. Humanitært arbejde</b>					
R1710	udgifter	46.900,00	16.978,76	-29.921,24	46.900,00	46.900,00
R1720	indtægter	-17.000,00	-625,00	16.375,00	-17.000,00	-17.000,00
R1730	2. Værestedet					
R1740	udgifter					
R1750	indtægter					
R1760	-----					
R1762	Udgifter	46.900,00	16.978,76	-29.921,24	46.900,00	46.900,00
R1764	Indtægter	-17.000,00	-625,00	16.375,00	-17.000,00	-17.000,00
R1765	-----					
<b>R1770</b>	<b>Saldo</b>	<b>29.900,00</b>	<b>16.353,76</b>	<b>-13.546,24</b>	<b>29.900,00</b>	<b>29.900,00</b>
R1780	3. Tekniske udgifter	1.500,00		-1.500,00	1.500,00	1.500,00
R1795	Udgifter	1.500,00		-1.500,00	1.500,00	1.500,00
R1800	Saldo humanitært arbejde	31.400,00	16.353,76	-15.046,24	31.400,00	31.400,00

# 2021 og budget 2022

31-03-2022  
Seite 6 / 19  
SOEREN

Periode: 01-01-21..31-12-21  
Sydslesvigsk Forening e.V.

Geschäftsjahr - Startdatum: 01-01-21  
Finanzbudgetfilter: 2022BUDGET  
Alle Beträge sind in EUR.

Rubriken nr.	Beschreibung	Budget 2021	Regnskab 2021	Afvigelser 2021	Budget 2022	Budget 2023
<b>VII. Tilskud til de tilsluttede organisationer</b>						
R1850	1. Foreningen af aktive Kvinder i Sydslesvig	12.850,00	12.850,00		12.850,00	12.850,00
R1860	2. Den slesvigske Kvindeforening	12.850,00	12.850,00		12.850,00	12.850,00
R1870	3. Sønderjydske Arbejderforening	1.680,00	1.680,00		1.680,00	1.680,00
R1890	4. Sydslesvigs danske Kunstforening	5.410,00	5.410,00		5.410,00	5.410,00
R1900	5. Foreningen NORDEN - Sydslesvig	5.010,00	5.010,00		5.010,00	5.010,00
R1910	6. Sydslesvigs Museumsforening	4.280,00		-4.280,00	4.280,00	4.280,00
R1920	7. Hjemdal Blæseorkester	500,00		-500,00	500,00	500,00
R1940	8. Historisk Samfund	500,00		-500,00	500,00	500,00
R1942	9. Fælleslandboforeningen	30.000,00	17.600,00	-12.400,00	15.000,00	15.000,00
R1945	10. Rådighedspulje	3.500,00		-3.500,00	18.500,00	18.500,00
<b>R1950</b>	<b>I alt</b>	<b>76.580,00</b>	<b>55.400,00</b>	<b>-21.180,00</b>	<b>76.580,00</b>	<b>76.580,00</b>
R1960	12. Nordfrisk Institut	25.560,00	25.560,00		25.560,00	25.560,00
R1970	13. Mindretalsunionen (FUEV)	3.990,00	3.500,00	-490,00	3.990,00	3.990,00
<b>R1980</b>	<b>I alt</b>	<b>29.550,00</b>	<b>29.060,00</b>	<b>-490,00</b>	<b>29.550,00</b>	<b>29.550,00</b>

# 2021 og budget 2022

Periode: 01-01-21...31-12-21  
Sydslesvigsk Forening e.V.

Geschäftsjahr - Startdatum: 01-01-21  
Finanzbudgetfilter: 2022BUDGET  
Alle Beträge sind in EUR.

31-03-2022  
Seite 7 / 19  
SOEREN



Rubriken nr.	Beschreibung	Budget 2021	Regnskab 2021	Afvigelser 2021	Budget 2022	Budget 2023
<b>VIII. Tilskud til andre organisationer</b>						
R1990	1. Dansk Skoleforening	40.000,00	40.000,00		40.000,00	40.000,00
R2000	2. SdU	52.800,00	52.800,00		52.800,00	52.800,00
R2010	3. Dansk kirke i Sydslesvig	33.200,00	33.200,00		33.200,00	33.200,00
R2020	4. Voksenundervisning	26.400,00	26.400,00		26.400,00	26.400,00
R2030	5. Dansk Sundhedstjeneste	28.900,00	28.900,00		28.900,00	28.900,00
-----						
<b>R2040</b>	<b>I alt</b>	<b>181.300,00</b>	<b>181.300,00</b>		<b>181.300,00</b>	<b>181.300,00</b>
R2050	Gaver til andre (fra andre)	5.000,00	250,00	-4.750,00	5.000,00	5.000,00
-----						
<b>R2060</b>	<b>I alt</b>	<b>186.300,00</b>	<b>181.550,00</b>	<b>-4.750,00</b>	<b>186.300,00</b>	<b>186.300,00</b>
<b>IX. Indsamling</b>						
1. Dybbøldag						
R2070	udgifter					
R2080	indtægter	-4.000,00	-2.862,00	1.138,00	-4.000,00	-4.000,00
-----						
<b>R2090</b>	<b>Saldo</b>	<b>-4.000,00</b>	<b>-2.862,00</b>	<b>1.138,00</b>	<b>-4.000,00</b>	<b>-4.000,00</b>



# 2021 og budget 2022

31-03-2022  
Seite 8 / 19  
SOEREN

Periode: 01-01-21..31-12-21  
Sydslesvigsk Forening e.V.

Geschäftsjahr - Startdatum: 01-01-21  
Finanzbudgetfilter: 2022BUDGET  
Alle Beträge sind in EUR.

Rubriken nr.	Beschreibung	Budget 2021	Regnskab 2021	Afvigelser 2021	Budget 2022	Budget 2023
<b>X. Kontingent / gaver / tilskud</b>						
1. Foreningens kontingent						
R2100	Samlet indtægt 100 %	-263.333,33	-244.969,98	18.363,35	-263.333,33	-263.333,33
R2110	Distrikternes andel	105.333,33	97.987,99	-7.345,34	105.333,33	105.333,33
-----						
R2120	Saldo indtægt	-158.000,00	-146.981,99	11.018,01	-158.000,00	-158.000,00
2. Diverse indtægter / gaver SSF						
R2130		-30.000,00	-9.177,00	20.823,00	-30.000,00	-30.000,00
R2140	gaver til andre	-5.000,00	-250,00	4.750,00	-5.000,00	-5.000,00
R2170	3. Statens tilskud	-3.525.400,00	-3.525.400,00		-3.562.220,00	-3.750.600,00
R2180	4. Kursregulering Statens tilskud		-4.485,12	-4.485,12		
R2190	5. Tilskud fra Landet SH til SSF	-521.000,00	-521.000,00		-561.000,00	-561.000,00
R2192	6. Tilskud fra Landet SH projektmidler	-25.000,00	-23.235,74	1.764,26	-25.000,00	-25.000,00
R2195	7. Tilskud fra SH til Danevirke Museum	-30.000,00	-30.000,00		-30.000,00	-165.000,00
R2196	8. Andre tilskud					
-----						
R2200	Udgifter	105.333,33	97.987,99	-7.345,34	105.333,33	105.333,33
R2210	Indtægter	-4.399.733,33	-4.358.517,84	41.215,49	-4.476.553,33	-4.799.933,33
-----						
<b>R2220</b>	<b>Saldo</b>	<b>-4.294.400,00</b>	<b>-4.260.529,85</b>	<b>33.870,15</b>	<b>-4.371.220,00</b>	<b>-4.694.600,00</b>



**2021 og budget 2022**

Periode: 01-01-21..31-12-21  
Sydslesvigsk Forening e.V.

Geschäftsjahr - Startdatum: 01-01-21  
Finanzbudgetfilter: 2022BUDGET  
Alle Beträge sind in EUR.

Rubriken nr.	Beschreibung	Budget 2021	Regnskab 2021	Afvigelser 2021	Budget 2022	Budget 2023
R2235	Udgifter: Kulturelt område	3.654.903,33	3.478.865,28	-176.038,05	3.714.723,33	3.963.423,33
R2245	Indtægter: Kulturelt område	-4.455.733,33	-4.381.908,56	73.824,77	-4.532.553,33	-4.855.933,33
<b>R2248</b>	<b>Kulturelt område sum</b>	<b>-800.830,00</b>	<b>-903.043,28</b>	<b>-102.213,28</b>	<b>-817.830,00</b>	<b>-892.510,00</b>

# 2021 og budget 2022

31-03-2022  
Seite 10 / 19  
SOEREN

Periode: 01-01-21..31-12-21  
Sydslesvigsk Forening e.V.

Geschäftsjahr - Startdatum: 01-01-21  
Finanzbudgetfilter: 2022BUDGET  
Alle Beträge sind in EUR.

Rubriken nr.	Beschreibung	Budget 2021	Regnskab 2021	Afvigelser 2021	Budget 2022	Budget 2023
<b>B: Formueforvaltning</b>						
<b>R2250</b>	<b>XI. Renteindtægter</b>	<b>-8.500,00</b>	<b>-2.463,46</b>	<b>6.036,54</b>	<b>-8.500,00</b>	<b>-2.500,00</b>
<b>XII. Ejendomme, administreret af SSF</b>						
R2270	Udgifter					
R2272	Drift af husene	106.000,00	106.892,82	892,82	106.000,00	106.000,00
R2274	Reparationer og vedligeholdelse	30.000,00	103.883,73	73.883,73	30.000,00	30.000,00
R2276	Sum udgifter	136.000,00	210.776,55	74.776,55	136.000,00	136.000,00
R2278						
R2280	Indtægter	-70.000,00	-70.674,93	-674,93	-70.000,00	-70.000,00
<b>R2310</b>	<b>Saldo</b>	<b>66.000,00</b>	<b>140.101,62</b>	<b>74.101,62</b>	<b>66.000,00</b>	<b>66.000,00</b>
<b>XIII. SSF's ejendomme</b>						
<b>R2360</b>	<b>Udgifter</b>					
R2370	Drift af husene	462.000,00	508.323,53	46.323,53	462.000,00	507.000,00
R2372	Reparationer og vedligeholdelse	163.000,00	59.457,82	-103.542,18	163.000,00	163.000,00
R2375	Afskrivning ejendomme	135.000,00	136.585,62	1.585,62	135.000,00	135.000,00
R2380	Sum udgifter	760.000,00	704.366,97	-55.633,03	760.000,00	805.000,00

# 2021 og budget 2022

Periode: 01-01-21...31-12-21  
Sydslesvigsk Forening e.V.

Geschäftsjahr - Startdatum: 01-01-21  
Finanzbudgetfilter: 2022BUDGET  
Alle Beträge sind in EUR.

92

31-03-2022  
Seite 11 / 19  
SOEREN

Rubriken	Beschreibung	Budget 2021	Regnskab 2021	Afvigelser 2021	Budget 2022	Budget 2023
R2400	Indtægter	-405.000,00	-444.325,50	-39.325,50	-383.000,00	-428.000,00
<b>R2405</b>	<b>Saldo</b>	<b>355.000,00</b>	<b>260.041,47</b>	<b>-94.958,53</b>	<b>377.000,00</b>	<b>377.000,00</b>
<b>XIV. Forsamlingshuset Dannevirke</b>						
<b>R2410</b>	<b>Udgifter</b>	<b>4.600,00</b>	<b>4.600,00</b>		<b>4.600,00</b>	<b>4.600,00</b>
<b>XV. Foreningens pensionistboliger</b>						
R2420	Udgifter	219.000,00	229.632,27	10.632,27	219.000,00	219.000,00
R2425	Reparationer og vedligeholdelse	35.000,00	77.131,50	42.131,50	35.000,00	35.000,00
R2435	Afskrivning ejendomme	53.000,00	53.222,68	222,68	53.000,00	53.000,00
R2440	Indtægter	-381.000,00	-385.470,99	-4.470,99	-381.000,00	-381.000,00
<b>R2450</b>	<b>Saldo</b>	<b>-74.000,00</b>	<b>-25.484,54</b>	<b>48.515,46</b>	<b>-74.000,00</b>	<b>-74.000,00</b>
<b>R2460</b>	<b>Udgifter: Formueforvaltning</b>	<b>1.207.600,00</b>	<b>1.279.729,97</b>	<b>72.129,97</b>	<b>1.207.600,00</b>	<b>1.252.600,00</b>
<b>R2470</b>	<b>Indtægter: Formueforvaltning</b>	<b>-864.500,00</b>	<b>-902.934,88</b>	<b>-38.434,88</b>	<b>-842.500,00</b>	<b>-881.500,00</b>
<b>R2480</b>	<b>Saldo</b>	<b>343.100,00</b>	<b>376.795,09</b>	<b>33.695,09</b>	<b>365.100,00</b>	<b>371.100,00</b>

# 2021 og budget 2022

31-03-2022  
Seite 12 / 19  
SØREN

Periode: 01-01-21..31-12-21  
Sydslesvigsk Forening e.V.

Geschäftsjahr - Startdatum: 01-01-21  
Finanzbudgetfilter: 2022BUDGET  
Alle Beträge sind in EUR.

Rubriken nr.	Beschreibung	Budget 2021	Regnskab 2021	Afvigelsen 2021	Budget 2022	Budget 2023
<b>C: Skattefrie forretninger (Zweckbetriebe)</b>						
<b>XVI. Teatararbejde og danske koncerter</b>						
R2500	1. Teater	285.000,00	130.331,23	-154.668,77	285.000,00	285.000,00
R2510	2. Koncerter	50.000,00	13.815,76	-36.184,24	50.000,00	50.000,00
R2520	3. Sønderjyllands Symfoniorkester	70.000,00	67.000,00	-3.000,00	70.000,00	70.000,00
-----						
<b>R2525</b>	<b>Udgifter i alt</b>	<b>405.000,00</b>	<b>211.146,99</b>	<b>-193.853,01</b>	<b>405.000,00</b>	<b>405.000,00</b>
R2530	1. Kultur- og Undervisningsministeriet					
R2540	2. Amter og kommuner	-123.800,00	-127.000,00	-3.200,00	-123.800,00	-123.800,00
R2550	3. Teater-billetsalg	-65.000,00	-12.559,91	52.440,09	-65.000,00	-65.000,00
R2560	4. Koncert-billetsalg	-29.000,00	-4.605,60	24.394,40	-32.000,00	-32.000,00
R2565	5. Andre indtægter		-1.039,66	-1.039,66		
-----						
<b>R2570</b>	<b>Indtægter i alt</b>	<b>-217.800,00</b>	<b>-145.205,17</b>	<b>72.594,83</b>	<b>-220.800,00</b>	<b>-220.800,00</b>
<b>R2580</b>	<b>Saldo</b>	<b>187.200,00</b>	<b>65.941,82</b>	<b>-121.258,18</b>	<b>184.200,00</b>	<b>184.200,00</b>

## 2021 og budget 2022

31-03-2022  
 Seite 13 / 19  
 SOEREN

Periode: 01-01-21...31-12-21  
 Sydslesvigsk Forening e.V.

Geschäftsjahr - Startdatum: 01-01-21  
 Finanzbudgetfilter: 2022BUDGET  
 Alle Beträge sind in EUR.

Rubriken nr.	Beschreibung	Budget 2021	Regnskab 2021	Afvigelser 2021	Budget 2022	Budget 2023
<b>XVII. Flensborghus Forsamlingshus</b>						
R2590	Udgifter	39.000,00	53.195,82	14.195,82	39.000,00	39.000,00
R2600	Indtægter	-35.000,00	-7.765,31	27.234,69	-35.000,00	-35.000,00
<b>R2610</b>	<b>Saldo</b>	<b>4.000,00</b>	<b>45.430,51</b>	<b>41.430,51</b>	<b>4.000,00</b>	<b>4.000,00</b>
<b>XVIII. Skipperhuset</b>						
R2620	Udgifter	39.000,00	39.655,52	655,52	39.000,00	39.000,00
R2625	Udgifter til buskørsel	3.000,00		-3.000,00	3.000,00	3.000,00
R2628	2% afskrivning ejendom	24.000,00	7.401,01	-16.598,99	24.000,00	24.000,00
R2630	Indtægter	-35.000,00	-11.502,98	23.497,02	-35.000,00	-35.000,00
<b>R2640</b>	<b>Saldo</b>	<b>31.000,00</b>	<b>35.553,55</b>	<b>4.553,55</b>	<b>31.000,00</b>	<b>31.000,00</b>



# 2021 og budget 2022

31-03-2022  
Seite 14 / 19  
SØREN

Periode: 01-01-21..31-12-21  
Sydslesvigsk Forening e.V.

Geschäftsjahr - Startdatum: 01-01-21  
Finanzbudgetfilter: 2022BUDGET  
Alle Beträge sind in EUR.

Rubriken nr.	Beschreibung	Budget 2021	Regnskab 2021	Afvigelser 2021	Budget 2022	Budget 2023
<b>XIX. Danevirke Museum</b>						
R2650	Driftsudgifter museet	51.000,00	60.479,09	9.479,09	51.000,00	121.000,00
R2651	Rengøring i museet	12.000,00	23.324,99	11.324,99	12.000,00	12.000,00
R2655	2% afskrivning ejendom	18.000,00	17.970,65	-29,35	18.000,00	18.000,00
R2660	Udgifter Museum udstillinger mm.	6.500,00	14.548,86	8.048,86	6.500,00	6.500,00
R2665	Indkøb museumsbod mm.	15.000,00	12.981,17	-2.018,83	15.000,00	15.000,00
R2666	Marketing og inf.materiale		4.124,54	4.124,54		
R2667	Arrangementer diverse		2.372,39	2.372,39		
R2668	Verdensarvsamarbejde medlemskaber		4.555,38	4.555,38		
-----						
R2670	Sum udgifter i alt	102.500,00	140.357,07	37.857,07	102.500,00	172.500,00
---						
R2675	Indtægt entre museet	-42.680,00	-29.119,04	13.560,96	-42.680,00	-42.000,00
R2680	Indtægt salg museumsbod mm.	-20.000,00	-29.246,18	-9.246,18	-20.000,00	-20.000,00
-----						
R2685	Sum indtægter i alt	-62.680,00	-58.365,22	4.314,78	-62.680,00	-62.000,00
<b>R2690</b>	<b>Saldo Danevirke Museum</b>	<b>39.820,00</b>	<b>81.991,85</b>	<b>42.171,85</b>	<b>39.820,00</b>	<b>110.500,00</b>

## 2021 og budget 2022

31-03-2022  
Seite 15 / 19  
SOERENPeriode: 01-01-21..31-12-21  
Sydslesvigsk Forening e.V.Geschäftsjahr - Startdatum: 01-01-21  
Finanzbudgetfilter: 2022BUDGET

Alle Beträge sind in EUR.

Rubriken nr.	Beschreibung	Budget 2021	Regnskab 2021	Afvigelser 2021	Budget 2022	Budget 2023
	<b>XX. Mikkelberg</b>					
R2695	Tilskud til Mikkelberg	43.500,00	43.500,00		43.500,00	43.500,00
	<b>XXI. Bennetgård</b>					
R2697	Tilskud til Bennetgård	61.210,00	61.210,00		61.210,00	61.210,00
<b>R2700</b>	<b>Udgifter: Skattefri forretninger</b>	<b>717.210,00</b>	<b>556.466,41</b>	<b>-160.743,59</b>	<b>717.210,00</b>	<b>787.210,00</b>
<b>R2710</b>	<b>Indtægter: Skattefri forretninger</b>	<b>-350.480,00</b>	<b>-222.838,68</b>	<b>127.641,32</b>	<b>-353.480,00</b>	<b>-352.800,00</b>
	-----					
<b>R2720</b>	<b>Saldo</b>	<b>366.730,00</b>	<b>333.627,73</b>	<b>-33.102,27</b>	<b>363.730,00</b>	<b>434.410,00</b>

# 2021 og budget 2022

31-03-2022  
Seite 16 / 19  
SOEREN

Periode: 01-01-21..31-12-21  
Sydslesvigsk Forening e.V.

Geschäftsjahr - Startdatum: 01-01-21  
Finanzbudgetfilter: 2022BUDGET  
Alle Beträge sind in EUR.

Rubriken nr.	Beschreibung	Budget 2021	Regnskab 2021	Afvigelse 2021	Budget 2022	Budget 2023
<b>XXII. Kulturaktiviteter i distrikterne</b>						
R2800	Udgifter	229.000,00	131.531,54	-97.468,46	229.000,00	229.000,00
R2810	Indtægter	-73.000,00	-24.375,18	48.624,82	-75.000,00	-75.000,00
<b>R2820</b>	<b>Saldo</b>	<b>156.000,00</b>	<b>107.156,36</b>	<b>-48.843,64</b>	<b>154.000,00</b>	<b>154.000,00</b>
<b>XXIII. Valdemarsflag</b>						
R2830	Udgifter	2.500,00		-2.500,00	2.500,00	2.500,00
R2840	Indtægter	-2.500,00	-310,38	2.189,62	-2.500,00	-2.500,00
<b>R2850</b>	<b>Saldo</b>		<b>-310,38</b>	<b>-310,38</b>		
<b>XXIV. Kiosk Danevirkegården</b>						
R2860	Udgifter	3.000,00	3.708,20	708,20	3.000,00	3.000,00
R2870	Indtægter	-4.500,00	-4.944,41	-444,41	-4.500,00	-4.500,00
<b>R2880</b>	<b>Saldo</b>	<b>-1.500,00</b>	<b>-1.236,21</b>	<b>263,79</b>	<b>-1.500,00</b>	<b>-1.500,00</b>

## 2021 og budget 2022

31-03-2022  
 Seite 17 / 19  
 SOEREN

Periode: 01-01-21..31-12-21  
 Sydslesvigsk Forening e.V.

Geschäftsjahr - Startdatum: 01-01-21  
 Finanzbudgetfilter: 2022BUDGET  
 Alle Beträge sind in EUR.

Rubriken nr.	Beschreibung	Budget 2021	Regnskab 2021	Afvigelse 2021	Budget 2022	Budget 2023
<b>XXV. Julemærker</b>						
R2890	Udgifter	3.000,00	1.127,90	-1.872,10	3.000,00	3.000,00
R2900	Indtægter	-7.500,00	-3.295,42	4.204,57	-7.500,00	-7.500,00
<b>R2910</b>	<b>Saldo</b>	<b>-4.500,00</b>	<b>-2.167,52</b>	<b>2.332,47</b>	<b>-4.500,00</b>	<b>-4.500,00</b>
-----						
<b>R2920</b>	<b>Udgifter: Skattepligtige forretninger</b>	<b>237.500,00</b>	<b>136.367,64</b>	<b>-101.132,36</b>	<b>237.500,00</b>	<b>237.500,00</b>
<b>R2930</b>	<b>Indtægter: Skattepligtige forretninger</b>	<b>-87.500,00</b>	<b>-32.925,39</b>	<b>54.574,60</b>	<b>-89.500,00</b>	<b>-89.500,00</b>
-----						
<b>R2940</b>	<b>Saldo</b>	<b>150.000,00</b>	<b>103.442,23</b>	<b>-46.557,76</b>	<b>148.000,00</b>	<b>148.000,00</b>

# 2021 og budget 2022

31-03-2022  
Seite 18 / 19  
SOEREN

Periode: 01-01-21..31-12-21  
Sydslesvigsk Forening e.V.

Geschäftsjahr - Startdatum: 01-01-21  
Finanzbudgetfilter: 2022BUDGET  
Alle Beträge sind in EUR.

Rubriken nr.	Beschreibung	Budget 2021	Regnskab 2021	Afvigelse 2021	Budget 2022	Budget 2023
	<b>Sammenstilling</b>					
	<b>Udgifter</b>					
	-----					
R3000	A. Kulturelt område (Ideeller Bereich)	3.654.903,33	3.478.865,28	-176.038,05	3.714.723,33	3.963.423,33
R3010	B. Formueforvaltning	1.207.600,00	1.279.729,97	72.129,97	1.207.600,00	1.252.600,00
R3020	C. Skattefrie forretninger	717.210,00	556.466,41	-160.743,59	717.210,00	787.210,00
R3030	D. Skattepligtige forretninger	237.500,00	136.367,64	-101.132,36	237.500,00	237.500,00
	-----					
R3040	Saldo	5.817.213,33	5.451.429,30	-365.784,03	5.877.033,33	6.240.733,33
	<b>Indtægter</b>					
	-----					
R3050	A. Kulturelt område (Ideeller Bereich)	-4.455.733,33	-4.381.908,56	73.824,77	-4.532.553,33	-4.855.933,33
R3060	B. Formueforvaltning	-864.500,00	-902.934,88	-38.434,88	-842.500,00	-881.500,00
R3070	C. Skattefrie forretninger	-350.480,00	-222.838,68	127.641,32	-353.480,00	-352.800,00
R3080	D. Skattepligtige forretninger	-87.500,00	-32.925,39	54.574,61	-89.500,00	-89.500,00
	-----					
R3090	Saldo	-5.758.213,33	-5.540.607,51	217.605,82	-5.818.033,33	-6.179.733,33

99

## 2021 og budget 2022

31-03-2022  
Seite 19 / 19  
SOERENPeriode: 01-01-21..31-12-21  
Sydslesvigsk Forening e.V.Geschäftsjahr - Startdatum: 01-01-21  
Finanzbudgetfilter: 2022BUDGET  
Alle Beträge sind in EUR.

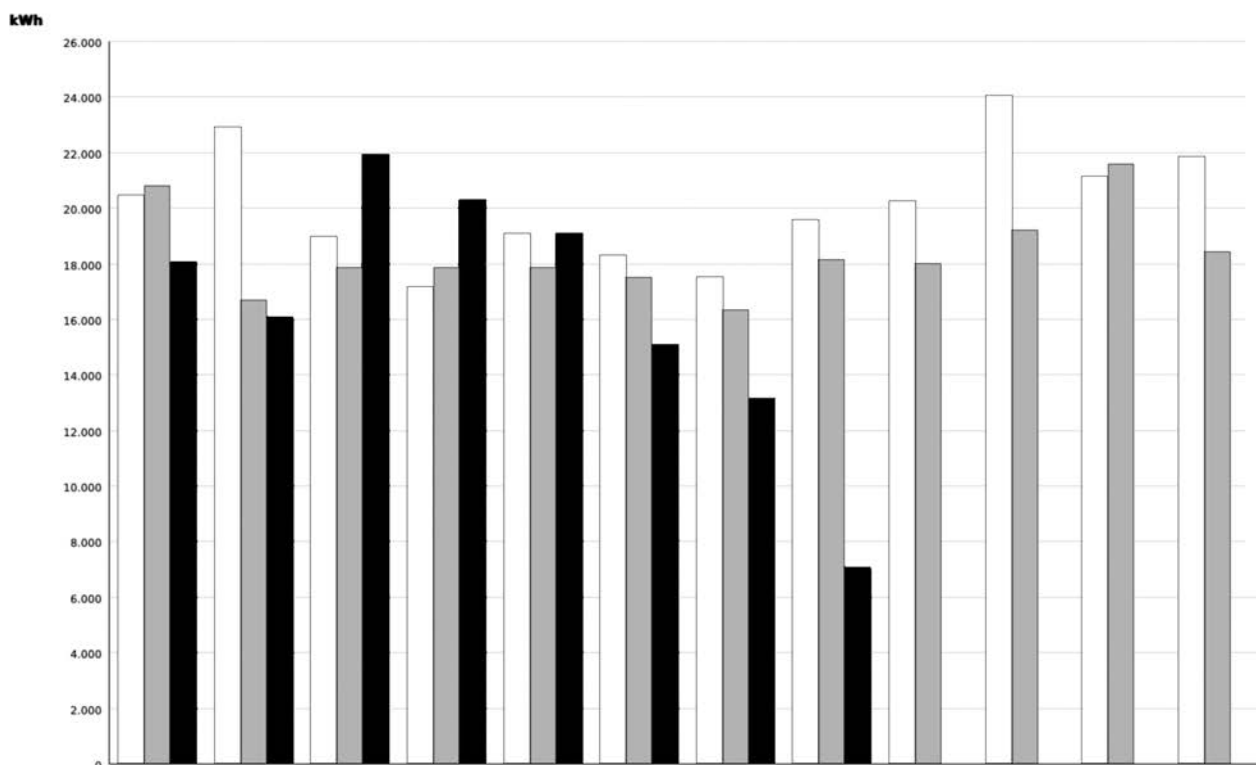
Rubriken nr.	Beschreibung	Budget 2021	Regnskab 2021	Afvigelse 2021	Budget 2022	Budget 2023
<b>R3100</b>	<b>Balancesum</b>	59.000,00	-89.178,21	-148.178,21	59.000,00	61.000,00
<b>R3120</b>	<b>Overført til statens mellemregning</b>					
<b>R3130</b>	<b>Saldo årsafslutning (her skal der stå 0,00)</b>	59.000,00	-89.178,21	-148.178,21	59.000,00	61.000,00



# Grønt Regnskab

## Elforbrug :

⚡ Samlet forbrug | SSF - Sydslesvigsk forening

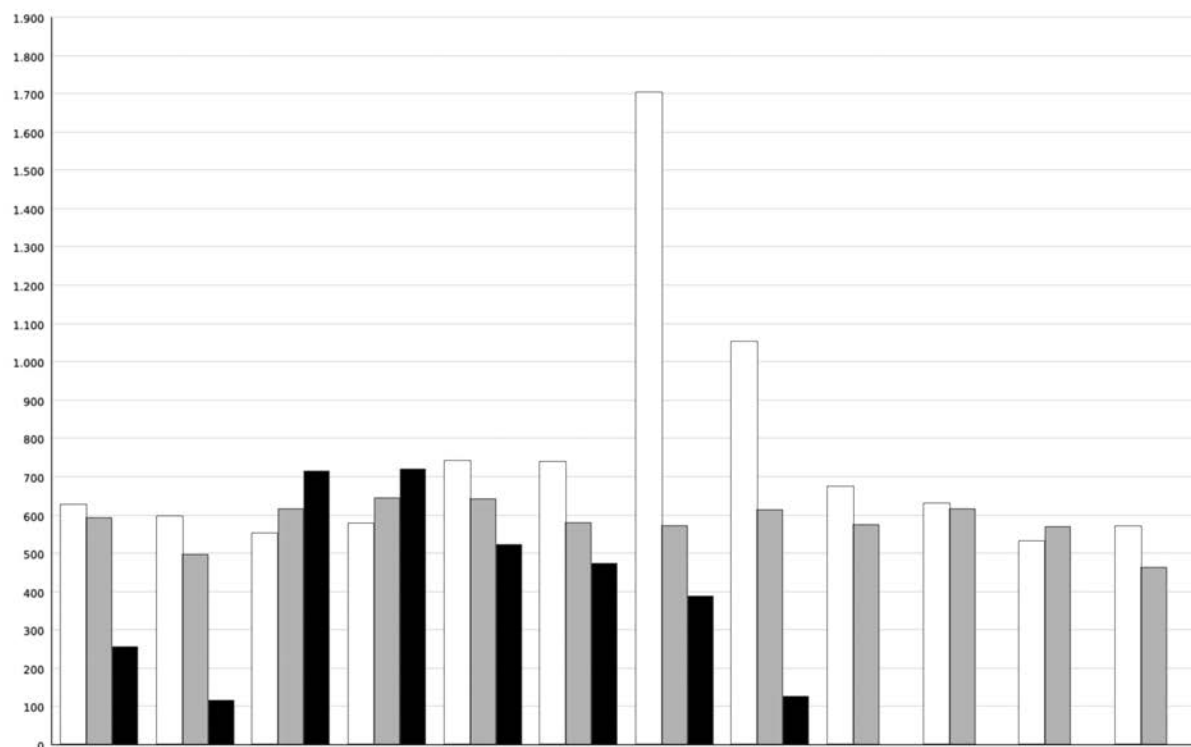


kw/h	Jan	Feb	Mar	Apr	Mai	Jun	Jul	Aug	Sep	Okt	Nov	Dec
2020	20.483	22.925	18.988	17.160	19.069	18.314	17.510	19.575	20.251	24.053	21.141	21.865
2021	20.831	16.709	17.882	17.865	17.863	17.538	16.345	18.145	18.002	19.239	21.611	18.429
2022	18.070	16.073	21.973	20.283	19.080	15.089	13.161	7.067				

## Vandforbrug :

💧 Samlet forbrug | SSF - Sydslesvigsk forening

m<sup>3</sup>

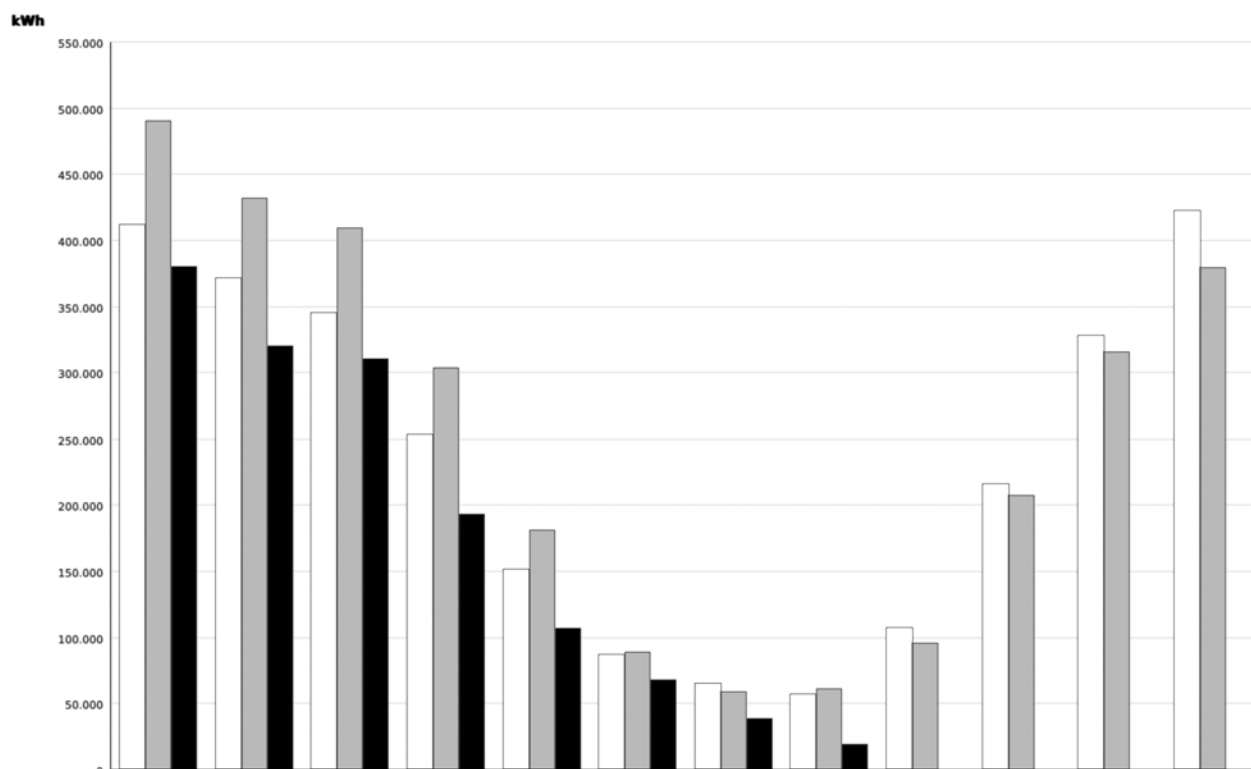


m <sup>3</sup>	Jan	Feb	Mar	Apr	Mai	Jun	Jul	Aug	Sep	Okt	Nov	Dec
2020	626	596	525	579	742	738	1.702	1.052	675	631	532	569
2021	592	497	617	644	643	580	573	614	575	617	570	465
2022	256	118	714	722	523	475	389	126				

2022 – vandforbruget i SSFs pensionistboliger registreres ultimo december.

## Varmeforbrug:

» Samlet forbrug | SSF - Sydslesvigsk forening



kw/h	Jan	Feb	Mar	Apr	Mai	Jun	Jul	Aug	Sep	Okt	Nov	Dec
2020	411.674	371.388	345.109	253.710	151.698	86.811	65.019	56.852	107.503	215.905	327.604	422.521
2021	490.413	432.217	409.522	303.623	181.757	89.635	59.223	61.485	95.682	207.866	315.938	379.862
2022	380.449	320.447	310.442	193.229	107.673	68.254	39.368	19.395				

2022 – varmförbruget i SSFs pensionistboliger registreres ultimo december



# BLÅ BERETNING 2022

Sydslesvigsk Forening  
Norderstr. 76  
24939 Flensburg  
Telefon +49 461 144 08-0  
[www.syfo.de](http://www.syfo.de)