

SYDSLESVIGSK FORENING



2011

2011

BLÅ BERETNING

SYDSLESVIGSK FORENINGS 35. LANDSMØDE
12. NOVEMBER 2011 | HUSUM

INDHOLD

Formandens beretning ved Dieter Paul Küssner	3
Beretning fra Kulturudvalget ved formand Ingwer Rodenberg Roost	15
Beretning fra Teater- og koncertudvalget ved formand Karin Goos	17
Beretning fra Årsmødeudvalget ved formand Gitte Hougaard-Werner	23
Beretning fra Billedsamlingsudvalget ved formand Erik Fredens	30
Beretning fra Danevirke Museum 2010-2011 ved museumsleder Nis Hardt	32
Beretning fra Det Humanitære Udvalg ved formand Leif Volck Madsen	36
Statistikker Medlemstal, medlemsbevægelser, alders- pyramider, mødestatistik og de tilsluttede organisationers medlemsstatus	41
Regnskab	51
Grønt Regnskab	79

Formandens beretning ved Dieter Paul Küssner

En del af Europas kulturelle mangfoldighed

Vi lever i en verdensdel – Europa, der er kendetegnet ved et væld af nationalstater; en del af dem i et tæt samarbejde, der for de flestes vedkommende ikke er hjemland for en enkelt nationalitet, men som er præget af et historisk betinget samliv med en eller flere minoriteter. Som en dyd af nødvendigheden definerer Europa sig derfor som flersprogethedens og den kulturelle mangfoldigheds Europa, uden at alle nationer i praksis sørger for mindretallets og minoritetssprogenes ligestilling indenfor de nationale grænser.

Vort grænseland har siden 1955 og indtil sidste år været den forbilledlige og nærmest enestående undtagelse, idet Danmark i tæt samarbejde med Tyskland har tilstræbt ligeværdige og ordnede forhold for mindretallet nord og syd for den dansk-tyske grænse. Der findes naturligvis andre mindretal i Europa, der har opnået status og rammevilkår, der ligner vore, men de kan tælles på én hånd.

Det særlige for vort grænseland er naturligvis, at vi i historisk tid har levet tre nationaliteter side om side og i århundreder samdrægtigt og fredeligt: til fælles gavn og bedste. Det nationale tilhørsforhold har ikke forstyrret sammenhængskraften i regionens udfoldelsesmuligheder. Nationalismen i 1800-tallet ændrede den berigende symbiose mellem nationaliteterne i grænselandet: borgerkrig, krig og 100 års konflikt til følge.

Mindretallet i tæt samarbejde med Danmark

For os, det danske mindretal, betød det et farvel til rigsfællesskabet med Danmark i 1864 og den afstemningsbaserede mindretalsstatus i 1920. Lige siden har Sydslesvigsk Forening i tæt samarbejde med Danmark arbejdet for at fastholde retten til kulturel autonomi, hvor dansk sprog og kultur står som fundamentet under foreningens virke. Samtidig har foreningen fastholdt formidlingen af de særlige livsbetingelser, mindretallet præges af: at være dansk i en tysk hverdag; og den har varetaget sin sociale og humanitære forpligtelse overfor medlemmerne. Foreningen har kun kunnet løfte opgaven, fordi Danmark lige siden 1920 har holdt fast i os, og med sin enestående økonomiske og ideelle støtte har sikret os råd og redskaber til det folkelige kulturarbejde.

Foreningens formål

Foreningens vedtægter ligger gerne som rygraden i det daglige virke. Vore vedtægter siger klart, at vi skal ”udbrede og pleje det danske sprog, at værne om og fremme dansk og nordisk kultur, at drive folkeligt dansk virke i Sydslesvig – herunder at udføre socialt og humanitært arbejde, at øge forståelsen for det danske mindretal, den sydslesvigske hjemstavn og dens særpræg og styrke sammenholdet blandt medlemmerne.”

Så kort – så godt kan det siges. Og hvordan har vi siden sidste landsmøde efterlevet formålsbeskrivelsen?

**De fire søjler:
Kultur, Årsmøde, Humanitært arbejde
og Interessevaretagelse**

Første søjle: Kulturen

Til fremme for dansk sprog og kultur også med et nordisk perspektiv har vi to hovedudvalg. Teater og koncertudvalget tager sig af det brede teater- og musiktilbud, mens kulturudvalget støtter og tilbyder folkelige kulturtilbud herunder også musikalske oplevelser. Begge udvalgs beretninger foreligger til landsmødet.

Når jeg i formandsberetningen ønsker at fremhæve de to udvalgs indsatsområder, skyldes det, at foreningens kulturformidling er en hovedhjørnesten i det daglige arbejde. Her er det, båndene til de aktuelle danske bærende kulturelle værdier knyttes. Nok er vi udenfor den daglige danske kulturpåvirkning, men foreningens formidling af mangfoldige danske kulturoplevelser og kulturindblik giver os mulighed for at opleve og fastholde en dansk kulturhverdag også med kulturelle highlights fra den danske scene.

Begge udvalg har bredden i kulturbuketten for øje – og begge udvalg prioriterer ligeledes forpligtelsen overfor hele det danske mindretal. I samarbejdet med Sydslesvigs danske Ungdomsforeninger og Dansk Centralbiblioteket foruden vore tilsluttede foreninger søsættes store og små kulturoplevelser, mens skolekoncerter og børneteater er en nødvendig og vigtig håndsrækning til Dansk Skoleforenings virke. I alle disse sammenhænge refereres der om et givtigt og forbilledligt samarbejde.

Alligevel er mindretallet som kulturforbruger en sammensat størrelse. Flensborg og omegn kan magte publikumsstærke arrangementer, mens de mindre forsamlingssteder har brug for kulturtilbud, de magter ud fra deres forudsætninger. Begge udvalg har derfor på opfordring fra amterne taget samtalen om, hvordan vi sikrer den bedste kulturformidling tilpasset distrikters og amters ønsker. Der er enighed om, at dialogen mellem udvalg og amterne skal styrkes, så ønsker og behov fra amters og distrikters side kan indgå i udvalgenes bevillings- og formidlingsarbejde.

Amterne er samtidig opfordret til at sikre delvis egenbetaling for kulturarrangementer, hvor distriktskassen er velpolstret. Det er ligeledes aftalt, at forbindelsen mellem vore amtskonsulenter som amternes professionelle medarbejdere og udvalgene skal styrkes til gavn for amtsbestyrelsernes servicering af distrikterne og amternes kulturtilbud.

Anden søjle: Årsmøderne

Den anden søjle i foreningens profil er årsmøderne, der gennem 90 år har dokumenteret og manifesteret mindretallets indre styrke. Årsmøderne er et storslået samarbejdsprojekt, hvor alle i mindretallet – unge som ældre – viser ansigt og sætter ord, sange og festlige optrin ind i en skønsom blanding af eftermiddags- og aftenmøder, der kulminerer i de store friluftsmøder. Vort årsmødeudvalg arbejder kompetent og idérigt med rammer og indhold for disse møder. Men uden solidarisk støtte og stor opbakning fra foreningslivet, børnehaver

og skoler, ville årsmøderne ikke kunne bære, som de gør.

Sammenhold betyder ikke ensretning

Ifølge traditionen er Sydslesvigsk Forening hovedansvarlig for de danske årsmøder i Sydslesvig, hvor mindretallet bekender kulør og står sammen. En væsentlig og uundværlig opgave for årsmøderne er mindretallets møde med familien Danmark. Vi mødes med grænseforeninger, nordiske venner og det politiske Danmark åbent og gæstfrit, fordi vi holder af vore danske venner – og fordi vi har noget sammen – tilhørsforholdet til dansk sprog, kultur og sprogets og kulturens væren og væsen.

Og vi møder dem åbent og gæstfrit, fordi vi har inviteret dem, og fordi de venligt har fulgt vor opfordring til at mødes med os i vore forsamlingshuse, fritidshjem, børnehaver og skoler: der hvor det danske Sydslesvig én gang om året fejrer og fester for sammenholdet mellem mennesker, der frit og utvungent har valgt fællesskabet med det danske, har valgt det danske tilhørsforhold som ramme og indhold for livet i grænselandet. Årsmøderne er en storslået ind- og udadvendt manifestation af et folkeligt fællesskab, der bærer ud over hverdagens vanskeligheder, også fordi de signalerer, at sammenhold ikke betyder ensretning eller konformitet.

Er man i tvivl, bør man lytte til årsmødernes mange hilsener og taler. Retten til ytringsfrihed og ytringspligten lever i bedste velgående under vore årsmøder – et adelsmærke, der forpligter.

Ikke navlepilleri i et lukket mindretalsrum

Der er flere grunde til, at jeg ønsker at sætte fokus på årsmødernes hilsener og taler. Jeg gør det, fordi man nogle steder gerne vil fravælge danske venners og tyske naboers hilsen til årsmøderne – eller hovedtaleren for den sags skyld. Man ønsker årsmødet som en hyggelig grillfest, gerne med lidt børneoptræden – talerne derimod hører man eller forstår man alligevel ikke.

Her hopper kæden af efter mit bedste skøn. Den slags uforpligtende festlighed og hygge kan vi også i SSF regi dyrke året rundt. Årsmøderne er derimod det årlige møde mellem mindretallet og Danmark. Vi har brug for det synlige sammenhold mellem mindretal og danske venner – og vi har brug for, at de kommer til orde – at de taler til os om deres forventninger og ønsker om sammenholdet med os.

Årsmøderne er ikke navlepilleri i et lukket mindretalsrum, men den offensive bekendelse af et dansk tilhørsforhold. Derfor duer det heller ikke, at man vil nægte taleret til politiske stemmer fra Danmark, der er inviteret, men som man er uenig med. Det danske mindretal er ikke en partisag. Vi er selv så forskellige i holdninger og politiske anskuelser, at også vore gæster har ret til friheden i ord og tale at bidrage til vore årsmøder. Meningscensur bør ikke være et årsmødeanliggende. Vi holder sammen på trods af meningsforskelle – og bør i stedet tage dialogen – samtalen – når uenigheden trænger sig på. På forhånd at varsle udvandring fra et årsmødearrangement, fordi man på forhånd ved,

hvad man kan forvente af en årsmødehilsen fra Danmark, er dårlig stil.

Det er derfor jeg siger: årsmøderne demonstrerer sammenholdet mellem mindretal og danske venner, men det ensretter ikke meningernes mangfoldighed, der sætter præg på vor unikke folkefest. Årsmøderne er ikke en partisag, men alle inviterede partier kan komme til orde – om vi kan lide det eller ej – sådan fungerer demokratiet. Og godt for det!

Det perfekte mindretalsarrangement

Selv synes jeg, at vore årsmøder er et perfekt mindretalsarrangement, "hvor tykke og tynde, højreorienterede og venstreorienterede, folk mod toldkontrol og folk for toldkontrol, vilde unge og satte gamle, dødbidere og sprællemænd" oplever et par uforglemmelige dage. Indrømmet, jeg citerer her Flensborg Avis Hans Christian Davidsens omtale af SSFs succeskoncert med folkesangeren Kim Larsen, men både vore årsmøder og koncerten med Kim Larsen er udtryk for, at vi ud over dagens dont i mindretallet også forstår at feste og fejre, og at det folkelige element i kulturlivet er kendetegnende for vor selvforståelse.

Alligevel kan og bør man stille spørgsmålet, om vore årsmøder har form og indhold, der har appel og samler bredt. Ungeinitiativer har været efterlyst. Traditionsbrud luftet. Lad os sammen med årsmødeudvalget, der dygtigt har udviklet rammerne for årsmøderne, fordomsfrit drøfte hvordan den vigtigste fælles manifestation, som

årsmøderne er, gøres bæredygtigt også fremover.

Tredje søjle: Humanitært og socialt

Vor forening har fra begyndelsen også arbejdet socialt og humanitært for medlemmerne. Dels har enkelte tilsluttede foreninger en klar humanitær og social profil, dels har foreningen tillidsfolk i vor sundhedstjeneste. Som de øvrige store foreninger har vi ligeledes en andel i sundhedstjenestens socialrådgivende funktion.

Men vi driver også ældreboliger og har et humanitært udvalg, der med omhu inspirerer og støtter en bred vifte af særlige tilbud til foreningens ældre medlemmer. Ud over landsdelen findes utallige ældrekubber, der ved frivillig arbejdskraft skaber rammer om underholdning, hygge og folkeoplysning.

Udvalget arrangerer overordnet udflugter for ældre, højskoledage, sprogkurser, vandreture, erindringsværksteder og de senere år også højskoleophold i Danmark for vore seniorer. Den tredje søjle i foreningens arbejde bæres også af fonde og legater; en væsentlig håndsrækning, som vi skylder stor tak og anerkendelse. Vi er som mindretal afhængig af hjælpen, for som i skoletilskud og kulturtilskud mangler der væsentlige elementer af ligestilling, når det gælder det tyske samfunds fordeling af frivillige ydelser. Som oftest kommer vi til kort og må ty til hjælpen fra danske venner, når den sociale og humanitære indsats skal realiseres til gavn

for vore medlemmer. Derfor tak til vore venner, der støtter dette vigtige arbejde, og tak til udvalget og de mange frivillige hjælpere, der står for foreningens tredje og vigtige søjle.

Fjerde søjle: Varetagelse af mindretalsinteresser

Varetagelsen af almene mindretalsinteresser har siden foreningens dannelse været et vigtig arbejdsområde. Siden 1948 er den politiske gren af dette arbejde naturligt blevet en del af SSWs virke. De overordnede mindretalsinteresser er siden blevet en opgave for SSF i et nært samarbejde med relevante foreninger og SSW.

Den nye samarbejdsaftale for Samrådet har præciseret rollefordelingen og øget det nødvendige sammenhold omkring varetagelsen af mindretallets fælles interesser. Prøvestenen for den fælles interessevaretagelse har det sidste år været den koordinerede indsats for skoleforeningens ligestillingskrav overfor landsregeringen i Kiel og Forbundsrepublikkens overordnede ansvar i den sag. Vi har i Samrådet i fuld enighed vedtaget en resolution mod de ensidige nedskæringer overfor vort skolevæsen, og vi har i fuld enighed udtalt, at den manglende ligestilling kræver et regeringskifte i Kiel. Det er et enestående bevis på solidaritet i mindretallet, når alle som én kræver politisk handling.

Det kan nås endnu

I vore fælles forhandlinger med regeringspolitikere i Kiel har denne resolution tydeligt været et irritationsmoment. Jeg sagde, har sagt og gentager gerne, at hvis regeringen i Kiel vender tilbage til en retfærdig mindretalspolitik og ophæver den skammelige ændring af skoleloven, der fratager skoleforeningen den opnåede ligestilling for elevtilskud, så bortfalder Samrådets resolution.

Desværre har regeringen i Kiel ikke kendt sin besøgstid. Det gælder også ministerpræsidenten, der højtideligt har erklæret mindretalsanliggender som hørende under ministerpræsidenten. Diskrimineringen overfor vort skolevæsen har fået lov til at udvikle sig til et dansk-tysk irritationsmoment, der også rykker ved de fredsskabende dansk-tyske mindretalsaftaler af 1955. Det er meget at sætte på spil for en oplagt fejlsvurdering af samspillet mellem flertal og mindretal i et grænseland.

Mindretalsrådgiverne

Varetagelsen af vore interesser sker som nævnt i samarbejde med især SSW og skoleforeningen. Sammen med SSW er vi aktive i Dialog-ForumNorden, der samler regionens mindretal og grænselandspolitiske aktører for at drøfte og orientere om aktuelle mindretalsspørgsmål. Arbejdet i dette forum har været præget af den aktuelle nedskæringspolitik, hvor hverken landets mindretalsrådgiver Caroline Schwarz eller regeringspolitikere aktivt har ønsket at inddrage spørgsmålet i arbejdsgrundlaget.

En fælles resolution, forelagt af alle mindretal i samtalekredsen, mod de ensidige nedskæringer overfor skoleforeningen, kunne derfor ikke vedtages.

SSW og SSF har desuden ekstraordinært forelagt ligestillingssagen for forbundsregeringens kontaktudvalg under ledelse af forbundsregeringens mindretalsrådgiver Dr. Bergner.

Sammen med skoleforeningen ønskede mindretallet et klart signal fra forbundsregeringen om også i 2012 at sikre skoleforeningen ligestilling. Modsat tidligere viste vor mindretalsrådgiver en større forståelse for en løsning på skoleforeningens økonomiske ligestillingskrav – i øvrigt støttet af flere forbundsdagsmedlemmer, der tilhører kredsen i kontaktudvalget. Jeg går ud fra, at forbundsregeringen senest ved det ordinære kontaktudvalgmøde sidst på året finder en løsning for skoleforeningen.

Og jeg går ud fra, at forbundsregeringen opdager og står fast på de forpligtelser forbundet har indgået internationalt og i forhold til Danmark, når det gælder sikringen af mindretalsrettigheder. I den sammenhæng kunne man ønske, at mindretalsrådgiverne fik defineret deres rolle som ombudsmænd for mindretalsanliggender – og ikke som det de senere år har været tilfældet, at de har optrådt som regeringens talsmænd. Den rådgivende funktion om mindretalsvilkår overfor regeringen kræver både integritet, empati og indsigt.

Mindretalsrådet

De fire anerkendte mindretal i Tyskland: sorberne, friserne, sinti/roma og det danske mindretal har fortsat deres tætte samarbejde godt hjulpet af mindretalssekretær Thede Boysen. Mindretalssekretariatet blev under forbundskansler Gerhard Schröder indrettet efter dansk forbillede for at sikre de nationale mindretal en tæt kontakt til forbundsregeringen. Sekretariatet er tilknyttet forbundsindenrigsministeriet, mens ansættelsen af sekretæren administreres af SSF. Stillingen er en deltidsstilling, der netop som af mindretalsrådgiverne kræver: integritet, empati og indsigt.

Med valget af Thede Boysen som sekretær har mindretallene fået den nødvendige faglige ekspertise. Man kan ikke sige, at forbundsregeringen investerer store summer i serviceeringen af sine fire mindretal, idet der er afsat 60.000 € til aflønning, rejser og drift af sekretariatet. Seneste nyt er, at regeringsadministrationen forlanger en nednormering af sekretæren, hvilket de fire mindretal klart afviser.

Det er, som om Tyskland for tiden mister grebet om en anstændig mindretalspolitik.

Arbejdet i rådet, der varetages i samarbejde med SSW, omfatter også møder med en parlamentarisk arbejdsreds i Forbundsdagen, der har mindretalsspørgsmål på sin dagsorden – en nyttig kontakt, der sensibiliserer forbundsdagsmedlemmerne for vitale mindretalsanliggender.

Med jævne mellemrum arrangerer mindretallene ligeledes parlamentariske aftener i Berlin for at positionere mindretallene i den folkevalgte forsamling. Samtidig sikrer møderne i mindretalsrådet støtte og solidaritet mellem de fire mindretal – et vigtigt incitament for så små samfundsgrupper.

FUEV

Det danske mindretal har sammen med det tyske mindretal i Danmark siden mindretalsunionen FUEVs start i 1949 hørt til de aktive og trofaste støtter for sammenslutningen af europæiske mindretal. Vi har engageret os organisatorisk og har gennem tiderne både stillet med formand og præsidiemedlemmer.

Danmark har fra starten været positiv overfor dette særlige europæiske mindretalsinitiativ; og også Tyskland har med sine mange mindretal i Østeuropa været en aktiv medspiller. Danmark har desuden, som enkelte andre europæiske lande, de senere år givet FUEV institutionel støtte. Også i den sag er det Danmark, der fører en progressiv mindretalspolitik. I erkendelse af, at Europas kulturelle mangfoldighed også bæres af mindretalskulturerne, der har krav på og retten til en ligeværdig kulturel udfoldelse. Eller – som det blev fremhævet af afdøde formand for Folketinget, Ivar Hansen under en FUEV-kongres i grænselandet for år tilbage: ”Sig mig, hvordan du behandler dine mindretal, og jeg skal sige dig, hvem du er!” Ordene har fortsat gyldighed.

Skoleforeningen, SSW og SSF repræsenterer det danske mindretal i FUEV – og vi anser Danmarks og vort eget engagement i mindretalsorganisationen som en væsentlig håndsrækning til de mange udsatte mindretal i Europa. Samtidig er Flensborg hovedsæde for FUEV – et betydeligt aktiv for grænselandets status som center for mindretalsforskning med ECMI i centrum og FUEV som den folkelige og organisatoriske sammenslutning af europæiske mindretal. Et mindretalspolitisk kraftfelt, vi bør værne om, og som vi kan være stolte over hører hjemme i vor verden.

Demokratiprojekt Sønderjylland-Slesvig

Sammen med DialogForumNorden og FUEV har det danske og tyske mindretal derfor tilbudt FUEV-kongressen og EU et demokratiprojekt, hvor mindretal og flertal fra europæiske kriseregioner inviteres til konfliktløsningskurser i vort grænseland. Den dansk-tyske grænselands-erfaring kan på trods af de midlertidige tilbageslag fortsat tjene som inspiration for løsningen af mindretalskonflikter.

Demokratiprojektet kan på sigt også styrke det dansk-tyske samarbejde, fordi begge lande står som garanten for den fredelige Kooperation mellem flertal og mindretal i grænselandet.

Europæisk videnscenter om europæiske mindretal

Sydslesvigudvalget har erkendt værdien af og støtter FUEVs bestræbelser for at samle generel viden om de europæiske mindretal, et initiativ, der i øvrigt også finder positiv respons

hos danske EU-parlamentarikere. For at fremme projektet for oprettelse af et kompetence- og oplysningscenter og en tænketank for mindretalsspørgsmål har Sydslesvigudvalget bevilliget projektstøtte til SSF/FUEV til forundersøgelser desangående.

FUEV ønsker med dette initiativ at styrke fokus på de europæiske mindretals interesser; i øvrigt i samarbejde med ECMI, grænselandets universiteter og regional og international politik.

Mindretallenes potentiale og merværdi skal synliggøres og tilbydes. Desuden vil etableringen af et kompetence- og oplysningscenter kunne fungere som nyttig vidensbase for spørgsmål og svar om de europæiske mindretal. En europæisk adresse for mindretalsspørgsmål slet og ret. Opgaven har vægt, men som privilegerede mindretal i europæisk sammenhæng har vi en særlig forpligtelse.

Nørregade 78 - den rigtige adresse

FUEV, der p.t. omfatter 86 nationale mindretal i Europa, har gennem årene levet beskedent i en baggård på Flensborghus. Hvis organisationen skal vokse i den europæiske bevidsthed som betydelig partner, når det gælder information om og interessevaretagelse for nationale mindretal i Europa, så må organisationens hovedsæde styrkes.

Familien C.C. Petersen har givet SSF tilsagn om en særdeles gavmild overtagelse af deres ejendom Nørregade 78 – i øvrigt med tilhørende pakhuis, der dog kræver en betydelig investering for en evt. senere nyttiggørelse.

Men FUEVs kompetence- og oplysningscenter kunne passende finde sin plads i front i Nørregade. En kommende vigtig adresse for de europæiske mindretals interessevaretagelse.

Oplysning om vores egen verden

SSF har i det forløbne arbejdsår sammen med andre mindretalsorganisationer og foreninger søsat flere oplysningsinitiativer, der skal synliggøre mindretalslivet.

En milepæl i den sammenhæng blev åbningen af en historisk mindretalsudstilling på Danevirke Museum.

Som tidligere formand for Sydslesvigs Museumsforening var det en glædens dag også for mig dels at kunne byde Folketingets formand Thor Petersen og landdagspræsident Torsten Geerds velkommen til åbningen af udstillingen – og samtidig få lov til at åbne den med følgende ord:

»Sydslesvigsk Forening, der driver Danevirke Museum, betragter denne dag som historisk for mindretallet. Drømmen om mindretallets historiske museum er gået i opfyldelse.

Historien er vor kollektive hukommelse; den kan være farvet, forsøgt neutral og sandheds-søgende, og vil bære præg af afstand og fortolkning. Sådan også med denne udstilling: Dansk i Sydslesvig – en udstilling om det danske mindretal i Sydslesvig fra 1864 til i dag.

Det lille forbehold mod historiefortællingens absolutte sandheder skygger ikke for min uforbeholdne lykønskning til René Rasmussen, Helge Krempin og Nis Hardt, der i samarbejde med projekt MindretalsLiv – Minder-

heitenLeben i et dansk-tysk samarbejde har fremtryllet denne formidable fortælling om det danske mindretal de sidste halvandet hundrede år.

Netop bevidstheden om, at vi har brug for en kollektiv hukommelse, den store fortælling om vejen til nutiden, fik for et kvart århundrede siden historisk interesserede sydslesvigere til at arbejde for et dokumentations- og bevaringscenter for mindretallets særlige historie: Den nyoprettede Sydslesvigs Museumsforening mente nok, at vor historie også er en væsentlig bestanddel af landsdelens fælles historie; og at vi derfor naturligt bør indgå i den store fortælling i de offentlige samlinger og museer.

Alligevel vidste museumsforeningens mennesker, at mindretal har brug for et særlige frirum, hvor man kan koncentrere sig fuldt og helt om fremstillingen af særpræg og værdigrundlag, der udtrykker mindretallets identitet og kulturelle baggrund. Denne udstilling er et sådant frirum – en helle – hvor mindretallet hæver sin røst og viser ansigt: til intern afklaring og som håndsrekning til næste mindretalsgeneration, men også som dokumentation overfor det folk vi er knyttet til – den danske familie; og som oplysnings- og dialogforum for vor tyske nabo, som vi deler hverdag med.

Treklangen, der engang i mindretallet blev udtrykt som hjem, hjemstavn og fædreland, finder her en moderne og visuel fremstilling af den surdej, der binder mennesker i et særligt og forpligtende kulturfællesskab, der for os udgør det danske mindretal i Sydslesvig.

Og som i ethvert kulturfællesskab er der plads til nuancer og varianter, men som en rød tråd gennem udstillingen fornemmer man mindretallets vilje til at fastholde bindingen til dansk sprog og kultur. Uden denne tråd, det nornernes væv, der binder fortællingen sammen i denne udstilling, ville udstillingen være et interessant hjemstavnsmuseum.

Men dette er mere end et hjemstavnsmuseum. Her gløder hverdagen i mindretallet i tunge som i lyse tider. Tungt, når flertallet udfordrede os på eksistensen, lyst når Danmark generøst og ubetinget holdt fast i os. Lyst, når vore tyske naboer de sidste årtier møder os i respekt og ligeværd. Men først af alt dokumenteres her mindretallets selvforståelse.

Måtte denne udstilling bidrage til en større forståelse indadtil i mindretallet, så vi 'fatter vort væsens rod', og samtidig bidrage til forståelse og venskab med vore naboer, så vi sammen kan skabe rammer for et grænseland, hvor dansk, tysk og frisisk samarbejder ud fra hver deres historiske forpligtelse og særpræg.

At ville de andre uden at opgive sig selv i et med hinanden og for hinanden. Hverken mere eller mindre.«

Mindretalsudstilling på vandring

I forlængelse af den permanente mindretalsudstilling har SSF desuden fremstillet en vandreudstilling om dansk mindretalsliv, der indtil nu er vist i flere danske storbyer i tæt samarbejde med de lokale grænseforeninger.

Mindretalsmagasinet

Et andet indsatsområde er fremstillingen af et mindretalsmagasin, der i samarbejde med Flensborg Avis og interesserede organisationer foreløbig på forsøgsbasis skal integreres i vort medlemsblad KONTAKTs mulighed for fremstilling af 4 særnumre. Vor foreningskonsulent og journalistisk erfarne konsulenter har sammen med Pressetjenesten og Flensborg Avis knoklet med en førsteudgave.

Idégrundlaget er fortsat, at magasinet skal orientere bredt om generelle mindretals- og grænselandsforhold, der kan fange og interessere et dansk publikum. Begyndelsen er gjort, men som i andre sammenhænge koster det resurser og vilje til et bredt samarbejde.

Kontaktarbejdet på Christiansborg

Nok så væsentligt er mindretallets livline til det parlamentariske Danmark. Yngre og nye kræfter i Folketinget uden historisk betinget viden eller personlig berøring med det danske mindretal har brug for input og fakta om den danske forbindelse henover grænsen.

Indtil valget til overborgmester i Flensborg har Simon Faber varetaget denne vigtige post for mindretallet – bevillingsmæssigt båret af SdU og SSF. Opgaven har dog været defineret som et fælles ansvar for hele mindretallet. Besparelleskravene fra Kiel og SdUs trængte økonomi har midlertidigt sat stillingen på stand by.

Foreløbig i en overgangsperiode varetager vor generalsekretær opgaven som vidensformidler i Folketinget. Sydslesvigudvalget og dets formand Kim Andersen har dog ved det

seneste møde – inden udvalgets nybesættelse – understreget, at informationsarbejdet både i København og i Berlin bør have stor prioritet for mindretallet. En anbefaling, vi deler og målrettet vil efterkomme.

Sydslesvigudvalget

Både Sydslesvigloven, der ifølge FUEV har skabt international opmærksomhed omkring dansk mindretalspolitik, og især Sydslesvigudvalgets arbejde for det danske mindretal, er til stor opmuntring for os alle.

I et konstruktivt og målrettet arbejde for forbedrede rammevilkår for mindretalsarbejdet har Sydslesvigudvalget med råd og dåd bistået os. Også i den opslidende og standende strid om vort skolevæsens ligestilling har Sydslesvigudvalget, den danske statsminister, den danske udenrigsminister og den danske undervisningsminister foruden indenrigsministeren og regionsformanden sammen med det diplomatiske korps ydet uvurderlig hjælp til selvhjælp i denne sag. Og helt ærligt – uden den danske indsats havde vore argumenter ikke haft en Kinamands chance overfor tyske politikere, der både savner kendskab og sensibilitet for mindretalspolitikken i det dansk-tyske grænseland.

Tak til Danmark for uvurderlig og gedigen støtte i ligestillingssagen.

Et nysammensat Sydslesvigudvalg vil givet være på plads ved landsmødet. Der er al mulig grund til at takke det afgåede udvalg for en solidarisk og med rettidig omhu omfattende hjælp og vejledning til mindretallets ve og vel.

Fællesskabet med Grænseforeningen

Det gælder også Grænseforeningen, der i denne som i så mange andre anliggender fortsat støtter det danske Sydslesvig. De mange sydslesvigske gæster til Grænseforeningens årlige sendemandsmøde vidner om den varige pant, der binder Grænseforeningen og Sydslesvig sammen.

Også i forholdet til Grænseforeningen gælder det, at vi ikke behøver at være enige i alle detailspørgsmål for at stå sammen og fornemme folkefællesskabet. Projekt Slesvig, som Jaruplund Højskole gerne ville deltage i, er et sådant projekt, der har skilt vandene i grænselandet. Er regionalismen nu ved at tage overhånd? Sletter vi alle grænser mellem dansk og tysk? Fremmer vi kun multi-kulti og 'Zweistromigkeit'? Eksistentielle spørgsmål også for mindretallet, hvor mange unge i dagens Sydslesvig bekender sig til en flerkulturel identitet. Vi bør naturligvis i mindretallet forholde os til disse vigtige spørgsmål.

Jeg beklager, at Projekt Slesvig ikke kunne gennemføres. For mig var initiativet en udfordring, hvor vi kunne bevise, at vi i grænselandet vil de andre – uden at opgive os selv. En lakmusprøve på nationalt tilhørsforhold uden afstandtagen fra andres nationale valg. At udvikle en samarbejdskultur, der tilgodeser den enkeltes sindelagsvalg er en fremadrettet kulturpolitik, der kun kan gavne grænselandets mennesker.

Genopstillingen af Flensborg-Løven – også kaldet Istedløven – på Flensborgs gamle Kirkegård den 10. september i år er en lignende gestus for en frugtbar samarbejdskultur. Den dag viste flensborgerne og Kongeriget Danmark, at fredstiderne har fundet fodfæste i grænsebyen og grænselandet.

Tak til Flensborg og Danmark, der her viser, at 'fred ernærer, krig fortærer'.

Søjler under grænselandsbroen

Mindretallene i grænselandet betegnes ofte som brobyggere mellem flertalskulturerne på begge sider af grænsen. Jeg er mest tilbøjelig til at se mindretallene som vigtige søjler under den mellemfolkelige forståelse et grænseland kræver.

Det er derfor tankevækkende og udfordrende, når en konference i Sønderborg, der satte fokus på sprog og identitet i grænselandet, ifølge Grænseforeningens medlemsblad Grænsen fik en deltager til at konkludere. "Skal mindretallene tiltrække nye medlemmer, nytter det ikke længere at satse på det nationale og kulturelle tilhørsforhold. Nu handler det om livskvalitet og design." Og hårdt trukket op: "Skolesystemet i Sydslesvig er blevet et livsstilsprojekt og ikke et kulturelt eller nationalt projekt. Mindretallet er blevet et livsstilsmindretal, der fokuserer på skallen og ikke på kernen."

Nu skal vi ikke slagte budbringeren, men spørge os selv, om udsagnet består sandhedsprøven. Der er ingen tvivl om, at mindretallenes unge på begge sider af grænsen uproblematisk

navigerer mellem grænselandets sprog og kulturer. I den aktuelle verden giver det dem fordele som tosprogede aktører med flerkulturelle erfaringer.

Alligevel ved jeg, at mindretallenes børnehaver og skoler byder på mere end livsstil og design; som sindelagsskoler med et stort kontingent danske pædagoger og lærere vil formidlingen af dansk sprog og kultur give en særlig binding. En binding til Danmark, der legitimerer os som et nationalt mindretal. Eller tror vi, at Danmark på sigt vil yde 500.000.000 dkr. i udviklings- og egnsstøtte til det nordlige Slesvig-Holsten? De danske støttekroner til vedligeholdelsen af dansk sprog og kultur syd for grænsen er givet fra det danske folk til det de danske i Sydslesvig.

Vi takker bl.a. ved at være en bærende søjle under den nødvendige mellemfolkelige forståelse mellem dansk og tysk i grænselandet.

Her, hvor vi står

En væsentlig fastholder i mindretallets samvirke med Danmark er Sydslesvigsk Forening. Som nævnt indledningsvis står foreningens formål klart og entydigt for tætte og nære bånd til den danske verden. Vore distrikter og tilsluttede foreninger formidler sammen med foreningens udvalg hovedstrømninger i dansk kulturliv: teater, musikliv og samfundsdebat ind i vor verden. Samtidig er vi bevidste om vor regionale forbundethed, der ligeledes kræver dialog og samarbejde med vor tyske nabo.

At leve i to kulturer er et grundvilkår for netop nationale mindretal. Eller som generalsekretær Uwe Jessen fra det tyske mindretal udtalte det ved ovennævnte konference: ”Hold fast ved det, du er. Mindretallene er en berigelse for regionen. Det at være med i et mindretal er et tilvalg med mange muligheder.”

De mange muligheder

For vore medlemmer betyder det, at distrikter, foreninger og forsamlingshuse danner folkelige rammer om et dansk tilbud, der vedligeholder og udvikler vort sindelagsvalg. Rammerne er gerne børnehaver og skoler, hvor mindretallets børn, forældre og voksne i øvrigt færdes for at realisere deres valg.

Det sker som regel i et venligt fællesskab, hvor det brogede foreningsliv sammen med skoleverdenen skaber det særlige værdifællesskab, der er mindretallets særkende. Kort afstand mellem lærer og elev, inkluderende fællesskab og fravalg af standsforskelle skaber den nærhed, der bevæger mennesker ind i vores fællesskab.

Glæden ved Sydslesvig – del den med andre, er et godt udgangspunkt for det samvirkende grænseland.

Endnu et år er gået med mange forandringer. Jytte Christoffersen stoppede ved Landsmødet 2010 som formand for kulturudvalget, og jeg vil efter bedste evne prøve at overtage hendes plads. Stor tak til Jytte for mange års arbejde i kulturudvalget, det være sig som menigt medlem eller som formand. Din plads bliver svær at udfylde. Som nyt medlem har vi fået Bjørn Egeskjold ind i udvalget, velkommen til ham til et ikke kedeligt udvalg. Du har allerede nu vist, at du kan bidrage med nogle nye tiltag til kulturarbejdet i SSF.

Mange forskellige arrangementer

I tørre tal lidt om, hvad der er sket i foreningen på det kulturelle område. Alene eller i samarbejde med andre har kulturudvalget i 2010 støttet eller været med i meget forskellige arrangementer. Der er i 2010 til kulturudvalget indberettet, at der har været afholdt 78 distriktsarrangementer (74 i 2009), hvoraf vi har støttet 46 (53 i 2009) med et større eller mindre beløb. Vi har derudover haft 36 større arrangementer (27 i 2009) med ca. 4.600 tilhørere (ca. 2.500 i 2009). I disse tal er folkBALTICA ikke medregnet, det har dog været gode og velbesøgte koncerter og også i år har folkBALTICA været en succes.

Kim Larsen

Kim Larsen en never ending story, det kan ikke være nogen hemmelighed, at der fra udvalgets side længe har været et ønske, at få ham til Sydslesvig. Det sker den 16. juni og planen

var en koncert i Flensborghus' gård, men ak, vi har i udvalget ingen krystalkugle, som vi kan se ind i fremtiden. Selv få dage før kontraktens underskrivelse var der ikke mange som mente, at vi kunne sælge mere end de 800 billetter, som ville give en fyldt gård på Flensborghus. Det er gået noget anderledes. Vi er i øjeblikket oppe på ca. 1.800 solgte billetter og håber at nå 2.500 nu, hvor salget er frigivet til alle interesserede og reklametrommerne er sat i gang. Som noget nyt blev der ved billetsalgets start reserveret 90 billetter til hvert amt, så flest mulige af foreningens medlemmer havde mulighed for at købe en billet.

Dansk-tysk samarbejde

Sproget i foreningen er dansk, og det skal selvfølgelig også genspejle sig i de ting, der gives støtte til. Vi har dog også en forpligtigelse til at præsentere danske og nordiske kunstnere på områder, hvor vi ikke kan være sikre på publikums tilstrømning. Dette sker også i samarbejde med tyske partnere, og der er vi ikke alene herre over sproget.

Økonomi

Lidt malurt i bægeret er jeg nødt til at komme med. Vi yder fra udvalget bl.a. støtte på 2 forskellige måder til arrangementer, det kan være et fast beløb eller en underskudsgaranti, beløbene fastlægges individuelt for hver ansøgning. Der er især 2 punkter, hvor vi i udvalget har problemer med at få tingene

til at køre optimalt. Ansøgninger til udvalget kommer ofte meget sent og er ofte ikke vedlagt nødvendige oplysninger. Det være sig et budget for arrangementet eller om det er anbefalet af det respektive amt. I udvalget har vi også svært ved at have styr på, hvor vi står økonomisk i forhold til de faktiske udgifter i løbet af året. Det skyldes bl.a. en noget langsommelig afregning/tilbage melding fra arrangementer, som der er ydet tilskud til samt at foreningens bogholderisystem ikke er gearret til at give "øjeblikke" billeder af status i forhold til budgetterede udgifter. Sidstnævnte håber vi dog er et overstået kapitel, når det nye bogholderisystem er blevet indført. Udvalget er derudover i gang med at revidere retningslinjerne for tilskud til arrangementer, så bliver mange ting måske lidt nemmere.

En tak skal lyde til udvalgets medlemmer for et godt og inspirerende arbejde i det forgangne år, specielt Knud for hans store arbejde med jazz-koncerter, til Katrin for utrætteligt arbejde og altid godt humør og også til Boris, som stadig må kæmpe med meget nyt stof, vaner i foreningen, som skal læres eller ændres og et udvalg, som ikke altid er lige let at danse med. Samt ikke mindst og allervigtigst alle jer, som slider for kulturarbejdet ude i amter og distrikter, for uden jer intet kulturarbejde.

Beretning fra Teater- og koncertudvalget 17 ved Karin Goos

Teater- og koncertbrochuren fra 2010/2011 med dens mange tilbud er nu ved at være udløbet. Tilbage er kun vor traditionelle sæsonafslutning den 15. maj på Flensborghus og familiekoncerten med Sønderjyllands Symfoni-orkester den 17. juni i Tyske Hus.

Teaterforestillinger, kabaret og caféteater

Af de vidt forskellige i alt 35 tilbud, som teater- og koncertbrochuren indbød til i den svundne sæson, har vi gennemført de 30, idet to som nævnt stadig mangler. En teaterforestilling i Husum blev aflyst. Dens titel var pudsigt nok "Måske" og det viste sig at holde stik. Desuden blev julekoncerten for børn i Rendsborg aflyst på grund af snestorm, og forestillingen "Perler for svin" er efter ønske fra producenten flyttet til september, og er derfor med igen i den nye brochure.

De 30 gennemførte arrangementer samlede i alt 6.692 tilskuere, et gennemsnit på 223 tilskuere per tilbud i brochuren - et resultat vi kan være godt tilfreds med.

Vi har i sæsonens forløb budt på store dramaer, hjertevarme komedier, grotesk komik, satiriske kabaretter, operaer, familieforestillinger, ballet og en lang række koncerter.

Tæller vi det antal "masker" sammen, Flensborg Avis har uddelt i denne sæson, kan vi konstatere og glæde os over, at tilbuddene også ifølge avisens kulturredaktion har ligget på et højt

kunstnerisk niveau. Der er uddelt rigtig mange "masker", og der har samtidig været utallige tilkendegivelser fra publikum om, at det har været en god sæson.

Flensborgs forestillinger kunne alle spilles på byens teater undtagen operaen, der som vanligt blev opført i Idrætshallen. I forbindelse med operaen må vi desværre konstatere, at publikumsopstillingen på halgulvet er så bekostelig, at vi nu af sparehensyn må flytte tilskuerpladserne tilbage til de faste tribuner.

Sidste sæsons Schaufuss-ballet fik vi så ikke plads til i Flensborg teater og valgte derfor som lidt af en satsning at tilbyde den i Slesvig teater. Det viste sig at gå rigtig godt. Takket være en stor indsats bl.a. fra sekretariatet i Slesvig fik vi solgt den også til flertalsbefolkningen, og af vore trofaste balletpublikummer fra Flensborg og hele Sydslesvig tog mange turen til Slesvig den aften. Der kunne meldes næsten udsolgt til en pragtfuld ballet.

Et andet højdepunkt blandt abonnementsforestillingerne var Mungo Parks forestilling "Den allersidste dans", der udspillede sig på et plejehjem et sted i Danmark. Et godt fyldt Flensborg teater levede med i, ja, både lo og græd med de fem ældre beboeres drømme fra fortiden og deres overvejelser omkring det at sige farvel til verden. En fantastisk forestilling og høj skuespillerkunst.

I forbindelse med forestillingen "Laser og Pjalter" tilbød vi for første gang en teaterintroduktion. KulturDoktor Rikke Rottensten fortalte inden forestillingen om Brecht og Weills udødelige, kulørte musical. Mange var mødt op, og hun gjorde det så godt, at vi i næste sæson har to forestillinger med introduktion indledningsvis.

Caféteater rundt om i landsdelen modtages i det store og hele særdeles fint og er godt besøgt. Slesvig har opbygget et stampublikum, der i antal passer fint til spillestedet på A.P. Møller Skolen, og i Nibøl meldes der gerne udsolgt og venteliste.

Flensborghus var for dårligt besøgt, da Jakob Morild gæstede SSF med sin kabaret "Det var det!". Selv Flensborg Avis overså arrangementet. Ærgerligt, for det var en stor oplevelse.

I Husum har vi stadig ikke nogen større succes med at tilbyde teater og koncerter, selv om vi efter ønske fra amtet de sidste sæsoner har ændret teaterformen til at være caféteater. I udvalget har vi svært ved at forstå, at så få der har lyst til at opleve dansk kultur, og vi glæder os til snarest at få en dialog med amtsstyrelse og sekretariat for at finde en bedre løsning.

Og så var der så nytårskoncerten med Nordic Sopranos i Egernførde. I amtet havde man ønsket en festlig og morsom forestilling i form af forsamlingshusteater, og udvalget var helt sikker på, at netop en festlig nytårskoncert

var det helt rigtige. Så kom første store fejl! Teksten til forestillingen i brochuren omtalte kun de optrædendes uddannelse og så var der også et kedeligt afsnit om kulturskatten fra middelalderen. Det var helt forkert præsenteret. Så kom de næste forhindringer! Et distrikt i amtet valgte at holde generalforsamling på samme aften, og én af amtets skoler valgte at holde fest - også på samme aften. Som kronen på værket afholdt SSW deres årlige nytårsreception for hele landsdelen ca. 500 m fra spillestedet. Det er vel et skoleeksempel på, at hensyn og kommunikation kan blive bedre i vort sydslesvigske landskab. Men minsandten om ikke vi alligevel var 51 veloplagte tilskuere i en festklædt gymnastiksal til en herlig nytårskoncert.

Sønderjyllands Symfoniorkester

Koncerterne med Sønderjyllands Symfoniorkester i Flensborg kunne lige som sæsonen før ikke tiltrække et stigende antal tilhørere. Der skal ikke herske tvivl om, at vi med Sønderjyllands Symfoniorkester har et kvalitetsorkester, der sammen med dirigenter og solister af høj kunstnerisk kvalitet leverer musik af høj karat. Sidste år vandt orkesteret P2-Musikprisen, og mange af orkesterets CD-udgivelser høster stor anerkendelse. Som allerede omtalt på landsmødet i Husum tror vi nok, det lave tilskuertal lige nu hænger sammen med den krise, Landestheater og især deres kor og orkester befinder sig i. Støtteforeninger og borgerinitiativer har kraftigt opfordret

befolkningen til solidaritet med orkestret og det med stor succes. Folk er strømmet til deres koncerter, og det er måske en af grundene til, at vi ikke har set så mange fra flertalsbefolkningen ved vore koncerter. Og så trækker Alsion vel også stadig publikum.

I Slesvig var der til gengæld stor tilstrømning til koncerten den 24. september i A.P. Møller Skolen, hvor den unge norske trompetist sammen med SSO spillede sig lige ind i folks hjerter. Spændende var det også den 11. februar i Nibøl, hvor orkesteret gav koncert som gave fra SSF til Nibøls byjubilæum. Anders Koppel havde skrevet en bratsch-koncert til orkestrets solobratschist Anne Augustinsson, og der var uropførelse i Nibøl, hvor også Anders Koppel var til stede.

Samarbejdsconcerten "Chaplin" i Tyske Hus var i sin stil med stumfilm og musik særligt spændende og var besøgt af næsten 600 tilskuere.

Ledelserne ved Sønderjyllands Symfoni-orkester og Schleswig-Holsteinisches Symfoniorchester har i de seneste måneder afholdt fælles møder med henblik på at udvide det allerede eksisterende samarbejde. Et fælles visionsarbejde er iværksat for at afklare, om det er muligt, at de to orkestre sammen kan gøre den symfoniske musik til et attraktivt investeringsområde på tværs af grænsen i stedet for et udsultet spareprojekt på begge sider af grænsen.

Mange sonderinger skal til for at afklare, om projektet er muligt, og ingen ved i dag, hvilket resultat der kommer ud af forhandlingerne.

Børneteater

Børneteaterdelen under Teater- og Koncertudvalget er nu kommet tilbage i mere forsvarelige rammer i deres antal. I den forløbne sæson viste vi ialt 68 forestillinger, der blev set af tilsammen 4.148 børn. Det er ca. det antal, skolerne og børnehaverne kan overkomme at tage imod, og samarbejdet med Dansk Skoleforening og skolerne, som stiller lokaler til rådighed, er fremragende. Helt uden problemer er det dog ikke at tilbyde teater til vore sydslesvigske skoler. Nogle af lærerne har tilsyneladende svært ved at forholde sig til børneteater med mere alvorlige emner. På den konto måtte vi aflyse enkelte indkøbte forestillinger denne sæson, fordi nogle pludselig opdagede, at temaet var døden og så meldte de fra i sidste øjeblik. Meget beklageligt med de spildte penge og rigtigt ærgerligt for børnene, for netop dansk børneteater er fantastisk til at behandle den slags emner på en nænsom og fin måde.

Faktisk havde vi fra udvalgets side planlagt at afholde en konference for lærere i Sydslesvig netop om emnet teater og musik for børn i Sydslesvig, men det har vi så valgt at spare væk i tiltaget på at reducere udvalgets udgifter.

Der er ingen tvivl om, at opgaven med at tilbyde børneteater ligger godt og sikkert i SSFs regi.

Det er herfra, vi skal sikre, at børn og unge har adgang til kulturoplevelser. Hvis vi ser på skolernes trængte økonomi i Danmark, der betyder stor nedgang i den slags tilbud til børnene, skal der ikke megen fantasi til at forudse, hvordan det ville gå i den situation i Sydslesvig.

Nyt medlem

Teater- og koncertudvalget kunne på landsmødet i november 2010 byde velkommen til et nyt medlem. Hauke Paulsen er valgt og indtrådt i udvalget efter, at Rejner Bogdan ikke længe mere ønskede at stille op. De øvrige medlemmer er Lene Lass, Aase Pejtersen, Anders Schaltz Andersen og undertegnede. Udvalgsmedlemmerne deltager så vidt muligt i de kurser og seminarer, der tilbydes igennem organisationen for danske teaterforeninger "DT" (Danmarks Teaterforeninger) - en forening, SSF også er medlem af. Kurserne er veltilrettelagte og udbytterige, og især emner som "markedsføring", "at købe de rigtige forestillinger" og "at tale med producenterne (kontrakter)" er interessante. Når det handler om tilskudsordninger, har vi i Sydslesvig en helt anden baggrund end de danske teaterforeninger.

Folketeatret.dk

I 2010 udløb fireårsperioden for bestyrelserne udnævnt efter kommunalreformen. I den nye bestyrelsesperiode fra 1. januar 2011 er SSF stadig repræsenteret i folketeatret.dk's bestyrelse ved formanden for Teater- og koncertudvalget, nu ikke længere som ren observatør, men som bestyrelsesmedlem - dog uden stem-

meret. Der har det sidste år været forholdsvis mange møder i folketeatret.dk's bestyrelse - ikke mindst på grund af en trængt økonomi. Men med Kasper Wilton i chefstolen siden juli 2010 ser billetsalget i Nørregade ud til at vendes til den positive side og turnedelen i folketeatret.dk har solgt godt. En del københavnske teatre, herunder også folketeatret.dk hører ind under konstruktionen Københavns Teater, som for tiden er præget af problemer, uro og krav om forandringer. Også det har medvirket til yderligere møder for bestyrelsen. I Sydslesvig kunne vi i forbindelse med forestillingen Calendar Girls glæde os over et besøg af den nye teaterchef Kasper Wilton og teatrets turneleder igennem mange år, Gitte Hørning.

Det Kongelige Teater

De sidste sæsoner har vi her i Sydslesvig ligesom mange andre teaterforeningerne i Danmark fået afslag fra Det Kongelige Teater på forestillinger. Det Kongelige Teater har valgt at skære dybt i sin turnevirksomhed for at spare. Det har ført til en ophedet diskussion i medierne, og Det Kongelige Teater beskyldes af kritikere for ikke at leve op til sin turneforpligtelse. Boris Erben har på udvalgets vegne protesteret over afslagene, men heller ikke næste sæson vil der være teater fra Det Kongelige Teater på programmet.

Samarbejdspartnere

Udvalget samarbejder med flere partnere på begge sider af grænsen. Som en del af Det Dansk/Tyske Kammermusikselvskab er vi med

til at planlægge kammerkoncerter, støtte børn og unges musiktalent og arrangere musikrejser til hovedstæderne i Europa. I Kreis Nordfrisland støtter udvalget samarbejdet mellem SSF og Kulturbüro Husum omkring nogle mindre koncerter også med unge musikere i centrum. Spillestedet er Schloss vor Husum, hvor SSFs bidrag til koncertrækken finder sted den 5. maj med elever fra Sankt Annæ-Musikgymnasiet i København. I Det Sønderjyske Teatersamarbejde, hvor Sydslesvig er medlem, er der hen over årene udviklet et enestående samarbejde på tværs af kommunegrænser og nu også landegrænsen. Der udvikles for tiden bl.a. nye tiltag for fællesbrochuren, som Sydslesvig dog endnu ikke er med i, og Det Sønderjyske Teatersamarbejde følger på tæt hold Teatret Møllens planer for et kommende regionalt forankret teater. Teatret Møllen ønsker som bekendt at udvide sit virke og udvikle sin profil som et producerende teater for hele Sønderjylland og Sydslesvig – nu defineret med klar fokus på børneteater. Denne proces har nu været i gang i nogle år og har god genklang på politisk niveau.

Grænseoverskridende børneteaterfestival

Den næste grænseoverskridende børneteaterfestival (den sjette) er netop ved at blive planlagt og forventes at finde sted i 2013. Arrangørerne af festivalen er Haderslev kommune, Kulturbüro Flensburg, Sydslesvigsk Forening, Bund Deutscher Nordschleswiger, Teatret Møllen og

Kühlhaus Flensburg. Samtidig støttes projektet af Landestheater, der dog ikke har ønsket at være med i arrangørgruppen. Teatret Pilken-
tafel har valgt at trække sig ud af samarbejdet. Den videre plan er at gennemføre den dansk/tyske børneteater-festival i 2015 og 2017, således at vi er klar med en festival, hvis regionerne Sønderjylland-Schleswig opnår at få udnævnt Sønderborg til kulturby i 2017.

Teater- og koncertbrochuren

Brochuren for næste sæson er godt på vej, og selv om vi de sidste år har været meget glade for både form og layout på den, er vi af økonomiske grunde nødt til at foretage visse ændringer. Brochuren for 2011/2012 udkommer derfor i et andet format på lidt tyndere papir. Printet er billigere, og formatet er en hel del billigere som indstik i Flensburg Avis. Vi håber, I synes om den og tager godt imod den. Indholdet og tilbudene er af samme kvalitet som altid.

SSF-billetten.de

Af og til sker der fejl! Og det var så afgjort en fejl, at udvalget fulgte rådet om at købe et in-house billetsystem. ssf-billetnet.de blev aldrig det produkt, vi var blevet lovet. SSF har derfor indgået aftale med billetten.dk om salg af billetter online i Sydslesvig fremover. Det betyder, at der som hos alle andre billetudbydere vil være et mindre gebyr oven i prisen. Til gengæld virker det hver gang, og man kan printe billetten hjemme. Nyt navn er ssf-billetten.de.

Kulturarrangementer

Det sidste punkt i min beretning i aften skal handle om det antal kulturarrangementer, vi mødes med her i Sydslesvig. Jeg støder stadig oftere på bemærkningen ”der er alt for meget at gå til”, og den kommer fra alle hjørner af Sydslesvig. Ser vi på en samlet arrangementsliste er bemærkningen fuldt ud berettiget. Indtil flere tilbud næsten hver dag vinteren igennem, og alle tilbud er lige spændende og af høj kvalitet inden for deres genre. Mange nye arrangører er kommet på banen, og vi kommer langt omkring i de mange nicher i dansk kulturliv. Der er noget for enhver smag og rig mulighed for at finde sin egen favoritoplevelse. Lad os dog glæde os over det rige kulturliv uden at føle os stresset over de mange skønne tilbud, og hvis arrangørerne så lige husker at koordinere datoer osv. med hinanden, er der ingen her i Sydslesvig, der behøver at kede sig i den lange mørke vinter.

Det var så ordene efter at have berettet om de 35 arrangementer samt rigtig meget børneteater i dette udvalgs regi.

Tak til publikum. Tak til udvalget og stor tak til administrationen. Tak for sæsonen. Vi glæder os til den næste.

Hvordan præger vi Sydslesvig, spurgte dette års motto om

Et spørgsmål, både den enkelte, men også mindretallet som helhed, danskerne i Danmark eller for den sags skyld også den tyske flertalsbefolkning kunne og stadig kan stille sig selv eller hinanden. Altså et spørgsmål med mange forskellige svar. For vi kan præge på mange forskellige måder og i mange sammenhænge og alt afhængig af, hvem der svarer, er præget et andet. I det daglige præger vi hver især, men vi sætter så sandelig også vort store fælles præg på Sydslesvig, når vi fejrer de danske årsmøder rundt omkring i landsdelen, som i weekenden den 27.-29. maj 2011.

Men også i sammenhæng med Kiel-regeringens spareplaner satte vi, i året der gik, præg på Slesvig-Holsten med demonstrationer, læserbreve og mange samtaler med vore tyske naboer og venner. Noget, der fik os til at stå sammen og kæmpe i fællesskab, og vi kæmper videre i 2012 – hen imod landdagsvalget og et regeringsskifte.

Men i årsmødeweekenden satte vi præg på Sydslesvig ved i alt 43 møder rundt omkring i landsdelen, deraf 19 eftermiddags- og aftenmøder om fredagen, 20 møder om lørdagen og 1 møde om søndagen foruden de 3 friluftsmøder. Alt i alt har årsmøderne trods vind og vejr samlet tusindvis af mennesker i løbet af weekenden, der udover at fejre og præge årsmøderne havde lejlighed til endnu engang at

kræve 100 pct. ligestilling for vore elever, både ved optog, med plakater, bannere og i samtaler med vore gæster både fra nord og syd.

Der blev afholdt en del arrangementer i forbindelse med årsmøderne: Der var årsmøderock i Volksbad fredag aften, som SdU, SSF og Aktivitetshuset stod for, vært for udstillingen med "årsmødeplakater op gennem tiden" var Tønning Danske Skole, Sydslesvig-udstillingen blev åbnet i Odense i ugen op til årsmøderne og debatmødet fandt sted lørdag formiddag på Flensborghus.

Vi synes, at der er kommet mange spændende og fine møder ud af weekenden, der er blevet slæbt stole, bygget op, bagt kager, kigget spændt på vejrmeldingerne og vore egne har øvet på deres underholdningsindsatser inden startskuddet lød og vi igen afholdte vores store fælles fest, som samtidigt er et kulturpolitisk statement, altså vores "grundlovsmøde" med talere, fællessang og underholdning – alt sammen med Dannebrog i spidsen. Heldigvis var der ingen, der lod sig slå ud af vejret og sammen satte vi præg på Sydslesvig. Den store FDF-afslutningsmarch gennem Flensborg kunne da heldigvis også gennemføres i år og sluttede med en fin fælles koncert på Søndertorv.

Nu er alt vel overstået, alt er ryddet op og pakket væk, derfor skal der lyde en stor tak til alle, der har været med til at stable de mange arrangementer og møder på benene og på deres vis

været med til at præge weekenden i Sydslesvig. Der har været flotte møder under et, efter vores mening, passende og godt motto, en weekend, vi alle kan være bekendt og stolte af. Jeg håber, at vore mange gæster har fået gode oplevelser med hjem og måske noget at tænke over, specielt med henblik på det kommende valg og ligestillingen.

Som jeg plejer, vil jeg komme ind på de enkelte områder og sige et par ord om selve processen i det seneste års udvalgsarbejde.

Mottoet 2011

Udvalget har fastlagt dette års motto for årsmøderne allerede i november sidste år og vi har valgt at fokusere på ord og spørgsmål som: vores danskhed, mindretallets betydning, er det en pakkøløsning? Gør vi en forskel? Hvem er jeg, hvad er det samme og hvad er ikke det samme, når man er en del af mindretallet? Forståelse og selvforståelse. Hvor er vi på vej hen? Og hvad byder fremtiden på? Mange spørgsmål, som slutendelig udmundede i det spørgsmål, som blev årets motto "Hvordan præger vi Sydslesvig?".

Ydermere er det sprogets år i Danmark. Og sproget er blandt andet en af de ting, mindretallet præger Sydslesvig med. I hvert fald et motto, der lagde op til spændende taler og hilsener, og udvalget har da også været godt tilfreds.

Plakaten

Samtidig valgte vi at få lavet en meget speciel plakat til årsmøderne i år, én plakat, der skulle bære præg af Sydslesvig. Det kunne kun være mennesker, steder og meget mere, der fortæller om, hvordan vi præger Sydslesvig og det måtte være billeder rundt omkring fra landsdelens begivenheder og steder, der bedst kunne bruges til vores formål og hvis der er nogen, der sidder inde med mange gode billeder, så er det fotografen Lars Salomonsen. Vi fik ikke mindre end 1.500 billeder af Lars, som amtskonsulent Per Dittrich ved hjælp af et specielt computerprogram fik sammensat til et flot mosaikbillede af Istedløven.

Vi ville dermed gerne udtrykke, at hver enkelt er med til at sætte sit præg på Sydslesvig og alle de små dele sat sammen, nærmest som legoklodser, udgør helheden – mindretallet i Sydslesvig.

Ved hovedstyrelsesmødet den 8. marts 2011 afslørede vi plakaten, der blev vel modtaget af alle tilstedeværende, og det er altid glædeligt. Jeg plejer ellers altid at love, at dem, der ikke kan lide plakaten, kan glæde sig til næste år, der kommer garanteret en ny.

Billederne på selve plakaten var så små, at man næsten ikke kunne genkende dem, derfor fødtes idéen om store udgaver af plakaten til de 3 store friluftsmøder. De blev bestilt og

kunne præge søndagens møder, plakaten i en overdimensioneret størrelse af 5 x 7 meter, men nu med tydelige billeder, der kunne beundres af alle de mange deltagere og gæster. De 3 kæmpebannere blev foræret til de 3 friluftsmødeudvalg, der nu selv bestemmer, hvad der skal ske med dem.

T-shirts og Buttons

Udvalget talte længe om, hvordan vi kunne ændre på Årsmøde-t-shirten, da salget ikke har været så godt de seneste år, og ikke står i forhold til det arbejde, der ligger bag. En t-shirt, der kan genbruges år for år – med mindre den ikke passer i størrelsen – blev resultatet. Vi fandt et online-firma, der ville tilbyde vores t-shirt uden årstal, blot med trykket ”De Danske Årsmøder i Sydslesvig”. Man kan så hjemmefra selv bestille det antal t-shirts, man har brug for, og få dem leveret med posten. Det betyder, at sekretariatene ikke sidder inde med t-shirts og de enkelte distrikter ikke selv skal stå for salg og risiko. Denne online-løsning er uden økonomisk belastning for SSF og årsmødebudgettet.

Det blev ydermere muligt at bære et button med årsmødets motto, årstal og løvehovedet, så det kom ikke til kort for dem, der ikke ville undvære at bære mottoet på i selve weekenden. Vi fik fremstillet buttons til alle skoleelever og børnehavnere. De fik den foræret kort før møderne og resten kunne købes ved de enkelte møder. Tanken er, at vi får dem lavet fremover, og man kan så samle på dem, hvis man har lyst til det.

Skemaer og budget

Der har været en del kritik omkring årsmødeskemaerne. Vi er dog nødt til at have skemaerne ud og hvad endnu vigtigere er, tilbage, og deadline ses gerne overholdt. Udvalget bad om klare tilbagemeldinger, så der bedre kunne forhandles aftaler om underholdning og talere kan inviteres rettidigt. Derudover var det vigtigt at tilkendegive, om man selv havde truffet aftalerne, så udvalget og embedsværket kan tage højde for det i planlægningen. Det har stadig været svært at få alle skemaer tilbage, og det forsinker selvfølgelig arbejdet, som er forståeligt nok ærgerligt, når der skal koordineres og aftales. Det kan være svært, hvis det er i sidste øjeblik og mange talere og kunstnere er booket ud. Men en sammenligning af ønskeskemaerne og de talere og den underholdning de enkelte arrangementer i sidste ende bød på, kan vi fra udvalgets side nævne, at langt de fleste fik deres 1. prioritet opfyldt, enkelte fik nr. 2 på listen, og der var kun 4 gange i hele planlægningen, at vi måtte helt hen til 3. prioritet enten med hensyn til taler eller underholdning, så det er da godt gået.

Som bilag til årsmødeskemaerne sendte vi igen en inspirationsfolder med, med mulig underholdning, musik og talere, og refusionsordningen, så det er muligt at beregne egenandelen af underholdningen m.m. Det er kun ideer, og det er selvfølgelig altid tilladt at komme med andre ønsker. Som altid er forudsætning for, at vi hjælper økonomisk kun, at formen bevares, dvs. en

familiefest uden taler og hjemstavnsange er ikke et årsmøde i traditionel forstand og kan ikke afregnes via årsmødeudvalgets budget. Ligeledes kan refusionsønsker, der først kommer efter årsmøderne er afholdt ikke opfyldes. Men udvalget fastholder gerne gang på gang, at vi får meget og mange dejlige møder for pengene!

Talere

Vi havde igen inviteret repræsentanter fra det politiske Danmark. Ikke alle kunne komme, men alligevel var Folketinget flot repræsenteret til vores møder rundt omkring i landsdelen. Interessen for at komme til vore møder og støtten har været stor, og det er glædeligt.

Her skal nævnes folketingets formand Thor Pedersen (V), Indenrigs- og sundhedsminister Bertel Haarder (V), ministeren for videnskab, teknologi og udvikling Charlotte Sahl-Madsen (KF), Transportminister Hans Chr. Schmidt (V), Lagtingsformand Hergier Nielsen, regionsrådsformand Carl Holst, Regionsrådsmedlem Jens Møller (V) og generalkonsul Henrik Becker-Christensen.

Derudover alle medlemmer af Sydslesvigudvalget med formand Kim Andersen (V), Lise von Seelen (S), Søren Krarup (DF), Jørn Ulrik Larsen (SF), Bente Dahl (RV) og fhv. minister Torben Rechendorff (KF).

Yderligere kunne vi byde velkommen til følgende folketingsmedlemmer: Mike Legarth (KF), Jonas Dahl (SF), Tage Leegaard (KF), Flemming Damgaard Larsen (V), Martin Henriksen (DF), Preben Rudiengaard (V), Liselotte Brix (DF), Ellen Trane Nørby (V) og Benny Engelbrecht (S).

Det er altid rart at hilse på så mange ministre og medlemmer af Folketinget og tilmed mærke, at I urokkeligt står 100 pct. bag det danske mindretal og har været med til at præge weekenden med jeres politiske taler og hilsner.

Jeg vil benytte min årsberetning til at takke værterne for at have taget godt imod repræsentanterne fra det politiske Danmark. Generelt har de følt sig velkomne, og vi har i fællesskab givet dem gode og stærke oplevelser med tilbage til København. Men jeg er desværre også nødt til atter engang at huske på, at uanset politisk holdning, inviterer vi alle folketingets partier og forventer, at der tages pænt imod. Hele folketinget bakker op om det danske mindretal, så uanset vores personlige politiske ståsteder, tager vi imod alle de folketingspolitikere, der har lyst til at besøge os og tale/hilse ved et af vore mange møder.

Benyt gerne lejligheden til at diskutere over en kop kaffe, hvis der er behov, men vi boykotter og protesterer ikke åbenlyst under talen, det er ikke vores stil. Alle vore gæster har krav på, at

vi som værter, opfører os ordentligt og er høflige og gæstfrie. Det skylder vi os selv, hele mindretallet og ikke mindst vore gæster!

Vi har kunnet glæde os over mange hilsner og taler, der var repræsentanter fra Grænseforeningen, Slesvig-Ligaen, Danmarks-Samfundet, Friisk Forening, FUEVs præsident Hans Heinrich Hansen, Dansk Folkeoplysnings Samråds formand Per Paludan Hansen, formanden for Danmarks Teaterforening Lars Salling og mange flere. Fra Sydslesvigs egne rækker kan nævnes SSW's landdagsmedlemmerne Anke Spoorendonk, Flemming Meyer og Lars Harms, kredsmedlem Jan Hundsdörfer, byformand Peter Knöfler samt SSW-U'erne Lonas Knickmeier og Claas Johannsen, overborgmester Simon Faber, Skoleforeningens direktør Anders Molt Ipsen, SSF's formand Dieter Paul Küssner, SSF's forretningsudvalgsmedlemmer Steen Schröder og Anne Mette Jensen, byformand Preben K. Mogensen, generalsekretær Jens A. Christiansen og foreningskonsulent Tine Andresen og ligeledes mange flere.

Desuden havde vi sydslesvigske talere. Det er talere, der ikke længere lever i Sydslesvig, men som har et tilknytningsforhold til landsdelen og gerne vil sætte et par ord på, hvad der savnes og hvad man eventuelt er glad for at slippe fra, set udefra og på afstand. Men midt i og en del af mindretallet er vores ungdomstalere, som vi kunne hilse på.

Tak til alle for taler og hilsner, og en særlig TAK til alle de unge mennesker for deres fine indsats, flotte taler og mod til at gå på talerstolen.

Blandt de tyske gæster til friluftsmøderne skal landdagspræsident Torsten Geerds, bypræsident Dr. Christian Dewanger, landråd Bogis-lav Tessen, MdB Dr. Johann Wadephul (CDU) og Sönke Rix (SPD) samt flere repræsentanter fra byerne rundt omkring nævnes. De kom og hilste fra deres fraktion og tog del i møderne. Det er en god idé at invitere de lokale politikere til de enkelte møder, både for samarbejdet, synligheden og mediedækningen i den lokale tyske avis.

Sydslesvigudstilling

Igen i år fandt vi en vært til vores Sydslesvigudstilling for derigennem at vække folks opmærksomhed og interesse for mindretallet – og årsmøderne. Udstillingen blev åbnet på Kulturmaskinen i Brandts Klædefabrik i Odense den 26. maj 2011. I samarbejde med den lokale Grænseforening indbød SSF alle interesserede til et åbningsarrangement. Der blev serveret snitter, Flensburger Pilsner og fremragende underholdning ved duoen 'Hvordan(sk)' bestående af Sven-Ulf Jansen og Bjørn Egeskjold. Udstilling bliver aktualiseret løbende, og vi går i gang med at finde en ny by til næste år.

Debatmødet

På Flensborghus afholdte SSF lørdag formiddag traditionen tro et åbent debatmøde i forbindelse med årsmøderne. Mottoet for debatten var "Nationale mindretal i Europa – deres rammebetingelser og betydning" og oplægsholderne var europaparlamentarikerne Anne E. Jensen (V) og Christel Schaldemose (S), FUEV's præsident Hans Heinrich Hansen, landdagsmedlemmerne Jens Uwe Dankert (FDP), Birte Pauls (SPD) og Anke Spoorendonk (SSW) samt SSF's formand Dieter Paul Küssner, som lagde ud med 5 minutters oplæg. Generalsekretær Jens A. Christiansen fungerede som ordstyrer.

Det var et spændende og fint debatmøde med gode oplægsholdere og en ret chokerende kommentar fra Jens Uwe Dankert om, at "når det kommer til penge, stopper venskabet altså". Efter oplæggene var der igen mulighed for spørgsmål fra publikum, og det blev til en god og livlig debat. Mødet var meget godt besøgt og afsluttedes med en let frokost inden eftermiddagsmøderne.

Pressen

Det er nok den weekend, hvor vi kan glæde os over rigtig god mediedækning, både nord og syd for grænsen, det være sig i form af artikler, TV- eller radioindslag. Flensburg Avis bød igen på god information op til og under selve møderne. Der var nedtællingskalenderen på forsiden i de sidste 8 dage. Desværre mang-

lede den sidste og selve "fyrværkeriet", weekendens startskud, men det rådes der bod på til næste år! Til gengæld fik vi en flot årsmødeavis til søndagens friluftsmøder og et stort indlæg i mandagsavisen. Og som alle jo ved, er det billederne rundt fra de forskellige møder, der fanger folks opmærksomhed og interesse, og Flensburg Avis gav simpelthen mulighed for at se endnu flere billeder end dem, der blev trykt i avisen. Der blev lavet en egen afdeling på www.fla.de, et billedhjul, med mange, mange billeder fra weekendens begivenheder. På den måde har man som læser næsten været med overalt, set i bakspejlet og på de mange gode billeder. Kontakt havde Årsmødeudgaven den 12. maj, med gode artikler og informationer om weekendens møder, og med mange svar på mottoets spørgsmål om, hvordan vi præger Sydslesvig.

Evalueringsmødet

Den 21. juni 2011 var der igen indbudt til det årlige evalueringsmøde i Hærvejshuset i Skovby. Årsmødeudvalget ser gerne så mange involverede som muligt til mødet. Vi takkede for enhver indsats, stor eller lille, både til de mange frivillige rundt om i distrikterne og til sekretariatet og embedsværket. Udvalget gav først ordet til friluftsmødeudvalgets og amtets formand fra Slesvig, Franz Dittrich, der fortalte om møderne i Gottorp amt og friluftsmødet i Slesvig by. Vi fik en god oversigt over de flotte arrangementer, der stables på benene, og vil fortsætte med

at lade én af de aktive personer komme med et overblik fra amt eller by. Derefter informerede udvalget om deres arbejde og ridsede enkelte punkter op, som de fremmødte gerne måtte tage stilling til efterfølgende. Så var ordet frit og vi fik mange gode tilbagemeldinger og tilskyndelser, som er vigtigt for udvalgets fremtidige arbejde og vores alle sammens årsmøder. Vi prøver at tilgodese de ønsker og forslag, der kom fra de tilstedeværende. Det bliver et spændende arbejdsår.

Et af dagsordenens punkter var også mottoet for årsmøderne 2012, der holdes i weekenden den 8.-10. juni. Vi er i flere år blevet opfordret til at tage hensyn til, hvilket år, der fejres i Danmark. 2012 er musikkens år, og det vil udvalget gerne tage op i år. Vi bad de tilstedeværende medlemmer om gode idéer til et slogan – og vi glæder os til at bekendtgøre det endelige motto på landsmødet. Så er der noget at se frem til og lidt nyt for mig at sige!

Et par afsluttende ord

Afsluttende er der kun tilbage at sige TAK til alle, der har været med til at sætte deres præg på årsmøderne og gjort weekenden til en fantastisk og festlig oplevelse både for gæster, venner og familie.

TAK til hele embedsværket, der har gjort et kæmpe stykke arbejde både før, i selve weekenden og efter årsmødernes afslutning. Tak

til Boris og alle de andre på sekretariatet, der har brugt utallige timer på forberedelserne og stod til rådighed på Flensborghus det meste af weekenden og altid havde en hjælpende hånd eller et svar, hvis der var brug for det. Det kører bare – takket være jer!

Og så gælder min helt personlige TAK selvfølgelig resten af udvalget. Vi blev genvalgt ved sidste landsmøde, selv om vi ikke lagde skjul på, at vi holder fast i det traditionelle møde med taler og fællessang som minimumkrav for at være et årsmødearrangement og dermed omfattet af vores budget. Jeg er glad for, at vi tager en periode mere sammen, for det er altid dejlige møder med god og hyggelig stemning samt masser af konstruktivt arbejde. Desuden synes jeg, vi får mange nye idéer frem og sætter vores præg på årsmøderne.

Nu er jeg nået til vejs ende i min beretning og takker alle for opmærksomheden, for tilliden og hjælpen i året, der er gået. Vi glæder os til 2012 og håber, at I har det på samme måde. Jeg håber personligt, at vejret bliver lidt bedre, men så længe vi kun er 85 pct. værd, kan vi måske heller ikke forvente 100 pct. "Dänenwetter" – så lad os tro på, at vi kan glæde os over 100 pct. ligestilling OG solskin i 2012, når musikken spiller op til årsmøde!

30 Beretning fra Billedsamlingsudvalget ved Erik Fredens

I det forløbne år har udvalget afholdt 8 regulerende møder ud over det "løse" i forbindelse med arrangementer.

Følgende forhold har især haft vores opmærksomhed:

Websiden

Det tog nogen tid for os at få lagt hele billedsamlingen ind på SSF's hjemmeside, men nu ligger den der, og den tager sig flot ud. Det er hermed muliggjort at se samtlige billeder, som SSF varetager udlånet af, og endda i en generel god billedkvalitet. Det er let at navigere i samlingen, når den er downloadet, det tager ganske vist lidt tid, derefter ruller man let gennem hele samlingen i frimærkestørrelse, hvorefter der klikkes ind for at få et stort format af det udvalgte og nummererede værk.

Det er ikke muligt at se, hvorvidt et værk findes i depotet eller er udlånt. Her må man henvende sig til Lisbeth Kochanski i Copy- og Layoutafdelingen, hvor man desuden også skal foretage aftalen om at låne billeder. Hendes mail-adresse fremgår sammen med samlingen.

Det er med rette blevet påpeget, at alle billeder på hjemmesiden burde ledsages af en uddybende tekst. Dette er dog et omfattende projekt, da der er tale om ikke færre end 315 værker. Måske burde SSF afsætte ressourcer af til dette kontorarbejde, hvis man ønsker registranten fuldendt.

Det er en flot samling og en enestående mulighed for at se alle værker samlet virtuelt på et sted, da de fleste jo heldigvis fysisk er spredt ud i det sydslesvigske landskab.

Vi vil hvert år vise årets nye kunstnerkort på hjemmesiden.

Kunstkøb

Vi har anskaffet et enkelt nyt værk af sydslesvigeren Otto Chr. Schade, købt på Sydslesvigs danske Kunstforenings udstilling i vinter, der omfattede en retrospektiv kavalkade af kunstnerens arbejder. Her valgte vi værket, der bærer titlen Positiv 1 fra 1993. Der er tale om en abstrakt, geometrisk komposition i dominerende sort og rød i stort format i typisk Schade-stil. Et flot billede, der vil tage sig godt ud i den rette sammenhæng. Billedet kan ses som det sidst tilkomne på hjemmesiden.

Julemærket

Julemærket blev på opfordring tegnet af Lea Drews, der netop er blevet student på A.P. Møller Skolen. Hendes mål med værket var at gengive en "varm, hyggelig og afslappet situation med en nisse og et kæledyr i en lidt indadvendt stil", som julen jo også kan karakteriseres ved i al sin ro og fred. Der er noget tilstræbt naivitet over mærket, men samtidig en virkningsfuld farveklang mellem det røde, grønne og gule, der bevirker, at mærket har en god udstråling. Vi har da også fået mange positive tilbagemeldinger. Desværre har salget

været dårligere end budgetteret, så vi må håbe på større omsætning næste gang. Måske skal der et større engagement til ved udsendelse af mærket. Man kan forestille sig flere salgssteder, dvs. alle vore skoler og institutioner – og også meget gerne opfulgt af flere reklametiltag, så mærket ikke lider under ligegyldighedens glemsel. Markedsføring er nu engang det helt centrale, hvis man ønsker at sælge en vare.

Kunstnerkortet

Denne gang dykkede vi ned i vores billedsamling, og ved at gribe tilbage i historien, fandt vi Agnes Slott-Møller: Der sad to Fruer og virkede Guld fra 1935. Værket hænger i dag på Paludanushuset. Det var lidt vanskeligt at affotografere det store værk, der er mere end halvanden gang to meter, og som hænger godt fast på sin væg, men det lykkedes nogenlunde. Dog blev selve trykket lidt for lyst, hvorved billedet ikke fremstod helt så overbevisende som fortjent. Det er det sidste store værk fra kunstnerens hånd, som i 1906 modtog en udmærkelse i form af Eckersberg Medaillen.

Udstillingsvirksomhed

Vi har en vis svaghed for fotoudstillinger, og også denne gang. Den årsmødefernisering, vi foretog på sekretariatets gang den 12. maj, gav et indblik i det vilde dyreliv i Afrika, hvis man ser på motivkredsen. Den gav også et indblik i et fornemt fototeknisk arbejde af høj kvalitet. Alle billeder blev taget af Herdis Halvas-Nielsen, der til daglig underviser på vore to gymnasier.

Udstillingens titel er ”Mennesket i dyret – vilde dyr i det sydlige Afrika”. Halvas-Nielsen har utallige gange besøgt det sydlige Afrika for at fotografere dyrelivet – wildlife-fotografering kaldes det, for dyrene skal opsøges i den frie natur. Det foretrukne rejsemål er Botswana.

I alt 35 store farvefotografier pryder væggene, hvor de kan ses helt frem til den 1. oktober. Udstillingen er virkelig et besøg værd.

Vandreudstillingen for årsmødeplakater

For to år siden lavede udvalget en udstilling på sekretariatet med et udvalg af årsmødeplakater fra 1952 og frem til i dag. Vi gik dengang i Slesvigsk Samling og affotograferede et bredt udvalg, som vi efterfølgende indrammede. Disse plakater har siden prydet væggene på skolen i Husum, hvor de har haft en iøjnefaldende placering i fællesrummet. Det har fra starten været hensigten, at samlingen skulle fungere som en vandreudstilling, og dette virker, for billederne kan nu ses på Uffe-Skolen i Tønning. Til vores glæde, har vi for nylig kunnet læse i Kulturkontakt, at skolens leder ønsker at inddrage plakatsamlingen i skolens undervisning, da ”det er en glimrende anledning til at øge børnenes forståelse for mindretallets historie”. Bedre kan det ikke være.

Vi håber, at flere skoler vil vise interesse for at låne udstillingen fremover.

32 Beretning fra Danevirke Museum 2010-2011 ved Nis Hardt

To hovedemner har 2010 og i det indeværende år præget arbejdet på Danevirke Museum: Det er færdiggørelsen af vores egen nye udstilling om mindretallet i Sydslesvig og udgravningen i Danevirkes hovedvold over for museet.

Dansk i Sydslesvig

Det var en historisk dag på Danevirke, da museet den 1. april i år kunne slå dørene op på vid gab til åbningen af den nye udstilling med titlen "Dansk i Sydslesvig".

Udstillingen om mindretallet har været et par år undervejs som del af det grænseoverskridende projekt "Mindretalsliv", og der skal gå en stor tak til vore partnere i flertalsbefolkningerne og mindretallene på begge sider af grænsen, der har været med til at realisere det fælles Interreg-projekt.

Både udstillingens projektleder, historikeren og arkivar René Rasmussen og museets inspektør har set frem til åbningsdagen med store forventninger.

SSF's formand Dieter Küssner bød velkommen og udtrykte sin glæde over, at der nu er en udstilling, der med udgangspunkt i konkrete begivenheder og genstande fra hverdagen giver et indblik i mindretallets daglige liv og de rammebetingelser, vi lever og har levet under.

Udstillingen kan således med rette betegnes som et oplysnings- og dialogforum for både flertalsbefolkningerne og mindretallet.

Formanden for Folketinget Thor Pedersen understregede i sin åbningstale, hvor vigtigt det er, at også flertalsbefolkningerne får mulighed for at lære mere om mindretallets liv og historie, og at udstillingen er med til at tydeliggøre den gevinst, mindretallet udgør for samfundet og den region, som vi er en del af. Selvsagt blev også det reducerede elevtilskud fra Kiel bragt på tale i åbningstalen, stilet til den slesvig-holstenske landdagspræsident Thorsten Geerds, der i sin tale overrakte lykønskninger og hilsner fra den tyske side.

Danevirke Museum er vel den institution, der oplyser flest og bredest om det danske mindretals historie. Og mange har allerede taget imod tilbuddet.

Udstillingen er uden tvivl sæsonens tilløbsstykke. Omkring 12.000 besøgende har i tidsrummet fra den 1. april til september været på en rundtur i mindretallets historie.

Og i disse løvetider skal vi lige huske at nævne, at løven fra Isted er selvfølgelig, eller rettere sagt med som småfigurer og afbildninger, der belyser løven som symbol for de danske syd for grænsen.

Det dansksprogede katalog til udstillingen er på trapperne og forventes færdig trykt i løbet af den næste måneds tid. Herefter skal en tilsvarende tysk udgave produceres, så også den kan udlægges i udstillingen. Vi har over for flere af vore tyske gæster måttet beklage, at der end-

nu ikke har været mulighed for at udlægge udstillingsteksterne på tysk. Det ønsker vi at råde bod på snarest muligt.

Det skal her nævnes, at i alt 10 personer i alderen fra ca. 20 til 70 år, heraf flere unge fra vore to gymnasier, gerne vil guide i mindretalsudstillingen. Guiderne undervises på museet, som således i nær fremtid ligefrem vil få en stab, der kan formidle mindretallets historie på såvel dansk som tysk.

Endvidere skal det nævnes, at det var muligt at følge udstillingsarbejdet på nær hånd nærmest fra starten af, og mange besøgende fandt vejen forbi enten for at aflevere en genstand til udstillingen, for at tale med udstillingsbyggerne eller blot for at se, hvordan arbejdet skred fremad.

Blandt disse gæster var folketingets Kulturudvalg, der i september sidste år også besøgte Danevirke for at se de igangværende udgravninger i volden og mindretalsudstillingen. Også bestyrelsen for den internationale museums-sammenslutning for regionale museer ICOM-ICR, der i februar i år holdt konference i Slesvig, havde megen ros tilovers for udstillingsarbejdet. Museumsudstillinger består selvfølgelig langt mere end bare genstande fra fortiden. Og her i mindretalsudstillingen kunne de kommitterede også finde de mere u håndgribelige sider af kulturen, herunder oplysninger om sprogbrug, skikke, myter og meget mere, der var konferencens hovedemne.

” ... vi var forberedt på, at Danevirke Museet drejede sig om det danske mindretal i Tyskland. Derfor forventede jeg billeder af ledende politiske og kulturelle personer, men blev meget overrasket over udstillingen på første sal. Den viser dagligdags genstande, som giver et godt indblik i forskelle og ligheder mellem de to kulturer i regionen,” udtalte en begejstret bestyrelsesformand Yannes Markakis fra Kreta.

Samarbejdsaftaler

Forud for udstillingsåbningen havde Museum Sønderjylland og SSF indgået en samarbejdsaftale. Samarbejdsaftalerne omfatter et bredt spektrum af de museale arbejdsområder lige fra forskning, indsamling, registrering, konservering, udstillinger, til udgivelser og markedsføring. Med andre ord mange omfattende arbejdsområder, der kan være svære at løfte alene.

Vi håber også, at en lignende aftale også kan realiseres med landsmuseerne på Gottorp og i Hedeby. Med hvilke vi i snart en lang årrække kan se tilbage på et godt og frugtbart samarbejde. Her skal blot nævnes vores velfungerende guidesystem.

Samarbejdsaftalen skal ikke alene ses som et resultat af det fælles grænseoverskridende projekt, men også på baggrund af samarbejdet, som Danevirke Museum har haft med de sønderjyske museer lige siden SSF's museum blev grundlagt. Museet i Haderslev, Sønderborg Slot, museet i Tønder, Dybbølcentret, der aldrig

har været blege for at hjælpe med råd og dåd. Og ikke mindst den slesvigske vognsamling, hvor frivillige i løbet af de sidste par år har arbejdet på at bygge en kanonlavet med forestilling til Danevirke Museum. Kanonen er det såkaldte system 1834 Fibiger. En af de dygtige håndværkeres udfordring var at fremstille de 6 store eger hjul, der har en diameter på 1m50. Måske kan kanonvognen blive færdig i indeværende efterår. Det tilhørende kanonrør en nystøbning af et 6 punds kaliber ventes leveret i oktober måned.

Forventningens glæder er store. Dannevirkes borgmester, Hermann Büll, kaptajn Jörg Möller fra det Slesvig-Holstenske Landskommando og museumsinspektøren har været på kursus og opnået tilladelse til at skyde salut med det svære skyts.

Udgravningen

Udgravningerne i Hovedvolden og i gennemgangen i den markante stenmur fra år 737 fortsatte langt ind i december måned, indtil vejrforholdene gjorde det umuligt at grave videre. Fredningsmyndighederne besluttede derfor først at genoptage undersøgelserne i sommermånederne 2011. Derfor måtte folketingets Sydslesvigudvalg nøjes med museumsinspektørens forklaringer om, hvorledes udgravningen forventes at blive et af museumsformidlingens højdepunkter i løbet af de næste år.

Astrid Tumuscheits udgravningsteam genoptog arbejdet på den gamle Truberg-grund i begyn-

delsen af august i år. Uheldigvis driller vejret og de udgravede felter står gang på gang under vand og forsinker de arkæologiske undersøgelser.

Vejrguderne var i øvrigt også imod os. Da vi i den første juliweekend, ja, man må nærmest sige, prøvede at afholde vores årlige vikingemarked. Vi druknede på det nærmeste i regn, og vi er glade for at, der alligevel var 800 gæster, der gerne ville se vikingerne fra foreningen "Opinn skjold" på nær hånd.

Verdenskulturarven

Ikke mindre en seks stater arbejder for tiden med forenede kræfter på at få deres vikingetids arv i form af monumenter og lokaliteter optaget på UNESCO's verdenskulturarvsliste. Og ansøgningen er på trapperne. Det forventes at landene Island, Danmark, Norge, Sverige, Tyskland og Letland vil aflevere en transnational og serial ansøgning i Paris den 31. januar 2012. Claus von Carnap-Bornheim, der som chef for de slesvig-holstenske fredningsmyndigheder er ansvarlig for Danevirke og Hedeby, forventer at ansøgningen bliver behandlet i 2013 eller 2014.

Ikke kun arkæologi og historie alene

Dannevirkes volde har ligget under naturfredning siden begyndelsen af 50erne. Naturområdet strækker sig langs med voldene fra saltengene ved Slien i øst, henover over moræne, den slesvigske hedeslette til flodmarskerne ved Rheide Å og Trene i Vest. Her har mange planter og kryb, der står på den såkaldte røde liste, fun-

det et refugium. Det er værd at se på, og naturfredningen har opsat skilte, der i maj måned blev indviet af miljøminister Juliane Rumpf.

Tre store tavler er sat op 50 m vest for museet. Også tekster på dansk er med til gøre en tur langs med volden til en oplevelse for såvel kulturhistorisk som naturhistorisk interesserede.

Øst for museet har der i mange år stået en kedelig grågrøn strømkasse. Nu har elselskabet, der ejer "kassen", i samarbejde med kommunen og museet fået Streetart-kunstnere til at udsmykke den. Resultatet er, at strømkassen nu er udsmykket med udgravningsmotiver fra Valdemarsmuren og oksedriften på den gamle hærvej, der fører lige forbi. Her står også kommunens informationstavle. De mange oplysninger om Danevirkes volde og de igangværende udgravninger lader ingen tvivl om, at Danevirke er det centrale emne i Dannevirke by.

Godt synlig for cyklister og vandringsmænd, der med turistkontor OSTSEEFjordSCHLEI's nye kort i hænderne kan se, at de er på rette vej mod Danevirke og vores museum.

Mellem tvende have

Et andet af kommunens og museets fælles arrangementer er stafet- løbet for hold "Lauf zwischen den Meeren" mellem Husum og Damp, som i fandt sted den 28. maj i år. Ca. 15.000 sportsinteresserede var mødt op for at se 1.000 løber passere skanse 14 og Valde-

marsmuren, og bytte stafet inden de fortsatte mod Jagel.

Til slut vil jeg lige meddele, at museet har medvirket i to filmprojekter. TV2 producerede en film over Danevirke på ca. en halv times varighed, der blev sendt sidst i december måned og blev set af godt 70.000 tilskuere. Den anden film på godt et kvarter, var et portræt af museet og museumsinspektøren, som NDR viste i begyndelsen af sommeren.

36 Beretning fra Det Humanitære Udvalg ved Leif Volck Madsen

Vi kan vist se tilbage på et godt arbejdsår i det humanitære udvalg.

Måske skulle man overveje at skifte os ud, når jeg begynder min beretning sådan, selvom vi kun i begrænset omfang har fundet på nye og spændende ting at udsætte vore 'kunder' for; vi har fortsat med de aktiviteter, som der hidtil har været god tilslutning til, og som folk tilsyneladende har været glade for.

8 gange i løbet af året er udvalget kommet sammen for at evaluere og planlægge programmet, og den opmærksomme læser af vor sidste folder med programmet for dette efterår vil finde disse inspirationsmøder dokumenteret i form af vellignende fotos af udvalgets medlemmer. Kun Kerstin Reich undgik sin skæbne, da hun havde sendt afbud til dette møde, - ja og så er udvalgets sekretær Helga Dittrich jo heller ikke med på billederne, da hun stod bag kamerateet.

Ældreklubberne

Først et par ord om ældreklubberne. Rundt om i Sydslesvig går dette arbejde tilsyneladende godt, så længe det er muligt at finde personer, der vil påtage sig det praktiske arbejde med at tilrettelægge og indkalde til møderne og aktiviteterne.

Når antallet af klubber og deltagerantallet ved møderne så alligevel kan gå lidt op eller ned, så skyldes det som regel, at en, der har taget sig af det hele i en del år, af en eller anden grund er

holdt op, - og så kan det godt være svært straks at finde en ny til at løfte arven.

Så får arbejdet i klubben måske lov til at hvile lidt, eller man forsøger sig med en kollektiv ledelse, og det kan da også godt under visse omstændigheder lykkes, men der er ingen tvivl om, at arbejdet har det bedst, når der er én eller to, der tager ansvaret.

Derfor tør jeg i år heller ikke melde klart ud, hvor mange aktive klubber vi egentlig har, fordi vi mangler indberetninger fra en hel del, netop fra klubber, hvor vi ved, at der er sket ændringer på ansvarlighedsniveauet.

Der er dog næppe grund til at antage, at tallet i år vil afvige væsentligt fra sidste års 45 klubber. Al erfaring viser, at det tager nogen tid for individuelle eller kollektive ledelser at komme efter alle rutinerne, såsom fx. den at få indberettet de aktuelle aktivitetstal, men det plejer at hjælpe, når klubberne sidst på året modtager en skrivelse fra os om, at de uden indberetning til det humanitære udvalg ikke får del i det normale tilskud, der tilflyder klubben fra SSF; ej heller får de ved manglende indberetning den check, vi de sidste mange år har været i stand til at opmuntre med ved juletid. Så plejer der at ske noget.

Og hvis vi fx. tager interessen for den årlige medarbejderudflugt som målestok, så er der heller intet, der tyder på, at vore klubber er hensygnende.

Denne tur er jo en tak til de mange frivillige medarbejdere rundt om i klubberne; i 2010 tog vi til Rendsborg, hvor vi i den nordelbiske kirkes 'Martinshaus' fik en meget spændende orientering om de forsøg, der i byen blev gjort med en meget decentraliseret 'lebensnah' pleje og omsorg for alle, der har behov for hjælp – lige fra en opsøgende virksomhed og hjælp på gade-niveau til narkomaner til en hospitslignende hjælp til alvorligt syge og døende i eget hjem.

Efter foredraget fik vi en guidet bytur med Jens Handler og sluttede med spisning på Brückenterrasse ud til kanalen, et i og for sig udmærket og morsomt sted, men ikke nogen udpræget kulinarisk oplevelse.

Efterårsfesterne

De 3 efterårsfester for de ældre, der indbydes til i september eller oktober – for Gottorp sammen med Rd. og Eg. Amter, for Flensborg by og Flensborg amt – er SSF amternes ansvar og arrangeres og afvikles på bedste vis af amtskonsulenterne. Det humanitære udvalg står som medindbyder til disse fester; derfor forsøger vi også at være med, men det er kun som en tvivlsom pynt; arbejdet gør konsulenterne og sekretariatene, og de gør det godt.

Vi vil dog gerne snakke med konsulenten på vestkysten om vi ikke også skulle invitere klubberne på Vestkysten til en lignende fest; de er da vist blevet lidt forsømt, og vi havde jo adskillige med på årets udflugt; så de er jo derude.

Programmet

Hele det humanitære udvalgs program bliver udførligt omtalt i den folder, der to gange om året udsendes til samtlige SSF +60-medlemmer i hele Sydslesvig.

Efter sommerferien 2010 begyndte vi

den 25. august og den 8. september

med to ture til Før, med besøg i det nye museum 'Kunst der Westküste' og med en rundtur på øen med skoleleder Anders Marcussen som fortræffelig og munter guide. På begge ture var bussen fyldt til sidste plads.

9. september

kunne vi sammen med SSF's kulturafdeling indbyde til stor scenekunst. Skuespilleren Hans H. Clemmesen lod os gennem kloven Scaramouche Jones' person opleve 100 omtumlede og hjerteløse år i en medrivende monolog.

22. september

oplevede vi 80 minutter i selskab med Jeppe Åkjær – præsenteret af John S. Madsen og pianisten Steen Mørcholdt fra Horsenskanten.

9. oktober

skulle vi have været i Det lille Teater, men desværre måtte teatret aflyse forestillingen på grund af noget så sørgeligt som et dødsfald i en af skuespillernes nærmeste familie.

27. oktober

fortalte multikunstneren fra Aarhus Ejvind Nielsen om humor i tilværelsen. Det var både livsbekræftende og tankevækkende – og ikke uden humor.

10. november

kom fhv. skoledirektør Hans Andresen til Flensborghus og førte sin i januar påbegyndte beretning om skoleforeningens historie ajour. Det var spændende samtids-historie, som mange af hans tilhørere også havde en erindring og dermed også en mening om.

15. december

advents- og julehyggede vi i godt selskab med Aase Pejtersen og Lis Bewernik med klaver og sang, og med Niels Ole Lindgaard som historiefortæller.

Så lod vi julerøen falde over os, men foråret 2011 tog vi allerede hul på

den 12. januar

med Peter Sindbergs causeri om en spændende rejse til de vestindiske øer.

2. februar

kom fhv. byrådsmedlem fra Egernførde Hans Jørg Petersen og fortalte om, hvordan det danske vågnede i Egernførde i 1945.

9. marts

fulgte vi med konsulent Finn Andersen fra København på pilgrimstur til Santiago de Com-

postella, men kom også rundt om Iona ud for Skotlands vestkyst og til træf i Taizé i Frankrig

Den 10. – 16. april

tog 45 interesserede på en uges højskoleophold i Askov; mere om det senere.

11. maj

kom der 4 sygeplejersker fra vores sundhedstjeneste og redegjorde på bedste vis for, hvad sygdommen demens er for noget, og fortalte også om hvordan den syges omgivelser bedst lever med den.

8. juni

tog Christina Bjerg Poulsen os med til Irak, hvor hun et halvt år havde opholdt sig som tolk sammen med de danske soldater; hun fortalte om sit vigtige arbejde bl.a. med at formidle samarbejde mellem soldaterne og lokalbefolkningen, - og endelig sluttede vi en lang sæson af

Den 29. juni

med en dagstur til Sild. Hr. Günther Prieß, som er født og opvokset på Sild, og som gennem de sidste mange år har ført utallige grupper rundt på øen, var guide og gav os en spændende beretning om øens geologi, natur og historie. Atter engang var interessen for turen så stor, at en gentagelse straks blev programsat til engang i september, og den er også for længst blevet udsolgt. Det er dejligt, at der er så stor interesse for udvalgets ture...

Højskoleopholdet

Lignende stor glæde og interesse er der tilsyneladende også hos vore ældre for en uge på højskole. For femte år i træk indbød vi til en uge på højskole, og den usikkerhed, vi i starten havde næret m.h.t. om man nu også ville være væk hjemmefra i så mange dage, den er der i hvert fald ikke noget tilbage af. Når vi er færdige med et kursus, spørges der straks til, hvilke planer udvalget har for det følgende år.

Det er rigtigt positivt og spændende, og vi er glade for, at det hvert eneste år er lykkedes os takket være fonde, der tilsyneladende også synes at det er en god idé at få folk på højskole at finansiere et sådant ophold ved hjælp af deltagernes egenbetaling og gode tilskud fra os, således at det er blevet en økonomisk overkommelig affære.

I april gik turen til Askov, som havde lagt et fremragende program for os med foredrag om historie, litteratur og kunst, med masser af sang og musik og med gode og spændende udflugter til både Odense og Esbjerg.

Det var simpelthen en lille uge til og med kryds og slange, som alle deltagere var meget begejstrede for, og der bliver meget at leve op til for Rude Strand Seniorhøjskole til næste år.

Værestedet

Om værestedet på Flensborghus er der ikke noget nyt at fortælle. Mellem 15 og 20 kommer hver tirsdag for at hygge sig, få sig en snak og

et spil kort eller måske en pot billard, og de har siden Anette Sørensen rejste til DK i foråret stort set klaret sig selv.

Fra udvalget kigger vi ind med jævne mellemrum for at høre, om vi kan hjælpe med noget, men de har styr på det, også takket være god hjælp fra Meike i køkkenet.

Pensionistgymnastik

Edel Linke har både forår og efterår ledet pensionistgymnastikken, så de gamle lemmer ikke ganske rustede sammen, og

Seniordansen

Signe Andersen stadig står for seniordansen og stiller sandelig også krav til både lunger og bentøj. Men det er livsglæde pur, deltagerne får tanket de pågældende torsdag eftermiddage.

Vandringer i grænselandet

Vandringer i grænselandet både nord og syd for grænsen, bliver også afviklet med et pænt antal deltagere hver gang og stadig under Torben Kvists kyndige ledelse. Som regel er turene på mellem 7 og 10 km, men da tempoet er adstadigt, selskabet godt og landskabet det smukkeste tænkelige, er der stor glæde for turene.

Tro nu ikke, at det kun er fysiske aktiviteter, vi sysler med:

Kirsten Jensen tilbyder stadig undervisning i russisk 10 tirsdage hvert forår og efterår, og de

to hold Aktive Pensionister mødes også stadig jævnligt om forskellige emner, de pågældende hold er blevet enige om at tage op til undersøgelse, drøftelse og diskussion.

Desværre er begge hold p.t. lukket for tilgang af nye medlemmer, men skulle der melde sig flere, der ønsker at komme med i et sådant interesse- og arbejdsfællesskab, så vil vi bestemt gerne forsøge at oprette et yderligere hold.

Endelig skal vi have nævnt støttekredsen ved ældrecentret i Nerongsallee. Den består af en stor trofast gruppe mennesker, der møder op på centret og giver et nap med i utallige sammenhænge, så beboerne oplever, at der er nogle, der har tid til at snakke og hygge; de hjælper til ved arrangementer og tager sig af mange af de ting, der kan være med til at sætte lidt kulør på tilværelsen for beboerne.

Det er Kæthe Kühl, der sammen med centerledelsen tilrettelægger dette arbejde, som i høj grad værdsættes af både beboere og personale.

Det humanitære udvalg er i årets løb blevet et medlem større, idet Karin Kolster fra Flensborg er indtrådt i udvalget, som herefter består af Jørgen Pejtersen, Orla Møller, Roland von Oettingen, Eva Schröder, Kæthe Kühl, Annkatrin Bracke, Kerstin Reich, Karin Kolster og undertegnede.

Det er et godt, kompetent og vidtfavnende udvalg, som det er en stor fornøjelse at arbejde sammen med, og en meget stor tak skal lyde til Helga Dittrich på bysekretariatet, der som udvalgets sekretær på alle måder gør livet let for os.

STATISTIKKER

Medlemstal
Medlemsbevægelser
Alderspyramider
Mødestatistik
De tilsluttede organisationers
medlemsstatus

Medlemstal 2010

	01.01.10	01.04.10	01.07.10	01.10.10	31.12.10	01.09.11
Flensborg by	4.142	4.119	4.118	4.153	4.157	4.203
Flensborg amt	3.258	3.243	3.253	3.247	3.236	3.290
Sydtønder amt	1.162	1.155	1.146	1.144	1.137	1.158
Husum amt	1.119	1.100	1.080	1.078	1.060	1.081
Ejdersted amt	548	541	540	546	544	539
Gottorp amt	1.792	1.773	1.781	1.778	1.786	1.799
Rendsborg/Egernførde amt	1.394	1.363	1.383	1.373	1.378	1.386
Sydslesvig i alt	13.415	13.294	13.301	13.319	13.298	13.456
Friserne	613	612	613	614	613	609
I alt	14.028	13.906	13.914	13.933	13.911	14.065

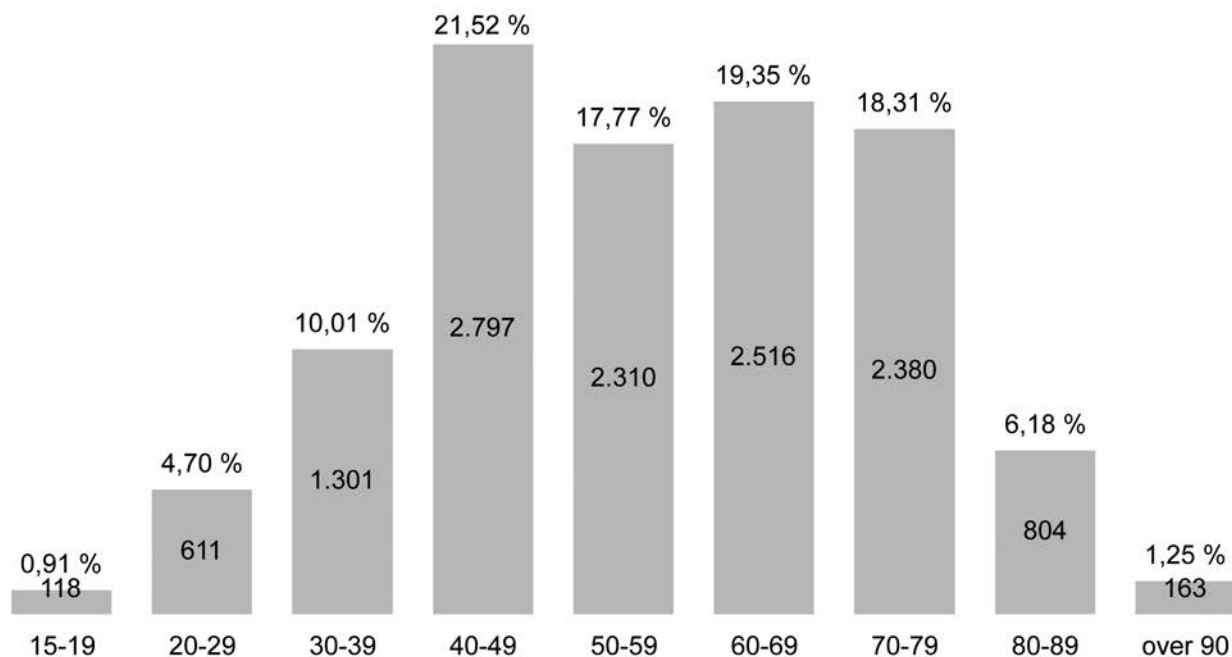
Medlemsbevægelser 2010

	Nyoptagelser	Afgået ved døden	Flyttet nordpå	Flyttet sydpå	Flyttet ukendt	Anden årsag	Ingen betaling	Afgang i alt	01.01.2010	31.12.2010
Flensborg by	177	69	5	5		47	57	183	4.142	4.157
Flensborg amt	120	42	3	5	9	57	26	142	3.258	3.236
Sydtønder amt	32	9	2	2	1	37	1	52	1.162	1.137
Husum amt	34	10	3		3	46	31	93	1.119	1.060
Ejdersted amt	27	8				13	1	22	548	544
Gottorp amt	74	18		2		27	15	62	1.792	1.786
Rendsborg/Egernførde amt	74	7	1	2		66	15	91	1.394	1.378
Sydslesvig i alt	538	163	14	16	13	293	146	645	13.415	13.298
Friserne	15	4				11		15	613	613
I alt	553	167	14	16	13	304	146	660	14.028	13.911

Antal børn under 15 år i forbindelse med husstandskontingent pr. 01.09.11

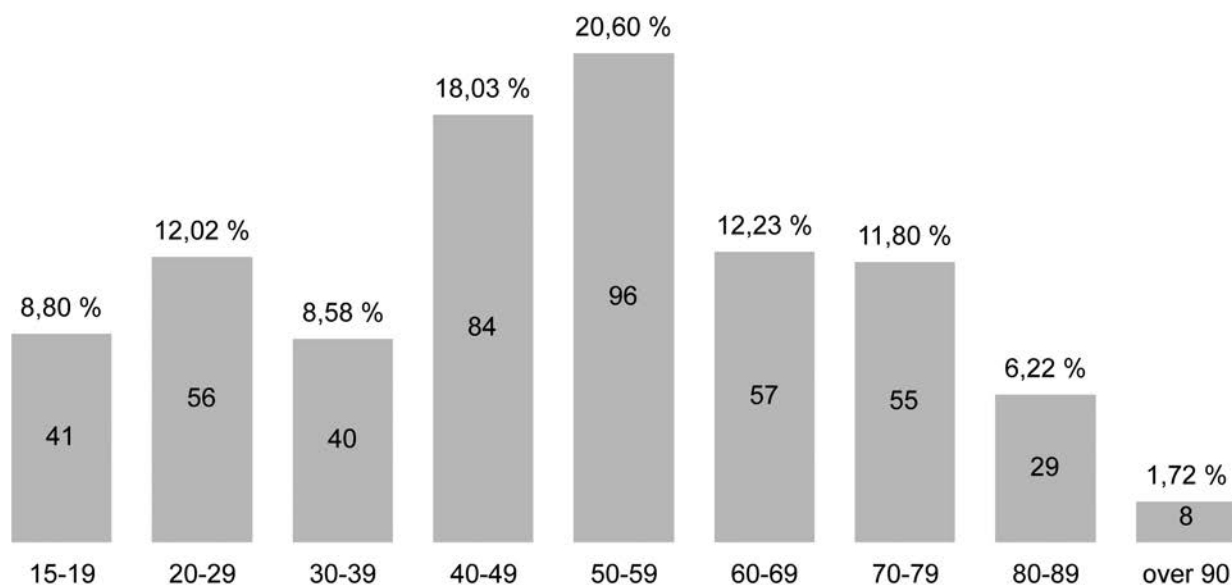
Flensborg by	178
Flensborg amt	417
Sydtønder amt	238
Husum amt	318
Ejdersted amt	68
Gottorp amt	636
Rendsborg/Egernførde amt	656
I alt	2.511

Alderspyramide - SSF medlemmer pr. 02.09.2011



Bemærk: Tallene i søjlen er de faktuelle tal. Værdien over søjlen gengiver den procentvise fordeling.

Alderspyramide - Friisk Foriining pr. 02.09.2011



Bemærk: Tallene i søjlen er de faktuelle tal. Værdien over søjlen gengiver den procentvise fordeling.

Mødestatistik årsbasis 2010

	2010		2009	
	møder	deltagere	møder	deltagere
SSF Flensborg by				
1. Amtsfester, amtsstillidsmandsmøder og amtsgeneralforsamlinger	3	188	4	244
2. Distriktsgeneralforsamlinger	8	248	8	242
3. Foredrag - lysbilleder/film	7	161	3	107
4. Distriktsfester, medlemsmøder m. underholdning, amatørteater, musikaftener	13	1.086	12	1.017
5. Adventsmøder/julemøder	8	788	7	704
6. Lottoaftener	10	1.009	9	1.095
7. Plattysk teater	1	103	1	94
8. Dagligstuemøder	63	460	65	532
9. Møder for de ældre (ikke ældreklubarrangementer)	3	310	3	331
10. Udflugter til Danmark	1	46	3	105
11. Udflugter i Sydslesvig og sydpå	11	410	10	386
12. Besøg hos/fra venskabskredse/fadderskaber	4	24	6	199
13. Andre aktiviteter/kreative tiltag/arrangementer (f.ek. café, børneeftermiddage)	57	1.568	44	2.120
14. Årsmøder	6	998	6	912
I alt	195	7.399	181	8.088

	2010		2009	
	møder	deltagere	møder	deltagere
SSF Flensborg amt				
1. Amtsfester, amtsstillidsmandsmøder og amtsgeneralforsamlinger	11	474	16	516
2. Distriktsgeneralforsamlinger	19	365	20	412
3. Foredrag - lysbilleder/film	30	596	26	387
4. Distriktsfester, medlemsmøder m. underholdning, amatørteater, musikaftener	195	3.844	175	2.906
5. Adventsmøder/julemøder	21	685	15	517
6. Lottoaftener	10	909	8	880
7. Plattysk teater			1	23
8. Dagligstuemøder	82	438	73	528
9. Møder for de ældre (ikke ældreklubarrangementer)	3	70	2	148
10. Udflugter til Danmark	7	95	7	232
11. Udflugter i Sydslesvig og sydpå	17	305	10	234
12. Besøg hos/fra venskabskredse/fadderskaber	6	103	7	102
13. Andre aktiviteter/kreative tiltag/arrangementer (f.ek. café, børneeftermiddage)	24	1.336	23	1.113
14. Årsmøder	11	1.505	14	1.700
I alt	436	10.725	397	9.698

Mødestatistik årsbasis 2010

	2010		2009	
	møder	deltagere	møder	deltagere
Gottorp amt				
1. Amtsfester, amtsstillidsmandsmøder og amtsgeneralforsamlinger	6	578	7	699
2. Distriktsgeneralforsamlinger	24	258	18	424
3. Foredrag - lysbilleder/film	14	182	21	232
4. Distriktsfester, medlemsmøder m. underholdning, amatørteater, musikaftener	180	2.234	252	2.491
5. Adventsmøder/julemøder	18	513	17	667
6. Lottoaftener	9	434	16	832
7. Plattysk teater				
8. Dagligstuemøder	3	25	7	51
9. Møder for de ældre (ikke ældreklubarrangementer)	2	236	1	142
10. Udflugter til Danmark	4	94	3	103
11. Udflugter i Sydslesvig og sydpå	9	180	15	364
12. Besøg hos/fra venskabskredse/fadderskaber	4	58	4	125
13. Andre aktiviteter/kreative tiltag/arrangementer (f.ek. café, børneeftermiddage)	587	4.818	531	4.241
14. Årsmøder	9	1.916	9	2.406
I alt	869	11.526	901	12.777

	2010		2009	
	møder	deltagere	møder	deltagere
Husum amt				
1. Amtsfester, amtsstillidsmandsmøder og amtsgeneralforsamlinger	9	115	1	31
2. Distriktsgeneralforsamlinger	5	94	5	110
3. Foredrag - lysbilleder/film	10	158	4	50
4. Distriktsfester, medlemsmøder m. underholdning, amatørteater, musikaftener	19	873	28	788
5. Adventsmøder/julemøder	2	290	5	172
6. Lottoaftener	3	150	6	468
7. Plattysk teater				
8. Dagligstuemøder			36	257
9. Møder for de ældre (ikke ældreklubarrangementer)	1	13	1	25
10. Udflugter til Danmark	2	65	1	43
11. Udflugter i Sydslesvig og sydpå	5	146	6	67
12. Besøg hos/fra venskabskredse/fadderskaber	1	75	7	192
13. Andre aktiviteter/kreative tiltag/arrangementer (f.ek. café, børneeftermiddage)	122	1.748	75	1.327
14. Årsmøder	5	1.353	4	562
I alt	184	5.080	179	4.092

Mødestatistik årsbasis 2010

	2010		2009	
	møder	deltagere	møder	deltagere
Sydtønder amt				
1. Amtsfester, amtstillidsmandsmøder og amtsgeneralforsamlinger	7	215	5	192
2. Distriktsgeneralforsamlinger	10	158	11	174
3. Foredrag - lysbilleder/film	8	188	6	214
4. Distriktsfester, medlemsmøder m. underholdning, amatørteater, musikaftener	58	2.514	66	2.712
5. Adventsmøder/julemøder	10	312	10	244
6. Lottoaftener	28	1.936	24	1.898
7. Plattysk teater	0	0		
8. Dagligstuemøder	74	518	68	476
9. Møder for de ældre (ikke ældreklubarrangementer)	0	0	1	54
10. Udflugter til Danmark	18	458	22	524
11. Udflugter i Sydslesvig og sydpå	16	412	16	478
12. Besøg hos/fra venskabskredse/fadderskaber	6	172	6	185
13. Andre aktiviteter/kreative tiltag/arrangementer (f.ek. café, børneeftermiddage)	24	376		
14. Årsmøder	4	631	4	631
I alt	263	7.890	239	7.782

	2010		2009	
	møder	deltagere	møder	deltagere
Ejdersted amt				
1. Amtsfester, amtstillidsmandsmøder og amtsgeneralforsamlinger	2	99	2	107
2. Distriktsgeneralforsamlinger	4	66	4	65
3. Foredrag - lysbilleder/film	5	81	6	83
4. Distriktsfester, medlemsmøder m. underholdning, amatørteater, musikaftener	38	588	33	558
5. Adventsmøder/julemøder	5	212	4	205
6. Lottoaftener	0	0	0	0
7. Plattysk teater	0	0	0	0
8. Dagligstuemøder	13	69	0	0
9. Møder for de ældre (ikke ældreklubarrangementer)	2	64	2	69
10. Udflugter til Danmark	2	82	2	34
11. Udflugter i Sydslesvig og sydpå	2	21	3	70
12. Besøg hos/fra venskabskredse/fadderskaber	2	14	2	15
13. Andre aktiviteter/kreative tiltag/arrangementer (f.ek. café, børneeftermiddage)	10	553	11	600
14. Årsmøder	2	250	2	850
I alt	87	2.099	71	2.656

Mødestatistik årsbasis 2010

	2010		2009	
	møder	deltagere	møder	deltagere
Rendsborg/Egernførde amt				
1. Amtsfester, amtslidsmandsmøder og amtsgeneralforsamlinger	3	120	4	130
2. Distriktsgeneralforsamlinger	8	127	8	145
3. Foredrag - lysbilleder/film	8	228	13	162
4. Distriktsfester, medlemsmøder m. underholdning, amatørteater, musikaftener	17	1.114	16	2.095
5. Adventsmøder/julemøder	8	583	7	403
6. Lottoaftener	9	997	7	401
7. Plattysk teater	0	0	0	0
8. Dagligstuemøder	27	258	26	187
9. Møder for de ældre (ikke ældreklubarrangementer)	2	350	2	300
10. Udflugter til Danmark	3	105	6	381
11. Udflugter i Sydslesvig og sydpå	4	133	5	96
12. Besøg hos/fra venskabskredse/fadderskaber	2	56	0	0
13. Andre aktiviteter/kreative tiltag/arrangementer (f.ek. café, børneeftermiddage)	15	1.236	26	2.110
14. Årsmøder	6	1.545	6	1.558
I alt	112	6.852	126	7.968

Bemærkning: Holtenå og Hohn Herred har ikke afleveret statistikker. Der er dog i talmaterialet taget højde for deres generalforsamlinger og årsmødet.

De tilsluttede organisationers medlemsstatus

	2006	2007	2008	2009	2010
Borgerforeningen	188	196	205	205	227
Dansk Erhvervsforening i Sydslesvig	168	172	178	178	161
Dansk Kirke i Sydslesvig	6.726	6.547	6.431	6.431	6.394
De sydslesvigske Husmoderforeninger/Aktive Kvinder	760	760	698	698	680
Den slesvigske Kvindeforening	837	821	762	762	763
Duborg-Samfundet	Kan ikke opgøres	Kan ikke opgøres	Kan ikke opgøres	Kan ikke opgøres	Kan ikke opgøres
Flensborg danske Journalistforening	40	32	33	33	30
Foreningen NORDEN, Sydslesvig Afdeling	433	428	421	421	362
Fælleslandboforeningen for Sydslesvig	250	250	257	257	247
Gamles Værn	185	152	113	113	110
Harreslev Amatørscene	57	56	67	67	67
Hejmdal Blæseorkester	54	55	57	57	52
Historisk Samfund, Sydslesvigs Amtskreds	119	118	118	118	116
Sct. Georgs-Gildet	42	37	32	32	32
Slesvigsk Kreditforening	1.548	1.527	1.391	1.391	1.331
Sprogforeningen i Sydslesvig	583	595	622	622	667
St. Knuds-Gildet	85	85	81	81	83
Sydslesvigs danske Kunstforening	247	236	259	259	259
Sydslesvigs Museumsforening	141	164	164	164	108
Sydslesvigs Skak Kreds	37	40	21	21	11
Sydslesvigsk Selvhjælp (SSH)	90	90	106	106	104
Sønderjysk Arbejder Forening (SAF)	88	62	56	56	65
Slesvig Folkekor	-	28	31	31	32
Torsdagskoret	46	43	45	45	44

Revideret Regnskab 2010
Budget 2011
Budget 2012

Godkendt af SSF's hovedstyrelse
den 8. marts 2011



GENERALSEKRETÆREN

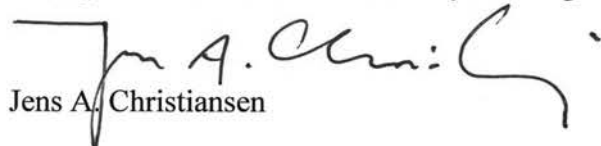
23. februar 2011
JAC/JSJ

Ledelsespåtegning

Forretningsudvalget har dags dato behandlet og godkendt årsregnskabet for 2010 for Sydslesvigsk Forening e.V.

Årsregnskabet er aflagt i overensstemmelse med Undervisningsministeriets bekendtgørelse af 2. december 2002 om regnskab og revision for sydslesvigske foreninger og institutioner, der modtager støtte fra Undervisningsministeriet. Vi anser den valgte regnskabspraksis for hensigtsmæssig, således at årsregnskabet giver et retvisende billede af selskabets aktiver, passiver, finansielle stilling samt resultat.

Årsregnskabet indstilles til hovedstyrelsens godkendelse den 8. marts 2011.


Jens A. Christiansen

DEN UAFHÆNGIGE REVISORS PÅTEGNING

Revision af årsregnskabet

Vi har revideret årsregnskabet for Sydslesvigsk Forening for regnskabsåret 1. januar – 31. december 2010, omfattende ledelsespåtegning, årsberetning, anvendt regnskabspraksis, resultatopgørelse, balance og noter. Årsregnskabet aflægges efter ”Bekendtgørelse nr. 978 om regnskab og revision for sydslesvigske foreninger og institutioner, der modtager støtte fra Undervisningsministeriet af 2. december 2002”, således som foreningen har fortolket denne i beskrivelsen af anvendt regnskabspraksis, vi henviser til årsregnskabet side 15-17. Vor revision omfatter ikke budgetoplysninger.

Ledelsens ansvar for årsregnskabet

Ledelsen har ansvaret for at udarbejde og aflægge et årsregnskab, der giver et retvisende billede i overensstemmelse med Bekendtgørelse nr. 978 af 2. december 2002. Dette ansvar omfatter udformning, implementering og opretholdelse af interne kontroller, der er relevante for at udarbejde og aflægge et årsregnskab, der giver et retvisende billede uden væsentlig fejlinformation, uanset om fejlinformationen skyldes besvigelser eller fejl samt valg og anvendelse af en hensigtsmæssig regnskabspraksis og udøvelse af regnskabsmæssige skøn, som er rimelige efter omstændighederne. Herudover er det ledelsens ansvar, at de dispositioner, der er omfattet af årsregnskabet, er i overensstemmelse med meddelte bevillinger, love og andre forskrifter samt med indgåede aftaler og sædvanlig praksis.

Revisors ansvar og den udførte revision

Vort ansvar er at udtrykke en konklusion om årsregnskabet på grundlag af vor revision. Vi har udført vor revision i overensstemmelse med danske revisionsstandarder og god offentlig revisionsskik, jf. Undervisningsministeriets ”Bekendtgørelse nr. 978 af 2. december 2002 om regnskab og revision for sydslesvigske foreninger og institutioner, der modtager støtte fra Undervisningsministeriet”. Disse standarder kræver, at vi lever op til etiske krav samt planlægger og udfører revisionen med henblik på at opnå høj grad af sikkerhed for, at årsregnskabet ikke indeholder væsentlig fejlinformation.

En revision omfatter handlinger for at opnå revisionsbevis for de beløb og oplysninger, der er anført i årsregnskabet. De valgte handlinger afhænger af revisors vurdering, herunder vurderingen af risikoen for væsentlig fejlinformation i årsregnskabet, uanset om fejlinformationen skyldes besvigelser eller fejl. Ved risikovurderingen overvejer revisor interne kontroller, der er relevante for foreningens udarbejdelse og aflæggelse af et årsregnskab, der giver et retvisende billede efter den anvendte regnskabsmæssige begrebsramme, med henblik på at udforme revisionshandling, der er passende efter omstændighederne, men ikke med det formål at udtrykke en konklusion om effektiviteten af foreningens interne kontrol. En revision omfatter endvidere stillingtagen til, om den regnskabspraksis, der er anvendt af ledelsen, er passende i forhold til den anvendte regnskabsmæssige begrebsramme, og om de regnskabsmæssige skøn, der er udøvet af ledelsen, er rimelige, samt en vurdering af den samlede præsentation af årsregnskabet. Revisionen omfatter desuden en vurdering af, om de dispositioner, der er omfattet af årsregnskabet, er i overensstemmelse med meddelte bevillinger, love og andre forskrifter samt med indgåede aftaler og sædvanlig praksis.

Det er vor opfattelse, at det opnåede revisionsbevis er tilstrækkeligt og egnet som grundlag for vor konklusion.

Revisionen har ikke givet anledning til forbehold.

Konklusion

Det er vor opfattelse, at årsregnskabet giver et retvisende billede af foreningens aktiver, passiver og finansielle stilling pr. 31. december 2010 samt af resultatet af foreningens aktiviteter for regnskabsåret 1. januar – 31. december 2010 i overensstemmelse med den anvendte regnskabsmæssige begrebsramme herunder Bekendtgørelse nr. 978 af 2. december 2002. Det er endelig vor opfattelse, at de dispositioner, der er omfattet af årsregnskabet, er i overensstemmelse med meddelte bevillinger, love og andre forskrifter samt med indgåede aftaler og sædvanlig praksis.

Erklæring om udført forvaltningsrevision

I forbindelse med den finansielle revision af årsregnskabet for regnskabsåret 1. januar 2010 – 31. december 2010 for Sydslesvigsk Forening har vi foretaget en vurdering af, hvorvidt der for udvalgte områder er taget skyldige økonomiske hensyn ved forvaltningen af foreningens aktiviteter, og at oplysningerne om mål og resultater er dokumenterede og dækkende for foreningens virksomhed i 2010.

Ledelsens ansvar

Foreningens ledelse har ansvaret for, at der etableres retningslinier og procedurer, der sikrer, at der tages skyldige økonomiske hensyn ved foreningens forvaltning, og at oplysningerne i årsregnskabet om mål og resultater er dokumenterede og dækkende for Sydslesvigsk Forenings virksomhed i 2010.

Revisors ansvar og den udførte forvaltningsrevision

I overensstemmelse med god offentlig revisionsskik, jf. Bekendtgørelse nr. 978 af 2. december 2002 har vi for udvalgte forvaltningsområder undersøgt, om Sydslesvigsk Forening har etableret forretningsgange, der sikrer en økonomisk hensigtsmæssig forvaltning. Vi har endvidere stikprøvevis gennemgået oplysningerne i årsregnskabet om mål og resultater for Sydslesvigsk Forening.

Vort arbejde er udført med henblik på at opnå begrænset sikkerhed for, at forvaltningen på de udvalgte områder er varetaget på en økonomisk hensigtsmæssig måde, og at oplysningerne i rapporteringen om opfyldelse af mål og resultater er dokumenterede og dækkende for Sydslesvigsk Forenings virksomhed i 2010.

Konklusion

Ved den udførte forvaltningsrevision er vi ikke blevet bekendt med forhold, der giver os anledning til at konkludere, at forvaltningen i 2010 på de områder, vi har undersøgt, ikke er varetaget på en økonomisk hensigtsmæssig måde, eller at oplysningerne i årsregnskabet om mål og resultater ikke er dokumenterede og dækkende for Sydslesvigsk Forenings virksomhed i 2010.

Padborg, den 23. februar 2011

Sønderjyllands Revision
Statsautoriseret revisionsaktieselskab

Claus Thomsen
Statsaut. revisor

Flensborg, den 23. februar 2011

H.P.O. Wirtschaftspartner

Ralf Hansen
Steuerberater



Regnskabs- og revisionsudvalgets beretning

Sydslesvigsk Forenings årsregnskab for 2010 er revideret. På et møde den 23. februar 2011 fik Regnskabs- og revisionsudvalget forelagt det reviderede regnskab, og udvalget har konstateret, at regnskabet 2010 er opstillet jf. bogholderiets tal. Revisionen har fremlagt deres bemærkninger til førnævnte årsregnskab, og Regnskabs- og revisionsudvalget har gennemgået regnskabet.

Udvalget kan konstatere, at bemærkningerne fra sidste års beretning er fulgt op, bl.a. moms- og skattepligtige omsætninger, af- og nedskrivning af inventar samt den interne kontrol.

Regnskabs- og revisionsudvalget kan tilslutte sig revisionens anbefaling om, at der arbejdes videre med:

- Værdiansættelse af SSFs ejendomme og en drøftelse af den fremtidige håndtering med de øvrige danske foreninger.

Revisionen er udført under iagttagelse af ”Bekendtgørelse nr. 978 om regnskab og revision for sydslesvigske foreninger og institutioner, der modtager støtte fra Undervisningsministeriet af 2. december 2002”. Efter vor opfattelse indeholder regnskabet alle de oplysninger, som er nødvendige for bedømmelse af de bevilgede midlers anvendelse og Sydslesvigsk Forenings økonomiske status pr. 31. december 2010.

Revisionsfirmaets slutkonklusion er, at årsregnskabet samt status pr. 31. december 2010 er aflagt i overensstemmelse med lovgivningens og vedtægternes krav til regnskabsaflæggelse. På grundlag af denne bemærkning anbefaler Regnskabs- og revisionsudvalget godkendelse af driftsregnskabet pr. 31. december 2010, som udviser et underskud på € 1.420,28 samt status, som balancerer med € 21.859.892,17.

Afsluttende vil Regnskabs- og revisionsudvalget fremhæve, at budgetdisciplinen i året 2010 gennemgående er blevet håndhævet professionelt. Mindre budgetoverskridelser blev forklaret tilfredsstillende.

Flensborg den 23. februar 2011

På Regnskabs- og revisionsudvalgets vegne

Hans Uwe Axen

Povl Ebbe Stiig Paulsen



23. februar 2011
Generalsekretæren

Sydslesvigsk Forenings årsberetning 2010

1. Sydslesvigsk Forening

Sydslesvigsk Forening (SSF), med hovedsæde i Flensborg på Dansk Generalsekretariat, er det danske mindretals kulturelle hovedorganisation i Sydslesvig. Foreningen har hen ved 15.000 medlemmer (inkl. husstandsmedlemmer) fordelt over 8 amter. SSF beskæftiger 40 fastansatte medarbejdere. SSF har 24 tilsluttede organisationer med 12.800 medlemmer og samarbejder med Friisk Foriining.

SSF's vedtægtsbestemte formål:

- Foreningens formål er at udbrede og pleje det danske sprog, at værne om og fremme dansk og nordisk kultur, at drive folkeligt dansk virke i Sydslesvig - herunder at udføre socialt og humanitært arbejde, at øge forståelsen for det danske mindretal, den sydslesvigske hjemstavn og dens særpræg og styrke sammenholdet blandt medlemmerne.

2. SSF's hovedaktiviteter

Foreningens aktiviteter kan deles op i tre søjler:

- Kulturpleje og -formidling.
- Humanitært og socialt arbejde.
- Varetagelse af interesser i mindretalsspørgsmål.

I 2010 balancerer driftsregnskabet med udgifter på 5.199.366,96 € og udviser et underskud på 1.420,28 €.

2.1 Kulturpleje og -formidling

Teater- og koncertudvalget: Driftsudgifter er 444.145,05 € med et budgetunderskud på 36.645,05 €, og indtægterne er højere end oprindeligt forventet med knapt 18.000 €. Dels pga. øgede tilskud fra amter og kommuner, og dels pga. flere entréindtægter end budgetterede på de klassiske koncerter. På udgiftssiden skyldes budgetafvigelsen problemer efter opdatering af server-software i huset, som nødvendiggjorde en software-opdatering på ssf-billetnet.de, samt et efterfølgende re-design af samme hjemmeside.

Mål: I regnskabsåret 2010 gennemførtes følgende teaterforestillinger og koncerter:

- 20 teaterforestillinger med 4.300 tilskuere (2009: 21 / 4553).
- 70 børneteaterforestillinger med 4.575 tilskuere (2009: 93 / 6.701).
- 8 koncerter (SSO) med 1.750 tilhørere (2009: 11 / 2.408).
- 1 koncert med 209 tilhørere.
- 1 familiekoncert (SSO) blev desværre aflyst (2009: 1 / 439).
- 11 gruppe-skolekoncerter (SSO) med 808 tilhørere (2009: 11 / 902).



- 3 fælles-skolekoncerter(SSO) med 811 tilhørere (2009: 3 / 887).
- 1 familiekoncert (SSO) med ca. 450 tilhørere (2009: 1 / 500).

SSF benytter sig primært af forskellige spillesteder i Flensborg, Husum og Slesvig, men derudover er der altid tilbud til andre forsamlingshuse rundt omkring i Sydslesvig. Udvalget har sammensat et teater- og koncertrepertoire på baggrund af evalueringer af de forskellige indkomne tilbud og publikumsønsker.

Kulturudvalget: Regnskabstallet er en udgift på 214.993,59 €. Der har fundet et mindre forbrug sted end forventet (budget: 232.000 €), idet forskellige koncerter ikke kunne gennemføres. Indtægterne er 9.541,99 € over det oprindeligt budgetterede beløb.

Mål: Udvalgets opgave er at gennemføre og støtte folkelige og kulturelle aktiviteter samt foredrag på amts- og distriktsplan og arrangere primært ikke-klassiske koncerter.

Årsmødeudvalget: Regnskabstallet er en udgift på 84.825,23 €. Der er tale om et lidt mindre forbrug end planlagt (budgettal: 86.000 €).

Mål: Mindretallets årlige kultur- og mindretalspolitiske manifestation i hele Sydslesvig med besøg af officielle gæster og samarbejdspartnere fra Danmark. Udvalget koordinerer og finansierer tre friluftsmøder og omkring 40 eftermiddags- og aftenmøder med talere og underholdning. Samlet besøgstal 15-20.000.

Danevirke Museum: For SSF og mindretallet er museet et væsentligt mindretals- og kulturpolitisk indsatsområde. I 2010 fandt en arkæologisk udgravning sted ved Danevirke under ledelse af Archäologisches Landesamt med assistance fra Danevirkes museumsleder. Man fandt porten gennem Danevirke, der hvor hævejen gik.

Mål: Danevirke deltager aktivt i et nordisk-tysk tiltag for at blive anerkendt som UNESCO Verdenskulturarv med vikingekulturen som udgangspunkt. Samarbejdspartnerne er Stiftung Schleswig-Holsteinische Landesmuseen Schloss Gottorf og danske, islandske, svenske og norske museumsmyndigheder. Den islandske regering koordinerer projektet.

SSF er fortsat inde i strategiske forhandlinger med ovennævnte Stiftung om videreudvikling af samarbejdet. En formaliseret samarbejdsaftale med Museum Sønderjylland kom på plads sidste efterår.

SSF og museet er aktiv medspiller i et grænseoverskridende museumsprojekt: Mindretalsliv - i samarbejde med Schleswig-Flensburg Kulturstiftung, det tyske mindretal ved BDN og Sønderborg Slot. Generalsekretariatet er leadpartner syd for grænsen, og projektet afsluttes 2012.

Målopfyldeelse/resultater:

- Indsatsen inden for "Kulturpleje og -formidling" har i 2010 levet op til foreningens mål.
- Teater- og koncertarbejdet har været præget af velbesøgte forestillinger og koncerter (øget løssalg og abo). SSF billetnet er implementeret og er en succes



- Kulturudvalget har sikret et bredt og højt aktivitetsniveau i hele landsdelen i samarbejde med distrikter og amter.
- Danevirke Museum og UNESCO-projektet har forsat udviklet sig positivt og åbner for helt unikke museumsfaglige, grænselands- og kulturpolitiske perspektiver.

2.2 Humanitært og socialt arbejde

Humanitært udvalg: Regnskabstallet er 66.352,10 €, og det lykkedes at øge indtægtsniveauet mere end oprindeligt planlagt.

Mål: Kultur- og samværsaktiviteter for SSF's medlemmer 60 plus.

Målopfyldeelse/resultater:

- Foredrag, udflugter og en lang række kulturelle og sociale aktiviteter for SSF's ældre medlemmer er blevet gennemført med stor tilslutning. Værestedet på Flensborghus er velbesøgt inden for faste åbningstider. Ældreklubberne rundt omkring i landsdelen er meget aktive.

2.3 Varetagelse af interesser i mindretalsspørgsmål

SSF og generalsekretariatet varetager i samarbejde med relevante foreninger og SSW Sydslesvigs interesser i mindretalsspørgsmål. Siden maj sidste år har landsregeringens nedskæringstrusler over for det danske mindretal været øverste punkt på den mindretalspolitiske dagsorden (besparelse på 15 pct. af elevtilskuddet kun ved danske skoler). SSF og generalsekretariatet har været aktivt involveret i håndteringen af den politiske situation i samarbejde med SSW og Skoleforeningen. Ved brug af netværk og relevante danske, tyske og europæiske politiske kontakter har SSF søgt politisk indflydelse.

Mål: Gennem folkeligt arbejde og kultur- og mindretalspolitisk indflydelse at sikre det danske mindretal sin folkeretlige anerkendelse og optimale rammebetingelser. Dette sker primært gennem følgende indsatsområder:

- På Christiansborg plejes og udvikles kontakten til danske folketingspolitikere og beslutningstagere i ministerierne. Parallelt med målrettede samtaler udsendes nyhedsbreve og arrangeres aktuelle tema-møder. I 2010 har navnlig sikring af, at Sydslesvig nævnes i en ny mediaaftale samt arbejdet i forbindelse med "Forslag til lov om Sydslesvigudvalget og tilskudsordninger på undervisningsministerens område for det danske mindretal i Sydslesvig" stået i centrum for SSF's indsats.
- I Slesvig-Holsten er SSF en aktiv aktør på den mindretals- og grænselandspolitiske scene. Foreningen er samtale- og samarbejdspartner for tyske politikere og beslutningstagere i amterne, landsregeringen og Landdagen. Foreningen er engageret i samarbejdsforummet *DialogForumNorden (DFN)*, hvor der finder en gensidig orientering om og drøftelse af mindretals- og grænselandsspørgsmål sted.
- På forbundsplan varetager SSF i samarbejde med SSW kontaktarbejdet over for *forbundsregeringen og forbundsdagen*, bl.a. i regi af en parlamentarisk arbejdskreds i Forbundsdagen og Kontaktudvalget ved BMI. Sammen med de andre tre anerkendte nationale mindretal koordineres arbejdet via et *mindretalsråd*. Den praktiske koordinering foregår gennem et af Forbundsindenrigsministeriet finansieret



mindretalssekretariat i Berlin. Sekretariatet er bemandet med en af mindretallene udpeget deltidsmedarbejder, som formelt er ansat hos SSF. Mindretalsrådet arbejder på at få stillingen opnormeret. Målsætning for arbejdet er bl.a. en finansiel og kulturel ligestilling samt sikring af forbundsdagens og forbundsregeringens overordnede folkeretlige forpligtelse over for de nationale mindretal set i relation til Tysklands føderale kompetence- og forvaltningsstruktur.

- Inden for europæisk mindretalspolitik er SSF aktiv i samarbejde med *FUEV*, den europæiske sammenslutning af nationale mindretal. Hovedindsatsen har været og er fortsat rettet mod EU-kommissionen og Europa-parlamentet. Der er etableret kontakt til flere MEP'ere, og det er besluttet at gennemføre et mindretalspolitisk arrangement i parlamentet til foråret.

Målopfyldeelse/resultater:

- Kontaktarbejdet har øget SSF's indflydelse og positioneret foreningen og mindretallet.
- Det danske mindretal er nævnt i medieaftalen, der gælder frem til 2014.
- Kontaktarbejdet på forbundsplan er konstant, men ikke omfattende nok. Efterårets krise vidner om, at den nye generation af tyske politikere ikke har kendskab til nationale mindretalsspørgsmål og forbundsrepublikkens internationale, folkeretlige forpligtelser. Her er der behov for øget kontakt- og oplysningsindsats.
- Der er opnået en række kontakter til MEP'ere, og der arrangeres et mindretalspolitisk arrangement i parlamentet til foråret.

3. Andre indsatsområder

Sydslesvigsk Pressetjeneste er organiseret inden for SSF.

Mål: Pressetjenesten står for foreningens og i en vis udstrækning mindretallets kommunikations- og pressearbejde. Hovedopgaven er nyhedsformidling og udgivelse af *KONTAKT* i Flensborg Avis. Udgiften er 256.551,67 €, og dermed 16.000 € over det budgetterede. Det skyldes øget oplysningsarbejde, bl.a. en helt ny Sydslesvig-udstilling. Der er dog tale om en investering, der rækker over flere år. SSF's interne og eksterne kommunikation er genstand for løbende drøftelse.

Samarbejde på tværs af foreninger og institutioner

Mål: SSF, biblioteket og SdU er fælles om et Navision-system og samarbejder om den løbende udvikling af IT-området.

Målopfyldeelse/resultater:

- Kommunikations- pressearbejdet har været under stadig udvikling. Procedurene for redigering og aktualisering af SSF's hjemmeside er blevet videreudviklet, og amterne og distrikterne er nu integreret i hovedforeningens hjemmeside. SSF har deltaget i formulering af en fælles kommunikationsstrategi for hele mindretallet. SSF mener, at de forhåndenværende ressourcer på tværs af avisen og foreningerne med fordel kan udnyttes bedre. Det er besluttet, at SSF/pressetjenesten og Flensborg Avis udarbejder et fælles mindretalsmagasin.



- Det administrative samarbejde med biblioteket og SdU inden for IT-området har fortsat udviklet sig positivt.

4. SSF's ejendomme

SSF driver i alt 51 ejendomme/forsamlingshuse, 32 bygninger (inkl. Danevirke Museum og lejrskolen Skipperhuset i Tønning), 4 stiftelser (ældreboliger) og 19 forvaltede bygninger (ejes af Skoleforeningen). Der findes 130 lejere. Der er ansat 16 viceværter på deltid.

Mål: At sikre kulturelle mødesteder for det danske arbejde i Sydslesvig.

Ejendomsudvalget og generalsekretariatet sikrer et løbende overblik over SSF's ejendomsmasse og det aktuelle aktivitetsniveau. I de tilfælde, hvor aktivitetsniveauet er for lavt og der ikke længere eksisterer et egentligt grundlag, drøftes frasalg. Amtmandsgården i Rendsborg er sat til salg. Der opføres et nyt forsamlingshus i Rendsborg-bydelen Bydelsdorf finansieret af den tyske forbundsregerings BKM-midler (kulturstøttemidler). Renovering af Slesvighus er iværksat. Vedlagt som bilag er en oversigt over arrangementer og deltagere fordelt på forsamlingshusene.

Som følge af brugeraftaler med Skoleforeningen om brugen af Skoleforeningens ejendomme, påhviler det SSF at finansiere drift, vedligeholdelse og renovering.

Målopfølgelse/resultater:

- Der er skabt et godt administrativt værktøj til forvaltning af SSF's ejendomsmasse. En rationel og økonomisk forsvarlig tilgang afvejes altid i forhold til mindretallets lokale, folkelige og mindretalspolitiske behov.

5. Ledelse og styringsredskaber

FU og generalsekretariatet fastlægger foreningens strategiske og operative mål for et år i en handlingsplan. Omsætningen sikres bl.a. ved følgende styringsredskaber:

- FU og generalsekretæren følger løbende op på handlingsplanen, der er godkendt i januar.
- SSF's tre faste udvalg og interne arbejdsudvalg aflægger årlige beretninger for FU, hovedstyrelsen og landsmødet.
- Generalsekretæren, der har ansvaret for den daglige drift og hele SSF's forvaltning, leder og styrer forvaltningen ved hjælp af bl.a.:
 - Daglig delegerende, vejledende og opfølgende ledelse.
 - Ugentlige sektionsmøder på generalsekretariatet med nøglemedarbejdere.
 - Månedlige amtskonsulentmøder og konsulenternes årlige skriftlige indberetninger.
 - Årlige medarbejdersamtaler.

En rutinemæssig opfølgning på budget og økonomi finder sted ved:

- Prioritering af drift og anlæg op til de årlige budgetforhandlinger med Sydslesvigudvalget.
- Hver anden måned budgetopfølgning på det samlede budget.



- De tre faste kulturudvalg gennemfører en månedlig budgetopfølgning.
- På ejendomsområdet finder en løbende budgetopfølgning sted.
- Juli/august udarbejdes et halvårsregnskab.
- Fra oktober tager budgetstyringen specielt højde for eventuelt udgiftsstop for resten af det løbende regnskabsår.
- Indkøbsprocedurer er samlet hos generalsekretariatets ejendomsadministration, og der forvaltes efter 'bedst og billigst', bl.a. i samarbejde med andre institutioner i form af fælles indkøbsaftaler.

I forbindelse med revision af årsregnskabet skal det præciseres, at hovedstyrelsens formelle godkendelse kun gælder regnskabet og ikke budgettal for kommende år.

6. Samlet vurdering

Samlet set har SSF og generalsekretariatet levet op til foreningens formål og mål.

Med udgangspunkt i SSF's formål har foreningen tilbudt sine medlemmer og andre interesserede et bredt sammensat kulturprogram på tværs af landsdelen. Det folkelige foreningsliv har udfoldet sig inden for et højt aktivitets- og kvalitetsniveau og med en klar, dansk mindretalsprofil.

SSF har som den samlende, folkelige forening ydet en målrettet politisk indsats i forbindelse med Kiel-regeringens nedskæringer over for det danske mindretal. I samarbejde med SSW, Skoleforeningen, Samrådet og via koordinering med Sydslesvigudvalget lykkedes det at mobilisere såvel den danske regering som Folketinget med henblik på at få den tyske forbundsregering til at engagere sig aktivt i en løsning af den opståede mindretalspolitiske konflikt. Forbundsregeringen besluttede at yde et tilskud til Dansk Skoleforening i 2011 på 3,5 mio. euro for derved at rette op på Kiel-regeringens tilsidesættelse af grænselandets hævdvundne mindretalspolitiske ligestillingsprincip.

Indsatsen for at genskabe ligestilling i Slesvig-Holstens tilskud til det danske mindretal fortsætter i 2011.

Bilag

Forsamlingshuse - Aktivitetstal 2010

	Antal arrangementer	Antal deltagere	Bemærkning
Flensborg by			
Tønnsen-Huset	49	1.360	
Det Danske Hus i Sporskifte	119	2.532	
Martinsbjerg forsamlingshus	0	0	
Taruphus	112	2.631	
Harreslevgade Spætteklubben	39	1.006	
Flensborg amt			
Langbjerg forsamlingshus	43	493	
Mines Minde i Langsted	15	233	
Oksbøl forsamlingshus	80	2.130	
Gelting forsamlingshus	24	241	
Skovlund forsamlingshus			
Møllebro forsamlingshus	20	256	
Sydtønder amt			
Agtrup forsamlingshus	82	1.786	
Tinningsted forsamlingshus	62	524	
Nibøl forsamlingshus	192	1.758	
Vyk forsamlingshus	112	1.425	
Friisk Foriining			
Stedesand forsamlingshus	37	391	
Husum amt			
Husumhus	60	6.492	
Bredsted foreningslokale	143	4.030	
Paludanushuset	134	2.091	
Ørsted forsamlingshus			
Drage forsamlingshus	71	1.747	
Svavsted forsamlingshus			
Hatsted forsamlingshus	79	1.664	
Ejdersted amt			
Skipperhuset	26	468	
Gottorp amt			
Damholm forsamlingshus	11	246	
Moldened forsamlingshus	81	1.072	
Bøglund forsamlingshus	51	942	
Skovby forsamlingshus	98	1.154	
Bøl forsamlingshus			
Danevirkegården (forsamlingslokalet)	29	336	
Jydbæk forsamlingshus	19	989	
Lolfodsalen	140	2.609	
Tolk forsamlingshus			
Arnæs forsamlingshus	48	451	
Ravnkær forsamlingshus	7	52	
Mårkær forsamlingshus	11	313	
Rendsborg/Egernførde amt			
Amtmandsgården	14	382	*
Askebjerghus	11	1.061	inkl. årsmøde
Christianshus, Kiel-Pris	11	456	
Medborgerhuset, Egernførde	155	3.006	
Bydelsdorf pensionistboliger	1	39	rejsegilde
Holtenå forsamlingshus	79	1.185	
I alt	2.265	47.551	

* Kun SSF, her mangler diverse tal fra Sundhedstjenesten m.fl.

** Fejl: inkl. årsmøde og udflugter

Forsamlingshuse - Aktivitetstal 2009

	Antal arrangementer	Antal deltagere	Bemærkning
Flensborg by			
Tønnsen-Huset	91	1.482	
Det Danske Hus i Sporskifte	201	3.221	
Martinsbjerg forsamlingshus	0	0	
Taruphus	118	2.374	
Harreslevgade Spætteklubben	42	1.160	
Flensborg amt			
Langbjerg forsamlingshus	54	774	ekskl. spejder
Mines Minde i Langsted	12	167	
Oksbøl forsamlingshus	71	1.906	
Gelting forsamlingshus	25	304	
Skovlund forsamlingshus	26	390	
Møllebro forsamlingshus	12	217	
Sydtønder amt			
Agtrup forsamlingshus	86	1.846	
Tinningsted forsamlingshus	58	512	
Nibøl forsamlingshus	155	1.635	
Vyk forsamlingshus	108	1.254	
Friisk Foriining			
Stedesand forsamlingshus	23	253	ekskl. Røkefloose
Husum amt			
Husumhus	150	11.906	
Bredsted foreningslokale	131	2.653	
Paludanushuset	115	2.297	
Ørsted forsamlingshus			
Drage forsamlingshus	79	2.164	
Svavsted forsamlingshus			
Hatsted forsamlingshus	100	2.419	
Ejdersted amt			
Skipperhuset	25	427	
Gottorp amt			
Damholm forsamlingshus	12	287	
Moldened forsamlingshus	65	694	
Bøglund forsamlingshus	55	1.265	
Skovby forsamlingshus	93	1.005	
Bøl forsamlingshus			
Danevirkegården (forsamlingslokalet)	16	235	
Jydbæk forsamlingshus	18	1.093	
Lolfodsalen	150	2.924	
Tolk forsamlingshus			
Arnæs forsamlingshus	34	475	
Ravnkær forsamlingshus	8	49	
Mårkær forsamlingshus	10	299	
Rendsborg/Egernførde amt			
Amtmandsgården	15	390	
Askebjerghus	7	800	
Christianshus, Kiel-Pris	7	411	
Medborgerhuset, Egernførde	307	7.616	**
Bydelsdorf pensionistboliger	7	220	
Holtenå forsamlingshus	46	835	
I alt	2.532	57.959	



ANVENDT REGNSKABSPRAKSIS

Årsregnskabet for Sydslesvigsk Foreningen er aflagt i overensstemmelse med ”Bekendtgørelsen nr. 978 af 2. december 2002 om regnskab og revision for sydslesvigske foreninger og institutioner, der modtager støtte fra Undervisningsministeriet”.

Den anvendte regnskabspraksis er ændret i forhold til sidste år, i det der med virkning fra 1. januar 2010 er sket ændring af regnskabspraksis for indregning af inventar og driftsmidler.

Med virkning pr. 1. januar 2010 foretages der aktivering af inventar, med en anskaffelsespris på mindst 1.000 EUR, når disse anskaffelser er sket til vedvarende eje og brug. Der foretages afskrivninger på basis af en levetid på 3 år, i det afskrivningerne i anskaffelsesåret beregnes for et kalenderår uanset anskaffelsestidspunktet.

Den ændrede regnskabspraksis har medført at årets anskaffelser på 29.007 EUR er aktiveret i balancen og afskrevet i resultatopgørelsen med 9.669 EUR.

Som konsekvens af den ændrede regnskabspraksis er årets resultat samt balancesummen og egenkapital pr. 31. december 2010 forøget med 19.338 EUR.

På nær ovenstående forhold samt enkelte tekstmæssige præciseringer er den anvendte regnskabspraksis uændret i forhold til sidste år.

Generelt om indregning og måling

I resultatopgørelsen indregnes indtægter i takt med, at de indtjenes.

Aktiver indregnes i balancen, når det er sandsynligt, at fremtidige økonomiske fordele vil tilflyde foreningen, og aktivets værdi kan måles pålideligt.

Forpligtelser indregnes i balancen, når det er sandsynligt, at fremtidige økonomiske fordele vil fragå foreningen, og forpligtelsens værdi kan måles pålideligt.

Ved første indregning måles aktiver og forpligtelser til kostpris. Efterfølgende måles aktiver og forpligtelser som beskrevet for hver enkelt regnskabspost nedenfor.

Ved indregning og måling tages hensyn til forudsigelige tab og risici, der fremkommer inden årsregnskabet aflægges, og som be- eller afkræfter forhold, der eksisterede på balancedagen.

Foreningen har ved indførelse af ovennævnte regnskabsbekendtgørelse foretaget en opgørelse af foreningens åbningsbalance pr 1. januar 2003. Henset til at foreningen har eksisteret siden 1920 er de indregnede aktiver i åbningsbalancen behæftet med nogen usikkerhed, hvilket kan have indflydelse på opgørelse af foreningens balancesum og egenkapital.



ANVENDT REGNSKABSPRAKSIS

Resultatopgørelsen

Indtægter

Foreningens indtægter består hovedsageligt af tilskud fra Undervisningsministeriet i Danmark samt offentlige tilskud fra Tyskland. Tilskud indtægtsføres i resultatopgørelsen for det regnskabsår som de vedrører. I det omfang der modtages tilskud til øremærkede anlægsformål, som ikke fører til omkostninger i resultatopgørelsen, føres denne indtægt direkte i foreningens egenkapital.

Finansielle poster

Finansielle indtægter og omkostninger indregnes i resultatopgørelsen med de beløb, der vedrører regnskabsåret. Finansielle poster omfatter renteindtægter og – omkostninger, realiserede kursgevinster og –tab vedrørende værdipapirer og gæld samt realiserede og urealiserede transaktioner i fremmed valuta.

Skat

Foreningen er godkendt som almennyttig forening og er efter tysk skattelovgivning ikke skattepligtig.

Balancen

Materielle anlægsaktiver

Ejendomme

Grunde og bygninger indregnes ved første indregning til kostpris. Igangværende anlægsprojekter indregnes til de per statusdagen afholdte anlægsomkostninger.

Der foretages ikke afskrivning på ejendomme.

Modtaget anlægstilskud til erhvervelse, opførelse eller ombygning af ejendomme indregnes i resultatopgørelsen såfremt det modtagne tilskud ikke er øremærket. Modtagne tilskud, der er øremærket til anlægsformål fra tilskudsgiver, indregnes direkte i foreningens egenkapital.

Der finder ikke modregning sted mellem indregning af aktiv og tilskud.

Fortjeneste eller tab ved salg af foreningens ejendomme opgøres netto efter afholdelse af de til salget hørende omkostninger og indregnes direkte på egenkapitalen.

Inventar og driftsmidler

Anskaffelser af inventar og driftsmidler efter 1. januar 2010 indregnes i balancen og afskrives liniært med en levetid på 3 år, i det afskrivningerne i anskaffelsesåret beregnes for et kalenderår uanset anskaffelsestidspunktet.

Kostprisen omfatter anskaffelsesprisen samt omkostninger direkte tilknyttet anskaffelsen indtil det tidspunkt, hvor aktivet er klar til at blive taget i brug.



ANVENDT REGNSKABSPRAKSIS

Inventar og driftsmidler (fortsat)

Såfremt kostprisen er mindre end 1.000 EUR, udgiftsføres anskaffelsen straks i resultatopgørelsen.

Årets afskrivninger udgiftsføres under de enkelte områder i driften og følger samme opdeling, som udgifter til anskaffelse af mindre inventargenstande. Således præsenteres årets afskrivninger som en løbende driftsudgift.

Årets afskrivning udgør 9.669,20 EUR.

Anskaffelser af inventar og driftsmidler i perioden frem til 31. december 2009 er udgiftsført direkte i resultatopgørelsen.

Værdipapirer

Værdipapirer indregnes og måles til kostpris uanset om dagsværdien måtte være højere eller lavere.

Tilgodehavender

Tilgodehavender måles til kostpris, der sædvanligvis svarer til nominel værdi. Værdien reduceres med nedskrivning til imødegåelse af forventede tab.

Periodeafgrænsningsposter

Periodeafgrænsningsposter indregnet under aktiver omfatter afholdte omkostninger vedrørende efterfølgende regnskabsår.

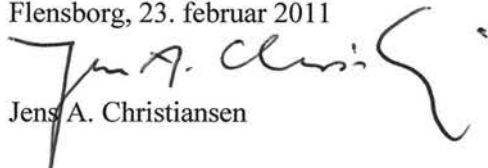
Likvider

Kasse- og bankbeholdninger er indregnet og målt til nominel værdi.

Gæld

Gæld er indregnet og målt til nominel værdi.

Flensborg, 23. februar 2011


Jens A. Christiansen

Sammenstilling - Regnskab 2010

	Udgifter EUR	Indtægter EUR
A. Kulturelt område		
Generalsekretariatet / Administration	285.384,62	22.166,88
Sekretariaterne + Friiske / Administration	157.876,22	
SSF's lønninger	2.023.357,63	
Pressestjenesten	256.551,67	11.126,64
Kulturafdelingen	150.520,23	67.721,66
SSF's humanitære arbejde	94.804,36	27.236,05
Tilskud til andre organisationer	351.355,06	101.008,00
Dybbøldagsindsamling	346,38	3.229,04
<u>Kontingent, gaver, tilskud</u>		
Foreningens kontingent 100 %		216.807,82
Distrikternes andel 40 %	86.723,13	
Gaver til SSF		37.080,51
Gaver til andre		4.895,00
Statens tilskud		3.020.004,00
Tilskud fra landet Slesvig-Holsten		433.000,00
Andre tilskud		
	3.406.919,30	3.944.275,60
B. Formueforvaltning		
Renteindtægter		12.218,96
Ejendomme administreret af SSF	146.763,96	72.496,60
SSF's ejendomme	558.837,06	376.129,95
Forsamlingshuset Danevirke	4.600,00	
Foreningens Pensionistboliger	265.891,74	319.663,05
	976.092,76	780.508,56
C. Skattefrie forretninger		
Teater/koncert	444.145,05	279.185,53
Flensborghus Forsamlingshus	42.902,73	40.438,06
Skipperhuset	42.969,57	40.054,13
Museum Danevirke	64.860,46	26.003,75
	594.877,81	385.681,47
D. Skattepligtige forretninger		
Kulturaktiviteter i distrikterne	214.993,59	72.541,99
Valdemarsflag	1.646,70	2.570,92
Kiosk Danevirkegården	1.587,44	2.804,28
Julemærker	3.249,36	9.563,86
	221.477,09	87.481,05
I alt	5.199.366,96	5.197.946,68
Underskud 2010	1.420,28	

A. Kulturelt område (Ideeller Bereich)

	Regnskab pr. 31.12.09	Budget 2010 EUR	Regnskab pr. 31.12.10	Budget 2011 EUR	Budget 2012 EUR
I. Generalsekretariat / Administration					
1. Kontorhold	84.385,98	85.000,00	82.110,30	80.000,00	80.000,00
2. Revision	14.941,15	15.000,00	16.233,98	15.000,00	15.000,00
3. Kontormaskiner, leje, fornyelse	13.075,97	10.000,00	16.455,39	10.000,00	10.000,00
Indtægter					
edb *	27.648,90	25.000,00	21.692,03	25.000,00	25.000,00
4. Rentekonto udgifter	5.565,91	15.000,00	8.403,67	15.000,00	15.000,00
5. Kørsel, rejser og møder	74.883,96	77.000,00	75.078,56	77.000,00	76.000,00
6. Kunstnerkort		2.000,00	1.998,87	2.000,00	2.000,00
Indtægter		0,00	0,00	0,00	0,00
7. Diverse udgifter	24.590,70	21.000,00	26.167,39	24.000,00	21.000,00
Kompetenceudvikling	1.794,00	5.000,00	5.247,49	3.000,00	3.000,00
Diverse indtægter	-2.253,94	-1.400,00	-629,04	-1.400,00	-1.400,00
8. Centralkartoteket	11.103,06	10.000,00	12.388,68	14.000,00	10.000,00
9. Layout & Copy					
Udgifter	15.466,88	18.000,00	19.608,26	20.000,00	20.000,00
Indtægter	-28.329,69	-27.000,00	-21.537,84	-25.000,00	-26.000,00
Udgifter	273.456,51	284.000,00	285.384,62	285.000,00	277.000,00
Indtægter	-30.583,63	-28.400,00	-22.166,88	-26.400,00	-27.400,00
* medregnet afskrivning 803,84 €					
Saldo	242.872,88	255.600,00	263.217,74	258.600,00	249.600,00
II. Sekretariaterne + Friiske/Administration					
1. Driftstilskud	117.762,62	122.000,00	137.885,62	122.000,00	122.000,00
3. Tjenestekørsel	21.233,83	22.000,00	19.990,60	22.000,00	22.000,00
Udgifter	138.996,45	144.000,00	157.876,22	144.000,00	144.000,00
III. SSF's lønninger					
1. Generalsekretariatet lønomkostninger	873.922,55	978.000,00	1.088.994,69	1.083.000,00	1.128.000,00
2. Medarbejderfonden	9.000,00	5.500,00	5.500,00	5.500,00	5.500,00
3. Sekretariaterne/Friiske lønomkostninger	776.584,44	795.000,00	763.166,23	802.000,00	814.000,00
4. Danevirke Museum	155.635,80	152.000,00	156.196,71	156.000,00	156.000,00
Danevirke - forsamlingshuset	9.500,00	9.500,00	9.500,00	9.500,00	9.500,00
Udgifter	1.824.642,79	1.940.000,00	2.023.357,63	2.056.000,00	2.113.000,00
IV. Generalsekretariatet / Pressetjenesten					
1. Kontorhold *	19.925,91	17.000,00	19.554,56	16.000,00	15.000,00
2. Medlemsbladet "Kontakt"	165.637,71	167.000,00	174.046,60	170.000,00	170.000,00
"Kontakt" indtægter		-1.000,00		-1.000,00	-1.000,00
3. Årbog, julehefter, tryksager	33.540,20	33.000,00	33.734,12	33.000,00	33.000,00
Indtægter	-7.892,27	-3.820,00	-11.126,64	-2.050,00	-2.400,00
4. Oplysningsarbejde og besøg	14.881,95	15.400,00	18.851,85	15.400,00	15.400,00
Indtægter	-143,19				
5. Christiansborg	8.990,54	8.000,00	10.364,54	6.000,00	6.000,00
Udgifter	242.976,31	240.400,00	256.551,67	240.400,00	239.400,00
Indtægter	-8.035,46	-4.820,00	-11.126,64	-3.050,00	-3.400,00
* medregnet afskrivning 1.595,66 €					
Saldo	234.940,85	235.580,00	245.425,03	237.350,00	236.000,00

A. Kulturelt område (Ideeller Bereich)

	Regnskab pr. 31.12.09	Budget 2010 EUR	Regnskab pr. 31.12.10	Budget 2011 EUR	Budget 2012 EUR
V. Generalsekretariat / Kulturafdelingen					
Amtsmøder, fællesmøder, kurser folkevalgte	20.843,38	26.000,00	26.040,02	25.000,00	25.000,00
Årsmøde	75.263,10	86.000,00	84.825,23	86.000,00	86.000,00
Indtægter	-2.308,81	-3.000,00	-2.380,48	-3.000,00	-3.000,00
Generelle tilskud til kulturelt arbejde	14.429,92	12.000,00	17.052,63	10.000,00	10.000,00
Nordisk Informationskontor	11.300,00				
Sydslesvigsk Billedsamling	4.609,20	6.400,00	2.977,03	6.400,00	6.400,00
Udgifter	126.445,60	130.400,00	130.894,91	127.400,00	127.400,00
Indtægter	-2.308,81	-3.000,00	-2.380,48	-3.000,00	-3.000,00
Saldo	124.136,79	127.400,00	128.514,43	124.400,00	124.400,00
V.II Interreg Projekter					
Indtægter Projekt "Mindretalsliv"			-65.341,18		
Udgifter Projekt "Mindretalsliv"			19.625,32		
Saldo Projekt "Mindretalsliv"			-45.715,86		
Indtægter Projekt "Blandt naboer"			-101.008,00		
Udgifter Projekt "Blandt naboer"			101.008,00		
Saldo Projekt "Blandt naboer"			0,00		
VI. Foreningens humanitære arbejde					
1. Humanitært Udvalg					
Udgifter	63.509,99	46.900,00	66.352,10	46.900,00	46.900,00
Indtægter *	-34.899,30	-17.000,00	-27.201,55	-17.000,00	-17.000,00
2. Tekniske udgifter - husleje, tlf. forsikringer	4.934,08	4.500,00	1.484,08	4.500,00	4.500,00
3. Socialrådgiver	26.201,29	26.500,00	26.968,18	26.500,00	26.500,00
4. Værestedet					
Udgifter	180,00	0,00		0,00	0,00
Indtægter	-180,00	0,00	-34,50	0,00	0,00
Udgifter	94.825,36	77.900,00	94.804,36	77.900,00	77.900,00
Indtægter	-35.079,30	-17.000,00	-27.236,05	-17.000,00	-17.000,00
* der kan modregnes 18.114,- € i gaver					
Saldo	59.746,06	60.900,00	67.568,31	60.900,00	60.900,00
VII. Tilskud til de tilsluttede organisationer					
1. Foreningen af Aktive Kvinder i Sydslesvig	12.850,00	12.200,00	12.200,00	10.700,00	10.700,00
2. Den slesvigiske Kvindeforening	12.850,00	12.200,00	12.200,00	10.700,00	10.700,00
3. Sønderjydsk Arbejderforening	1.680,00	1.600,00	1.600,00	1.410,00	1.410,00
4. Sydslesvigsk Skakkreds					
5. Sydslesvigs danske Kunstforening	5.410,00	5.140,00	5.140,00	4.540,00	4.540,00
6. Foreningen NORDEN - Sydslesvig	5.010,00	4.750,00	4.750,00	4.200,00	4.200,00
7. Sydslesvigsk Museumsforening	4.280,00	4.070,00	4.070,00	3.590,00	3.590,00
8. Hejmdal Blæseorkester	500,00	475,00	475,00	420,00	420,00
9. Torsdagskoret	1.420,00	1.350,00	1.350,00	1.190,00	1.190,00
10. Historisk Samfund	500,00	475,00	475,00	420,00	420,00
11. Rådighedspulje	3.500,00	3.200,00	3.200,00	2.930,00	2.930,00
I alt	48.000,00	45.460,00	45.460,00	40.100,00	40.100,00
11. Nordfriisk Instituut	25.560,00	24.120,00	24.200,00	21.450,00	21.450,00
12. Mindretalsunionen (FUEV - kontingent)	4.680,00	4.500,00	4.192,06	3.990,00	3.990,00
I alt	30.240,00	28.620,00	28.392,06	25.440,00	25.440,00

A. Kulturelt område (Ideeller Bereich)

	Regnskab pr. 31.12.09	Budget 2010 EUR	Regnskab pr. 31.12.10	Budget 2011 EUR	Budget 2012 EUR
VIII. Tilskud til andre organisationer					
1. Dansk Skoleforening	40.044,00	37.800,00	37.800,00	33.600,00	33.600,00
2. SdU	52.824,00	50.000,00	50.000,00	44.300,00	44.300,00
3. Dansk Kirke i Sydslesvig	33.228,00	31.400,00	31.400,00	27.900,00	27.900,00
4. Voksenundervisning	26.412,00	25.000,00	25.000,00	22.200,00	22.200,00
5. Dansk Sundhedstjeneste	28.968,00	27.400,00	27.400,00	24.300,00	24.300,00
I alt	181.476,00	171.600,00	171.600,00	152.300,00	152.300,00
Gaver til andre (fra andre)	-6.613,76	5.000,00	4.895,00	5.000,00	5.000,00
I alt	188.089,76	176.600,00	176.495,00	157.300,00	157.300,00
IX. Indsamling					
1. Dybbøldag					
Udgifter	437,25	500,00	346,38	500,00	500,00
Indtægter	-3.622,97	-5.000,00	-3.229,04	-5.000,00	-5.000,00
Saldo	-3.185,72	-4.500,00	-2.882,66	-4.500,00	-4.500,00
X. Kontingent / gaver og tilskud					
1. Foreningens kontingent					
Samlet indtægt 100 %	-215.945,07	-216.000,00	-216.807,82	-216.000,00	-216.000,00
Distrikternes andel	86.378,03	86.400,00	86.723,13	86.400,00	86.400,00
Saldo indtægt	-129.567,04	-129.600,00	-130.084,69	-129.600,00	-129.600,00
2. Diverse indtægter / gaver SSF	-33.816,50	-35.000,00	-37.080,51	-35.000,00	-35.000,00
Gaver til andre	-6.613,76	-5.000,00	-4.895,00	-5.000,00	-5.000,00
+ formålsbestemte indtægter					
- transport indtægter og gaver					
3. Statens tilskud	-3.044.202,73	-3.019.000,00	-3.020.004,00	-3.003.000,00	-3.003.000,00
Nordisk Informationskontor					
4. Tilskud fra landet Slesvig-Holsten	-456.000,00	-403.000,00	-433.000,00	-357.600,00	-357.600,00
5. Tilskud fra SH til Danevirke Museum		-30.000,00		-30.000,00	-30.000,00
6. Andre tilskud		0,00			
Udgifter	86.378,03	86.400,00	86.723,13	86.400,00	86.400,00
Indtægter	-3.756.578,06	-3.708.000,00	-3.711.787,33	-3.646.600,00	-3.646.600,00
Saldo	-3.670.200,03	-3.621.600,00	-3.625.064,20	-3.560.200,00	-3.560.200,00
Udgifter: Kulturelt område	3.054.488,06	3.250.210,00	3.406.919,30	3.240.440,00	3.288.440,00
Indtægter: Kulturelt område	-3.836.208,23	-3.766.220,00	-3.944.275,60	-3.701.050,00	-3.702.400,00
Saldo	-781.720,17	-516.010,00	-537.356,30	-460.610,00	-413.960,00

B. Formueforvaltning

	Regnskab pr. 31.12.09	Budget 2010 EUR	Regnskab pr. 31.12.10	Budget 2011 EUR	Budget 2012 EUR
XI. Renteindtægter	-18.781,59	-14.000,00	-12.218,96	-12.000,00	-12.000,00
XII. Ejendomme, administreret af SSF					
Løbende drift *	121.336,49	110.000,00	116.949,73	110.000,00	110.000,00
Reparationer og vedligeholdelse	52.874,32	50.000,00	29.814,23	50.000,00	50.000,00
Indtægter	-71.251,35	-65.000,00	-72.496,60	-72.000,00	-72.000,00
Saldo	102.959,46	95.000,00	74.267,36	88.000,00	88.000,00
* medregnet afskrivning 1.785,50 €					
XIII. SSF's ejendomme (./ Skipperhuset, Forsamlingshuset Flensborghus)					
Løbende drift *	400.891,81	400.000,00	420.580,67	365.000,00	365.000,00
Reparationer og vedligeholdelse	217.996,36	130.000,00	138.256,39	130.000,00	130.000,00
Indtægter	-294.065,29	-370.000,00	-376.129,95	-377.000,00	-377.000,00
Saldo	324.822,88	160.000,00	182.707,11	118.000,00	118.000,00
* medregnet afskrivning 5.087,56 €					
XIV. Forsamlingshuset Danevirke					
Udgifter Forsamlingshus	4.600,00	4.600,00	4.600,00	4.600,00	4.600,00
XV. Foreningens pensionistboliger					
Løbende drift *	172.282,41	180.000,00	172.717,85	180.000,00	180.000,00
Reparationer og vedligeholdelse	62.123,21	55.000,00	58.106,58	55.000,00	55.000,00
Afdrag	32.122,57	34.000,00	35.067,31	35.000,00	35.000,00
Indtægter	-321.859,43	-320.000,00	-319.663,05	-322.000,00	-322.000,00
Saldo	-55.331,24	-51.000,00	-53.771,31	-52.000,00	-52.000,00
* medregnet afskrivning 396,66 €					
Udgifter: Formueforvaltning	1.064.227,17	963.600,00	976.092,76	929.600,00	929.600,00
Indtægter: Formueforvaltning	-705.957,66	-769.000,00	-780.508,56	-783.000,00	-783.000,00
Saldo	358.269,51	194.600,00	195.584,20	146.600,00	146.600,00

C. Skattefrie forretninger (Zweckbetr.)

	Regnskab pr. 31.12.09	Budget 2010 EUR	Regnskab pr. 31.12.10	Budget 2011 EUR	Budget 2012 EUR
XVI. Teaterarbejde og danske koncerter					
1. Teater	385.682,27	288.000,00	349.262,17	288.000,00	288.000,00
2. Koncerter	49.292,61	62.000,00	34.985,88	62.000,00	62.000,00
3. Sønderjyllands Symfoniorkester	57.878,00	57.500,00	59.897,00	57.500,00	57.500,00
Udgifter i alt	492.852,88	407.500,00	444.145,05	407.500,00	407.500,00
1. Kulturministeriet	-67.300,00	-67.000,00	-67.300,00	-67.000,00	-67.000,00
2. Amter og kommuner	-126.310,00	-112.740,00	-126.310,00	-112.740,00	-112.740,00
3. Teater-billetsalg	-68.597,06	-56.000,00	-67.613,01	-60.000,00	-60.000,00
4. Koncert-billetsalg	-28.677,64	-25.600,00	-16.063,38	-27.000,00	-27.000,00
5. Andre indtægter			-1.899,14		
Indtægter i alt	-290.884,70	-261.340,00	-279.185,53	-266.740,00	-266.740,00
Saldo	201.968,18	146.160,00	164.959,52	140.760,00	140.760,00
XVII. Flensborghus Forsamlingshus					
Udgifter	76.179,40	52.000,00	42.902,73	52.000,00	52.000,00
Indtægter	-48.032,53	-48.000,00	-40.438,06	-48.000,00	-48.000,00
Saldo	28.146,87	4.000,00	2.464,67	4.000,00	4.000,00
XVIII. Skipperhuset					
Udgifter *	64.708,25	42.000,00	42.969,57	40.000,00	40.000,00
Udgifter til buskørsel				6.000,00	6.000,00
Indtægter	-40.801,21	-48.000,00	-40.054,13	-48.000,00	-48.000,00
Saldo	23.907,04	-6.000,00	2.915,44	-2.000,00	-2.000,00
* med Skipperhusets bil					
XIX. Danevirke Museum					
Udgifter Museet	64.089,79	42.000,00	57.442,80	42.000,00	42.000,00
Udgifter udstillinger	4.281,49	5.100,00	7.417,66	5.100,00	5.100,00
Udgifter i alt	68.371,28	47.100,00	64.860,46	47.100,00	47.100,00
Indtægter	-31.937,87	-30.000,00	-26.003,75	-30.000,00	-30.000,00
Saldo udgifter	36.433,41	17.100,00	38.856,71	17.100,00	17.100,00
Udgifter: Skattefri forretning	702.111,81	548.600,00	594.877,81	546.600,00	546.600,00
Indtægter: Skattefri forretning	-411.656,31	-387.340,00	-385.681,47	-392.740,00	-392.740,00
Saldo	290.455,50	161.260,00	209.196,34	153.860,00	153.860,00

D. Skattepligtige forretninger

	Regnskab pr. 31.12.09	Budget 2010 EUR	Regnskab pr. 31.12.10	Budget 2011 EUR	Budget 2012 EUR
XX. Kulturaktiviteter i distrikterne					
Udgifter (inkl. Sydslesvigsk Musikarbejde)	200.821,56	232.000,00	214.993,59	232.000,00	232.000,00
Indtægter	-56.708,79	-63.000,00	-72.541,99	-63.000,00	-63.000,00
Saldo	144.112,77	169.000,00	142.451,60	169.000,00	169.000,00
XXI. Valdemarsflag					
Udgifter	1.588,28	1.500,00	1.646,70	1.500,00	
Indtægter	-1.974,19	-1.850,00	-2.570,92	-1.850,00	
Saldo	-385,91	-350,00	-924,22	-350,00	
XXII. Kiosk Danevirkegården					
Udgifter	1.876,45	1.500,00	1.587,44	1.500,00	1.500,00
Indtægter	-2.478,57	-1.850,00	-2.804,28	-3.000,00	
Saldo	-602,12	-350,00	-1.216,84	-1.500,00	1.500,00
XXIII. Julemærker					
Udgifter	5.039,29	5.000,00	3.249,36	5.000,00	5.000,00
Indtægter	-12.235,39	-12.000,00	-9.563,86	-12.000,00	-12.000,00
Saldo	-7.196,10	-7.000,00	-6.314,50	-7.000,00	-7.000,00
Udgifter skattepligtige forretninger	209.325,58	240.000,00	221.477,09	240.000,00	238.500,00
Indtægter skattepligtige forretninger	-73.396,94	-79.850,00	-87.481,05	-79.850,00	-75.000,00
Saldo	135.928,64	160.150,00	133.996,04	160.150,00	163.500,00
Sammenstilling					
Udgifter					
A. Kulturelt område (Ideeller Bereich)	3.054.488,06	3.250.210,00	3.406.919,30	3.240.440,00	3.288.440,00
B. Formueforvaltning	1.064.227,17	963.600,00	976.092,76	929.600,00	929.600,00
C. Skattefrie forretninger	702.111,81	548.600,00	594.877,81	546.600,00	546.600,00
D. Skattepligtige forretninger	209.325,58	240.000,00	221.477,09	240.000,00	238.500,00
Saldo	5.030.152,62	5.002.410,00	5.199.366,96	4.956.640,00	5.003.140,00
Indtægter					
A. Kulturelt område (Ideeller Bereich)	-3.836.208,23	-3.789.220,00	-3.944.275,60	-3.701.050,00	-3.702.400,00
B. Formueforvaltning	-705.957,66	-687.000,00	-780.508,56	-783.000,00	-783.000,00
C. Skattefrie forretninger	-411.656,31	-387.340,00	-385.681,47	-392.740,00	-392.740,00
D. Skattepligtige forretninger	-73.396,94	-79.850,00	-87.481,05	-79.850,00	-75.000,00
Saldo	-5.027.219,14	-4.943.410,00	-5.197.946,68	-4.956.640,00	-4.953.140,00
Balancesum underskud 2010			1.420,28		

Sydslesvigsk Forenings Balance pr. 31.12.2010

Aktiver	2010 EUR	2009 T EUR
SSF's ejendomme pr. 01.01.2010	14.932.735,91	14.933
Igangværende byggearbejde	248.944,83	0
SSF's pensionistboliger	4.072.025,46	4.072
+ Byggeregnskab Margrethegården	110.000,00	
	4.182.025,46	
Ejendomme i alt	19.363.706,20	19.005
Inventar	19.338,40	0
Slesvigsk Kreditforening eG	1.713.303,40	1.713
Andre Værdipapirer	62.646,00	63
ANLÆGSAKTIVER I ALT	21.158.994,00	20.781
Debitorer	175.039,39	104
Midler der forvaltes af SSF	154.509,97	151
Bankbøger	33.043,57	33
Bankbeholdninger	329.706,16	94
Kassebeholdninger	8.599,08	5
Likvide midler i alt	525.858,78	283
OMSÆTNINGSAKTIVER I ALT	700.898,17	387
AKTIVER I ALT	21.859.892,17	21.168

Eventualforpligtelser:

Sydslesvigsk Forening har overfor Slesvigsk Kreditforening eG afgivet en kaution på 150.000,- €

Passiva	2010 EUR	2009 T EUR
Kapitalkonto pr. 01.01.2010	14.712.350,97	
+ afdrag (omkostningsført)	35.067,31	
+ gave øremærket formål	127.822,97	
Kapitalkonto pr. 31.12.2010	14.875.241,25	14.712
Fonden af 1952 Slesvigsk Kreditforening	1.301.362,17	
Fonden af 1956 Slesvigsk Kreditforening	411.941,23	
Fonden af 1952 og 1956	1.713.303,40	1.713
Statens Mellemlægning pr. 1.1.2010	31.031,58	
./.. underskud 2010	1.420,28	
Statens mellemregning pr. 31.12.2010	29.611,30	31
KAPITAL I ALT	16.618.155,95	16.456
Byggelån SSF's pensionistboliger	971.178,27	1.028
Byggestøttefond SSF's pensionistboliger	71.580,86	72
Byggestøttefond	3.162.263,09	3.162
Kreds Rendsborg/Egernfårde	61.355,03	61
Lån v/Slesvighus	25.564,59	26
Periodeafgrænsning	434.624,59	25
Fonds og henlæggelser Teaterabo	13.652,97	16
Kreditorer	86.115,67	172
Midler der forvaltes af SSF	154.509,97	151
Byggekonto Slesvighus	110.891,18	0
Mellemfinansiering Buedelsdorf	150.000,00	0
GÆLD I ALT	5.241.736,22	4.712
PASSIVER I ALT	21.859.892,17	21.168

Ejendomme administreret af SSF, 2010

Forsamlingshuse		Udgifter EUR	Indtægter EUR	Saldo EUR
501	Martinsbjerg	247,40	0,00	247,40
502	Langbjerg	17.949,46	11.622,71	6.326,75
503	Oksbøl	16.656,64	5.733,37	10.923,27
504	Møllebro	6.921,02	4.520,31	2.400,71
505	Agtrup	1.801,36	0,00	1.801,36
506	Drage	17.219,52	10.345,71	6.873,81
507	Munkebøl	135,85	0,00	135,85
509	Ørsted	253,64	0,00	253,64
510	Hatsted	7.092,08	5.854,61	1.237,47
511	Tinningsted	5.343,86	2.671,93	2.671,93
512	Arnæs	8.884,75	9.743,51	-858,76
513	Bøl	197,67	0,00	197,67
514	Jydbæk	9.778,81	0,00	9.778,81
515	Nybjerg	10.862,41	5.381,69	5.480,72
518	Stedesand	8.731,04	3.713,40	5.017,64
520	Klitskolen St. Peter Ording	7.344,39	3.849,36	3.495,03
521	Kontor Sydtønder amt	4.067,92	0,00	4.067,92
522	Follervig	5.516,81	0,00	5.516,81
523	List	4.682,87	9.060,00	-4.377,13
549	Div. Forsamlingshuse	13.076,46	0,00	13.076,46
		146.763,96	72.496,60	74.267,36

SSFs ejendomme, 2010

		Udgifter EUR	Indtægter EUR	Saldo EUR
602	Nørregade 74	12.472,19	17.769,63	-5.297,44
603	Skibsbroen 41	854,26	7.459,80	-6.605,54
604	Skibsbroen 42	8.201,11	9.382,29	-1.181,18
605	Husumhus	89.503,32	39.940,75	49.562,57
608	Paludanushuset	11.947,21	11.260,48	686,73
609	Tarup	903,14	0,00	903,14
610	Gelting	26.877,90	0,00	26.877,90
611	Skovlund	883,79	0,00	883,79
612	Mårkær	3.010,65	0,00	3.010,65
613	Toosbøygade 7	49.323,54	49.188,21	135,33
614	Spættegade	68,73	0,00	68,73
615	Knuthgade	20.880,26	32.655,33	-11.775,07
616	Tønnsenhuset	12.365,26	3.921,27	8.443,99
617	Sporskifte	14.841,69	7.419,32	7.422,37
619	Langsted	6.949,05	4.196,47	2.752,58
620	Vyk	6.329,62	0,00	6.329,62
621	Nibøl	7.772,09	0,00	7.772,09
622	Lolfod 69	39.418,34	37.637,79	1.780,55
623	Slesvighus	22.098,17	0,00	22.098,17
624	Damholm	11.593,14	5.892,57	5.700,57
625	Ravnkær	8.685,82	6.376,61	2.309,21
626	Mysunde	179,27	0,00	179,27
627	Moldened	10.059,33	7.173,00	2.886,33
628	Skovby	14.448,58	4.919,55	9.529,03
629	Bøglund	16.399,50	5.940,44	10.459,06
630	Holtenå	10.486,37	3.287,40	7.198,97
631	Amtmandsgården	10.570,71	0,00	10.570,71
632	Medborgerhuset	14.985,30	0,00	14.985,30
633	Nørregade 76	116.239,62	121.709,04	-5.469,42
634	Nørregade 78 C.C.P.	9.520,00	0,00	9.520,00
698	Fælles udgifter	969,10	0,00	969,10
	Ejendomme i alt (uden Flensborghus Forsamlingshus, Skipperhuset og Danevirke)	558.837,06	376.129,95	182.707,11
601	Flensborghus Forsamlingshus	42.902,73	40.438,06	2.464,67
607	Skipperhuset	42.969,57	40.054,13	2.915,44
	I alt	644.709,36	456.622,14	188.087,22

SSFs pensionistboliger pr. 31.12.2010

701	<i>Margaretha-Bremer-Stiftelse</i>	EUR
	Udgifter - løbende drift	70.645,74
	Udgifter - rep./vedl.	16.999,97
	Afdrag	11.815,39
	Indtægter	147.153,69
	Saldo	-47.692,59

703	<i>Margrethegården, Slesvig</i>	EUR
	Udgifter - løbende drift	41.053,98
	Udgifter - rep./vedl.	17.749,67
	Afdrag	8.279,15
	Indtægter	68.515,25
	Saldo	-1.432,45

702	<i>Pensionistboliger, Bydelsdorf</i>	EUR
	Udgifter - løbende drift	38.996,41
	Udgifter - rep./vedl.	15.742,57
	Afdrag	7.388,91
	Indtægter	67.401,81
	Saldo	-5.273,92

704	<i>Pensionistboliger, Egernførde</i>	EUR
	Udgifter - løbende drift	22.021,72
	Udgifter - rep./vedl.	7.614,37
	Afdrag	7.583,86
	Indtægter	36.592,30
	Saldo	627,65

	Udgifter - drift i alt	172.717,85
	Udgifter - rep./vedl.	58.106,58
	Afdrag i alt	35.067,31
	Indtægter i alt	319.663,05
	Saldo	-53.771,31

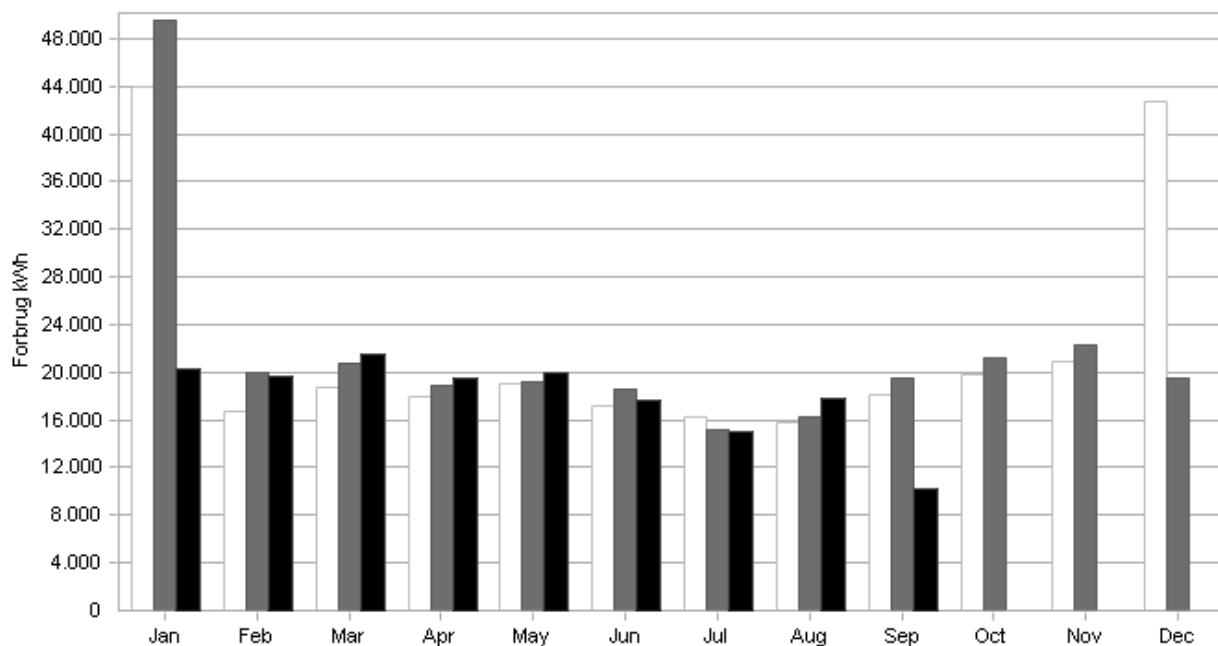
I det forgangne år er der under opførelsen af Ejderhuset i Büdelsdorf og renoveringen af Slesvighus (byggefase I) blevet lagt vægt på energibesparende og sikkerhedsmæssige tiltag.

For at kunne bygge Ejderhuset var det nødvendigt at fjerne 3 gamle bygninger, der tidligere blev brugt som mødested i Büdelsdorf. Via en forbindelsesgang er det nye forsamlingshus forbundet med forhuset, der nu rummer kontorlokaler til SSF og SSW, samt toiletfaciliteterne til forsamlingshuset. Lige som Det Danske Hus i Sporskifte, er Ejderhuset konstrueret som et træskeletbyggeri med udvendig skaldmur, hvilket giver en høj isolering og dermed et lavt energiforbrug. Samtidig er det ca. 80 år gamle forhus blevet gennemgribende renoveret og efterisoleret. I kælderen er de tre gamle fyringsanlæg blevet erstattet med ét nyt anlæg, hvilket nu forsyner både forsamlingshuset samt de eksisterende ældreboliger med varme og varmt vand. Alt i alt har der fundet en gennemgribende energiteknisk opdatering sted, der svarer til den nuværende lovgivning.

I Slesvighus er al husteknik blevet fornyet, og hovedbygningen er blevet isoleret svarende til de gældende krav. Den nye facade mod Lollfod har samtidig fået nye vinduer. En vigtig del af renoveringen har været projekteringen af en brandsikring. I tæt samarbejde med brandmyndighederne, ingeniører og bygherre blev der udarbejdet et brandkoncept, gældende for alle tre byggefaser. Sikkerheden har også været et vigtigt emne i planlægningen. Der er blevet installeret et alarmanlæg, samt et tidssvarende låsesystem.

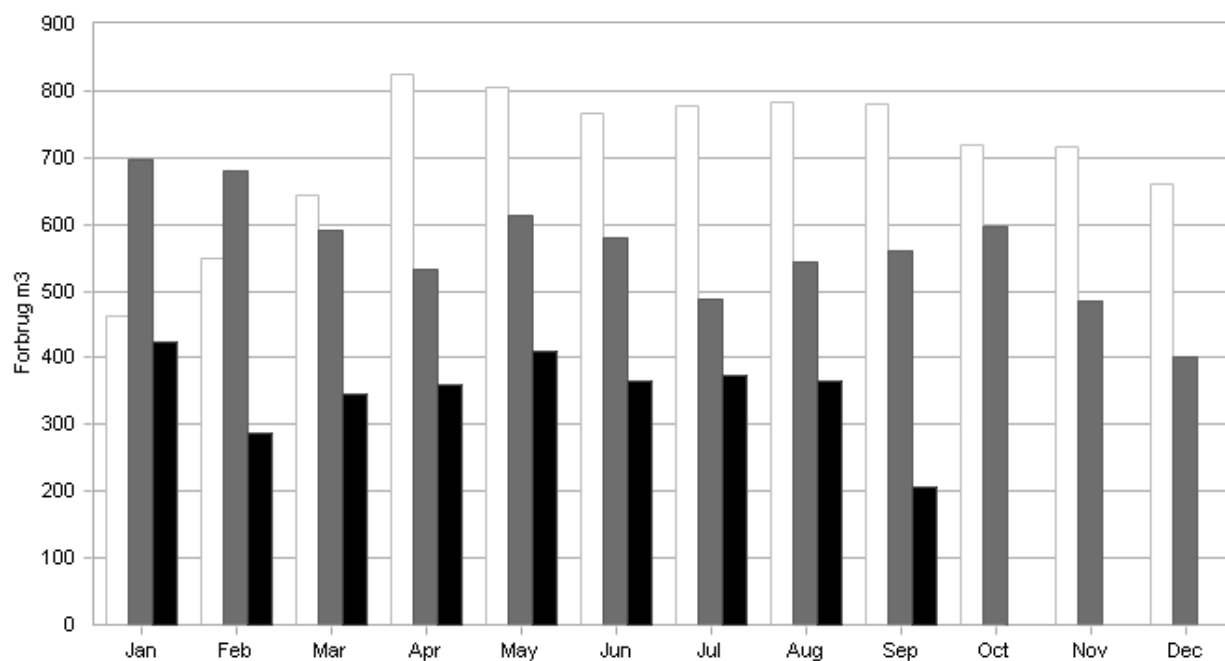
Grundlæggende er projekteringen af alle tre byggeafsnit overordnet gennemarbejdet af både arkitekt og ingeniører. Alle installationer af teknisk art er monteret således, at man uden store forberedelser kan gå i gang med de næste byggeafsnit.

Elforbrug :



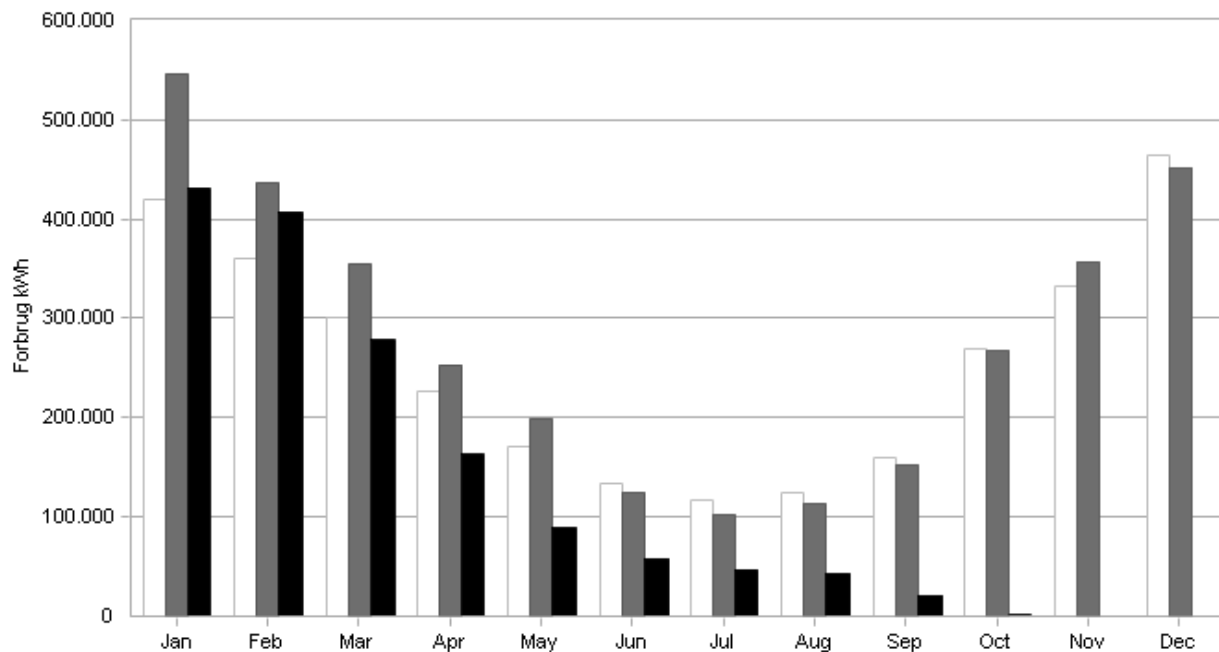
kw/h	Jan	Feb	Mar	Apr	Mai	Jun	Jul	Aug	Sep	Okt	Nov	Dec
2009	44.093	17.170	19.364	18.120	18.012	15.758	14.660	14.151	16.437	18.056	19.227	40.907
2010	49.584	20.024	20.771	18.902	19.148	18.531	15.230	16.292	19.429	21.209	22.363	19.501
2011	20.222	19.595	21.543	19.469	19.973	17.668	15.076	17.827	10.481			

Vandforbrug :



m3	Jan	Feb	Mar	Apr	Mai	Jun	Jul	Aug	Sep	Okt	Nov	Dec
2009	481	567	657	741	725	691	696	701	696	633	624	498
2010	697	679	589	532	613	579	486	544	561	597	485	400
2011	424	288	344	358	411	365	375	365	207			

2011 – Vandforbruget i SSFs pensionistboliger registreres ultimo december

Varmeforbrug:

kw/h	Jan	Feb	Mar	Apr	Mai	Jun	Jul	Aug	Sep	Okt	Nov	Dec
2009	425.320	360.578	300.333	226.834	171.127	133.881	117.475	123.678	160.498	268.460	332.761	464.768
2010	546.205	437.426	354.295	252.210	199.279	124.998	101.601	113.098	151.830	267.740	357.466	451.454
2011	430.653	406.973	277.839	164.150	88.339	56.710	45.694	43.248	19.905			

2011 – Varmeforbruget i SSFs pensionistboliger registreres ultimo december

BLÅ BERETNING 2011

Sydslesvigsk Forening
Norderstr. 76
24939 Flensburg
Telefon +49 461 144 08-0
www.syfo.de