



Foto: G. Thai

Blå beretning 2013

SYDSLESVIGSK FORENINGS 37. LANDSMØDE
9. NOVEMBER 2013 I HUSUM

INDHOLD

Formandens beretning ved Dieter Paul Küssner	3
Beretning fra Kulturudvalget ved formand Bjørn Egeskjold	18
Beretning fra Teater- og koncertudvalget ved formand Hauke Paulsen	20
Beretning fra Årsmødeudvalget ved formand Gitte Hougaard-Werner	23
Beretning fra Billedsamlingsudvalget ved formand Erik Fredens	32
Beretning fra Danevirke Museum ved museumsleder Nis Hardt	35
Beretning fra Det Humanitære Udvalg ved formand Leif Volck Madsen	39
Statistikker Medlemstal, medlemsbevægelser, alders- pyramider, mødestatistik og de tilsluttede organisationers medlemsstatus	44
Regnskab	51
Grønt Regnskab	83

Formandens beretning ved Dieter Paul Küssner

Sydslesvig i forening. Det lille spejlbillede af mangfoldighedens Europa

For Sydslesvigsk Forening - den største danske kulturformidler i Sydslesvig - er kernen i det folkelige oplysningsarbejde viljen til at fastholde den ubetingede samhørighed med Danmark, det danske folk og dermed det danske sprog og dansk kultur.

Vi gør det i bevidstheden om, at grænselandsmennesker ikke entydigt kan leve op til endsige indfri moderlandets normer og forventninger, men netop i vores foreninger har vi siden adskillelsen fra Danmark levet og formidlet dansk kulturliv, danske værdier og dansk væremåde, men nødvendigvis også med sydslesvigske særtræk, der betinges af, at vi lever i Tyskland og Slesvig-Holsten.

Som dansk mindretal ser vi os selv også som formidlere og brobyggere mellem Danmark og Tyskland netop i samarbejde med friserne og det tyske mindretal. I øvrigt i et samarbejde, der ikke udvisker sprog- og kulturforskelle, men i respekt og ligeværd samler kræfterne for at skabe et grænseland, der i kraft af sin kulturelle mangfoldighed og fredelige samliv mellem nationer og kulturer, bliver en forbilledlig region og et godt levested for alle.

På sin vis er vi det lille spejlbillede af Europa, hvor nationaliteternes, sprogenes og kulturernes mangfoldighed må og skal samarbejde for en human og ligeværdig fremtid.

Det danske livsgrundlag fastholdt trods en tysk hverdag

Store ord? Nej!

Hvis vi vil noget med vores foreningsliv og kulturarbejde for sydslesvigske mennesker, hvis arbejdet skal bære frugt og få betydning for den enkeltes engagement og livskvalitet også i dialogen med det danske folk og den tyske nabo; så må foreningsarbejdet bæres af et solidt fundament, der ikke underspiller det danske, slækker på sprogbevidstheden for at lade multikulti være enerådende.

Også i vores foreningsliv og kulturtilbud skal vi være åbne for dialog og samarbejde, men dialog og samarbejde må skabes ud fra ligeværdighed og anerkendelse af selvstændige og væsentlige værdinormer indenfor sprog og kultur – for os det danske livsgrundlag levet i en overvejende tysk hverdag.

Måske er det det stærkeste argument for et stærkt og varieret foreningsliv, at dansk væren, sprog og socialt nærvær overvejende må leves i foreningssammenhæng; en erkendelse, der forpligter os alle til at give foreningslivet en stærk dansk mindretalsstemme.

Det danske mindretal findes

For der findes nu ifølge forfatningsdomstolens afgørelse sidst i Slesvig et dansk mindretal i Sydslesvig, hvilket konservative brushaner ellers havde betvivlet. Argumentet fra enkelte klager mod valgresultatet til seneste landdagsvalg var ellers, der findes ikke et dansk mindre-

tal, ergo er SSWs fritagelse for 5 pct. spærregrænsen ugyldig.

Dommerne erkendte naturligvis, at der er et dansk mindretal i Sydslesvig – og begrundede det bl.a. med, at Sydslesvigsk Forening garanterer et rigt dansk kulturtilbud, at Skoleforeningen driver danske skoler og at der findes en dansksproget avis.

Et stærkt og varieret dansk kultur- og foreningsliv - som SSF står for - er selvfølgelig en solid garant for, at mindretallet har ansigt og kontur også i flertalsøjne.

I øvrigt ville en dom, der gik SSW og mindretallet imod, have været en mindretalspolitisk katastrofe, idet den havde sat grænselandsfredsaftalerne Bonn-København erklæringerne ud af kraft. Disse aftaler kan med rette kaldes for grænselandets grundlov.

Nu driver vi ikke foreningsarbejde for at få ret ved en forfatningsdomstol, men argumentationen i dommen viser, at et synligt og aktivt mindretal også erkendes af flertalsbefolkningen.

Ikke mindst SSF / Den Slesvigske Forening har siden 1920 aktivt virket for den nære foreningsbårne danske kulturformidling; der indtil adskillelsen af det politiske og kulturelle engagement efter anden verdenskrig – netop også omfattede varetagelsen af mindretallets politiske syns-

punkter og behov – og derved også kontakt og formidling til flertalsbefolkningen.

Den politiske repræsentation er i dag i gode hænder hos vores mindretalsparti SSW. Men samfundsdebatten, mindretallets aktuelle eksistensstrategier, den brede demokratiske medlemsinddragelse i beslutningsprocesserne er ikke forbeholdt enkelte organisationer i mindretallet. Her er alle udfordret, og alle har et medansvar for det forpligtende fællesskab, Sydslesvig i forening kræver.

Samrådet og Sydslesvigudvalget

Man kan naturligvis drømme om, at Det Sydslesvigske Samråd blev sat i verden for at løse denne interne mindretalskommunikation, men foreningernes og organisationernes egeninteresse har gennem årene i mange vitale spørgsmål rejst tvivl om Samrådets fælles ansvar for hele mindretallet.

Er man i tvivl om denne vurdering, kan man støtte sig til Sydslesvigudvalgets seneste udmelding efter bevillingsansøgningerne til det danske arbejde i Sydslesvig, hvor formanden med rette beklager, at Det Sydslesvigske Samråd ikke har magtet i fællesskab at udarbejde en prioriteret ansøgning til statsstøtten, der her i finanskrisens magre år ikke opfordrer til store armbevægelser og merforbrug.

Det ansvarlige Sydslesvig overlader således den nødvendige prioritering til Sydslesvig-

udvalget: det ubehagelige at skulle skære ned og sætte grænser. Det kan vi selvfølgelig ikke være bekendt. Vi må som myndige og ansvarlige mindretalsborgere kunne aftale en fælles indstilling, der tager udgangspunkt i den rammebevilling, Danmark og dansk økonomi lægger op til.

Mindretallet er ikke organisationernes, men fællesskabets ansvar

Man kan med rette sige, at nu blander SSF-formanden sig i den så højt besungne organisatoriske frihed i mindretallet, der tages til indtægt for, at demokrati, medbestemmelse og ansvarlighed er grundtenoren i mindretalslivet.

Jeg betvivler ikke, at det gælder for den enkelte forenings og organisations indre virke, men i helhedsansvaret for mindretallets selvudfoldelse og prioriterede eksistens- og fremtidsønsker mangler en fælles ansvarlighed, der forener mindretallets samlede basis i et demokratisk forum, der kan afstemme mål og midler for vejen, vi ønsker at gå sammen. I det spørgsmål er vi alle ansvarlige for en fremtidig større inddragelse af mindretalsmedlemmerne i de ideelle og økonomiske beslutningsprocesser. Sydslesvigs danskhed er vores fælles ansvarsområde og berigelse.

Sydslesvigs fællesskab og fælles fremtid bør være en naturlig dagsorden i alle vore foreninger og organisationer. Ønsker vi myndige mindretalsborgere, der engagerer sig i ønsket om

at leve i forening med det danske mindretal, kræver det, at fællesskabets selvforståelse kan diskuteres og er til debat ikke kun i det særlige interessefællesskab, men afspejler en generel stillingtagen og holdning på tværs af foreningslivet og organisationerne.

Et Sydslesvigting: Fællesnævner for mindretallets offentlige mening

Det spørgsmål diskuterer Samrådet for tiden uden større engagement og varme følelser på baggrund af vort seneste landsmødes opfordring til rådet om at undersøge muligheden for etablering af et Sydslesvigting, der i ordets betydning netop betegner en forsamling af befolkningen til afgørelse af offentlige anliggender.

Reaktionerne overfor tingforslaget under de første høringer i Samrådet fremgår af rådets protokol, der konkluderer: "Allerede under den første høring var der dog en mærkbar modstand mod forslaget, hvor især Skoleforeningen og DKS fastholdt, at den nuværende struktur for beslutningsgrundlaget i mindretallet er fuldt ud tilstrækkelig, idet man ikke kunne forestille sig et parlament med reelle kompetencer set i forhold til de eksisterende foreninger."

Trods dette er SSF fortsat forpligtet af landsmødets beslutning og har derfor foreslået en offentlig konference, hvor skandinaviske tingmodeller fremstilles og evalueres. Vi mener fortsat, at offentlige anliggender for den syd-

slesvigske befolkning kræver bedømmelse og svar fra det samlede Sydslesvig i forening.

Det forpligtende fællesskab

Da tinget næppe kommer på sigt, og Samrådet i sin konstitution ikke har bindende beføjelser for offentligt ansvar i mindretalsanliggender, må vi hver for sig arbejde for og højne bevidstheden om medleven og medansvar, når det gælder udformningen af mindretalslivet.

Derfor diskuterer vi i SSF naturligvis, hvordan SSF og Skoleforeningen kan styrke sammenholdet mellem vuggestue-, børnehave- og skoleforældrene og bindingen til mindretallets kultur- og foreningsliv. Det er ikke indblanding i Skoleforeningens autonomi, men et ønske om at sikre mindretalsmedlemmerne en fuldgyldig binding til mindretallets eksistensgrundlag: så meget dansk sprog og kultur, der er muligt i en i øvrigt tysk hverdag.

Når man kritiserer SSF for, at forældrebindingen til det danske kulturliv også er et anliggende, der diskuteres i vores hovedstyrelse og på landsmødet, tilsidesætter man ønsket om et medansvar for både spørgsmål og svar i den offentlige debat indenfor mindretallet.

Det gælder for SSF som for andre foreninger i mindretallet, man kan ikke både være offentlig eje for mindretalsbefolkningen og samtidig frasisige sig offentlig bevågenhed. For at fastholde det solidariske fællesskab og aktiv medleven i mindretallet kræves alles ret til at stille spørgsmål for at finde de rette svar.

Arbejdsgruppen for medleven i mindretallet

Netop fællesskabet i mindretallet og tilknytningen også for nye medlemmer i mindretallet var en del af sidste landsmødets fremadrettede dagsorden. Inddragelse af bl.a. forældre i kultur- og foreningsarbejdet var omdrejningspunktet.

Det har som nævnt ført til kritik af, at SSF bruger tid på landsmødet til at agere skolepolitisk, og at skolepolitiske emner ikke har noget at gøre på SSF's landsmøde. Lad os håbe, at den kritik bunder i en misforståelse af vores bestræbelser på at finde de bedste fælles løsninger for et fremadrettet og holdbart dansk mindretalsliv i Sydslesvig – et Sydslesvig i forening, hvor kulturforeningen bl.a. bidrager med skoleteater og skolekoncerter i snæver aftale med Skoleforeningen, og hvor Skoleforeningen lægger hus til, når foreningerne har brug for det.

Netop symbiosen skole og forening har været og bør fortsat være en sikker basis for det folkelige arbejde i Sydslesvig. I det lys skal også forslaget om at nedsætte en fælles arbejdsgruppe mellem Skoleforeningen og SSF ses. Dens opgave er at udarbejde et integrationsprogram for ovennævnte nye medlemmer.

Resultater er allerede synlige, og enkelte fælles oplysningsprojekter har fundet sted. Det glædelige er, at man på lokalt plan har fundet en samarbejdsmelodi, hvor skole og forening søger at styrke fællesskabet. Som eksempel har SSF Flensborg by sammen med Cornelius Hansen-

Skolen formået at finde sammen i en forrygende kulturdag, der netop skal styrke bindingen skole og forening.

Lignende gode samarbejdsmodeller findes mange steder i Sydslesvig, men der er fortsat behov for initiativ og indsats. På sigt burde det være en selvfølge: ønsker man et Sydslesvig i forening, er skole- og kulturliv forbundne kar og hinandens forudsætning.

Og når det gælder kulturlivet, tænker jeg ikke kun på SSF.

Det fælles medlemskab bundet til hjem, skole og forening

Det er derfor, at vores kulturtilbud, som det bl.a. udformes og besluttet i distrikter, amter og udvalg må og skal have en profil, der også dækker mindretallets forældregruppes ønsker og behov, og ubetinget i et samarbejde med skolens folk.

Det er ikke utidig indblanding i en anden forenings autonome verden, men en håndsrækning til at samle Sydslesvig i forening, så vi med tiden finder det ganske normalt for en mindretalstilværelse, at hjem, skole og foreningsliv i forening er bekræftelsen på sindelagsvalgets holdbarhed.

For sindelagsvalgets holdbarhed er nu engang forudsætningen for medejerskabet i det danske folkefællesskab: "Så længe I holder fast i os, så længe holder vi fast i jer", som det officielle

Danmark har udtrykt det. De store fortællinger om mindretalslivet og Sydslesvig er et fælles ansvar og en fælles udfordring.

Udfordringen ligger i den vigende interesse for og bevidsthed om vort danske mindretals eksistens i den danske befolkning, som vores ve og vel fundamentalt er afhængig af. Uden dansk medleven, velvilje og støtte vil store dele af det organisatoriske mindretal skrumpet betydeligt, selvom kernen i mindretallet fortsat vil leve efter: vi er danske og vi vil vedblive at være danske.

Oplysning og kommunikation om mindretallet i Danmark

For at imødegå den danske desinteresse og for at komme i fortsat forening med det danske folk, har Sydslesvigudvalget bevilliget projektstøtte til oplysning om mindretallet. Det fremtidssikrende vigtige oplysningsarbejde om mindretallet overfor især det folkelige Danmark var et vigtigt anliggende i formandsberetningen til sidste års landsmøde.

Under et møde med Samrådets informationsbærere hos generalkonsulen efterpå genoplivedes Samrådets kommunikations- og oplysningsprojekt, der var lagt i mølpose for år tilbage. Inspireret af Sydslesvigudvalgets opfordring om større engagement fra vores side, når det gælder informationen nordover, har Samrådet engageret det danske kommunikationsbureau Bysted A/S til at udvikle en oplysnings- og kommunikationsstrategi, der i tæt

samarbejde med Samrådets foreninger og organisationer skal barsle med løsningsmodeller for mindretallets kommunikations-strategier 2013/2014.

Foruden en fælles pressestrategi for foreningerne arbejdes der med moderne 'storytelling' på de nye medieflader. Alfa og omega i projektet er at modernisere de gode og store fortællinger, mindretallet har og kan byde på.

Mindretalsfortællingen i dagligdagen

En væsentlig del af den historiske og aktuelle arvemasse om de store mindretalsfortællinger er også SSFs indsatsområde.

Den daglige hverdagshistorie i mindretalslivet former sig fortsat i hjemmet, skolen og foreningslivet. I vores verden er det distrikternes nære fællesskab, hvor socialt nærvær og kulturelle oplevelser fastholder os i mindretallet. For mange distrikter betyder møder med Grænseforeninger og venner i Danmark fortsat en væsentlig binding til fællesskabet henover grænsen. Vore distrikter har desuden mulighed for gennem amternes kulturrejser til Danmark at styrke kontakten til Danmark i dag – en vigtig ajourføring for et mindretal, der lever på afstand af den aktuelle samfundsudvikling i Danmark.

Det danske kulturfællesskab

Både distrikter og amter kan søge og får hjælp til kulturelle aktiviteter via vores faste udvalg. Både kulturudvalget, teater- og koncertudvalget

og årsmødeudvalget oplyser om, fremmer og tilbyder kulturtilbud, der genspejler kulturlivets strømninger i Danmark.

Om det er dansk teater, Sønderjyllands Symfoniorkester, Spil Dansk Dagen eller debat og folkelige foredrag; så binder oplevelsen os ind i et kulturfællesskab henover grænsen. Sidegevinsten for mindretallet er ofte, at de danske aktører tager oplevelsen af Sydslesvig med hjem og bliver mindretalsambassadører.

Sidste års store teaterseminar i Flensborg gav f.eks. en særdeles positiv respons hos gæsterne fra Danmarks Teaterforeninger, hvor mange refererede til konkrete planer om et genbesøg i vores verden. Som vores formand for udvalget Hauke Paulsen udtrykker det: "Teaterseminaret - det var en mega-succes." Og dermed et bidrag til kataloget over engagerende fortællinger om mindretallet – fortællinger, vi har brug for at formidle til det danske folk.

Kulturelle fyrtårne

– og "lidt mindre kan gøre det"

Ovennævnte gælder også kulturudvalgets satsning på at tænde for kulturelle fyrtårne i SSFs kulturformidling. Målsætningen er at "udvikle markante, bredt forankrede koncerter/arrangementer, som er med til at sætte dansk kultur på dagsordenen i forhold til et bredt publikum", som udvalgsformand Bjørn Egeskjold siger det.

Gedigen dansk kultur med bred folkelig appel hører til SSFs formålsbestemte virke i Sydslesvig – og netop bredden i kulturpaletten foruden den almene tilgængelighed er nødvendig, hvis sydslesvigere med få eller spinkle forbindelseslinjer til dansk kulturliv skal fanges og fastholdes i det danske kulturmøde.

Og endnu et, hellere et par fyrtårne, der også stråler udover provinsen og ikke blot i det især for Flensborg så veldækkede kultur-gourmetbord, hvor SSF, SdU og Biblioteket til tider snubler over hinanden i arrangementskalenderen.

Og vi kan roligt gribe i egen barm. Teatertilbud - til tider tæt på hinanden og med begrundelse i turneteatrenes tilbud - bør ikke hindre os i at sige nej tak. Hellere en forestilling mindre, men for fulde huse, idet også lidt mindre kan gøre det.

Lidt mere koordination og lidt mindre selvprofilering hos kulturudbyderne vil også imødekomme den økonomiske stramning i kulturforbruget, som de aktuelle bevillingsforhandlinger med Sydslesvigudvalget lægger op til.

Trods fortsat dansk ubetinget velvilje må og skal Sydslesvig sammen med Danmark sætte tæring efter næring. Den stramme økonomiske nære fremtid opfordrer ligefrem til øget samarbejde og sammenlægning i den sydslesvigske kulturformidling.

De tilsluttede foreninger vigtige kulturformidlere

Også landsregeringen i Kiel bidrager om end mere beskedent i forhold til Danmark til sikringen af mindretallets kulturliv. Det kommer også vore tilsluttede foreninger til gode, hvor de seneste nedskæringer under den forrige regering er trukket tilbage.

Vi klagede ikke, dengang nedskæringerne blev kendt, for modsat nedskæringerne over for Skoleforeningen delte vi vilkår med de tyske kulturformidlere. Alligevel er det positivt og glædeligt, at vi kan give øget støtte til det betydelige forenings-engagement, der i et frivilligt folkeligt foreningslandskab varetager et bredt spektrum af kulturelle særinteresser, der beriger fællesskabet.

Hver eneste tilsluttet forening er en styrkelse af vores Sydslesvig i forening – deres frivillige indsats for almenvellet er en del af Sydslesvigs enorme potentiale af frivillige, de daglige slide-re, der sikrer mindretallets fundament.

Ældrestyrken hører til SSFs væsentlige arbejdsområder

Foruden de på landsmødet valgte faste udvalg har SSF endnu en vigtig arbejdsgruppe, der varetager vore ældre medlemmers interesser. Formanden for udvalget Leif Volck Madsen aflægger sin beretning for hovedstyrelsen, men også landsmødet bør orienteres om udvalgets indsats for vore ældre medborgere – en numerisk voksende medlemsskare, der både

benytter foreningens generelle tilbud, men som med udvalgets særlige arrangementer for seniorer, ældreklubber, væresteder og højskoledage giver.

Som Leif Volck Madsen siger det: ”Vi har prøvet at give vore medlemmer og gæster nogle gode oplevelser, som på en eller anden måde gerne skulle bidrage til at sætte lidt kulør på tilværelsen, nu hvor de fleste af dem har lagt arbejdslivet bag sig”. Den livgivende kulør omfatter bl.a. gymnastik, seniordans og voksenundervisning for pensionister. Der bydes på vandringer i grænselandet, ture til Danmark og en uge på højskole. Emnekataloget for det humanitære udvalg byder desuden på en bred vifte af underholdning og foredrag.

En betydelig indsats for ældrestyrken, som udvalget har stor ære af.

Danevirke museum og mindretalsudstillingen – porten til den store fortælling

Sydslesvig ejer en juvel, der funkler i den store fortælling om Danmarks tusindårige historie. Det er blevet SSFs opgave sammen med Gottorp-stiftelsen at pleje, bevare og formidle Nordeuropas største voldanlæg anlagt i spændet mellem folkevandringstiden og middelalderen.

Danevirke, der sammen med vikingebyen Hedeby og andre nordiske vikingesites søges optaget på Unescos verdenskulturarvs-liste. Museumsinspektør Nis Hardt har om nogen

formået stilfærdigt, men stædigt at give Danevirke både regional og dansk-tysk bevågenhed.

De senere års omfattende landskabspleje, der både har frilagt store dele af voldsystemet og ikke mindst restaureret Valdemarsmuren, er nævneværdigt. Også reetableringen af Skanse 14 fra tiden under den anden slesvigske krig, der på bedste fredsskabende vis involverede både tyske og danske aktive soldater, har højet stedets historiske fortælling.

Ikke mindst en betydelig donation fra A.P. Møller og Hustru Chastine Mc-Kinney Møllers Fond til almene Formaal gjorde det muligt at nedrive Truberg-ejendommen, der var bygget ind i volden ved museet, og den senere bevilling til udgravning af det derved frilagte voldstykke, har haft afgørende betydning for fundet af nye facetter af Danevirkes historie.

Dels har udgravningerne frilagt Valdemarsmurens begyndelse i forlængelse af tidligere voldanlæg. Og især har Truberg-grunden frigivet et blik ind i porten gennem Danevirke, der i et halvt årtusind var Danmarks og Nordens åbning mod Tyskland og det sydlige Europa.

Og seneste triumf og triumf fra Danevirke lyder: Danmarks rigshistorie begynder givet 200 år tidligere end antaget. Juvelen funkler stadig og er netop en pant på, at vi ejer og varetager væsentlige kapitler af Danmarks-historien – den store historie, vi er fælles om.

2014 regnes der med, at ansøgningen om optagelse på verdenskulturarvs-liste sendes til Unesco, men inden da er Danevirke naturligvis med i mindeåret for krigen 1864. I samarbejde med Historiecenter Dybbøl Banke, Fregatten Jylland og Dansk Landbrugsmuseum iscenesættes et projekt, 'Kampen om Jylland 1864'. Forskellige fonde støtter projektet, heriblandt også A.P. Møller og Hustru Chastine Mc-Kinney Møllers Fond til almene Formaal, der både ved etableringen af Danevirke Museum og siden har støttet synliggørelsen af det enestående Danevirke.

Mindretalsudstillingen i ny formidling

Danevirke Museums anden nøgleopgave er formidlingen af det danske mindretals historie. Også her kan man tale om en smuk smykkesten i kraft af en overskuelig og veldisponeret fortælling om netop mindretallet som et skole-, kirke- og foreningsfællesskab.

Udstillingen er for tiden ved at blive gjort aktuel gennem inddragelse af den nyeste formidlingsteknologi – et projekt, der er støttet af Sydslesvigudvalget. Arbejdet med at gøre udstillingen tilgængelig og interessant også for de helt unge sker bl.a. i samarbejde med elever fra A.P. Møller Skolen. Universitetet i Århus bidrager med ekspertise, og det færdige resultat skulle gerne kunne bruges også i danske museums-sammenhænge. Her bidrager vores fortælling også til den fælles dansk-sydslesvigske historieformidling.

Mikkelberg - mødestedet for dansk og nordisk kunst og med en betydelig samling af sydslesvigske kunstværker

I et halvt århundrede har Mikkelberg, der må betegnes som Dinne og Henry Buhls livsværk, givet Sydslesvig og Danmark både en fri og uafhængig talerstol og et vældigt udsyn over dansk og nordisk kunst. I mange år var kunstudstillingerne ledsaget af årlige efterårsmøder, hvor også kritiske røster og frisindede meninger kom til udtryk over for organisations-Sydslesvig.

Her var et helle for dem, der spurgte og søgte svar uden at falde for den etablerede sandhed. Ledetråden var ofte, sagt med digteren Kurt Tucholsky: "Jeg tror den, der søger sandheden. Jeg stoler ikke på dem, der har fundet den."

At agere som kritisk forum i mindretallets lilleverden er nødvendigt men tærer på kræfterne. Mikkelberg har derfor de senere år koncentreret sig om den nordiske kunstformidling – og ikke at forglemme: samlet og udstillet sydslesvigske kunstneres værker repræsenterende et helt århundredes skabende virke.

For at fastholde og synliggøre sydslesvigske kunstneres kunstværker, har Mikkelberg siden Sydslesvigs Museumsforenings etablering i midtfirserne ført et tæt samarbejde med foreningen. Mange væsentlige udstillinger er det blevet til; og i begyndelsen ligeledes udstillinger til at belyse mindretallets historie og binding til dansk kultur. Her blev grundstenen lagt til den mindretalsudstilling, der i dag pryder Danevirke Museum.

Det er derfor kun naturligt, at Sydslesvigs Museumsforening fastholder de tætte bånd til både Mikkkelberg og Danevirke Museum.

Formålet for foreningen var fra starten at være fødselshjælper for etableringen af både en historisk mindretalssamling og et kunstmuseum for mindretallets billedkunstnere.

Begge målsætninger er ved at blive opfyldt. Som det fremgår af beretningen, er Danevirke Museum nu et vigtigt innovationssted for mindretallets formidling af egen historie; og senest har Henry Buhl besluttet, at Mikkkelberg bliver SSFs ansvarsområde i et nært samarbejde med en egen bestyrelse, der skal garantere stedets selvstændighed.

Foreningen er repræsenteret i bestyrelsen for Mikkkelberg med to repræsentanter, der for tiden besættes af formanden og forretningsudvalgsmedlem Steen Schröder. Bestyrelsen har også fremtrædende rigsdanske medlemmer, så kontakterne til kultur-Danmark kan fastholdes. Mikkkelberg er nemlig som Danevirke Museum ikke kun interna for Sydslesvig, men bidrager begge gennem deres virke også til formidlingen af de store fortællinger, mindretallet skaber.

På Danevirke og på Mikkkelberg kommer årligt titusinde danske mennesker nordfra for at møde vores verden og få fortællingen om et mindretal, der vil holde fast i fællesskabet med dem.

Og så er Mikkkelberg med sin nordiske forankring i kunstformidlingen et godt bud på den klyngemodel, SSF favoriserer, når det gælder etableringen af et måske kommende Nordisk Hus. Ved at fastholde Mikkkelberg som udstillingssted for nordisk kunst, giver man samtidig den sydslesvigske provins synlighed, en nødvendig øvelse overfor det kulturpotente Flensborg.

Slesvighus og øvrige forsamlingssteder

Synlighed og medlemspleje i provinsen spiller også en rolle, når SSF vedligeholder eller rejser nye forsamlingssteder for vore medlemmer. Det har de senere år været tilfældet i Sporskifte, Bydelsdorf, List og i Slesvig.

Smertensbarnet over årene har især været Slesvighus, men efter gennemførelsen af 2/3 af genrejningsprojektet, har slesvigerne endelig fået et smukt og funktionelt forsamlingssted. Det er ingen hemmelighed, at det holder hårdt med finansieringen; og selv om det er lykkedes at sælge Lolfod-komplekset, så mangler der midler til den endelige færdiggørelse.

For at imødekomme også yngre SSF-medlemmer har amtsstyrelsen sammen med en kommende brugergruppe udarbejdet et projekt Aktivitetshus, hvor ungdommelige fritidsinteresser: musik, computer, film etc. kan udfolde sig.

Gottorp Amt håber, at sidste renoveringsfase kan gennemføres ved fondsstøtte. De funge-

rende rammer for foreningerne i Slesvig er selvfølgelig midlertidigt indskrænket af udlejningen af teatersalen til Landestheater, men her er det værd at huske, at uden dette lejemål og de store tilskud fra Slesvig By og Sydslesvigudvalget, ville ombygning og renovering slet ikke have været mulig.

I den forbindelse er det også ansvarligt at minde om, at udbygningen af Slesvighus fremover vil kræve langt mere til den daglige drift. Det er måske på tide også for SSF at vurdere og behovsanalysere, hvor mange af selv de mindste forsamlingshuse, det fortsat er forsvarligt at holde, eller om rettidig omhu kan sikre det lokale foreningsliv ved mindelige sammenlægninger. Det kræver naturligvis lokal tilslutning og viljen til samarbejde henover de faste distriktsgrænser.

Kunstnerboliger til danske kulturformidlere

Som noget nyt og i tråd med planer, som List Kultur- og Forsamlingshus for tiden søger støtte til, ønsker man i Slesvighus at etablere en mindre kunstnerlejlighed, der skal tilbydes den danske kunst- og kulturverden.

Forventningen er naturligvis, at de danske kunstnere under et midlertidigt ophold i vores verden bliver optaget af og inspireret af mindretallets særlige liv, landskaber og historie, der enten kan genspejle sig i deres kunstneriske produktion eller gøre dem til vores kulturambasadorer nord for grænsen.

Det er endnu et nyt forsøg på at transformere vores særlige historie og store fortællinger ind i det offentlige Danmark, der ifølge en nylig foretaget Rambøll meningsmåling for over 70 pct. vedkommende ingen interesse har. Det er forfatteren Egon Clausen, der peger på, at Slesvig med sin vældige kulturhistoriske udstråling bør og kan begejstre danske kulturformidlere.

Grænseforeningen og folkemødet på Bornholm

Trods de aktuelle anstrengelser i Samrådet for en bredere informationsstrategi overfor især Danmark, ser SSF fortsat oplysningen om det danske mindretal som et vigtigt indsatsområde, der før som nu hører til foreningens prioriterede opgaver.

I den sag har vi konstruktive og nære bånd til Grænseforeningen, hvor vi trods forskellige indgangsvinkler til formidlingsarbejdet satser på gensidig forståelse og inspiration.

Forskellen i vores oplysningsarbejde ligger i sagens natur. Vi oplyser ud fra en selvforståelse som mindretal, der ønsker dansk nærhed – vi har skoene på og oplyser mindretalsnært, mens Grænseforeningen oplyser om os i en kærlig folkeforbindende kontekst.

Samtidig har Grænseforeningen sit eget ansvar for at fastholde medlemskredsen – en opgave, der med 73 pct. mindretalsfjerne danskere kræver mere end en mindretalsvenlig dagsorden.

Der er således god grund til fortsat at glæde sig over Grænseforeningens og dens mange medlemmers udelte interesse for deres danske mindretal. Samtidig er det en styrke i venskabsforholdet, at vi ikke skal være enige om alting.

Vigtigt er, at dialogen og det praktiske samarbejde fungerer.

Det kommer bl.a. til udtryk i den årlige fælles optræden under folkemødet på Bornholm, der endnu er en årsunge - i år det tredje i rækken. Vi har sammen med Grænseforeningen været med til folkemødet siden sidste år. Vi deler oplysningstelt og laver fælles program for at oplyse om mindretalsvilkår i grænselandet og Europa; og Grænseforeningen har sine kultur- og mindretalsambassadører med som repræsentanter for ungdommens syn på at være en del af et fællesskab, der er præget af, at danskere og grænselandsmennesker netop findes i mange modeller. Velargumenterende og nuanceret fik de sat gang i ældrestyrkens spørgelyst i teltet.

Også SSWs politiske engagement trak publikum til, hvor Flemming Meyer og minister Anke Spoorendonk i samtale med folketingspolitikere profilerede mindretallet og grænselandet også i et europæisk perspektiv.

Netop det sidste, at vores mindretalsmodel har bud til europæiske urocentre, som det fremgik af SSWs oplysningsstander, fik mange folkemødegæster til at stoppe op og forhøre sig –

en klar positiv tilkendegivelse af, at mindretalsstøtten her fik en profil, der aftvang respekt og anerkendelse.

Samtidig med folkefesten deltog mindretallet i et højskoleophold på Bornholms Højskole, som Grænseforeningen sammen med SSF har andel i. Med måske 40.000 folkemødegæster og tusindvis af informationstelte har hverken Grænseforeningen eller mindretallet muskler nok til at nå de mange. Men vi er synlige, vores stemme bliver trods alt hørt, og det sønderjyske kaffebord lokkede omkring 400 mennesker til teltet. Her fik de så ikke kun kage, men netop en indføring i, at Grænseforeningen og mindretallet er en aktiv medspiller i det folkelige Danmark med bud også til den større verden.

Kan vi ønske mere?

Mindretallene i et forpligtende fællesskab

I den større verden engagerer SSF sig ofte i øvrigt både sammen med SSW, Skoleforeningen og SdU i regionssamarbejdet mellem Region Syddanmark og Sønderjylland/Slesvig, DialogForumNorden, Mindretalsrådet og Den Føderalistiske Union Af Europæiske Folkegrupper/ FUEV: 94 nationale mindretals europæiske interesseorganisation med kontor i Flensborg.

Sankelmark-udstilling:

Kiel, Berlin, København og Flensborg

I et nært samarbejde også med det tyske mindretal er vi medarbejdere for 1864-fejringen

næste år sammen med Region Syddanmark og Folketinget. Med baggrund i 1864 ønsker vi fremadrettet at sætte fokus på de gedigne mindretalsordninger, som er resultatet af det nutidige gode naboskab mellem fortids fjender.

Sammen med landsdelens museer og Studieafdelingen forberedes en vandreudstilling, der på baggrund af Sankelmark-mindestunden 6. februar 1864 vises i landdagen i Kiel, for siden at blive vist både i Berlin, København og Flensborg.

Med udgangspunkt i historien ønsker vi at sætte fokus på nutiden i det dansk-tyske grænse-land, der er præget af samarbejde og gensidig respekt.

DialogForumNorden

Også DialogForumNorden (DFN) med sin særdeles aktive og innovative formand, mindretalsrådgiver Renate Schnack har i årets løb arbejdet for styrkelsen af grænse-landets mindretalspolitiske profil. Solidariteten med sinti & roma er ubetinget; og DFN har støttet mindretallenes ønske om mere forbundsansvar for de i Tyskland bosatte mindretal gerne gennem en uafhængig ombudsmandsfunktion.

Mindretalsrådet

Sidstnævnte emner svarer til det ønskekatalog, som Mindretalsrådet for de fire anerkendte nationale mindretal i Tyskland er enige om. Mindretalsrådet er sammen med mindretalsunionen FUEV et væsentligt forum for dialog og solidaritet mellem mindretallene.

Desuden bidrager netop vores hævdvundne mindretalsrettigheder til inspiration og håb for tilsvarende ordninger for andre mindretal.

FUEV med krav om europæiske mindretalsrettigheder

Internationalt er vi dybt forankret i de europæiske mindretals interesseorganisation FUEV. Sammen med friserne og det tyske mindretal hører vi til initiativtagerne til dannelsen af organisationen i 1949.

Bundet af loyalitet og solidaritet med andre mindretal i Europa, der ikke nær kender til vores optimale rettigheder, har vi gennem årene sammen med netop friserne og de tyske nordslesvigere / BDN lagt meget arbejde i at fremme FUEVs anliggender. Senest har vores tidligere landsformand Heinrich Schultz i en lang årrække ydet en stor indsats i organisationen.

Seneste mindretalspolitiske initiativ for sikring af mindretalsrettigheder i det europæiske hus har været FUEVs ønske om et europæisk borgerinitiativ, der med indsamlingen af 1 million underskrifter skulle tvinge EU kommissionen til at behandle den af FUEV udarbejdede Minority Safepack, der indeholder et katalog af selvfølgelig grundrettigheder, der bør gælde også for mindretal.

Desværre har kommissionen afvist ansøgningen under henvisning til, at mindretalsrettigheder er de enkelte landes ansvar. Men afvisningen har vakt uhørt vrede og skuffelse, så

kampen for grundrettigheder fortsætter. Både minister Anke Spoorendonk og mindretalsrådgiver Renate Schnack har stået i spidsen for initiativet, og Renate Schnack opfordrer nu Bruxelles til at udnævne en EU-kommissær for mindretal.

Et naturligt forlangende, når nu små 9 pct. af EU-befolkningen tilhører et mindretal. Emnet vil givet præge næste års FUEV-kongres, der i forlængelse af 1864-fejringen netop skal afholdes i grænselandet – på grænsen så at sige, idet Hotel an der Grenze bliver kongrescenter.

Samarbejde til gavn for helheden

Vedr. det udadvendte både regionale, nationale og internationale mindretalsarbejde gælder det, at kulturforeningen oprigtigt ønsker at virke til gavn for helheden uden at fratage andre retten til selvudfoldelse.

Om det er sammen med SSW, SdU eller Skoleforeningen, så er der i alle afgørende mindretalspolitiske spørgsmål konsens og sammenhold. De små interesse-særheder forstyrrer ikke mindretallets sande ansigt udadtil. I en del af de arbejdsopgaver nationalt og internationalt, som også SSF står for, gælder det, at vi i fællesskab med SSW og Skoleforeningen tilstræber optimale løsninger for Sydslesvigs mindretal i forening.

For at sikre en solid fremtid for vor mindretals-tilværelse, gælder det om både at have rødder og vinger. Rødderne sikrer den historiske kon-

sens i mindretallets binding til det danske, mens vingerne både henter erfaringer udenfor vores lilleverden, samtidig med vi viser verden, at mellemfolkelig respekt fremmer freden.

Og for at vende tilbage til vore egen foreningsverden. Der er grund til at takke alle de tusinder af frivillige, der året rundt i bestyrelser, i udvalg eller til årsmøderne gør en forskel med netop arbejdstøjet på.

Uden ildsjælene spredt ud over hele Sydslesvig ville store dele af mindretallets kulturelle virke falde bort.

Tænk over det!

For at fastholde det lokale engagement og fortsat friste til medleven i foreningslivet, skal der sikkert også fremover justeres og revideres i forenings-opbygningen. Min erfaring med arbejdet i forretningsudvalget, der er ansvarlig for foreningens daglige drift og forpligtet til et helhedssyn i kulturformidlingen, kan give anledning til et sidste råd om netop justering og revision af dette vigtige udvalg.

Jeg savner en ligeværdig repræsentation af alle amter i forretningsudvalget: et lidt større repræsentativt forretningsudvalg uden andre kasketter end netop forretningsudvalgsposten for at undgå dobbeltfunktioner.

Tak

Og så er der grund til at sige tak for venskab og støtte til de mange inden for og uden for mindretallet, herunder Sydslesvigudvalget, Græn-

seforeningen, vores generalkonsul, og vores mindretalsrådgiver blandt mange.

Det gælder også de mange ansatte – ikke kun i vores forening – der lever og leverer, solidarisk med mindretallet, en stor indsats for, at vi kan leve som dansk mindretal i forening.

På den baggrund er det let at sige til årets landsmøde: jeg tager ikke mod genvalg. Der er mange, der kan løfte opgaven at sikre mindretalslivet fremover. Alligevel tak for gode år sammen med jer.

18 Beretning fra Kulturudvalget ved Bjørn Egeskjold

Kære hovedstyrelse – det er nu næsten et halvt år siden, vi havde landsmøde og jeg blev valgt til formand for kulturudvalget, det er derfor også min første beretning.

Udover, at jeg blev valgt til formand, blev også to nye medlemmer valgt ind i Kulturudvalget, nemlig Begitte Heupel og Kirsten Weiss - dem byder jeg velkommen og glæder mig over, at der løbende kan tilføres nyt blod til udvalgene.

2012 var endnu et år med mange aktiviteter og mange gode arrangementer udover hele Sydslesvig. Nogle vil synes, at der har været for mange og for dyre arrangementer, og vi har da også måttet erkende, at vi er kommet lidt ud over budgettets rammer. Det er et punkt, vi vil arbejde seriøst med, så vi både kan holde budgettet og stadig understøtte en bred vifte af arrangementer. Via vores konsulent Boris Erben og økonomiafdelingen arbejder vi nu løbende på at forbedre vores budgetværktøj, så vi bedre kan følge udviklingen og styre forbruget for ikke at komme i den situation, at vi overskrider budgettet. For at forebygge usikkerheder, strammer vi også op om proceduren omkring ansøgninger, så vi er sikre på de reelle udgifter og for at få ansøgningerne i rette tid. Det ser lovende ud, og når vi løbende kan følge pengestrømmen, er det nemmere for ikke at sige muligt at bevare overblik over situationen.

Når nu det er sagt, kan jeg også konstatere, at vi i vid udstrækning har plads til at efterkomme

de ønsker, der kommer fra amter og distrikter og til at pleje det samarbejde, vi har med andre aktører. Det er vigtigt, at vi arbejder i bredden og at vi kommer vidt rundt i Sydslesvig med kulturtilbud.

2013 er jo godt i gang. Mange arrangementer er allerede løbet af stablen og andre er kørt i stilling rundt omkring i distrikter og amter.

Jazz

Jazzen på Flensborghus er i god gænge med fin publikumsopbakning og forårets koncerter er afviklet fint og flot. Sågar har der været ud-solgt til en enkelt af koncerterne, så det blev nødvendigt at afvise folk. Skidt for dem, men tegn på, at der er en stærk bevidsthed om koncerternes kvalitet - så vi ser frem til efterårets jazz-koncerter også.

Folk Baltica

Folk Baltica er også netop blevet afviklet med et rigtig flot program - jeg havde selv fornøjelsen af at deltage i en forrygende flot åbningskoncert i Alsion. Helt fantastisk blanding af folk og bigband.

Spil Dansk Dagen

Spil Dansk Dagen er også en af de nu tilbagevendende begivenheder, som vi giver bevillinger med på vejen for at kunne præsentere en bred og solid vifte af gode arrangementer med dansk musik. Det er disse arrangementer, der er med til at give samlingskraft.

Fyrtårne

Vi har også stadig blikket rettet mod det, vi kalder "Fyrtårne". Markante, bredt forankrede koncerter/arrangementer, som er med til at sætte dansk kultur på dagsordenen i forhold til et meget bredt publikum. Vi mener, det er vigtigt, at vi indimellem også kan præsentere noget helt stort i vores landsdel. Det er noget, vi hele tiden har fokus på, så vi får det helt rigtige på den rigtige tid. Vi arbejder meget med det og håber at kunne præsentere et "Fyrtårn" i 2014.

20 Beretning fra Teater- og koncertudvalget ved Hauke Paulsen

Som min forgænger allerede kunne meddele på landsmødet, er sæsonen kommet lidt dårlig fra start. Desværre kan jeg ikke berette om en sæson, hvor det blev så enormt meget bedre med tiden. Enkelte forestillinger var helt fint besøgte, men gennemgående var der ikke det tilskuertal, som vi forventede, og dermed heller ikke den indtægt, som ville være fulgt med et større besøgstal.

Allerede inden det første udvalgsmøde efter landsmødet hev generalsekretæren mig i mine smukke ører med helt klar besked om, at man forventede, at udvalget holdt deres aktivitet inden for budgettets rammer. En besked, jeg havde lidt svært at forholde mig til på det tidspunkt. I alle de år, jeg har været med, var det udvalgets og kulturkonsulentens selvforståelse, at man holdt sig til budgettet. Men nu var det jo gået galt for året 2012, og udvalget fik pålagt at spare en del af de penge hjem i løbet af næste sæson hhv. sæsoner. Det var jeg slet ikke glad for at starte mit arbejde som ny formand med. Jeg havde jo heller ikke andre problemer med et næsten komplet nyt udvalg. Jeg havde ingen intentioner om hverken at ændre på kvalitet eller kvantitet, men noget måtte der jo ske.

Vi kulegravede vores regnskab og udarbejdede en prioriteringsliste og handlingsplan, som var et af de resultater, vi fik ud af det lille udvalg, vi fik lavet sammen med Povl Leckband netop

omkring problematikken. Povl skal have stor tak for de input, han gav udvalget fra en lidt anden synsvinkel.

Resultatet blev i korte træk, at vi bruger færre penge på PR og lidt færre forestillinger især de steder, hvor vi har svært ved at motivere folk til at komme. Men det skal siges igen, jeg tror ikke, det er den rette vej til at få flere folk til at nyde vores kulturoplevelser netop de steder, hvor det er svært. Hvis vi ikke har eller kun har få forestillinger f.eks. i Nordfrisland eller Rdb. / Egf. amt, så er det for det første med til, at man helt glemmer, at der er noget, der hedder vane for at gå til koncert og teaterforestillinger. Det andet er, at der ikke genereres positive historier om kulturoplevelserne.

Teatersæson 2012-2013

I de sidste år har vi prøvet at pejle os ind på, hvilken slags forestillinger der aktiverer flest publikummer rundt omkring. I samarbejde med amterne nåede vi til en vis prioritering, som trods alt bar frugt - især i Husum, som havde en del dårlig besøgte forestillinger. Danseforestillingerne derimod solgte fint - med Uppercuts forestilling ude på vestkysten. Men også Peter Schaufuss Balletten med Hamlet i Flensborg og Dansk Danseteaters Love Songs på Slesvighus, som for mig var det kulturelle højdepunkt i det fantastiske nye spillested, vi har fået i Slesvig.

Nogle enkelte forestillinger jeg vil fremhæve, er Circus Fantastica, som Folketeatret spillede i et godt besøgt Stadttheater. En fantastisk forestilling med fart på og i ufattelig høj kvalitet, med humor og enorm kunnen på alle niveauer. Sebastians sange i sit flotteste tøj.

Den anden forestilling er "Det må ikke hedde Revy", og det ser ud til, at det i hvert fald ikke må hedde revy i Harreslev, for der var en udsolgt sal med tilfredse tilskuere. "Kunsten at dø" var ligeledes en stor succes, selv om jeg må indrømme, at jeg var lidt nervøs ved titlen, idet forestillingen blev tilbudt i samarbejde med Det humanitære Udvalg. Godt 90 tilskuere oplevede Paolo Nani og Kristjan Ingmarson i en velspillet behandling af det tunge emne, som selvfølgelig ikke var spor tung, men derimod enormt vittig og livsbekræftende også for alle tilskuere.

Sønderjyllands Symfoniorkester

Symfonisk musik er stadig lidt af et problem-barn for os. På trods af en trofast skare af tilhørere havde vi svært ved at opnå tilfredsstillende tilhørertal. Men der skal ikke være tvivl om, at dem, der var med, havde store oplevelser. Her skal fremhæves Sønderjyllands Symfoniorkesters (SSOs) koncert i Nikolajkirke i september og Copenhagen Corcertinos koncert i Skt. Marienkirke for nylig.

Og til sidst vil jeg lige nævne julegallaen og børnekoncerten som særlige højdepunkter, også hvad tilskuertallene angår.

To aflysninger bør selvfølgelig også nævnes, men da grundene for aflysningerne ligger uden for vores indflydelse, vil jeg ikke bruge tid på det nu.

Samlet set kan vi se tilbage på en fin sæson, men med et tilskuertal, der sagtens kunne have været meget bedre.

I indeværende sæson er der 4 forestillinger tilbage: 2. maj i Nibøl med SSOs meditationskoncert, 3. og 4. maj "Forsamlingshuset" med Baggaardteatret i hhv. List og som sæsonafslutning på Flensborghus, hvor næste års program også vil blive præsenteret.

For at I alle kommer til sæsonafslutning den 4. maj, vil jeg kun røbe, at vi godt nok ikke kunne holde niveauet, hvad det samlede antal forestillinger angår. Men programmet mangler på ingen måde kvalitet og afveksling. Med 18 teaterforestillinger og 10 symfonikonserter tror jeg godt, vi kan være bekendt at præsentere et sæsonprogram, som vil blive sendt ud i slutningen af maj og vil være klar til salg i juni måned.

Den 12. juni har vi så en lille efternøler-forestilling med SSO og Melvin Tix som familiekoncert i Det Tyske Hus.

Børneteater

Børneteater flutscher stadig nogle steder knap så godt, men vi er opmærksomme på udfordringen og gør alt for, at informationer om fore-

stillinger kommer ud så tidligt som muligt til amter og skoler. Men det skal også siges, at langt de fleste steder kører det som smurt. Lærerne tager gerne imod vores forestillinger, og evalueringerne viser, at forestillingerne er et passende tilbud og at afviklingen i almindelighed kører uden problemer. I 2012 så i alt 4.325 elever 56 forestillinger.

Vi vil dog gerne omkring alle børn, og det kræver, at alle skoler er med. Som sagt vil vi gerne gøre vores del for, at informationer om forestillingerne kommer ud så tidligt som muligt, og det gælder selvfølgelig også undervisningsmateriale. F.eks. vil vi senest op til sommerferien ud med en lille ny folder med forestillingerne, som allerede er planlagt på det tidspunkt, så lærerne har en chance for at planlægge derefter.

Vi vil arbejde videre med kontakten til skolerne. Et tiltag vil være et seminar, som skal tage emnet op og skal være med til at etablere et netværk. Oprindeligt var seminaret tænkt i forlængelse af den dansk-tyske børneteaterfestival 2013, men styregruppen desværre var nødt til at flytte til 2014, så seminarets finansiering skal lige afklares på nuværende tidspunkt.

Teaterseminar

Teater-seminaret, der i fjor blev afholdt i Flensborg, var en megasucces; evalueringerne var helt i top - kun maden kunne ikke overbevise.

På efterfølgende møder og seminarer fra Danmarks Teaterforeninger kunne jeg konstatere, at folk fik rigtig meget om Sydslesvig med hjem, og mange kunne referere til konkrete planer om at komme og besøge landsdelen. Jeg tror, vi kan være glade og stolte over, hvad vi afleverede den weekend.

Jeg håber, at næste sæson byder på lige så store succeser - der skulle gerne være kulturelle oplevelser for enhver smag.

Sydslesvig kaldte til de 89. danske årsmøder fra d. 7.-9. juni 2013. Ved i alt 43 møder rundt omkring i landsdelen, deraf 19 eftermiddags- og aftenmøder om fredagen, 20 møder om lørdagen og 1 møde om søndagen foruden de 3 friluftsmøder lød den sydslesvigske røst. Med ligestillingen på skoleområdet i hus kom solen tilmed tilbage til Sydslesvig, og set i bakspejlet synes vi i udvalget, at det har været nogle fantastiske dage med højt humør, megen sol og mange mennesker fra både nord og syd, der hørte vores kald og kom til årsmøde.

Udvalget vil gerne takke alle, store som små, der har slidt, slæbt, øvet og underholdt, talt eller bare nydt et eller flere af de mange arrangementer og møder, I har alle været med til at gøre denne weekend til en særlig oplevelse for gæster og venner og ikke mindst for os selv.

Jeg vil nu beskrive årets udvalgsarbejde ved at uddybe de enkelte områder af selve processen bag mindretallets store festweekend.

Arbejdsåret i udvalget startede med, at vi besluttede at beholde mottoet – ”Sydslesvig – en spændende melodi” og bekendtgjorde selv samme på Landsmødet i november 2012. Det var et godt motto, som vi synes, der var mange muligheder i at ”synges” videre på. Men så skete der en masse, og udvalget valgte at ændre mening og motto, og det fortrød vi ikke!

Skolebesøg

Udvalget havde længe talt om, hvad vi skulle og kunne gøre for at få kontakt til den kommende generation, så årsmøderne ikke ender som et klenodie fra gammel tid. Vi vil jo gerne have både unge og gamle til at føle sig velkomne, så møderne er vedkommende for alle og varer ved mange år ud i fremtiden. Derfor besluttede vi, at der måtte ske noget, noget vi aldrig havde prøvet før. Udvalget måtte møde de unge, gå i dialog og se, hvor det kunne bære hen. Formanden ringede rundt til udvalgte fællesskoler i hele Sydslesvig, fortalte om vores idé, aftalte mødetider og følte, at vi var særdeles velkomne overalt. Det drejede og drejer sig stadig om fremtidens årsmøder, vores udvikling og identitet.

Eleverne fik et oplæg, og dialogen gik ud på modernisering trods fastholdelse af det traditionelle fundament, tydeliggørelse af årsmøderne og de moderne medier. Og slutendelig var vores spørgsmål til de unge: Hvad skal der til, så det er årsmøder, de ikke vil gå glip af?

I løbet af november og december mødtes vi så med elever fra 9. og 10. årgang sammen med deres lærere. Ydermere havde vi inviteret repræsentanter fra Samarbejdsrådet og andre interesserede til at være med i dialogen. Vi sluttede alle skolebesøg af med en lille quiz, hvor skolernes klasser indbyrdes konkurrerede om flest rigtige svar.

Det var en spændende og lærerig rundtur, vi kom på. Vi mødte interesserede og engagerede elever, men også elever, der aldrig havde hørt om årsmøderne eller deltaget i samme. Vi fik mange gode samtaler, både med ros og kritik samt konstruktive forslag til fremtidens arbejde og gennemførelse af årsmøderne. Hjemme igen blev alle quizsvar og forslag samlet og en quizvinder fundet.

Vi offentliggjorde en sammenfattet oversigt både på nettet og i avisen, så alle de aktive ude i distrikter og amter havde mulighed for at lade sig inspirere af de unges ønsker og tanker. Blandt andet Ejdersted amt lod sig inspirere, men måtte desværre aflyse en poetry-slam-workshop med optræden på friluftsmødepladsen i Tønning grundet manglende tilmelding. Men det lader de sig ikke slå ud af og prøver igen, har jeg ladet mig fortælle.

Vi sluttede skolebesøgene af med endnu en lille visit. Turen gik til Flensborg, nærmere Jens Jessen-skolen, hvor vi til morgensamlingen på skolen kunne overraske og lykønske 10. årgang med 100,- € til årgangskassen, da de, med ikke mindre end 94 pct. rigtige svar, blev vinderne af skole-årsmøde-quizzen. Det skal siges, at det stadig er muligt at teste sin viden på www.syfo.de/aarsmoede/skolebesoeg/.

Motto 2013

Godt nok vandt Jens Jessen-skolens elever pengene til årgangskassen, men vi følte os som de egentlige vindere – vi havde vundet ideer,

opmærksomhed og ikke mindst mærket, at vi alligevel havde brug for et nyt motto – og ikke som oprindelig tænkt, kunne genbruge ”Sydslesvig en spændende melodi”. Samtidigt havde vi i forbindelse med fremstilling af årets plakat ligeledes fået fornemmelsen af, at det med genbrug ikke var så heldigt. Bedre sent end aldrig – og stadig tidsnok, da forberedelsesfasen lige var gået i gang, meldte vi ud, at vi var blevet klogere og havde ændret mening.

Det nye motto blev intet mindre end ”Sydslesvig kalder”, og det har vi været rigtig glade for. Et motto, der også passer fint til den kommunikationsstrategi og det oplysningsarbejde, det danske mindretal har valgt at intensivere.

Plakaten

Allerede den 20. november mødtes vi med Katrine Hoop for at snakke om, hvordan hun kunne genbruge nodelinierne fra den gamle plakat, idet vi jo på det tidspunkt stadig havde i sinde at genbruge det gode motto fra sidste år. Katrine påtog sig opgaven men meldte ud, at det kunne blive svært. Hun kom med mange fine forslag, da vi mødtes igen i december – men tilfreds var Katrine ikke – og udvalget kunne godt se, at ideen om genbrug måske ikke var så heldig. I mellemtiden havde vi jo også været på skolebesøg og havde snakket med de unge mennesker, og kommunikations- og oplysningsstrategien var for alvor kommet på banen. Snakken gik derfor livligt ved bordet, og den ene tanke eller idé inspirerede den næste.

Et vigtigt kommunikationsmiddel er telefonen, i dag tilmed en smartphone af et eller andet mærke. Hvad vi vil oplyse om, og hvem vi vil oplyse? Det er klart for os alle – Sydslesvig og mindretallet – og budskabet skal først og fremmest rette sig mod Danmark, men også mod os selv.

Og sådan blev årets motto til og plakaten tog form. Vi sendte Katrine på arbejde igen, denne gang med stikord som smartphone, Sydslesvig, vi kalder Danmark, telefonens navn må være "syfo.de" og vi taler/skriver dansk og ønsket om, at en QR-kode, som leder hen på SSFs årsmødeside, skulle med. Plakaten skulle gerne være moderne og dermed også tale til de unge, der netop havde ytret ønske om, at møde os mere på nettet og kommunikere med os via de moderne medier.

Da Katrine præsenterede plakaten ved næste udvalgsmøde, havde hun på fremragende vis tilgodeset alle udvalgsmedlemmernes ideer og overraskede os alligevel. Udover flagstangens farve, der skulle ændres til hvid, var der ikke andet tilbage end at vente på, at det endelig blev den 5. marts, så vi kunne offentliggøre den moderne og meget iøjnefaldende plakat. Samtidig var det muligt, via QR-koden at komme ind på hjemmesiden og netop gøre det, plakaten viser, sende Sydslesvigkortet/linket videre, dele det med andre og kommunikere "Sydslesvig" ud til alle venner og bekendte. Det har endnu engang været et fantastisk og inspirerende samarbejde, som vi gerne vil takke Katrine for.

T-shirts

Så kom det store spørgsmål om "t-shirts eller ikke t-shirts"?!

Udkastet blev fremragende, så vi vovede at få produceret en årsmøde-t-shirt, der genspejlede plakaten med mobiltelefonen, uden dog at være et plakataftryk på maven. Smart og genkendende og i en moderne farve – for moderne for nogen, desværre. Men vi gjorde, hvad vi kunne, benyttede os af sekretariaterne, hvor forskellige modeller lå fremme som prøve og samtidig var der reklame i Kontakt og på nettet. Prisen var lidt højere end sidste år, men da vores budget var lidt stramt, kunne vi ikke yde tilskud i år og for 10,- € henholdsvis 5,- € for en børnestørrelse, synes vi, at man fik en ordentlig kvalitet og en flot t-shirt. Desværre var det ikke så mange, der benyttede sig af tilbuddet om at bestille en t-shirt via sekretariaterne. I alt fik vi kun solgt 335 t-shirts, men da vi kun ordrede dem, vi fik bestilling på, havde vi ingen udgifter på årsmødebudgettet. Derfor blev vi enige om, også på evalueringsmødet, at dem, der gerne vil have en årsmøde-t-shirt, skal have tilbuddet, såfremt plakaten egner sig til t-shirt-fremstilling.

Som noget nyt udskrev vi en konkurrence, hvor man kunne vinde i alt 5 Årsmøde-t-shirts. Et indsendt billede, der viser en person med en årsmøde-t-shirt fra tidligere år på, var nok til at deltage i konkurrencen og dermed få en ny og aktuel t-shirt. Desværre var der så få indsendte fotos, at vi blot overrakte en t-shirt til de indsendte deltagere og ikke behøvede trække lod ved

et officiel arrangement, ærgerligt, men sådan er det vel. Ikke alle nye tiltag bliver velmodtaget.

Skemaer og budget - besparelser

Som altid sendte vi skemaer ud, med ønsker og oplysninger om det enkelte årsmøde, så vi kunne fordele og booke underholdning, orkestre og tilgodese så mange talere som muligt. Kontoret og udvalget har gjort, hvad de kunne, og i sidste ende blev næsten alle ønsker tilgodeset og alle kunne se frem til gode møder med fin underholdning og gode talere. Der, hvor det ikke lykkedes, beklager vi dybt.

Et lidt tungt punkt i årets beretning er budgettet og besparelserne. Som alle ved, havde vi et underskud på omkring 10.000 € sidste år, som vi gerne skulle undgå og måske endda udligne i år. Det resulterede i, at vi gjorde brug af refusionsordningen, som vi hidtil ikke havde aktiveret. Dermed fik alle møder en brugerbetaling på den ønskede underholdning, alt efter, hvor dyr denne var.

Friluftsmøderne kom til at mærke besparelserne mest, idet vi i fællesskab aftalte et loft på omkostningerne for friluftsmøderne. Resten skulle de respektive amter selv betale. Det var ikke sjovt, men nødvendigt. Alt bliver dyrere, det ved vi, og det er ikke nemt at byde noget spændende og måske endda overgå sidste års program til en lav pris, men takket være stor disciplin og forståelse kunne vi klare skærene og overholde budgettet – ja tilmed spare lidt, uden at årsmødernes kvalitet led under besparelserne.

En anden ting, vi har strammet op på, er afleveringsfristen for regninger, så vi kan afslutte budgettet rettidigt inden årsskiftet. Alle regninger, der ikke er afleveret på DGS senest den 15. september samme år, kan ikke refunderes/betales via årsmødeudvalgets budget. Det samme gælder for regninger/udgifter, der ikke er blevet godkendt af udvalget i forvejen. Har amtet eller distriktet ikke modtaget regninger, bedes de selv hanke op i dette senest i august. Tak for forståelsen og indsatsen hos alle!

Møder med de 3 friluftsmødeudvalg

Sidste år inviterede vi de respektive friluftsmødeudvalg i amterne til Flensborg for at snakke om program, budget og koordinering af mange andre ting. I år valgte vi at besøge de forskellige udvalg - de kaldte, og vi kom. Det var fine møder, og vi takker for lækker mad, givtig og god kommunikation og den uvurderlige indsats for årsmøderne til gavn for hele mindretallet! Møderne med jer er kommet for at blive, og vi tager gerne imod en invitation, når I er klar med det første skelet til 2014.

Underholdning – og andre arrangementer

Det var et flot underholdningsprogram, man kunne læse om i Årsmødeudgaven af Kontakt, på hjemmesiden og på de utallige foldere, der blev delt ud i amter og distrikter. Der var noget for enhver smag, lige fra dr. ABC sammen med 800 børnehaverbørn, Jumpstyle som flashmop med unge skoleelever og til professionel underholdning ved "Superkids – the future", falkonér-

show eller god musikalsk underholdning. Både egen og købt underholdning har været en fornøjelse.

Har I anbefalinger eller ideer til underholdning, så giv dem endelig videre, enten direkte til kontoret eller til udvalget, så tilføjer vi dem på inspirationsfolderen, så andre måske kan nyde samme underholdning ved et andet årsmøde.

I forbindelse med årsmøderne er der blevet afholdt mange andre arrangementer, som kalder på hvert sit publikum. Her skal nævnes udstillinger både på biblioteket, i Aktivitetshuset, på Danevirke Museum og på Mikkelsberg. Desuden har SdU og Aktivitetshuset arrangeret New Stars Contest, en grænseoverskridende musikkonkurrence i Idrætshallen, SdUs ungeudvalg i Læk-området arrangerede et Scenen er din arrangement i Ladelund, der var diverse grillaftner og frokoster, disko i idrætshallen koncerter, årsmøde i samarbejde med Historisk Værksted i Lyksborg, sangaftner og utallige årsmødegudstjenester. Tak til alle, der har været med til at arrangere, hjælpe eller har deltaget i disse arrangementer.

FDFerne

Desforuden en stor tak til de mange FDF-orkestre, der endnu engang har fundet vejen til Sydslesvig og har været med til at festliggøre de mange møder rundt i det sydslesvigske landskab og runde weekenden af med en flot koncert på Søndertorv.

I år havde vi et møde med Jan Olav Skogøy forud for årsmøderne og et evalueringsmøde efterfølgende. Vi talte om, hvordan vi kan benytte os bedst muligt af FDF-orkestrenes tilstedeværelse og de ting, FDF ellers kan byde ind med. Her er det også et spørgsmål om kommunikation og effektivisering, det arbejder vi - og særligt Katrin - på, til gavn for alle.

Talere

Vi har traditionen tro også kaldt til årsmøder blandt repræsentanterne for det politiske Danmark, ikke alle kunne komme, men alligevel var Folketinget fint repræsenteret til vores møder rundt omkring i landsdelen. Interessen for at komme til vore møder og følge kaldet har været stort, særligt blandt ministrene, men også fra tysk politisk side, og det er vi meget glade for og sætter stor pris på.

Her skal nævnes Folketingets formand Mogens Lykkesøft (S), Udenrigsminister Villy Søvndal (SF), transportminister Henrik Dam Kristensen (S), justitsminister Morten Bødskov (S), økonomi- og indenrigsminister Margrethe Vestager (RV) og formanden for regionsrådet i Region Syddanmark Carl Holst. Fra tysk side formanden for den Slesvig-holstenske landdag Klaus Schlie (CDU), ministerpræsident Thorsten Albig (SPD), vores "egen" Europa-justits- og kulturminister Anke Spoorendonk (SSW) og landråd Dr. Wolfgang Buschmann. Derudover medlemmerne af Sydslesvigudvalget med formanden Benny Engelbrecht (S), Kim Andersen (V), Martin Henriksen (DF), Lotte Rod ((RV) og Pernille

Vigsø Bagge (SF). Yderligere kunne vi byde velkommen til følgende folketingsmedlemmer: Flemming Damgaard Larsen (V), Troels Ravn (S), Bertel Haarder (V), Annette Lind (S), Pia Kjærsgaard (DF), Eva Kjer Hansen (V).

Det er en stor glæde og fornøjelse at hilse på så mange ministre og medlemmer af Folketinget og tilmed mærke, at de besvarer vores kald i det daglige og kommer til vore årsmøder. Jeg vil også benytte min årsberetning til at takke de sydslesvigske værter for at have taget godt imod repræsentanterne fra det politiske Danmark og Tyskland. De har følt sig velkomne og vi har i fællesskab givet dem gode og stærke oplevelser med tilbage til København og Kiel.

Ligeledes har vi glædet os over hilsner og taler fra repræsentanter fra Grænseforeningen inkl. formand Finn Slumstrup, generalsekretær Knud-Erik Therkelsen og pædagogisk konsulent Gunvor Vestergaard, repræsentanter fra Slesvig-ligaen inkl. formand Flemming Radsted Madsen, repræsentanter fra Danmarks-sam-fundet inkl. formand Preben Petersen, Formanden for Sprogforeningen, fhv. minister Frode Sørensen, Dansk Folkeoplysnings Samaråds formand Per Paludan Hansen, fhv. minister og fhv. formand for Grænseforeningen Torben Rechendorff, bestyrelsesmedlem i Region Sønderjylland-Schleswig Manfred Kühl og flere.

Fra Sydslesvigs egne rækker kan nævnes SSW landdagsmedlemmerne Flemming Meyer, Lars Harms og Jette Waldinger-Thiering og

SSW-landssekretær Martin Lorenzen, Skoleforeningens direktør Anders Molt Ibsen og Skoleforeningens næstformand Udo Jessen, Rektor Jørgen Kühl, skolepsykolog Hans Jessen, fhv. skolekonsulent Niels-Ole Lindgaard, lærer Karen Gade Jacobsen Stavnsbo, SSFs formand Dieter Paul Küssner, SSFs forretningsudvalgsmedlemmer Jon Hardon Hansen og undertegnede, leder af Den Slesvigske Samling Jan Jessen, provst Viggo Jakobsen, pastor Ruben Fønsbo, pastor Jacob Ørsted, pastor emer. Leif Volck Madsen og flere.

Desuden kaldte årsmøderne også på vore ungdomstalere. Her kan der nævnes Claas Frederik Johannsen, Ingegerd Sjøstrøm, Eva Maria Schulz, Marie Buhl, Markus Hausen, Kjell Knudten med flere.

Tak til alle, for taler og hilsner, også til dem, jeg ikke har nævnt ved navn, og en særlig tak til alle de unge mennesker for deres fine indsats, flotte taler og mod til at gå på talerstolen, når Sydslesvig kalder.

Rundt omkring ved de lokale møder kunne de også byde velkommen til lokale politikere, og flere repræsentanter fra byerne rundt omkring kom og hilste fra deres fraktion og tog del i møderne. Det er vi meget glade for, da det betyder, at de også hører vores kald.

Sydslesvigudstillingen

Sydslesvig-udstillingen gæstede for første gang Sjælland og blev åbnet på Slagelse Biblio-

tek den 27. maj ved borgmester Lis Tribler og SSFs formand Dieter Paul Küssner. Der er sat fokus på sydslesvigsk historie og hverdag, og det er muligt at høre og se episoder og få indblik i det sydslesvigske liv. Udstilling var åben frem til den 19. juni og blev fint modtaget og godt besøgt. En særlig tak til SSFs foreningskonsulent Tine og vores generalsekretær Jens A. for introduktion og organisation i denne sammenhæng.

Debatmødet

Dette års debatmøde blev traditionen tro afholdt på Flensborghus lørdag kl. 10 med efterfølgende frokost frem til kl. 12.30, så alle kunne nå frem til de respektive eftermiddagsmøder rundt omkring i Sydslesvig. Mødet blev afholdt under mottoet "Sydslesvig kalder! Det danske mindretals synlighed i Danmark skal øges – men hvordan?" Efter en velkomst ved formand Dieter Paul Küssner blev der holdt små oplæg ved Mette Bock, MF (LA) og tidligere chefredaktør på JydskeVestkysten og direktør i Danmarks Radio; Egon Clausen, forfatter og tidligere sektions- og programmedarbejder i Danmarks Radio; Sebastian Gyrest-Longsig Christensen, seniorkommunikationsrådgiver i Bysted A/S og slutendelig ved vores SSF formand Dieter Paul Küssner. Ordstyrer var som sædvanlig generalsekretær Jens A. Christiansen. Efter oplæggene var der rigeligt med kommentarer og spørgsmål fra publikum, som paneldeltagerne svarede på og samtidigt redegjorde for deres synspunkter. Det var en livlig og spændende debat og en lækker frokost. Tak til alle, der var med til dette interessante og spændende arrangement.

Pressen og hjemmesiden

Endnu engang kunne vi glæde os over en god mediedækning op til og ved møderne, både i form af artikler, TV- og radioindslag. TV Syd dækkede de danske årsmøder og var til stede ved årsmøderne i Hanved, Flensborg, Jaruplund, Rendsborg, Slesvig og ved det store friluftsmøde i Flensborg om søndagen. Både P4 og P1 reporterede fra årsmøderne og allerede fredag den 9. juni sendte P4 statsminister Helle Thorning Schmidts hilsen til de danske årsmøder. Et fint indslag med information til alle lyttere.

Flensborg Avis bød igen på en årsmødeavis til søndagens friluftsmøder og et stort indlæg i mandagsavisen. Desuden har man igen kunnet se alle billeder på hjemmesiden som billedhjul - det er selvfølgelig dejligt, da det er umuligt at trykke alle de gode billeder i avisen. Sidst, men ikke mindst kunne jeg – og alle andre glæde os over en nedtællingskalender på forsiden af Flensborg Avis i de sidste 10 dage inden årsmøderne. En i mine øjne god måde at skærpe opmærksomheden og kalde til årsmøderne på. Kontakt informerede og kaldte ligeledes til årsmøderne med gode artikler, indslag og oversigt over weekendens program. Også her en tak til alle for den gode indsats og flotte produkter.

Vores hjemmeside har været godt besøgt, og på vor facebook-side var der 2.136 personer i løbet af årsmødeugen. Da plakaten blev præsenteret, var der 1.247 personer på facebook-siden. Det er da dejligt og betyder, at det bliver

brugt, måske af de unge, vi besøgte i efteråret.

Evalueringsmødet

Den 20. august indbød årsmødeudvalget til sit årlige evalueringsmøde, denne gang på Slesvig Hus. Udvalget takkede for enhver indsats, stor eller lille, både til de mange frivillige rundt om i distrikterne og til sekretariatet og embedsværket.

Vi havde igen bedt en person om at fortælle om deres møde, planlægning og gennemførelse, denne gang var det Bente Møller fra Ejdersted Amt, tusind tak for indsatsen. Derefter var ordet frit, så alle kunne fortælle om deres erfaringer, ideer eller hvad de ellers ville dele med de andre deltagere og udvalget.

I år havde vi også inviteret skolerne og de unge, repræsenteret ved deres elevrådsformænd, men desværre kunne de ikke komme. Alt i alt var mødet ikke så godt besøgt, hvilket også kan tolkes som en almen tilfredshed, hvilket ydermere bekræftes af de evalueringsskemaer, vi har fået tilbage. Disse tilbagemeldinger og konstruktive tilskyndelser til udvalget er med til at præge det fremtidige arbejde.

Et af dagsordenspunkter var mottoet for årsmøderne 2014, der holdes i weekenden den 23.-25. maj. Den tidligere udmeldte dato er skubbet på grund af folkemødet på Bornholm, som vi ikke vil konkurrere med.

Udvalget kom med overvejelser, der kunne føre til et nyt motto. Selvfølgelig skal vi have et motto, der kan kædes sammen med 1864 og 150års-dagen for slaget ved Dybbøl uden, at 1864 skal være altdominerende. I Kontakt og på nettet er det muligt at komme med ideer til motto og tilmed vinde en lækker middag, hvis forslaget medfører det endelige motto, så vi har noget at se frem til og læse om i nærmeste fremtid. Det endelige motto må I dog vente med til min mundtlige beretning på landsmødet i november.

Et par afsluttende ord

og **TAK** til alle, der har været med til at kalde til årsmøderne og gøre det til en fantastisk weekend, med gode og festlige oplevelser med gæster, venner og familie.

TAK til hele embedsværket, der har gjort et kæmpe stykke arbejde både før, i selve weekenden og efter årsmødernes afslutning. Tak til Boris og til Katrin, Gaby, Jette, Lisbeth, Julia og Bernd for et fint stykke arbejde, dejlige møder og god opbakning til udvalget og vores arbejde. Også en særlig tak til generalsekretær Jens A. Christiansen, der tager sig af debatmødet og invitationen af det officielle Danmark.

Og min helt personlige **TAK** for godt samarbejde, hyggelige og konstruktive møder skal selvfølgelig gælde til resten af udvalget. Det har som altid været en fornøjelse for mig at mødes med jer, I er fantastiske!

Jeg takker for tilliden, hjælpen og opmærksomheden og slutter denne beretning med et sædvanligt "på gensyn 2014" – Sydslesvig kaldte og bliver ved med at kalde, nu og i fremtiden, ved fælles hjælp og arrangement! TAK!

32 Beretning fra Billedsamlingsudvalget ved Erik Fredens

Udvalget er fuldtallig tilstede. Det består af Uwe Oldag og undertegnede, og er dermed nok det mindste udvalg i foreningen. Udvalgsmedlemmer er flittige og aktive og har et godt samarbejde, og det er jo vigtigt.

Udvalgets særlige arbejdsområde er indkøb af billedkunst - fortrinsvis af sydslesvigske billedkunstnere samt registreringen af udlån fra vores samling til lokaler rundt i landsdelen. Desuden organiserer vi kunstnerkortet og julemærket, dvs. finder motiver og laver layout og sørger for trykning. Og så er det alt det løse, som følger med i form af henvendelser, forslag og kunstgaver - alt sammen noget, vi er meget taknemmelige for, og som viser, at der er stor interesse for vores arbejde.

Man kan altid rejse spørgsmålet om, hvorvidt den kunst, vi vælger at indkøbe, er den rigtige. Dette er vi meget opmærksomme på i udvalget, og indkøb er derfor altid et resultat af moden overvejelse – eller rettidig omhu, som det hedder, hvis man vil lægge ekstra vægt bag ordene. Sagt i korthed, så har vi ført en grundig diskussion forud for indkøbet af hvert kunstværk, vi anskaffer os. Man kan så fremsætte den næste overvejelse: Hvilke kriterier lægger vi til grund for valget? Svaret er her mere kompliceret, men to forhold er betragtelige: Værket skal være velegnet til at kunne udstilles i foreningens regi, dvs. at det skal vurderes, om nogen overhovedet har en interesse

i at låne værket, for vi køber ikke ind med henblik på opbevaring i depotet. Næste kriterium er kunstnerens baggrund, idet en sydslesviger prioriteres højest. Vi har da også gennem årene indkøbt kunst af alle etablerede kunstnere fra landsdelen, uanset de stadig er bosat her eller er fraflyttet – ingen nævnt og ingen glemt. Disse værker fordeler sig rundt på væggene i vores område, og nogle ganske få befinder sig i depotet. Desuden er der indkøbt kunst fra danske kunstnere og med en enkelt afstikker også til Grønland.

Det er således ikke billedernes motivverden, der styrer indkøbene, værkerne må såmænd gerne have et provokerende budskab og de må også gerne kradse lidt i beskuerøjet og de må også vække til eftertanke – bare deres kunstneriske kvalitet er i orden. Men det er ikke den type værker, vi mest har mødt i den lokale kunstverden. Og det er nok heller ikke den type værker, vi mest har været opmærksomme på ved anskaffelse af kunst nordfra. Vi har nok især haft øjnene rettet mod de værker, hvor vi skønnede, at der ville være den største interesse, når nogen henvendte sig for at låne fra samlingen, og her har den store, dekorative billedflade med de "rigtige" farver hidtil vist sig at være det, der er efterspurgt. Men dette kan jo ændre sig med tiden, og vi modtager meget gerne henvendelser med forslag om konkrete nyanskaffelser, også hvis det drejer sig om kunst i et nyt og anderledes formsprog.

Som eksempel på et godt samarbejde vil jeg fremhæve indkøbet af malerier til de nymalede vægge i Slesvighus. Vi modtog i efteråret en henvendelse fra Franz Dittrich med et konkret forslag om at anskaffe to malerier af Hans Clausen, nu bosiddende i Danmark, men oprindelig en gammel Slesvigdreng. Det forholdt sig sådan, at der til renoveringen af lokalerne ikke var afsat økonomiske midler til udsmykning af vægge, og man ansøgte derfor om, at udvalget ville gå ind i sagen. Da vi både syntes om billederne og desuden fandt dem velegnede til lokalet, valgte vi at satse størstedelen af bevilningen på at anskaffe dem, så sagen kunne afsluttes og billederne blive ophængt til indvielsen. Billederne kan i dag ses på den lange væg i den lille sal på Slesvighus.

Det drejer sig om to store værker i akryl på lærred, målene er 134 x 160 cm og titlerne er Cloudscape 1 og Cloudscape 2. Temaet er således skyer, hvilket må siges at være universelt og langt fra at være bundet til en bestemt tid eller anskuelse, ligesom de er så absolut alment tilgængelige. Stilen er ekspresiv med brede penselstrøg og intense og subjektive farver. De hænger rigtig godt i lokalet, og de skaber den helt naturlige samling i rummet. Det er da også tydeligt, at de bruges som samlingspunkt og baggrund for den optræden, der foregår på stedet.

Sammen med indvielse af lokalerne den 1. februar 2013 afslørede billederne ved en lille højtidelighed, hvor kunstneren var til stede, og hvor han berettede levende om både sin egen og værkernes baggrund. Det skal her lige tilføjes, at kunstneren yderligere skænkede et stort billede til Slesvighus, der nu hænger i forhallen.

Vandreudstillingen med årsmødeplakater gennem tiden

Alle 34 plakater hænger nu på skolen i Sønder Brarup efter at have været et år på Hiort Lorenzen-Skolen. Vi håber, den vil styrke interessen for årsmøderne, og at de mange smukke billeder vil skabe glæde i hverdagen. Og naturligvis håber vi, at udstillingen vil vandre videre de kommende år. Den bliver jo større og større - en ny plakat føjes til hver gang.

Udstillingsvirksomhed

Vi har tidligere arrangeret en del udstillinger på sekretariatet på Flensborghus – især op til årsmøderne. Det har vi valgt ikke at gøre i år, hvor vi holder en pause, da vi skønner, at interessen for udstillingen er for begrænset. Men det kan være, at vi vender tilbage med nye ideer og arrangementer på et senere tidspunkt.

Årets julemærke

Vi henvendte os til pastor Jørgen Holm i Læk, idet vi vidste, at han havde en større privat samling af julekrybber fra hele verden. Han stil-

lede velvilligt værkerne til rådighed. Uwe Oldag foretog det lidt vanskelige arbejde at affotografere et udvalg af krybberne. Men dette lykkedes overordentlig godt, og efter Lisbeth Kochanskis digitale behandling fremstod værkerne som en perlerække af små individuelle julemærker i et flot layout, lysende på en hvid snelignende baggrund og med rød tekst. Der har været enkelte kritiske røster: Nogle mente, at mærkerne ikke var "skandinaviske" nok, da der manglede nisser og flethjerter eller tilstrækkeligt "sydslesvigske". Vi synes dog selv, at mærket er vellykket, og mere "julet" end et motiv med julekrybber kan intet vel være?

Kunstnerkortet

Da vi sidste sommer havde arrangeret en fotoudstilling på sekretariatet med Thomas Wiltrups fotografier med ledsagende tekster, valgte vi et af de indkøbte værker som motiv til kunstnerkortet med titlen "Skarven i L'Herault". Kunstneren lod os anvende sit motiv, og vi var selv meget tilfredse med kortet.

Udlån

Med hensyn til at udlåne værker, har vi haft udlånt til skoler og forsamlingshuse. Desuden har Museumsberg i Flensborg lånt billedet 'Kristiane Fischer' af Harald Slott-Møller, som hænges her på Flensborghus til daglig. Men det kan nu ses på museets udstilling under titlen: "Alles Golden? Die 20er Jahre."

Ny i udvalget

Vi vil gerne være lidt større i udvalget. Jeg startede med at sige, at vi kun er to, men vi vil gerne være én mere, fordi Kim Olesen forlod udvalget sidste år. Så hvis I kender nogen, hører vi meget gerne og vil meget gerne have et nyt medlem.

Der er hele tre hovedopgaver, der i sæsonen 2012 – 2013 ved siden af vores løbende formidlingsopgaver har præget arbejdet på Danevirke Museum. Det er den digitale formidling af vores mindretalsudstilling, det museale samarbejde omkring 1864 og ikke mindst de arkæologiske undersøgelser i "Porten til Norden", udgravningerne i Danevirkes hovedvold over for museet.

De arkæologiske udgravninger

En storslået bevilling fra A.P. Møller Fonden muliggør afslutningen af de arkæologiske udgravninger ved Danevirke. Museum Sønderjylland har modtaget en stor bevilling på 2,3 millioner kr. fra A.P. Møller og Hustru Chastine Mc-Kinney Møllers Fond til almene Formål, til gennemførelse af et fælles dansk-tysk udgravnings- og forskningsprojekt, der skal fortsætte og afslutte de undersøgelser, som Archäologisches Landesamt Schleswig-Holstein gennemførte i 2010 og 2011. Ved disse undersøgelser lykkedes det at påvise den port i Danevirkevolden, der omtales i de Frankiske Rigsannaler i 808. Porten står i forbindelse med den såkaldte kampestensmur fra 700-tallet og er fundet ganske tæt ved Danevirke Museum.

Lidt populært sagt var Danevirke i vikingetiden og den tidlige middelalder skellet mellem Europa og Skandinavien. Igennem denne vold har der sandsynligvis kun ført en enkelt port. Denne port er derfor et yderst vigtigt element i volden. Det var herigennem, Hærvejen gik, den vej, der skabte kontakterne mellem eksempelvis kong Godfreds tidlige danske vikingerige og Karl den

Stores frankiske rige syd for Ejderen. Både før og efter 808 har Danevirke og porten spillet en stor rolle i det danske riges forsvar og dermed også i den europæiske historie.

Da tidsskriftet "Danevirke" blev grundlagt i første halvdel af 1800-tallet, var det derfor kun naturligt at vælge porten i Danevirke som motiv på titelsiden. Motivet er fyldt med symbolik. Over den stærkt befæstede vold vajer Dannebrog, og porten er flankeret af runesten med indskriften Danmark, og der er udsigt til fjeldene i høje Nord. Vikingens våben og arkæologens spade ligger i forgrunden.

Udgravningerne gennemføres af medarbejdere fra Archäologisches Landesamt og Museum Sønderjylland - Arkæologi Haderslev under ledelse af udgravningslederen for de allerede udførte undersøgelser, dr. Astrid Tummusheit. Arkæologerne fra de to lande arbejder tæt sammen under udgravningerne og får som en sidegevinst til de mange spændende nye resultater om volden og porten lært af hinandens udgravningsteknikker og -metoder.

Lederne af de to arkæologiske institutioner, Claus von Carnap-Bornheim, Archäologisches Landesamt, og Orla Madsen, Museum Sønderjylland, har udtrykt stor glæde over bevillingen.

Det er nemlig ikke hverdagskost at få lov til at undersøge et så centralt og væsentligt fortidsminde fra vores fælles historie. Og at arkæologer fra begge sider af grænsen får mulighed

for at lære af hinanden, tegner bestemt godt for fremtidens arkæologi på begge sider af den nuværende grænse.

Et rådgivende udvalg bestående af ledende danske og tyske arkæologer følger udgravningerne på nært hold, og det kan nok ikke undre, at museets inspektør meget hyppigt er at finde i udgravningen og i øvrigt også deler kontor med udgraverne.

Udgravningernes foreløbige resultater vil blive præsenteret på en speciel rundvisning for fagfolk og på et stort pressemøde den 26. september 2013. Det forventes, at den slesvig-holstenske kulturminister Anke Spoorendonk deltager. Et af de påtalte emner bliver sikkert også status på ansøgningen om Danevirkes og Hedeby's placering på UNESCO's Verdenskulturarvsliste.

Lederen af de slesvig-holstenske fredningsmyndigheder, Claus von Carnap-Bornheim, har meddelt, at vores fælles ansøgning er på trapperne og bliver afleveret i begyndelsen af det nye år.

Danevirke og 1864

En arbejdsgruppe bestående af centerleder Bjørn Østergård, Historiecenter Dybbøl Banke, museumsinspektør Bettina Buhl, Dansk Landbrugsmuseum, direktør Benno Blæsild, Fregatten Jylland, og museumsinspektør Nis Hardt, Danevirke Museum, dannede sidste år en projektgruppe med henblik på at søsætte et

stor-stilet samarbejde om krigen i 1864. Med moderne og interaktiv teknologi skal der sættes fokus på krigen set fra slagmarkerne til lands, til søs og hjemme i de fader- og sønneløse familier. Projektet har titlen "Kampen om Jylland 1864" og fandt gehør ved flere store fonde.

Således har Arbejdsmarkedets Feriefond doneret 3.702.800 kr. til projektet. Nordea-fonden støtter projektet med 2.340.000 kr., A.P. Møller Fonden har støttet Kampen om Jylland 1864 med 1.900.000 kr. og Augustinus Fonden har bevilliget 200.000 kr.

De fire museer råder hver over en andel af projektet på 1.676.000 kr., mens der er afsat 1.460.000 kr. til fælles synergi-skabende formidlingsaktiviteter, herunder materialer til skoleundervisningsbrug.

Formidlingsprojektet kommer til at bestå af fire adskilte, men koordinerende udstillingsafsnit, som tager udgangspunkt i de fire forskellige museer. Således vil hvert museum bidrage med nye spændende vinkler på krigen, såvel for soldaterne under krigshandlingerne som krigens betydning for civilbefolkningens levevilkår.

Formidlingen vil ske med inddragelse af den mest moderne og interaktive formidlingsteknologi med særligt fokus på at give museums-gæsten mulighed for med egne sanser at opleve den virkelighed, som udspandt sig på krigsskuepladsen for 150 år siden. Formidlingen skal sætte krigshandlingerne ind i en perspek-

tiverende samfundsmæssig ramme og kommer derved til at lægge vægt på, hvilken betydning krigen i 1864 fik for Danmarks udvikling til moderne velfærdsstat og den parallelle udvikling i det slesvigske grænseland.

Formidlingen på Danevirke vil blive opbygget med 4 delelementer:

1. En virtuel app, som med historiske animationer viser slagmarkens scenarier, som de så ud i 1864. Herunder animationer af troppeformationer, skanser, kanoner mv., som de rent faktisk stod på de pågældende steder, dertil kommer dagbogsoptagelser m.m. Rømningen af Danevirke er det centrale tema, og museet har i den forbindelse indgået et nært samarbejde med Dybbøl Banke, således at tilbagetoget kan fortælles som én sammenhængende historie.

App'en udvikles således, at publikum skal deltage aktiv og bevæge sig rundt i landskabet for at se de forskellige scenarier ved Danevirke, Mysunde, Kongshøj, Sankelmark og Dybbøl.

2. En geocache-tur, hvor publikum skal finde en række historiske oplysninger og dertil knyttede opgaver langs med volden.

3. I samarbejde med fredningsmyndighederne og lokale amatør-arkæologer laves publikumsaktiviteter, hvor der bliver mulighed for at prøve metaldetektorer og søge efter soldaternes efterladenskaber, f.eks. geværkugler på slagmarkerne langs med volden.

4. En mindre udstilling om Danevirke-stillingen og tilbagetrækningen i tidsrummet fra den 1. til den 6. februar 1864. Udstillingen får plads i den gamle grisesti, der er blevet omdøbt til kanonremise, efter at vores nye flotte 6-punds kuglekanon, som den Slesvigske Vognsamling har lavet med forestilling og det hele, er blevet opstillet her. Denne udstilling skal være færdig til den 6. februar 2014.

Det skal her nævnes, at vores kanon blev trykprøvet i marts måned, da de tyske myndigheder affyrede to skarpe skud ud over Østersøen fra det militære øvelsesterræn ved Todendorf i Østholsten. Vi har hermed lov til at skyde salut med vores feltartilleri. Herefter har vores kanonlag skudt salut på borgmester Bülls maismark.

Bring F frem! Ret! Rør F på! Fyr!

Sådan lød kommandoen, når der blev skudt med kanon i 1864. Den militære disciplin kunne vi selvfølgelig ikke leve op til, og vores kanonlag skyder selvfølgelig ikke skarpt. Men brag og mundingsild er ikke helt ufarlig. Uden tvivl er det en imponerende, når der er fuld knald på, når røret brager. Uden tvivl vil feltkanonen indtage en vigtig rolle i formidlingen af Danevirkes historie 1864, en central rolle, selvfølgelig med al den pietet og omtanke, som dette følsomme tema i dansk-tysk historie kræver, forstår sig.

”Dansk i Sydslesvig”

Sydslesvigudvalget har i år 2012 bevilliget 555.000 kr. til udarbejdning af en digital formid-

ling af Danevirke Museums udstilling "Dansk i Sydslesvig" med henblik på at øge kendskab til - og indlevelsen i mindretallets baggrund og vilkår. Projektet tager udgangspunkt i udstillingens nuværende formidling og den nye teknologiske muligheder til at skabe nye formidlingslag til udstillingens emne, det danske mindretals historie i Sydslesvig. Projektet resulterer i en applikation for "Dansk i Sydslesvig" samt integration til sociale medieplatforme som Facebook, Twitter, mv.

Den første del af projektet bestod af en digitalisering af den eksisterende formidling på museet. En række iPads i udstillingen giver besøgende mulighed for at udforske tekst, billeder og video, der knytter sig til udstillingens genstande på dansk og tysk. Udover at gøre det eksisterende materiale mere tilgængeligt, giver den digitale platform også mulighed for at indholdet løbende kan opdateres. Denne del af projektet blev afsluttet i foråret 2013.

Den anden del af projektet har haft en mere eksperimentel karakter og har undersøgt muligheden for at skabe en platform, der indbyder mindretallets medlemmer til at lave nutidige skildringer af deres dagligdag og vilkårene for livet i mindretallet. Formålet med denne del af projektet er således at skabe et nutidigt og dynamisk supplement til den nuværende klassiske udstilling.

Det har mundet i en prototype bestående af en web-baseret platform, hvor de besøgende selv opretter de emner, som de mener, er interessante og skildrer mindretallet. Når et nyt emne oprettes, kan man samtidig invitere andre i sit netværk til at hjælpe med at dokumentere netop dette emne. Emner kan omfatte begivenheder, steder, skikke og traditioner, der på håndgribelig vis skildrer kulturen i det danske mindretal.

Den webbaserede platform kan tilgås af alle på nettet og vises samtidig i et særligt format på skærme. I testperioden er der opsat skærme på Centralbiblioteket i Flensborg og på A. P. Møller-Skolen i Slesvig. Hvor den nuværende udstilling naturligt er knyttet til selve museet, udforsker denne prototype, hvordan produktion og formidling af kulturarv bliver en del af hverdagslivet og bliver synligt i det offentlige rum.

I løbet af testperioden studeres brugen og mulighederne i prototypen af forskere fra Aarhus Universitet. I samarbejde med lokale aktører opsamles erfaringer, der kan danne grundlag for permanente initiativer, der giver borgere i Sydslesvig, Danmark og Tyskland muligheden for at dele nutidige skildringer af mindretalslivet og dermed skabe et formidlingsmæssigt supplement til den eksisterende udstilling. Test-perioden samt arbejdet med at sammenfatte resultater og erfaringer forventes afsluttet i efteråret 2013.

Jeg kan godt indse det rimelige i, at SSF's hovedstyrelse én gang om året skal have en rapport om tingenes tilstand i de forskellige udvalg, som hovedstyrelsen selv har sat i verden med henblik på varetagelsen af de forskellige opgaver, foreningen har.

Men så kan det jo nok heller ikke undgås, at det for medlemmerne kan blive lidt lumske kedeligt år efter år at høre på disse beretninger, fordi det jo først og fremmest er det solide og daglige arbejde, der vil blive berettet om, og ikke kun de farverige og underholdende uoverensstemmelser og skænderier.

Så hvis nogen nu i løbet af den næste times tid, hvor jeg aflægger min beretning for årets gang i Det humanitære Udvalg, skulle få en fornemmelse af, at der er visse ting, de synes, at de har hørt før, så er det nok heller ikke helt løgn, for jeg har ikke så mange spektakulære hændelser at berette om - kun om et år, hvor vi i udvalget har prøvet at give vore medlemmer og gæster nogle gode oplevelser, som på en eller anden måde gerne skulle kunne bidrage til at sætte lidt kulør på tilværelsen, nu hvor de fleste af dem har lagt arbejdslivet bag sig.

Om vore **ældreklubber** rundt omkring i landsdelen er der ikke så meget at fortælle. De er vidt forskellige: Nogle er meget store, nogle er meget små, og de fungerer derfor også vidt forskelligt. Nogle tilbyder foredrag, samvær med fællessang og lidt underholdning sågar, mens

medlemmerne på de små og ydmyge steder bare kommer sammen for at snakke og hygge sig. Alle klubber finder således selv ud af, hvad de vil. Vi hører egentlig meget sjældent fra dem, så længe alt går som det skal, men alle glæder sig over den julecheck, de får fra os, hvis de da vel at mærke har husket at indberette om mødeaktivitet og deltagerantal. Denne check bliver især i de små klubber modtaget som et kærkomment tilskud, fx til en bustur eller til et særlig festligt kaffebord i en given anledning. Der er p.t. 41 klubber, som i årets løb har indberettet, at de til sammen har haft ca. 14.700 mødedeltagere. Det er jo ganske mange, glædeligt mange, men alligevel kan vi - efter aktivitetsniveauet at dømme - se, at flere af dem alligevel snart synger på det sidste vers. I klubberne mærkes det naturligvis også, at der blandt folk ikke er det samme behov for at komme ud og være sammen med andre, som der var tidligere. Og når de digitaliserede generationer så kommer til, bliver denne tendens ganske givet endnu mere udtalt.

Medarbejderudflugten

Stadig er klublederne og deres medhjælpere ildsjæle, der i det daglige lægger slet ikke så lidt arbejde i at få klubberne til at køre og køre godt. De er på ingen måde lønnede for deres indsats, og Det humanitære Udvalg indbyder derfor én gang om året disse gode medarbejdere til en tur ud i landsdelen enten nord eller syd for grænsen, hvor vi så forkæler dem lidt.

I 2012 gik turen den 29. august til Mikkelsberg, hvor vi fik fortalt om cricketsporten, som er stor på de kanter. Vi besøgte det meget smukke anlæg, som de selv har skabt sig derude, og bagefter blev vi beværtet på bedste vis med kaffe og stedets gode kagespecialiteter. Henry Buhl fortalte desuden meget levende og morsomt om sit livsværk derude på Husum-kanten. Efter et par timer på stedet kørte vi til Schlüttsiel, hvor der i det skønneste sensommervejr var lejlighed til at gå en tur enten på diget eller i vadehavets slik. Dette sidste kunne lade sig gøre, fordi vandet netop på det tidspunkt ikke var hjemme, men de fleste valgte nu alligevel diget. Efter en god middag i restauranten med den fine udsigt over vadehavet og kogen kørte vi tilbage til Flensborg ved 20-tiden. En på alle måder fin eftermiddag.

Om de **amtsfester**, som SSF-konsulenterne og sekretariaterne indbyder de ældre medlemmer i Sydslesvig til, og som Det humanitære Udvalg også er medindbyder til, er der det at sige, at de er til stor glæde hos medlemmerne. Der er som regel fuldt hus ved alle arrangementer, så vidt jeg kan se, og i år havde man også virkelig fundet frem til en underholdning, der gik rent ind hos alle.

I efteråret var det 'de gode gamle dage' fra Horsens, der sang og gøglede, så det var en lyst – og det var ikke just ligefrem vårharer, der sprang omkring på scenen, skulle jeg hilse og

sige: Den yngste var vel en sted i 70'erne, og den ældste havde for længst fejret sin 90 års fødselsdag. Men man kunne fornemme, at hele holdet havde det herligt med at optræde, og den glæde bredte sig lynhurtigt også til publikum.

Ved forårsfesten i Slesvig var det selveste Dario Campeotto, der fik hele salen i sin hule hånd, og vi kunne konstatere, at han bestemt ikke havde glemt sit gamle håndværk.

Det var arrangementer, som konsulenterne havde meget stor ære af, og de viste, at det er muligt at finde både morsom og lødig underholdning.

Det humanitære Udvalg 'sælger' jo sine tilbud gennem den **folder**, der to gange om året bliver udsendt til alle +60 medlemmer af SSF i hele Sydslesvig.

Det er en dyr fornøjelse, men der er ingen tvivl om, at det er en lille sag, der bliver nærlæst og brugt til at sætte krydser i kalenderen efter, og udvalgets sekretær Helga Dittrich på bysekretariatet har efterhånden layoutet folderen til at være en meget flot publikation.

Efter sommerferien 2012 begyndte vi allerede

den 14. august med at gentage forårets tur til Esbjerg, igen med Orla Møller som en fortræffelig guide og med stop i Tørskind grusgrav med

Robert Jakobsens store skulpturer. Dernæst så vi det store vægmaleri Esbjerg-evangeliet i VUC Syd. Så var vi i Hjerting kirke, der nok som den eneste kirke i Danmark er opbygget omkring alterudsmykningen, altså man havde alterudsmykningen, før man fik kirken. Ved hjemturen stoppede vi ved *Mennesket ved havet* og sluttede vi af med en helt usandsynlig overdådig middag på Agerskov Kro.

Den 19. september skulle vi som et led i litteraturfestivalen have hørt om Willy August Linnemann, men foredragsholderen fik i sidste øjeblik forfald, og så hoppede jeg ind og fortalte om Selma Lagerlöfs mærkelige lille roman 'Køresvenden' og viste den klassiske stumfilmsfilmatisering af den samme roman fra 1921.

Den 10. oktober kom den nypensionerede Lars Henningsen – på krykker – og fortalte om Flensborgskipperne og Vestindien. Det var – som alt, hvad Lars Henningsen tager sig for at formidle – både særdeles spændende og særdeles fornøjeligt.

Den 14. november havde vi på Flensborghus besøg af Sharif Popal – afghaner af fødsel og uddannet officer i den afghanske hær. Han fortalte om sin vej ind i det danske samfund til en ansvarsfuld post i en større dansk industri-virksomhed samtidig med, at han fungerer som rådgiver for forsvaret i afghanske forhold.

Og året sluttede i december med, at Kristian la Cour, visesanger, komponist og musiklærer på Askov, kom og underholdt med nordiske viser og megen fællessang.

Året 2013 begyndte i vores sammenhæng

den 17. januar med en fantastisk teaterforestilling om 'Kunsten at dø' – en ordløs, gribende forestilling om døden, men især om menneskelivet.

Allerede ugen efter – **den 23. januar** – viste Erik Johansen sine meget flotte billeder fra et Kina, der ikke er helt så kendt, som det, turister normalt får forevist.

Den 13. februar holdt Karin Johannsen-Bojsen et spændende foredrag om sydslesvigske digtere og forfattere, og det gik op for os, at der faktisk er slet ikke så få, og at mange er gode og spændende. Det var en fornem eftermiddag på Biblioteket.

Den 13. marts fulgte vi med Sigge Pfingsten og i tusindvis af traner til deres foretrukne samlingsplads ved Hornbogasjø i Sverige, og det var utrolige billeder, han viste os.

Og foredragsrækken skulle så være sluttet af i maj med et foredrag om den nye interviewbog om mindretallet i dag, men et par dage før foredraget skulle afholdes, indløb der et afbud

fra foredragsholderen – og så var gode råd endnu engang dyre. Heldigvis fik vi så med kort varsel tilsagn fra en god og kendt personlighed fra vor sydslesvigske verden. Han skulle nok komme og redde os ud af kattedepinen! Og glade var vi selvfølgelig – men desværre glemte han det! I stedet for drak vi vores kaffe og Aase Abild satte sig til flygelet, og så sang vi nogle af vort hjemlands vemodige sange en times tid – og så gik vi hjem.

Atter i år kunne vi indbyde til en uge på højskole

Midt i april tog vi af sted: 46 personer med bus til Puttgarden og med færge over Østersøen til Rødby, hvor vi så blev hentet af en bus fra Marielyst Senior Højskole. Den rejserute kan i øvrigt ikke anbefales til ældre mennesker med kufferter, for der er særdeles lange veje at gå både til og fra færgen og på begge sider af vandet. Men opholdet var fint: Gode foredrag, gode udflugter, god mad og gode værelser - kun vejret var elendigt: Koldt, regnfuldt og blæsende.

Alt i alt havde vi en fin uge, og takket være tilskud fra mange danske fonde, som vi søger netop til dette højskoleophold, kunne vi atter give gode tilskud, så det blev økonomisk overkommeligt for alle, der havde mod på et sådant ophold.

Det er helt sikkert, at vi til næste år vil søge at komme af sted igen. Og så har jeg skrevet, at vi

endnu ikke ved, hvilken højskole, der bliver tale om, men det ved vi faktisk nu. Vi har i dag fået tilsagn fra Nørre Nissum Seniorhøjskole. De vil gerne tage imod os. Der er stor begejstring for en sådan uge, og vi har heldigvis et par tusind euro at gøre godt med allerede nu, så det ser godt ud.

Vores tilbud om vandringer i grænselandet glæder også en stor trofast skare. 8 gange om året går vi ud på ture af 5-8 km længde og det sker både syd og nord for grænsen. Takket være Torben Kvists store lokalkendskab kommer vi rundt i mange spændende hjørner af landsdelen.

Her for ganske nylig havde vi arrangeret en heldagstur til Hallig Oland. Vi sejlede derover og opholdt os et par timer på halligen, hvor vores guide Boy Boysen fortalte om stedets historie og livet på halligen – og så gik vi tilbage til fastlandet over den nu tørlagte havbund. Det var en formidabel tur med 31 deltagere, heriblandt 8 fra Holtenå. De har ikke prøvet at være med før.

Sidste arrangement før sommerferien var **heldagsudflugten til Nordstrand**. Vi havde allieret os med Anders Schaltz Andersen fra Hatsted, som tog imod os ved KZ-lejren i Schwesing, hvor vi fik en grundig redegørelse om stedet og dets slemme historie. Derefter besøgte vi den danske kirke i Husum, og kørte så ud på Nordstrand, hvor vi hørte om oversvømmelser, om

digebyggeri og gammel-katolsk indflydelse på øens historie. Vi fik rigtig, rigtig meget at vide og havde en fin dag!

Værestedet, der mødes på Flensborghus hver tirsdag eftermiddag, klarer sig godt. Der har inden for de sidste par måneder fået en god tilvækst, så der er 20 - 30 regelmæssige brugere nu. Alt det praktiske, opkrævning af penge, indkøb af kaffe, kager og lignende klarer de selv - og Meike er dem selvfølgelig til stor hjælp. Jeg går derned et par gange om måneden for at høre, om der er noget, jeg kan hjælpe med, men det er der nu meget sjældent.

Her i foråret lavede vi en tur til Tydal, og den blev klaret for egenbetaling + værestedets egne midler.

Pensionistgymnastikken ledes fortsat af Edel Linke - med god tilslutning, og Signe Andersen danser **seniordanse** med en masse danseglade mennesker.

Voksenundervisningen tilbyder russisk for pensionister ved Kirsten Jensen, og de to Aktive Pensionisthold mødes hhv. onsdag og torsdag formiddage. Eva Schrøder har det ene hold og jeg det andet.

Endelig skal **støttekredsen** ved ældrecentret i Nerongsallé nævnes. Det er en kreds på ca. 40 mennesker, der har påtaget sig forskellige opgaver på centret, som personalet ikke

har tid til at tage sig af. Alt sammen noget, der gør tilværelsen lidt lettere både for beboere og personale. Kredsen har netop fået fremstillet en ny folder, der orienterer om dens arbejde, og det er kredsens håb, at der er flere, der vil melde sig til dette nyttige arbejde.

Udvalget har fået et nyt medlem i Lis Hansen. Hun er blevet indstillet som repræsentant for Aktive Kvinder, og vi er nu et godt hold på i alt 9 personer + vores dygtige og initiativrige sekretær Helga Dittrich.

Vi siger tak for godt samarbejde i hele året, der er gået.

STATISTIKKER

Medlemstal
Medlemsbevægelser
Alderspyramider
Mødestatistik
De tilsluttede organisationers
medlemsstatus

Medlemstal 2012

	01.01.12	01.04.12	01.07.12	01.10.12	31.12.12	01.09.13
Flensborg by	4.201	4.209	4.217	4.261	4.215	4.198
Flensborg amt	3.298	3.319	3.321	3.328	3.341	3.342
Sydtønder amt	1.163	1.169	1.168	1.181	1.171	1.176
Husum amt	1.111	1.116	1.126	1.126	1.128	1.134
Ejdersted amt	549	535	525	520	516	506
Gottorp amt	1.787	1.759	1.767	1.770	1.766	1.770
Rendsborg/Egernførde amt	1.424	1.411	1.429	1.475	1.463	1.482
Sydslesvig i alt	13.533	13.518	13.553	13.661	13.600	13.608
Friserne	608	612	612	612	610	606
I alt	14.141	14.130	14.165	14.273	14.210	14.214

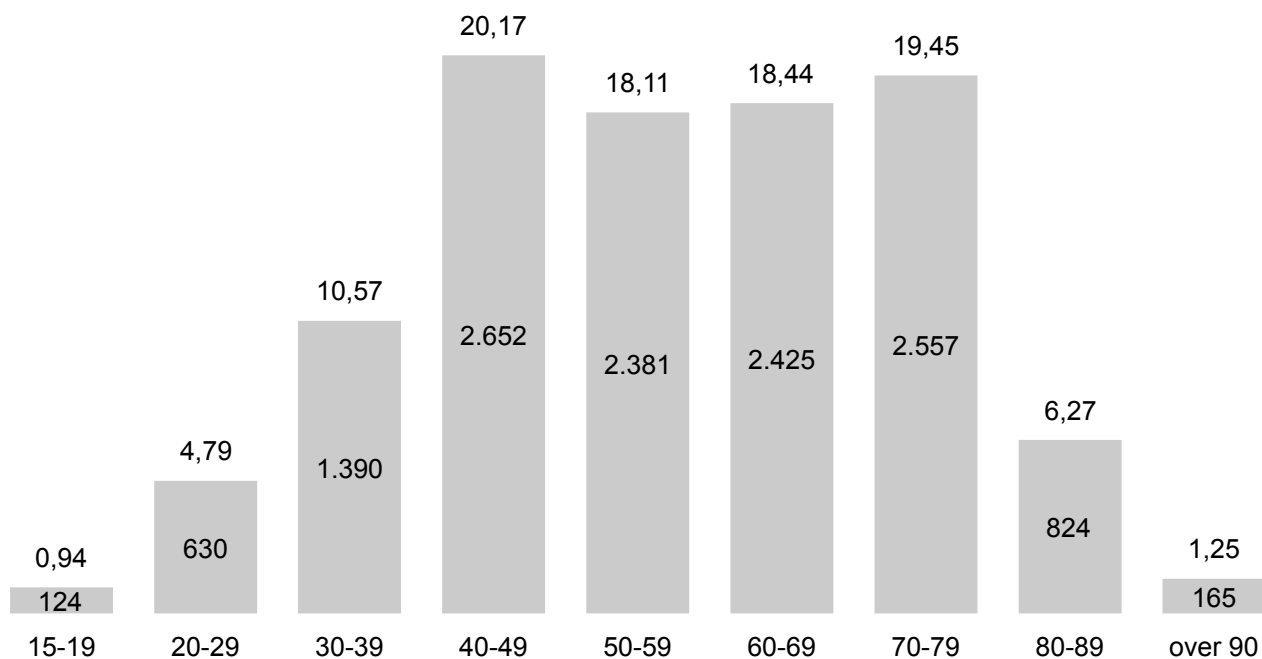
Medlemsbevægelser 2012

	Nyoptagelser	Afgået ved døden	Flyttet nordpå	Flyttet sydpå	Flyttet ukendt	Anden årsag	Ingen betaling	Afgang i alt	01.01.2012	31.12.2012
Flensborg by	203	69	2	1	1	50	76	199	4.201	4.215
Flensborg amt	134	26	1	3	1	41	25	97	3.298	3.341
Sydtønder amt	53	14	1	1	3	25		44	1.163	1.171
Husum amt	50	8				29		37	1.111	1.128
Ejdersted amt	17	5			1	20	25	51	549	516
Gottorp amt	78	20	4	3	4	45	17	93	1.787	1.766
Rendsborg/Egernførde amt	116	6		4		57	11	78	1.424	1.463
Sydslesvig i alt	651	148	8	12	10	267	154	599	13.533	13.600
Friserne	10	4				4		8	608	610
I alt	661	152	8	12	10	271	154	607	14.141	14.210

Antal børn under 15 år i forbindelse med husstandskontingent pr. 11.09.13

Flensborg by	219
Flensborg amt	497
Sydtønder amt	255
Husum amt	316
Ejdersted amt	74
Gottorp amt	568
Rendsborg/Egernførde amt	485
I alt	2.414

Alderspyramide - SSF medlemmer pr. 10.09.2013



Bemærk: Tallene i søjlen er de faktuelle tal. Værdien over søjlen gengiver den procentvise fordeling.

Mødestatistik årsbasis 2012	2012	2012	2011	2011
SSF Flensborg by	antal møder	antal deltagere	antal møder	antal deltagere
1. Amtsfester, amtsstillidsmandsmøder og amtsgeneralforsamlinger	3	210	3	211
2. Distriktsgeneralforsamlinger	8	229	8	246
3. Foredrag - lysbilleder/film	3	187	8	151
4. Distriktsfester, medlemsmøder m. underholdning, amatørteater, musikaftener	13	608	15	699
5. Adventsmøder/julemøder	8	729	8	713
6. Lottoaftener	8	998	9	767
7. Plattysk teater	1	112	1	140
8. Dagligstuemøder/bestyrelsesmøder distrikter	60	475	64	363
9. Møder for de ældre (ikke ældreklubarrangementer)	3	362	3	334
10. Udflugter til Danmark	4	151	5	202
11. Udflugter i Sydslesvig og sydpå	6	320	5	145
12. Besøg hos/fra venskabskredse/fadderskaber	1	4	1	4
13. Andre aktiviteter/kreative tiltag/arrangementer (f.eks. caféeftermiddag, børneeftermiddag)	47	1866	46	2548
14. Årsmøder	6	753	6	776
I alt	171	7004	182	7299

Mødestatistik årsbasis 2012	2012	2012	2011	2011
SSF Flensborg amt	antal møder	antal deltagere	antal møder	antal deltagere
1. Amtsfester, amtsstillidsmandsmøder og amtsgeneralforsamlinger	16	426	10	657
2. Distriktsgeneralforsamlinger	18	356	21	408
3. Foredrag - lysbilleder/film	16	283	31	438
4. Distriktsfester, medlemsmøder m. underholdning, amatørteater, musikaftener	175	3311	197	5095
5. Adventsmøder/julemøder	20	581	26	1097
6. Lottoaftener	8	885	7	784
7. Plattysk teater	0	0		
8. Dagligstuemøder/bestyrelsesmøder distrikter	51	298	78	413
9. Møder for de ældre (ikke ældreklubarrangementer)	2	36	3	63
10. Udflugter til Danmark	7	128	11	224
11. Udflugter i Sydslesvig og sydpå	13	275	11	227
12. Besøg hos/fra venskabskredse/fadderskaber	5	77	10	84
13. Andre aktiviteter/kreative tiltag/arrangementer (f.eks. café, børneeftermiddag)	61	1380	49	1112
14. Årsmøder	13	2109	16	1904
I alt	405	10145	470	12506

Husby distrikt har ikke afleveret tallene / 20-02-2013

Mødestatistik årsbasis 2012	2012	2012	2011	2011
SSF Sydtønder amt	antal møder	antal deltagere	antal møder	antal deltagere
1. Amtsfester, amtsstillidsmandsmøder og amtsgeneralforsamlinger	4	152	5	186
2. Distriktsgeneralforsamlinger	11	200	11	197
3. Foredrag - lysbilleder/film	8	166	5	112
4. Distriktsfester, medlemsmøder m. underholdning, amatørteater, musikaftener	32	1228	36	1344
5. Adventsmøder/julemøder	14	650	14	563
6. Lottoaftener	20	1752	22	1844
7. Plattysk teater				
8. Dagligstuemøder/bestyrelsesmøder distrikter	72	446	66	398
9. Møder for de ældre (ikke ældreklubarrangementer)				
10. Udflugter til Danmark	32	854	24	689
11. Udflugter i Sydslesvig og sydpå	30	745	42	883
12. Besøg hos/fra venskabskredse/fadderskaber	6	214	6	182
13. Andre aktiviteter/kreative tiltag/arrangementer (f.eks. caféeftermiddag, børneeftermiddag)	26	458	30	452
14. Årsmøder	3	900	3	850
I alt	258	7765	282	7700

Mødestatistik årsbasis 2012	2012	2012	2011	2011
SSF Husum amt	antal møder	antal deltagere	antal møder	antal deltagere
1. Amtsfester, amtsstillidsmandsmøder og amtsgeneralforsamlinger	8	89	9	124
2. Distriktsgeneralforsamlinger	6	98	5	118
3. Foredrag - lysbilleder/film	6	112	2	41
4. Distriktsfester, medlemsmøder m. underholdning, amatørteater, musikaftener	23	920	25	972
5. Adventsmøder/julemøder	4	640	6	862
6. Lottoaftener	5	320	7	456
7. Plattysk teater	0	0	1	12
8. Dagligstuemøder/bestyrelsesmøder distrikter	60	812	60	804
9. Møder for de ældre (ikke ældreklubarrangementer)	2	120		
10. Udflugter til Danmark	5	160	6	194
11. Udflugter i Sydslesvig og sydpå	5	225	2	150
12. Besøg hos/fra venskabskredse/fadderskaber	2	19	12	422
13. Andre aktiviteter/kreative tiltag/arrangementer (f.eks. caféeftermiddag, børneeftermiddag)	143	2530	82	1620
14. Årsmøder	5	997	5	1370
I alt	274	7042	222	7145

Mødestatistik årsbasis 2012	2012	2012	2011	2011
SSF Ejdersted amt	antal møder	antal deltagere	antal møder	antal deltagere
1. Amtsfester, amtsstillidsmandsmøder og amtsgeneralforsamlinger	2	78	2	84
2. Distriktsgeneralforsamlinger	4	77	4	73
3. Foredrag - lysbilleder/film	7	105	6	86
4. Distriktsfester, medlemsmøder m. underholdning, amatørteater, musikaftener	29	500	35	548
5. Adventsmøder/julemøder	3	71	4	201
6. Lottoaftener	0	0	0	0
7. Plattysk teater	0	0	0	0
8. Dagligstuemøder/bestyrelsesmøder distrikter	14	76	15	78
9. Møder for de ældre (ikke ældreklubarrangementer)	1	15	1	24
10. Udflugter til Danmark	1	50	1	13
11. Udflugter i Sydslesvig og sydpå	1	12	1	25
12. Besøg hos/fra venskabskredse/fadderskaber	0	0	1	12
13. Andre aktiviteter/kreative tiltag/arrangementer (f.eks. caféeftermiddag, børneeftermiddag)	11	925	11	1100
14. Årsmøder	2	245	2	856
I alt	75	2154	83	3100

Mødestatistik årsbasis 2012	2012	2012	2011	2011
SSF Gottorp amt	antal møder	antal deltagere	antal møder	antal deltagere
1. Amtsfester, amtsstillidsmandsmøder og amtsgeneralforsamlinger	7	660	8	792
2. Distriktsgeneralforsamlinger	20	198	21	231
3. Foredrag - lysbilleder/film	19	307	19	299
4. Distriktsfester, medlemsmøder m. underholdning, amatørteater, musikaftener	66	1236	93	1626
5. Adventsmøder/julemøder	14	402	17	471
6. Lottoaftener	12	564	9	417
7. Plattysk teater	0	0	0	0
8. Dagligstuemøder/bestyrelsesmøder distrikter	57	228	61	242
9. Møder for de ældre (ikke ældreklubarrangementer)	2	251	2	272
10. Udflugter til Danmark	2	54	2	65
11. Udflugter i Sydslesvig og sydpå	9	165	12	262
12. Besøg hos/fra venskabskredse/fadderskaber	2	17	3	62
13. Andre aktiviteter/kreative tiltag/arrangementer (f.eks. caféeftermiddag, børneeftermiddag)	0	0	0	0
14. Årsmøder	9	2286	11	2417
I alt	219	6368	258	7156

Mødestatistik årsbasis 2012	2012	2012	2011	2011
SSF Rendsborg-Egernførde amt	antal møder	antal deltagere	antal møder	antal deltagere
1. Amtsfester, amtsstillidsmandsmøder og amtsgeneralforsamlinger	5	112	4	35
2. Distriktsgeneralforsamlinger	8	154	8	132
3. Foredrag - lysbilleder/film	10	252	7	198
4. Distriktsfester, medlemsmøder m. underholdning, amatørteater, musikaftener	26	1268	18	1855
5. Adventsmøder/julemøder	9	743	6	514
6. Lottoaftener	7	839	7	910
7. Plattysk teater				
8. Dagligstuemøder/bestyrelsesmøder distrikter	33	376	25	221
9. Møder for de ældre (ikke ældreklubarrangementer)	6	138	1	120
10. Udflugter til Danmark	4	134	3	88
11. Udflugter i Sydslesvig og sydpå	9	172	3	275
12. Besøg hos/fra venskabskredse/fadderskaber	1	40	2	84
13. Andre aktiviteter/kreative tiltag/arrangementer (f.eks. café, børneeftermiddag)	35	1100	31	1144
14. Årsmøder	8	1777	5	1135
I alt	153	7138	120	6711

De tilsluttede organisationers medlemsstatus

Forening	Medlemmer				
	2008	2009	2010	2011	2012
Borgerforeningen	205	205	227	188	221
Dansk Erhvervsforening i Sydslesvig	178	178	161	132	127
Dansk Kirke i Sydslesvig	6.431	6.431	6.394	6.284	6.290
DSH - Aktive Kvinder	698	698	680	550	600
Den slesvigske Kvindeforening	762	762	763	741	726
Duborg-Samfundet	Kan ikke gøres op	Kan ikke gøres op	Kan ikke gøres op	Kan ikke gøres op	Kan ikke gøres op
Flensborg danske Journalistforening	33	33	30	32	32
Foreningen NORDEN - Sydslesvig Afdeling -	421	421	362	367	354
Fælleslandboforeningen for Sydslesvig	257	257	247	256	264
Gamles Værn	113	113	110	115	115
Harreslev Amatørscene	67	67	67	67	66
Hejmdal Blæseorkester	57	57	52	56	53
Historisk Samfund - Sydslesvigs Amtskreds -	118	118	116	112	115
Sct. Georgs-Gildet Flensborg	32	32	32	34	37
Slesvigsk Kreditforening	1.391	1.391	1.331	1.319	1.286
Sprogforeningen i Sydslesvig	622	622	667	636	626
St. Knudsgilde	81	81	83	82	83
Sydslesvigs danske Kunstforening	259	259	259	224	224
Sydslesvigs Museumsforening	164	164	108	99	97
Sydslesvigs Skak Kreds	21	21	11	11	i.o.
Sydslesvigsk Selvhjælp (SSH)	106	106	104	104	109
Sønderjysk Arbejder Forening (SAF)	56	56	65	68	68
Slesvig Folkekor	31	31	32	32	26
Torsdagskoret	45	45	44	40	34

Mandag, den 25. februar 2013



Sydslesvigsk Forening e. V.

Revideret regnskab 2012

Budget 2013

Budget 2014

GENERALSEKRETÆREN

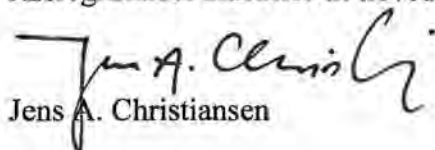
25. februar 2013
JAC/JSJ

Ledelsespåtegning

Forretningsudvalget har dags dato behandlet og godkendt årsregnskabet for 2012 for Sydslesvigsk Forening e.V.

Årsregnskabet er aflagt i overensstemmelse med ”Bekendtgørelse nr. 1720 af 21. december 2010 om regnskab for, revision af og indhentning af oplysninger fra foreninger og organisationer m.v., der modtager tilskud fra Sydslesvigudvalget”. Vi anser den valgte regnskabspraksis for hensigtsmæssig, således at årsregnskabet giver et retvisende billede af selskabets aktiver, passiver, finansielle stilling samt resultat.

Årsregnskabet indstilles til hovedstyrelsens godkendelse den 5. marts 2013.


Jens A. Christiansen

DEN UAFHÆNGIGE REVISORS PÅTEGNING

Påtegning på årsregnskabet

Vi har revideret årsregnskabet for Sydslesvigsk Forening e.V. for regnskabsåret 1. januar – 31. december 2012, der omfatter anvendt regnskabspraksis, resultatopgørelse, balance og noter samt ledelsesberetningen. Årsregnskabet samt ledelsesberetningen aflægges efter ”Bekendtgørelse nr. 1720 af 21. december 2010 om regnskab for, revision af og indhentning af oplysninger fra foreninger og organisationer m.v., der modtager støtte fra Sydslesvigudvalget”, således som foreningen har fortolket denne i beskrivelsen af anvendt regnskabspraksis, vi henviser til årsregnskabet side 16-18.

Ledelsens ansvar for årsregnskabet

Ledelsen har ansvaret for at udarbejde og aflægge et årsregnskab, der er rigtigt, dvs. uden væsentlige fejl og mangler i overensstemmelse med Bekendtgørelse nr. 1720 af 21. december 2010 og en ledelsesberetning, der indeholder en retvisende redegørelse i overensstemmelse med Bekendtgørelse nr. 1720 af 21. december 2010. Ledelsen har endvidere ansvaret for den interne kontrol, som ledelsen anser for nødvendig for at udarbejde et årsregnskab og en ledelsesberetning uden væsentlig fejlinformation, uanset om denne skyldes besvigelser eller fejl, samt valg og anvendelse af en hensigtsmæssig regnskabspraksis og udøvelse af regnskabsmæssige skøn, som er rimelige efter omstændighederne.

Herudover er det ledelsens ansvar, at de dispositioner, der er omfattet af årsregnskabet og ledelsesberetningen, er i overensstemmelse med meddelte bevillinger, love og andres forskrifter samt med indgåede aftaler og sædvanlig praksis.

Revisors ansvar

Vores ansvar er at udtrykke en konklusion om årsregnskabet og ledelsesberetningen på grundlag af vores revision. Vi har udført revisionen i overensstemmelse med internationale standarder om revision samt yderligere krav ifølge dansk revisorlovgivning, god offentlig revisionsskik samt Bekendtgørelse nr. 1720 af 21. december 2010. Dette kræver at vi overholder etiske krav samt planlægger og udfører revisionen for at opnå høj grad af sikkerhed for, om årsregnskabet og ledelsesberetningen er uden væsentlig fejlinformation.

En revision omfatter udførelse af revisionshandlingerne for at opnå revisionsbevis for beløb og oplysninger i årsregnskabet og ledelsesberetningen. De valgte handlinger afhænger af revisors vurdering, herunder vurdering af risici for væsentlig fejlinformation i årsregnskabet og ledelsesberetningen, uanset om denne skyldes besvigelser eller fejl. Ved risikovurderingen overvejer revisor intern kontrol, der er relevante for foreningens udarbejdelse af et årsregnskab, der er rigtigt, dvs. uden væsentlige fejl og mangler efter den anvendte regnskabsmæssige begrebsramme samt for udarbejdelse af en ledelsesberetning, der indeholder en retvisende redegørelse. Formålet hermed er at udforme revisionshandlingerne, der er passende efter omstændighederne, men ikke at udtrykke en konklusion om effektiviteten af foreningens interne kontrol. En revision omfatter endvidere vurdering af, om ledelsens valg af regnskabspraksis er passende, om ledelsens regnskabsmæssige skøn er rimelige samt den samlede præsentation af årsregnskabet og ledelsesberetningen.

Revisionen omfatter desuden en vurdering af, om der er etableret forretningsgange og interne kontroller, der understøtter, at de dispositioner, der er omfattet af årsregnskabet, er i overensstemmelse med meddelte bevillinger, love og andre forskrifter samt med indgåede aftaler og sædvanlig praksis.

Det er vores opfattelse, at det opnåede revisionsbevis er tilstrækkeligt og egnet som grundlag for vores konklusion.

Revisionen har ikke givet anledning til forbehold.

Konklusion

Det er vores opfattelse, at årsregnskabet for regnskabsåret 1. januar - 31. december 2012 i alle væsentlige henseender er aflagt i overensstemmelse med Bekendtgørelse nr. 1720 af 21. december 2010. Det er også vores opfattelse, at ledelsesberetningen indeholder en retvisende redegørelse i overensstemmelse med Bekendtgørelse nr. 1720 af 21. december 2010. Det er ligeledes vores opfattelse, at der er etableret forretningsgange og interne kontroller, der understøtter, at de dispositioner der er omfattet af årsregnskabet, er i overensstemmelse med meddelte bevillinger, love og andre forskrifter samt indgåede aftaler og sædvanlig praksis.


Supplerende oplysninger vedrørende forståelse af revisionen

Foreningen har som sammenligningstal for resultatopgørelsen for regnskabsåret 2012 medtaget resultatbudgettet for 2012, 2013 samt 2014. Disse sammenligningstal har ikke været underlagt revision.

Padborg, den 25. februar 2013

Flensborg, den 25. februar 2013

Sønderjyllands Revision
Statsautoniseret revisionsaktieselskab


Søren Kring
Statsaut. revisor

H.P.O. Wirtschaftspartner


Barbara Ohlsen
Steuerberater



Regnskabs- og revisionsudvalgets beretning

Sydslesvigsk Forenings årsregnskab for 2012 er revideret. På et møde den 25. februar 2013 fik Regnskabs- og revisionsudvalget forelagt det reviderede regnskab, og udvalget har konstateret, at regnskabet 2012 er opstillet jf. bogholderiets tal. Revisionen har fremlagt deres bemærkninger til førnævnte årsregnskab, og Regnskabs- og revisionsudvalget har gennemgået regnskabet.

Udvalget kan konstatere, at bemærkningerne fra tidligere års beretninger er fulgt op: Aktualisering af foreningens tingbogsattester, værdiansættelse af SSF's ejendomme og drøftelse med de øvrige danske foreninger om den fremtidige håndtering med henblik på afskrivning, udbetaling af distrikternes kontingentandel via Navision, analyse af amternes tilskudsordning, sikring af foreningens fortsatte status for skattefritagelse, sikring af de tilsluttede organisationers aktuelle årsregnskaber og aktuelle frigørelsesattester er fulgt op.

Regnskabs- og revisionsudvalget kan tilslutte sig revisionens anbefaling om, at:

- SSF's interne controlling styrkes såvel på kulturområdet som i forhold til amterne

Revisionen er udført under iagttagelse af "Bekendtgørelse nr. 1720 af 21. december 2010 om regnskab for, revision af og indhentning af oplysninger fra foreninger og organisationer m.v., der modtager tilskud fra Sydslesvigudvalget". Efter vor opfattelse indeholder regnskabet alle de oplysninger, som er nødvendige for bedømmelse af de bevilgede midlers anvendelse og Sydslesvigsk Forenings økonomiske status pr. 31. december 2012.

Revisionsfirmaets slutkonklusion er, at årsregnskabet samt status pr. 31. december 2012 er aflagt i overensstemmelse med lovgivningens og vedtægternes krav til regnskabsaflæggelse. På grundlag af denne bemærkning anbefaler Regnskabs- og revisionsudvalget godkendelse af driftsregnskabet pr. 31. december 2012, som udviser et underskud på € 131.209,16, samt status, som balancerer med € 22.847.925,05.

Afsluttende vil Regnskabs- og revisionsudvalget fremhæve, at budgetdisciplinen i året 2012 gennemgående er blevet håndhævet udmærket. Dernæst skal det fremhæves, at samtlige mål i resultataftalen 2012 er blevet opfyldt.

Flensborg den 25. februar 2013

På Regnskabs- og revisionsudvalgets vegne

Gert Pickardt
Formand

Sydslesvigsk Forenings årsberetning 2012

1. Sydslesvigsk Forening

Sydslesvigsk Forening (SSF), med hovedsæde i Flensborg på Dansk Generalsekretariat, er det danske mindretals folkelige og kulturelle hovedorganisation. Foreningen har hen ved 16.000 medlemmer (inkl. husstandsmedlemmer) fordelt over 8 amter. SSF beskæftiger 39 fastansatte medarbejdere. SSF har 24 tilsluttede organisationer med 12.800 medlemmer og samarbejder med Friisk Foriining.

SSF's vedtægtsbestemte formål:

- Foreningens formål er at udbrede og pleje det danske sprog, at værne om og fremme dansk og nordisk kultur, at drive folkeligt dansk virke i Sydslesvig - herunder at udføre socialt og humanitært arbejde, at øge forståelsen for det danske mindretal, den sydslesvigske hjemstavn og dens særpræg og styrke sammenholdet blandt medlemmerne.

Foreningens overordnede mission:

- At sikre det danske mindretals eksistensvilkår og fremme danskheden i Sydslesvig, bundet ind i et aktivt og konstruktivt samarbejde på tværs af det dansk-tyske grænseland.

2. SSF's hovedaktiviteter

Foreningens aktiviteter kan deles op i tre søjler:

- Kulturpleje og -formidling.
- Humanitært og socialt arbejde.
- Varetagelse af interesser i mindretalsspørgsmål.

Med henblik på en procentfordeling af SSF's opgaver i forhold til foreningens samlede budget, henvises til SSF's resultataftale 2012.

I 2012 balancerer driftsregnskabet med 5.349.491,29 euro og udviser et underskud på 131.209,16 euro.

Underskuddet i 2012 skyldes hovedsageligt øgede renteudgifter i forbindelse med mellemfinansiering af renovering af Slesvighus (1. og 2. fase) og etablering af forsamlingshuset i Bydelsdorf med sikkerhed i en flerårig projektbevilling fra Bundesbeauftragter für Kultur und Medien frem til 2016. Mellemfinansieringen vil delvist blive modsvaret gennem frasalg af Amtmandsgården og Lolfod 69 i Slesvig. Amtmandsgården blev solgt per 1. september 2012 og belaster således regnskabet de første 8 måneder. Det er foreløbigt ikke lykkedes at sælge Lolfod 69. Salgsarbejdet fortsætter i 2013.

Dernæst kan underskuddet henføres til et merforbrug inden for SSF's kulturelle aktivitetsområde – Årsmødeudvalget, Teater- og koncertudvalget og Kulturudvalget.

2.1 Kulturpleje og -formidling

Teater- og koncertudvalget: Udgiftssiden er budgetteret med 407.500,00, regnskabstallet er 522.003,53 euro. På indtægtssiden er budgettallet 266.740,00 og regnskabstallet er 351.834,08 euro. Det samlede underskud beløber sig til 29.403,39 euro.

Mål: I regnskabsåret 2012 gennemførtes følgende teaterforestillinger, koncerter og Danmarks Teaterforeningers (DT) teaterseminar:

- 22 teaterforestillinger med 3.513 tilskuere (2011: 21/3.442)
- 56 børneteaterforestillinger med 4.325 tilskuere (2011: 44/2.813)
- 12 koncerter (SSO) 2.550 tilhørere (2011: 8/2.081)
- 1 koncert (Concerto Copenhagen) med 116 tilhørere (2011: 2/156)
- 1 familiejulekoncert (SSO) med 241 tilhørere (2011: 1/212)
- 9 gruppe-skolekoncerter (SSO) med 774 tilhørere (2011:11/925)
- 3 fælles-skolekoncerter (SSO) med 891 tilhørere (2011: 3/919)
- 1 familiekoncert (SSO) med ca. 499 tilhørere (2011:1/350)
- 1 DTs teaterseminar med ca. 500 deltagere (2011:0/0)
- 1 Sydslesvigdag med ca. 80 deltagere (2011:0/0)

Underskuddet skyldes primært 3 faktorer:

1. Færre publikummer per forestilling trods øget annoncering og markedsføring.
Udvalget har haft større udgifter på alle forestillinger og koncerter, især annonceringen blev prioriteret meget højt, men på trods af øget reklameindsats og flere arrangementer udviklede publikumstallet sig under det forventede.
2. Satsning på flere store arrangementer.
Udvalget havde satset på flere store arrangementer - Peter Schaufuss Ballettens Tchaikovsky Trilogi og balletten Hamlet, en ekstra koncert med Sønderjyllands Symfoniorkester og The Kings Singers samt 2 operaforestillinger med Den Jyske Opera. Alt i alt vellykkede arrangementer, men de lå gennemgående under det forventede.
3. Danmarks Teaterforeningers (DT) teaterseminar 2012 i Campushalle Flensborg.
Seminaret udviser et underskud grundet færre indtægter end beregnet. Fra fonde er der dog bevilget 9.000 euro.

Kulturudvalget: Udgiftssiden er budgetteret med 232.000,00 og regnskabstallet er 286.496,50 euro. Indtægter er budgetteret med 63.000,00, og regnskabstallet er 85.321,88 euro. Det samlede underskud er 32.174,62 euro.

Mål: Udvalgets opgave er at gennemføre og støtte folkelige og kulturelle aktiviteter samt foredrag på amts- og distriktsplan og arrangere primært ikke-klassiske koncerter.

Underskuddet kan hovedsageligt føres tilbage til et øget ansøgningsniveau fra distrikter og amter. Fx gik Kopiband-koncerterne på Sild og i Flensborg ikke som forventet. Endvidere var der 4 årsmødeafslutningskoncerter, som fuldt ud blev støttet af Kulturudvalget. Overordnet har udvalget haft større udgifter per koncert, idet annonceringen blev prioriteret højere.

Arsmødeudvalget: Budgettallet er 86.000,00 og regnskabstallet er 95.916,50 euro. Det medfører et underskud på 9.916,50 euro.

Mål: Mindretallets årlige kultur- og mindretalspolitiske manifestation i hele Sydslesvig med besøg af officielle gæster og samarbejdspartnere fra Danmark. Udvalget koordinerer og finansierer tre friluftsmøder og omkring 40 eftermiddags- og aftenmøder med talere og underholdning. Samlet besøgstal 15-20.000.

Grunden til budgetoverskridelsen er ikke mindst nye tiltag og et øget ansøgningsniveau, samt stigning på udgifter til tryk af plakater og annoncering. Dertil kommer udgifter til sangkonkurrencen og salg af T-shirt, som ikke gav det forventede salgsresultat.

Danevirke Museum: For SSF og mindretallet er museet et væsentligt mindretals- og kulturpolitisk indsatsområde. Det årlige besøgstal ligger på ca. 16.000. I 2010, 2011 og 2012 fandt en arkæologisk udgravning sted ved Danevirke under ledelse af Archäologisches Landesamt med assistance fra Danevirke Museum. Man fandt porten gennem Danevirke, dér hvor hærvejen gik. Der er overvejelser om, hvordan udgravningen kan indgå i formidlingen af Danevirke.

Mål: Danevirke deltager aktivt i et nordisk-tysk tiltag for at blive anerkendt som UNESCO Verdenskulturarv med vikingekulturen som udgangspunkt. Samarbejdspartnere er Stiftung Schleswig-Holsteinische Landesmuseen Schloss Gottorf og danske, islandske og norske museumsmyndigheder. Den islandske regering koordinerer projektet.

SSF fortsætter strategiske forhandlinger med ovennævnte Stiftung om videreudvikling af samarbejdet. En formaliseret samarbejdsaftale med Museum Sønderjylland findes allerede.

SSF og museet er en aktiv medspiller i et grænseoverskridende museumsprojekt: Mindretalsliv/Minderheitenleben - i samarbejde med Schleswig-Flensburg Kulturstiftung, det tyske mindretal ved BDN og Sønderborg Slot. Generalsekretariatet er leadpartner syd for grænsen, og projektet afsluttes 2013. Det har resulteret i en flot og professionel mindretalsudstilling "Dansk i Sydslesvig fra 1864 til i dag". Takket være en projektbevilling fra Sydslesvigudvalget er udstillingen ved at blive digitaliseret.

Målopfyldeelse/resultater samlet set:

- Indsatsen inden for "Kulturpleje og -formidling" har i 2012 levet op til foreningens almene mål.
- Teater- og koncertarbejdet har været præget af mange arrangementer med høj kvalitet. Men det har på regnskabssiden medført en budgetoverskridelse.
- Kulturudvalget har sikret et bredt og højt aktivitetsniveau i hele landsdelen i samarbejde med distrikter og amter. Men også her er der tale om en betydelig budgetoverskridelse grundet for svag budgetstyring hhv. prioritering.

- Budgetdisciplinen på kulturområdet, herunder prioriteringen af aktiviteter har været uacceptabel. Der er taget administrative initiativer til opstramning af budgetrutinerne inden for dette område.
- Danevirke Museum med mindretalsudstillingen er en succes. Arbejdet med videreudvikling af Danevirke hen imod Verdens Kulturarv forsætter ufortrødent.

2.2 Humanitært og socialt arbejde

Humanitært udvalg: Budgettallet på saldolinjen er 29.900,00 euro og regnskabstallet er 37.228,96 euro. Underskuddet kan modregnes gennem gaver.

Mål: Kultur- og samværsaktiviteter for SSF's medlemmer 60 plus.

Målopfyldeelse/resultater:

- Foredrag, udflugter, højskoleophold og en lang række kulturelle og sociale aktiviteter for SSF's ældre medlemmer er blevet gennemført med stor tilslutning. Værestedet på Flensborghus er velbesøgt inden for faste åbningstider. Ældreklubberne rundt omkring i landsdelen er meget aktive.

2.3 Varetagelse af interesser i mindretalsspørgsmål

SSF og generalsekretariatet varetager i samarbejde med relevante foreninger og SSW Sydslesvigs interesser i mindretalsspørgsmål. Landsregeringens nedskæring over for det danske mindretal har været øverste punkt på den mindretalspolitiske dagsorden (nedskæring på 15 pct. af elevtilskuddet kun ved danske skoler). SSF og generalsekretariatet har været aktivt involveret i den strategiske og operationelle håndtering af den politiske situation. Ved brug af netværk og relevante danske, tyske og europæiske politiske kontakter har SSF søgt politisk indflydelse.

Mål: Gennem folkeligt arbejde og kultur- og mindretalspolitisk indflydelse at sikre det danske mindretal sin folkeretlige anerkendelse og optimale rammebetingelser. Dette sker primært gennem følgende indsatsområder:

- På **Christiansborg** plejes og udvikles kontakten til danske folketingspolitikere og beslutningstagere i ministerierne. Parallelt med målrettede samtaler udsendes nyhedsbreve og der arrangeres møder og besøg for MF'ere m.fl. i Sydslesvig. SSF er involveret i Folketingets engagement i 1864-markeringen i 2014.
- I **Slesvig-Holsten** er SSF en aktiv aktør på den mindretals- og grænselandspolitiske scene. Foreningen er samtale- og samarbejdspartner for tyske politikere og beslutningstagere i amterne, landsregeringen og landdagen. Foreningen er engageret i samarbejdsforummet *DialogForumNorden (DFN)*, hvor der finder en gensidig orientering om og drøftelse af mindretals- og grænselandsspørgsmål sted.
- På **forbundsplan** varetager SSF i samarbejde med SSW kontaktarbejdet over for forbundsregeringen og forbundsdagen, bl.a. i regi af en parlamentarisk arbejdskreds og Kontaktudvalget ved BMI. Sammen med de andre tre anerkendte nationale mindretal koordineres arbejdet via et mindretalsråd. Den praktiske koordinering foregår gennem et af Forbundsindenrigsministeriet finansieret mindretalssekretariat i Berlin. Sekretariatet er bemandet med en af mindretallene udpeget deltidsmedarbejder. Målsætning for arbejdet er bl.a. en finansiell og kulturell ligestilling

samt sikring af forbundsdagens og forbundsregeringens overordnede folkeretlige forpligtelse over for de nationale mindretal set i relation til Tysklands føderale kompetence- og forvaltningsstruktur. SSF har i skolesagen sammen med SSW gennemført et målrettet lobbyarbejde over for forbundsdagens medlemmer.

- Inden for europæisk mindretalspolitik er SSF aktiv i samarbejde med **FUEV**, den europæiske sammenslutning af nationale mindretal. Hovedindsatsen har været og er fortsat rettet mod EU-kommissionen og Europa-Parlamentet. Med baggrund i Lissabon-traktaten arbejdes der på iværksættelse af et borgerinitiativ vedrørende europæisk mindretalspolitik. Endvidere planlægges afholdelse af FUEV-kongressen 2014 i Flensborg og Sønderborg. Et andet projekt, som SSF har store aktier i, er udvikling af et Nordisk og europæisk forum for nationale mindretal i et af SSF ejet pakhus ved siden af Flensborghus. Sammen med FUEV forsøges sagen fremmet gennem netværksarbejde i relation til Nordisk Råd, Folketinget og EU.

Målopfyldelse/resultater samlet set:

- Kontaktarbejdet har medvirket til Folketingets og regeringens forståelse og støtte i skolesagen i form af politisk pres på Berlin og Kiel. Der er en løbende kontakt til MF'ere og embedsværket. Udsendelse af nyhedsbreve finder sted, når det er relevant, og der arrangeres besøg i Sydslesvig, fx besøget af Nordisk Råds præsidium i december.
- Kontaktarbejdet på forbundsplan har parallelt med det entydige politiske pres fra det officielle Danmark været afgørende med til at sikre Skoleforeningen en kompensation på 3,5 mio. euro såvel 2011 som 2012 for Slesvig-Holstens nedskæringer. Der iværksættes via Slesvig-Holstens mindretalskommitterede en analyse af mindretallenes situation set i lyset af Tysklands føderale struktur og kompetencefordeling – besluttet på et kontaktudvalgsmøde i november 2012.
- Der er opnået en række kontakter til MEP'ere, og der har været en række netværksarrangementer for at fremme FUEV's og SSF's målsætninger. Grundet EU's fokusering på håndtering af den økonomiske krise, var det ikke muligt at gennemføre en mindretalspolitisk konference på Christiansborg i forbindelse med Danmarks formandskab.

3. Andre indsatsområder

Sydslesvigsk Pressetjeneste er organiseret inden for SSF.

Mål: Pressetjenesten står for foreningens og i en vis udstrækning mindretallets kommunikations- og pressearbejde. Hovedopgaven er nyhedsformidling og udgivelse af **KONTAKT** i Flensborg Avis. Regnskabstallet er 229.878,99 euro, og dermed 6.400,00 euro over det budgetterede. En Sydslesvig-udstilling turnerer rundt i Danmark, og SSF udgiver i samarbejde med Flensborg Avis med succes (via SSF's Kontakt-aftale med avisen) et Sydslesvigmagasin. SSF's interne og eksterne kommunikation er genstand for løbende drøftelse.

Samarbejde på tværs af foreninger og institutioner.

Mål: At søge samarbejde og koordinering inden for relevante områder på tværs af foreningerne og institutionerne.

Målopfyldeelse/resultater samlet set:

- Kommunikations- pressearbejdet har været under stadig udvikling. Procedurene for redigering og aktualisering af SSF's hjemmeside er blevet videreudviklet. SSF har formuleret en ekstern og intern kommunikationsstrategi med fokus på bl.a. bedre anvendelse af de sociale medier. SSF er således kommet på Facebook og Sydslesvigmagasinet udkommer mindst tre gange om året. På det seneste støttes udgivelsen også af Dansk Kirke for Sydslesvig og Sydslesvigs Danske Ungdomsforeninger.
- Generalsekretariatet varetager sekretariatsfunktionen for Det Sydslesvigske samråd.
- På vegne af Samrådet har SSF søgt Sydslesvigudvalget om projektmidler til et fælles Kommunikations- og oplysningsprojekt. De er blevet bevilget, og projektet skal nu løbes i gang.
- SF, biblioteket og SdU er fælles om et Navision-system og samarbejder om udvikling af it-området.
- I samarbejde med Skoleforeningen har SSF nedsat en arbejdsgruppe med henblik på en bedre integration af 'nye' forældre i det danske kulturarbejde.

4. SSF's ejendomme

SSF driver i alt 50 ejendomme/forsamlingshuse, 27 bygninger (inkl. Danevirke Museum og lejrskolen Skipperhuset i Tønning), 4 stiftelser (ældreboliger) og 19 forvaltede bygninger (ejes af Skoleforeningen). Der findes 132 lejere. Der er ansat 16 viceværter på deltid.

Mål: At sikre kulturelle mødesteder for det danske arbejde i Sydslesvig.

Ejendomsudvalget og generalsekretariatet sikrer et løbende overblik over SSF's ejendomsmasse og det aktuelle aktivitetsniveau. I de tilfælde, hvor aktivitetsniveauet er for lavt og der ikke længere eksisterer et egentligt grundlag, drøftes salg. Amtmandsgården i Rendsborg er solgt med virkning fra 1. september 2012. Den tidligere sekretariats- og foreningsbygning Lolfod 69 er fortsat sat til salg. Et nyt forsamlingshus i Rendsborg-bydelen Bydelsdorf, der er finansieret af den tyske forbundsregerings BKM-midler (kulturstøttemidler), blev indviet sommeren 2011. Da finansieringen er delt op i årlige beløb frem til 2016 har SSF mellemfinansieret byggeriet.

Renovering af Slesvighus 1. fase og 2. fase er gennemført. 1. fase via mellemfinansiering, og 2. fase gennem primært projektmidler fra Sydslesvigudvalget og midler fra Slesvig by, der har været nødt til at sikre Landestheater et spillested. Der er indgået en samarbejdsaftale frem til 2015. Renoveringen har betydet, at SSF's aktive ejendomsformue er steget med 2,8 mio. euro.

SSF's mellemfinansiering af byggeaktiviteter ved lån har affødt øgede renteudgifter. Salg af Lolfod 69 samt overvejelse om salg af en af SSF's beboelsesejendomme vil nedbringe foreningens nuværende lån.

Som følge af brugeraftaler med Skoleforeningen om brugen af Skoleforeningens ejendomme, påhviler det SSF at finansiere drift, vedligeholdelse og renovering. Omkostningerne er steget uforholdsmæssigt meget.

Målopfyldeelse/resultater samlet set:

- Der er skabt et godt administrativt værktøj til forvaltning af SSF's ejendomsmasse. En rationel og økonomisk forsvarlig tilgang afvejes altid i forhold til mindretallets lokale, folkelige og mindretalspolitiske behov.
- Amtmandsgården i Rendsborg er solgt, Lolfod 69 i Slesvig fortsat til salg.
- 1. og 2. fase af renovering af Slesvighus er gennemført.

5. Ledelse og styringsredskaber

FU og generalsekretariatet fastlægger foreningens strategiske og operative mål for et år i en resultataftale med Sydslesvigudvalget. Omsætningen sikres bl.a. gennem følgende styringsredskaber:

- FU og generalsekretæren følger løbende op på resultataftalen.
- SSF's tre faste udvalg og interne arbejdsudvalg aflægger årlige beretninger for FU, hovedstyrelsen og landsmødet.
- Generalsekretæren, der har ansvaret for den daglige drift og hele SSF's forvaltning, leder og styrer forvaltningen ved hjælp af bl.a.:
 - Daglig delegerende, vejledende og opfølgende ledelse.
 - Ugentlige sektionsmøder på generalsekretariatet med nøglemedarbejdere.
 - Månedlige amtskonsulentmøder og konsulenternes årlige skriftlige indberetninger.
 - Årlige medarbejdersamtaler.

En rutinemæssig opfølgning på budget og økonomi finder sted ved:

- Prioritering af drift og anlæg op til de årlige budgetforhandlinger med Sydslesvigudvalget.
- Hver måned budgetopfølgning på det samlede budget.
- De tre faste kulturudvalg gennemfører en månedlig budgetopfølgning.
- På ejendomsområdet finder en løbende budgetopfølgning sted.
- Juli/august udarbejdes et halvårsregnskab.
- Fra oktober tager budgetstyringen specielt højde for et eventuelt udgiftsstop resten af det løbende regnskabsår.
- Indkøbsprocedurer er samlet hos generalsekretariatets ejendomsadministration, og der forvaltes efter princippet 'bedst og billigst', bl.a. i samarbejde med andre institutioner i form af fælles indkøbsaftaler.

Regnskabet 2012 med budgetoverskridelserne på kulturområdet afviger fra de ovenfor nævnte rutiner. Det medfører, at budgetdisciplinen skal strammes op. Der er udarbejdet en budgetfordeling inden for de enkelte udvalgsområder med en buffer på 10 pct. til opsamling af eventuelle merudgifter. Generalsekretariatet har endvidere indført ugentlig budgetopfølgning i kulturafdelingen i samarbejde med bogholderiet.

6. Samlet vurdering

Samlet set har SSF levet op til foreningens formål og mål. Med udgangspunkt i SSF's formål har foreningen tilbudt sine medlemmer og andre interesserede et bredt sammensat kulturprogram på tværs af landsdelen. Det folkelige foreningsliv har udfoldet sig inden for et højt aktivitets- og kvalitetsniveau og med en klar dansk mindretalsprofil.

Trods øgede renteudgifter pga. mellemfinansiering af byggeaktiviteter, har prioriteringerne været rigtige for at sikre fornuftige fysiske rammer for det folkelige danske arbejde.

SSF har som den samlende folkelige forening ydet en målrettet politisk indsats i forbindelse med Kiel-regeringens nedskæringer over for det danske mindretal. I samarbejde med SSW, Skoleforeningen, Samrådet, og via koordinering med Sydslesvigudvalget, lykkedes det at mobilisere såvel den danske regering som Folketinget til at lægge politisk pres på den tyske forbundsregering for at engagere sig i en løsning af skolesagen. Forbundsregeringen besluttede at yde et tilskud til Dansk Skoleforening både i 2011 og 2012 på 3,5 mio. euro for derved at rette op på Kiel-regeringens tilsidesættelse af Bonn-København erklæringernes ligestillingsprincip. Med den nye koalitionsregering i Kiel (SPD, De grønne og SSW) er ligestillingen genskabt per 1. januar 2013. Ligeledes er den tidligere regerings reduktion af det globale kulturtilskud til SSF ophævet fra i år.

ANVENDT REGNSKABSPRAKSIS

Årsregnskabet for Sydslesvigsk Foreningen er aflagt i overensstemmelse med bekendtgørelse nr. 1720 af 21. december 2010 om regnskab for, revision af og indhentning af oplysninger fra foreninger og organisationer m.v., der modtager tilskud fra Sydslesvigudvalget.

Den anvendte regnskabspraksis er uændret i forhold til sidste år.

Generelt om indregning og måling

I resultatopgørelsen indregnes indtægter i takt med, at de indtjenes.

Aktiver indregnes i balancen, når det er sandsynligt, at fremtidige økonomiske fordele vil tilflyde foreningen, og aktivets værdi kan måles pålideligt.

Forpligtelser indregnes i balancen, når det er sandsynligt, at fremtidige økonomiske fordele vil fragå foreningen, og forpligtelsens værdi kan måles pålideligt.

Ved første indregning måles aktiver og forpligtelser til kostpris. Efterfølgende måles aktiver og forpligtelser som beskrevet for hver enkelt regnskabspost nedenfor.

Ved indregning og måling tages hensyn til forudsigelige tab og risici, der fremkommer inden årsregnskabet aflægges, og som be- eller afkræfter forhold, der eksisterede på balancedagen.

Foreningen har foretaget en opgørelse af foreningens åbningsbalance pr 1. januar 2003. Henset til at foreningen har eksisteret siden 1920 er de indregnede aktiver i åbningsbalancen behæftet med nogen usikkerhed, hvilket kan have indflydelse på opgørelse af foreningens balancesum og egenkapital.

Resultatopgørelsen

Indtægter

Foreningens indtægter består hovedsageligt af tilskud fra Undervisningsministeriet i Danmark samt offentlige tilskud fra Tyskland. Tilskud indtægtsføres i resultatopgørelsen for det regnskabsår som de vedrører. I det omfang der modtages tilskud til øremærkede anlægsformål, som ikke fører til omkostninger i resultatopgørelsen, føres denne indtægt direkte i foreningens egenkapital.

Finansielle poster

Finansielle indtægter og omkostninger indregnes i resultatopgørelsen med de beløb, der vedrører regnskabsåret. Finansielle poster omfatter renteindtægter og – omkostninger, realiserede kursgevinster og - tab vedrørende værdipapirer og gæld samt realiserede og urealiserede transaktioner i fremmed valuta.

ANVENDT REGNSKABSPRAKSIS

Skat

Foreningen er godkendt som almennyttig forening og er efter tysk skattelovgivning ikke skattepligtig.

Balancen

Materielle anlægsaktiver

Ejendomme

Grunde og bygninger indregnes ved første indregning til kostpris. Igangværende anlægsprojekter indregnes til de per statusdagen afholdte anlægsomkostninger.

Der foretages 2 pct afskrivning på ejendomme.

Modtaget anlægstilskud til erhvervelse, opførelse eller ombygning af ejendomme indregnes i resultatopgørelsen såfremt det modtagne tilskud ikke er øremærket. Modtagne tilskud, der er øremærket til anlægsformål fra tilskudsgiver, indregnes direkte i foreningens egenkapital efter afsluttet byggeregnskab.

Der finder ikke modregning sted mellem indregning af aktiv og tilskud.

Fortjeneste eller tab ved salg af foreningens ejendomme opgøres netto efter afholdelse af de til salget hørende omkostninger og indregnes direkte på egenkapitalen.

Inventar og driftsmidler

Anskaffelser af inventar og driftsmidler efter 1. januar 2010 indregnes i balancen og afskrives liniært med en levetid på 3 år, i det afskrivningerne i anskaffelsesåret beregnes for et kalenderår uanset anskaffelsestidspunktet.

Kostprisen omfatter anskaffelsesprisen samt omkostninger direkte tilknyttet anskaffelsen indtil det tidspunkt, hvor aktivet er klar til at blive taget i brug.

Såfremt kostprisen er mindre end 1.000 EUR. udgiftsføres anskaffelsen straks i resultatopgørelsen.

Årets afskrivninger udgiftsføres under de enkelte områder i driften og følger samme opdeling, som udgifter til anskaffelse af mindre inventargenstande. Således præsenteres årets afskrivninger som en løbende driftsudgift.

Årets afskrivning udgør 17.104,92 EUR.

Anskaffelser af inventar og driftsmidler i perioden frem til 31. december 2009 er udgiftsført direkte i resultatopgørelsen.

ANVENDT REGNSKABSPRAKSIS

Værdipapirer

Værdipapirer indregnes og måles til kostpris uanset om dagsværdien måtte være højere eller lavere.

Tilgodehavender

Tilgodehavender måles til kostpris, der sædvanligvis svarer til nominal værdi. Værdien reduceres med nedskrivning til imødegåelse af forventede tab.

Periodeafgrænsningsposter

Periodeafgrænsningsposter indregnet under aktiver omfatter afholdte omkostninger vedrørende efterfølgende regnskabsår.

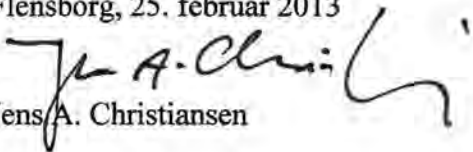
Likvider

Kasse- og bankbeholdninger er indregnet og målt til nominal værdi.

Gæld

Gæld er indregnet og målt til nominal værdi.

Flensborg, 25. februar 2013


Jens A. Christiansen



Sammenstilling-Regnskab 2012

	<u>Udgifter €</u>	<u>Indtægter €</u>
A. <u>Kulturelt område</u>		
Generalsekretariatet / Administration	322.541,60	30.742,90
Sekretariaterne + Friiske / Administration	142.752,77	
SSF's lønninger	2.095.077,81	
Pressestjenesten	235.504,67	5.625,68
Kulturafdelingen	168.779,82	39.293,85
SSF's humanitære arbejde	91.338,94	24.866,50
Tilskud til andre organisationer	223.888,70	6.508,86
Dybbøldagsindsamling	268,17	3.253,42
<u>Kontingent, gaver, tilskud</u>		
Foreningens kontingent 100 %		226.622,83
Distrikternes andel 40 %	90.649,13	
Gaver til SSF		74.815,65
Gaver til andre		4.895,00
Statens tilskud		3.064.264,00
Tilskud fra landet Slesvig-Holsten		360.000,00
Tilskud fra landet S-H til Danevirke Museum		30.000,00
Andre tilskud		
	<hr/>	
	3.370.801,61	3.870.888,69
B. <u>Formueforvaltning</u>		
Renteindtægter		12.338,19
Ejendomme administreret af SSF	181.128,81	73.349,95
SSF's ejendomme	568.815,74	364.335,43
Forsamlingshuset Danevirke	4.600,00	
Foreningens Pensionistboliger	272.080,46	312.827,73
	<hr/>	
	1.026.625,01	762.851,30
C. <u>Skattefrie forretninger</u>		
Teater/koncert	522.003,53	351.834,08
Flensborghus Forsamlingshus	37.135,08	41.538,59
Skipperhuset	48.742,01	35.626,48
Museum Danevirke	53.582,32	58.767,12
	<hr/>	
	661.462,94	487.766,27
D. <u>Skattepligtige forretninger</u>		
Kulturaktiviteter i distrikterne	286.496,50	85.321,88
Valdemarsflag	1.243,97	2.225,38
Kiosk Danevirkegården	1.331,33	1.688,11
Julemærker	1.529,93	7.540,50
	<hr/>	
	290.601,73	96.775,87
I alt	5.349.491,29	5.218.282,13
Underskud 2012	131.209,16	

A. Kulturelt område (Ideeller Bereich)

	Regnskab pr. 31.12.11	Budget 2012 Euro	Regnskab pr. 31.12.12	Budget 2013 Euro	Budget 2014 Euro
I. Generalsekretariat / Administration					
1. Kontorhold	65.470,69	72.000,00	67.142,88	70.000,00	70.000,00
2. Revision	14.000,00	15.000,00	15.833,70	15.000,00	15.000,00
3. Kontormaskiner, leje, fornyelse Indtægter	9.852,92	10.000,00	12.094,41	10.000,00	10.000,00
edb	35.710,28	25.000,00	24.536,55	25.000,00	25.000,00
4. Rentekonto udgifter	28.947,00	40.000,00	50.388,63	60.000,00	50.000,00
5. Kørsel, rejser og møder	73.027,41	76.000,00	79.839,88	80.000,00	80.000,00
6. Kunsterkort/Julekort udgifter	1.998,87	2.000,00	2.351,76	2.000,00	2.000,00
indtægter					
7. Diverse udgifter	28.237,30	24.000,00	33.400,02	26.000,00	26.000,00
Kompetenceudvikling	380,74	3.000,00	6.510,41	3.000,00	3.000,00
Diverse indtægter	-3.526,84	-1.500,00	-990,37	-1.500,00	-1.500,00
8. Centralkartoteket	17.482,95	10.000,00	11.799,21	10.000,00	10.000,00
9. Layout & Copy					
Udgifter	22.172,46	20.000,00	18.644,15	20.000,00	20.000,00
Indtægter	-29.731,16	-26.000,00	-29.752,53	-28.000,00	-28.000,00
udgifter	297.280,62	297.000,00	322.541,60	321.000,00	311.000,00
indtægter	-33.258,00	-27.500,00	-30.742,90	-29.500,00	-29.500,00
Saldo	264.022,62	269.500,00	291.798,70	291.500,00	281.500,00
II. Sekretariaterne + Friske/Administration					
1. Driftsliskud	121.593,43	122.000,00	125.272,30	124.000,00	124.000,00
2. Tjenestekørsel	18.055,09	22.000,00	17.480,47	22.000,00	22.000,00
udgifter	139.648,52	144.000,00	142.752,77	146.000,00	146.000,00
III. SSF's lønninger					
1. Generalsekretariatet lønomkostninger	1.080.859,80	1.108.000,00	1.088.463,32	1.134.000,00	1.155.000,00
2. Medarbejderfonden	5.500,00	6.000,00	7.000,00	7.000,00	7.000,00
3. Sekretariaterne/Friske lønomkostninger	798.859,59	815.000,00	822.236,50	842.500,00	860.000,00
4. Danevirke Museum	163.896,19	158.000,00	167.877,99	165.000,00	167.000,00
Danevirke - forsamlingshuset	9.500,00	9.500,00	9.500,00	9.500,00	9.500,00
udgifter	2.058.615,58	2.096.500,00	2.095.077,81	2.158.000,00	2.198.500,00

A. Kulturelt område (Ideeller Bereich)						
	Regnskab pr. 31.12.11	Budget 2012 Euro	Regnskab pr. 31.12.12	Budget 2013 Euro	Budget 2014 Euro	
IV. Generalsekretariatet / Pressetjenesten						
1. Kontorhold	17.724,56	15.000,00	8.955,43	13.000,00	13.000,00	
2. Medlemsbladet "Kontakt"	169.455,55	170.000,00	168.469,23	172.000,00	172.000,00	
"Kontakt" indtægter		-1.000,00		-1.000,00	-1.000,00	
3. Arbejd, julehefter, tryksager indtægter	33.505,45	33.000,00	34.095,02	34.000,00	34.000,00	
4. Oplysningarbejde og besøg indtægter	-4.694,20	-2.050,00	-5.625,68	-2.050,00	-2.050,00	
	8.513,42	15.400,00	18.061,97	23.400,00	15.400,00	
5. Christiansborg	5.245,68	6.000,00	5.923,02	6.000,00	6.000,00	
udgifter	234.444,66	239.400,00	235.504,67	248.400,00	240.400,00	
indtægter	-4.694,20	-3.050,00	-5.625,68	-3.050,00	-3.050,00	
Saldo	229.750,46	236.350,00	229.878,99	245.350,00	237.350,00	
V. Generalsekretariat / Kulturafdelingen						
Amtsmøder, fællesmøder, kurser folkevalgte	19.535,16	25.000,00	17.899,76	25.000,00	25.000,00	
Arsmøde	86.350,36	86.000,00	95.916,50	88.500,00	90.000,00	
indtægter	-688,90	-3.000,00	-4.012,50	-3.000,00	-3.000,00	
Generelle tilskud til kulturelt arbejde	8.013,50	10.000,00	9.938,60	10.000,00	10.000,00	
Sydslesvigsk Billedsamling	3.300,00	6.400,00	6.508,67	6.400,00	6.400,00	
udgifter	117.199,02	127.400,00	130.263,53	129.900,00	131.400,00	
indtægter	-688,90	-3.000,00	-4.012,50	-3.000,00	-3.000,00	
Saldo	116.510,12	124.400,00	126.251,03	126.900,00	128.400,00	

A. Kulturelt område (Ideeller Bereich)					
	Regnskab pr. 31.12.11	Budget 2012 Euro	Regnskab pr. 31.12.12	Budget 2013 Euro	Budget 2014 Euro
<u>V.I Interreg Projekter</u>					
Indtægter Projekt "Mindretalsliv	-115.907,53				
Udgifter Projekt "Mindretalsliv	84.111,54				
Saldo Projekt "Mindretalsliv"	-31.795,99				
Indtægter Projekt "Blandt Naboer"	-258.794,68		-6.508,86		
Udgifter Projekt "Blandt Naboer"	248.856,88				
Saldo Projekt "Blandt Naboer"	-9.937,80		-6.508,86		
Indtægter Mindretalssekretær Berlin	-56.354,69		-35.281,35		
Udgifter Mindretalssekretær Berlin	56.354,69		38.516,29		
Saldo	0,00		3.234,94		

A. Kulturelt område (Ideeller Bereich)

VI. Foreningens humanitære arbejde

	Regnskab pr. 31.12.11	Budget 2012 Euro	Regnskab pr. 31.12.12	Budget 2013 Euro	Budget 2014 Euro
1. Humanitært Udvalg					
udgifter *	62.004,73	46.900,00	62.095,46	46.900,00	46.900,00
indtægter	-23.152,29	-17.000,00	-24.791,50	-17.000,00	-17.000,00
2. Tekniske udgifter - husleje, tlf. forsikringer	1.484,08	4.500,00	1.634,08	4.500,00	4.500,00
3. Socialrådgiver	26.978,00	26.500,00	27.609,40	26.500,00	27.000,00
4. Værestedet					
udgifter					
indtægter			-75,00		
udgifter	90.466,81	77.900,00	91.338,94	77.900,00	78.400,00
indtægter	-23.152,29	-17.000,00	-24.866,50	-17.000,00	-17.000,00
Saldo	67.314,52	60.900,00	66.472,44	60.900,00	61.400,00

* der kan modregnes 10.742 € i gaver

VII. Tilskud til de tilsluttede organisationer

1. Foreningen af Aktive Kvinder i Sydslesvig	10.700,00	10.700,00	10.700,00	12.850,00	12.850,00
2. Den slesvigske Kvindeforening	10.700,00	10.700,00	10.700,00	12.850,00	12.850,00
3. Sønderjydsk Arbejderforening	1.410,00	1.410,00	1.410,00	1.680,00	1.680,00
4. Sydslesvigs danske Kunstforening	4.540,00	4.540,00	4.540,00	5.410,00	5.410,00
5. Foreningen NORDEN - Sydslesvig	4.200,00	4.200,00	4.200,00	5.010,00	5.010,00
6. Sydslesvigske Museumsforening	3.590,00	3.590,00	3.590,00	4.280,00	4.280,00
7. Hejmdal Blæseorkester	420,00	420,00	420,00	500,00	500,00
8. Torsdagskoret	1.190,00	1.190,00	1.190,00	1.420,00	1.420,00
9. Historisk Samfund	420,00	420,00	420,00	500,00	500,00
10. Rådighedspulje	2.930,00	2.930,00	2.930,00	3.500,00	3.500,00
I alt	40.100,00	40.100,00	40.100,00	48.000,00	48.000,00
11. Nordfriisk Institutt	21.450,00	21.450,00	21.450,00	25.560,00	25.560,00
12. Mindretalsunionen (FUEV - kontingent)	5.379,10	3.990,00	4.083,70	3.990,00	3.990,00
I alt	26.829,10	25.440,00	25.533,70	29.550,00	29.550,00

A. Kulturelt område (Ideeller Bereich)

	Regnskab pr. 31.12.11	Budget 2012 Euro	Regnskab pr. 31.12.12	Budget 2013 Euro	Budget 2014 Euro
VIII. Tilskud til andre organisationer					
1. Dansk Skoleforening	33.840,00	33.600,00	33.840,00	39.100,00	39.100,00
2. SdU	44.640,00	44.300,00	44.640,00	51.600,00	51.600,00
3. Dansk Kirke i Sydslesvig	28.080,00	27.900,00	28.080,00	32.500,00	32.500,00
4. Voksenundervisning	22.320,00	22.200,00	22.320,00	25.790,00	25.790,00
5. Dansk Sundhedstjeneste	24.480,00	24.300,00	24.480,00	28.300,00	28.300,00
I alt	153.360,00	152.300,00	153.360,00	177.290,00	177.290,00
Gaver til andre (fra andre)	9.433,00	5.000,00	4.895,00	75.000,00	5.000,00
I alt	162.793,00	157.300,00	158.255,00	252.290,00	182.290,00
IX. Indsamling					
1. Dybbøldag udgifter	387,40	500,00	268,17	500,00	500,00
indtægter	-3.931,63	-5.000,00	-3.253,42	-5.000,00	-5.000,00
Saldo	-3.544,23	-4.500,00	-2.985,25	-4.500,00	-4.500,00

A. Kulturelt område (Ideeller Bereich)

<u>X. Kontingent / gaver og tilskud</u>		Regnskab pr. 31.12.11	Budget 2012 Euro	Regnskab pr. 31.12.12	Budget 2013 Euro	Budget 2014 Euro
1.	Foreningens kontingent	-217.319,15	-231.000,00	-226.622,83	-231.000,00	-231.000,00
	Samlet indtægt 100 %	86.927,66	92.400,00	90.649,13	92.400,00	92.400,00
	Distrikternes andel					
	Saldo indtægt	-130.391,49	-138.600,00	-135.973,70	-138.600,00	-138.600,00
2.	Diverse indtægter / gaver SSF	-42.581,49	-35.000,00	-74.815,65	-30.000,00	-30.000,00
	gaver til andre	-9.433,00	-5.000,00	-4.895,00	-75.000,00	-5.000,00
	+ formålsbestemte indtægter					
	- transport indtægter og gaver					
	til kapitalkonto					
3.	Statens tilskud	-3.003.984,00	-3.063.000,00	-3.064.264,00	-3.251.500,00	-3.268.500,00
4.	Tilskud fra					
	Landet Slesvig-Holsten	-360.000,00	-360.000,00	-360.000,00	-416.000,00	-416.000,00
5.	Tilskud fra SH til Danevirke Museum	-30.000,00	-30.000,00	-30.000,00	-30.000,00	-30.000,00
6.	Andre tilskud					
	udgifter	86.927,66	92.400,00	90.649,13	92.400,00	92.400,00
	indtægter	-3.663.317,64	-3.724.000,00	-3.760.597,48	-4.033.500,00	-3.980.500,00
	Saldo	-3.576.389,98	-3.631.600,00	-3.669.948,35	-3.941.100,00	-3.888.100,00
	Udgifter: Kulturelt område	3.644.015,48	3.297.940,00	3.370.801,61	3.503.940,00	3.458.440,00
	Indtægter: Kulturelt område	-4.160.099,56	-3.779.550,00	-3.870.888,69	-4.091.050,00	-4.038.050,00
	Saldo	-516.084,08	-481.610,00	-500.087,08	-587.110,00	-579.610,00

B: Formueforvaltning						
	Regnskab pr. 31.12.11	Budget 2012 Euro	Regnskab pr. 31.12.12	Budget 2013 Euro	Regnskab pr. 31.12.12	Budget 2014 Euro
XI. Renteindtægter	-13.242,43	-12.000,00	-12.338,19	-12.000,00	-12.000,00	-12.000,00
XII. Eiendomme, administreret af SSF						
løbende drift	100.927,24	110.000,00	127.692,97	115.000,00	115.000,00	115.000,00
reparationer og vedligeholdelse	41.226,96	50.000,00	53.435,84	50.000,00	50.000,00	50.000,00
indtægter	-72.173,78	-72.000,00	-73.349,95	-80.000,00	-80.000,00	-80.000,00
Saldo	69.980,42	88.000,00	107.778,86	85.000,00	85.000,00	85.000,00
XIII. SSF's ejendomme (./ Skipperhuset, Forsamlingshuset Flensborghus)						
løbende drift	460.388,34	400.000,00	481.830,44	430.000,00	430.000,00	430.000,00
reparationer og vedligeholdelse	118.615,77	130.000,00	86.985,30	110.000,00	110.000,00	110.000,00
indtægter	-350.873,02	-400.000,00	-364.335,43	-380.000,00	-380.000,00	-380.000,00
Saldo	228.131,09	130.000,00	204.480,31	160.000,00	160.000,00	160.000,00
XIV. Forsamlingshuset Danevirke						
udgifter Forsamlingshus	4.600,00	4.600,00	4.600,00	4.600,00	4.600,00	4.600,00
XV. Foreningens pensionistboliger						
løbende drift	172.628,43	180.000,00	176.292,13	180.000,00	180.000,00	180.000,00
reparationer og vedligeholdelse	33.571,66	55.000,00	55.985,23	55.000,00	55.000,00	55.000,00
afdrag	38.223,32	40.000,00	39.803,10	40.000,00	40.000,00	40.000,00
indtægter	-317.133,71	-332.000,00	-312.827,73	-325.000,00	-325.000,00	-325.000,00
Saldo	-72.710,30	-57.000,00	-40.747,27	-50.000,00	-50.000,00	-50.000,00
Udgifter: Formueforvaltning	970.181,72	969.600,00	1.026.625,01	984.600,00	984.600,00	984.600,00
Indtægter: Formueforvaltning	-753.422,94	-816.000,00	-762.851,30	-797.000,00	-797.000,00	-797.000,00
Saldo	216.758,78	153.600,00	263.773,71	187.600,00	187.600,00	187.600,00

C: Skattefrie forretninger (Zweckbetr.)

XVI. Teaterarbejde og danske koncerter

	Regnskab pr. 31.12.11	Budget 2012 Euro	Regnskab pr. 31.12.12	Budget 2013 Euro	Budget 2014 Euro
1. Teater	249.231,47	288.000,00	383.469,79	293.000,00	298.000,00
2. Koncerter	43.214,60	56.000,00	74.598,74	56.000,00	57.000,00
3. Sønderjyllands Symfoniorkester	61.916,00	63.500,00	63.935,00	66.500,00	70.000,00
udgifter ialt	354.362,07	407.500,00	522.003,53	415.500,00	425.000,00
1. Kulturministeriet	-67.300,00	-67.000,00	-67.300,00	-67.000,00	-70.000,00
2. Amter og kommuner	-122.210,00	-112.740,00	-126.310,00	-112.740,00	-112.740,00
3. Teater-billetsalg	-54.911,74	-60.000,00	-116.661,32	-60.000,00	-60.000,00
4. Koncert-billetsalg	-24.824,23	-27.000,00	-39.289,65	-28.000,00	-28.000,00
5. Andre indtægter			-2.273,11		

indtægter ialt

-269.245,97 -266.740,00 -351.834,08 -267.740,00 -270.740,00

Saldo

85.116,10 140.760,00 170.169,45 147.760,00 154.260,00

XVII. Flensborghus Forsamlingshus

Udgifter	44.303,05	51.000,00	37.135,08	41.000,00	41.000,00
Indtægter	-26.821,44	-45.000,00	-41.538,59	-40.000,00	-40.000,00
Saldo	17.481,61	6.000,00	-4.403,51	1.000,00	1.000,00

XVIII. Skipperhuset

Udgifter *	39.251,17	39.000,00	45.202,01	39.000,00	39.000,00
Udgifter til buskørsel	2.850,00	5.000,00	3.540,00	4.000,00	4.000,00
Indtægter	-25.896,60	-42.000,00	-35.626,48	-37.000,00	-37.000,00

Saldo

16.204,57 2.000,00 13.115,53 6.000,00 6.000,00

* Med Skipperhusets bil

XIX. Danevirke Museum

udgifter Museet	45.344,99	42.000,00	51.899,27	47.000,00	47.000,00
udgifter udstillinger	12.185,96	5.100,00	1.683,05	5.100,00	5.100,00
udgifter i alt	57.530,95	47.100,00	53.582,32	52.100,00	52.100,00
indtægter	-28.725,92	-30.000,00	-58.767,12	-30.000,00	-30.000,00

Saldo udgifter

28.805,03 17.100,00 -5.184,80 22.100,00 22.100,00

C: Skattefrie forretninger (Zweckbetr.)		Regnskab pr. 31.12.11	Budget 2012 Euro	Regnskab pr. 31.12.12	Budget 2013 Euro	Budget 2014 Euro
XX. Mikkelberg						
	Tilskud til Mikkelberg				58.500,00	43.500,00
	Udgifter: Skattefri forretning	498.297,24	549.600,00	661.462,94	610.100,00	604.600,00
	Indtægter: Skattefri forretning	-350.689,93	-383.740,00	-487.766,27	-374.740,00	-377.740,00
	Saldo	147.607,31	165.860,00	173.696,67	235.360,00	226.860,00

D. Skattepligtige forretninger**XXI. Kulturaktiviteter i distrikterne**

	Regnskab pr. 31.12.11	Budget 2012 Euro	Regnskab pr. 31.12.12	Budget 2013 Euro	Budget 2014 Euro
Udgifter (inkl. Sydslesvigsk Musikarbejde)	290.351,86	232.000,00	286.496,50	236.000,00	238.000,00
Indtægter	-123.286,06	-63.000,00	-85.321,88	-65.000,00	-66.000,00
Saldo	167.065,80	169.000,00	201.174,62	171.000,00	172.000,00

XXII. Valdemarsflag

Udgifter	1.359,19	1.500,00	1.243,97	1.500,00	1.500,00
Indtægter	-1.846,64	-1.850,00	-2.225,38	-1.850,00	-1.850,00
Saldo	-487,45	-350,00	-981,41	-350,00	-350,00

XXIII. Kiosk Danevirkegården

Udgifter	1.218,06	1.500,00	1.331,33	1.500,00	1.500,00
Indtægter	-2.110,57	-3.000,00	-1.688,11	-3.000,00	-3.000,00
Saldo	-892,51	-1.500,00	-356,78	-1.500,00	-1.500,00

XXIV. Julemærker

Udgifter	1.838,27	3.000,00	1.529,93	3.000,00	3.000,00
Indtægter	-5.943,79	-8.000,00	-7.540,50	-8.000,00	-8.000,00
Saldo	-4.105,52	-5.000,00	-6.010,57	-5.000,00	-5.000,00

Udgifter skattepligtige forretninger

Indtægter skattepligtige forretninger	294.767,38	238.000,00	290.601,73	242.000,00	244.000,00
Saldo	-133.187,06	-75.850,00	-96.775,87	-77.850,00	-78.850,00
Saldo	161.580,32	162.150,00	193.825,86	164.150,00	165.150,00

Sammenstilling

Udgifter	Regnskab pr. 31.12.11	Budget 2012 Euro	Regnskab pr. 31.12.12	Budget 2013 Euro	Budget 2014 Euro
A. Kulturelt område (Ideeller Bereich)	3.644.015,48	3.297.940,00	3.370.801,61	3.503.940,00	3.458.440,00
B. Formueforvaltning	970.181,72	969.600,00	1.026.625,01	984.600,00	984.600,00
C. Skattefrie forretninger	498.297,24	549.600,00	661.462,94	610.100,00	604.600,00
D. Skattepligtige forretninger	294.767,38	238.000,00	290.601,73	242.000,00	244.000,00
Saldo	5.407.261,82	5.055.140,00	5.349.491,29	5.340.640,00	5.291.640,00
Indtægter					
A. Kulturelt område (Ideeller Bereich)	-4.160.099,56	-3.779.550,00	-3.870.888,69	-4.091.050,00	-4.038.050,00
B. Formueforvaltning	-753.422,94	-816.000,00	-762.851,30	-797.000,00	-797.000,00
C. Skattefrie forretninger	-350.689,93	-383.740,00	-487.766,27	-374.740,00	-377.740,00
D. Skattepligtige forretninger	-133.187,06	-75.850,00	-96.775,87	-77.850,00	-78.850,00
Saldo	-5.397.399,49	-5.055.140,00	-5.218.282,13	-5.340.640,00	-5.291.640,00
Balancesum underskud 2012	9.862,33		131.209,16		

Flensborg, den 25. februar 2013

Sydslesvigsk Forenings foretningsudvalg

Dieter Paul Küssner
Formand Dieter Paul Küssner

Jon Hardon Hansen
1. næstformand Jon Hardon Hansen

Franz Dittrich
2. næstformand Franz Dittrich

Gitte Hougaard Werner
1. bisidder Gitte Hougaard Werner

Steen Schröder
2. bisidder Steen Schröder

Jan G. Christensen
Generalsekretæren

Sydslesvigsk Forening - Balance pr. 31.12.2012

Aktiver	2012		2011		Passiver	2012		2011	
	€	T €	€	T €		€	T €	€	T €
SSF's ejendomme pr. 01.01.2012:	14.932.735,91		14.921.664,90		Kapitalkonto pr. 1.1.2012:	14.921.664,90		14.921.664,90	
+ Byggeregnskab Slesvighus 1 fase	1.274.873,63		295.883,40		./. 2 pct nedskrivning ejendomme	295.883,40		295.883,40	
+ pengegave ejendom	105.000,00		83.640,49		./. 2 pct nedskrivning pensionistboliger	83.640,49		83.640,49	
+ køb af Pakhuset Nørregade 78	50.000,00		138.560,10		./. nedskrivning Amtmandsgården aktiver	138.560,10		138.560,10	
./. Salg Amtmandsgården passiver	138.560,10		111.460,19		./. henført til mellemregning	111.460,19		111.460,19	
./. 2 pct nedskrivning ejendomme	295.883,40		50.000,00		+ Gave Pakhuset Nørregade 78	50.000,00		50.000,00	
	15.928.166,04	14.933	230.000,00		+ Salg Amtmandsgården	230.000,00		230.000,00	
+ Igangværende byggearbejde	647.944,07	1.786	12.615,08		+ afdrag (omkostningsført)	12.615,08		12.615,08	
	4.182.025,46		39.803,10		+ afdrag (omkostningsført)	39.803,10		39.803,10	
SSF's pensionistboliger	4.182.025,46		1.301.517,69		Kapitalkonto pr. 31.12.2012	14.624.538,90		14.922	
./. 2 pct nedskrivning pensionistboliger	83.640,49	4.182	411.941,23						
	4.098.384,97		1.301.517,69		Fonden af 1952 Slesvigsk Kreditforening	1.301.517,69		1.301.517,69	
Ejendomme i alt	20.674.495,08	20.901	411.941,23		Fonden af 1956 Slesvigsk Kreditforening	411.941,23		411.941,23	
Inventar	17.104,92	22			Fonden af 1952 og 1956	1.713.458,92		1.713	
Slesvigsk Kreditforening eG	1.713.458,92	1.713			Statens mellemregning pr. 1.1.2012	19.748,97		19.748,97	
					./. underskud 2012	131.209,16		131.209,16	
Andre værdipapirer	62.646,00	64			Henført fra kapitalkonto	111.460,19		111.460,19	
					Statens mellemregning pr. 31.12.2012	0,00		0,00	20
ANLÆGSAKTIVER I ALT	22.467.704,92	22.700			KAPITAL I ALT	16.337.997,82		16.655	
Tilgodehavender (debitorer)	154.587,88	124			Byggetil SSF's pensionistboliger	889.225,13		889.225,13	931
					Byggestøttefond SSF's pensionistboliger	71.560,86		71.560,86	72
Midler der forvaltes af SSF	154.858,34	154			Byggestøttefond	3.162.263,09		3.162.263,09	3.162
Bankbøger	33.471,80	33			Kreds Rendsborg/Egernførde	61.355,03		61.355,03	61
Bankbeholdninger	31.462,60	78			Banklån Union-Bank	379.184,59		379.184,59	392
Kassebeholdninger	5.839,51	7			Lånforpligtelse A.P. Møller v/Slesvighus	25.564,59		25.564,59	26
Likvide midler i alt	225.632,25	272			Periodaafgrænsning	102.824,51		102.824,51	426
					Fonds og henlæggelser Teaterabo	10.248,91		10.248,91	26
OMSÆTNINGSAKTIVER I ALT	380.220,13	396			Kreditorer	129.088,69		129.088,69	91
					Midler der forvaltes af SSF	154.858,34		154.858,34	154
AKTIVER I ALT	22.847.925,05	23.096			Banklån igangværende byggearbejde	705.630,87		705.630,87	495
					Banklån mellemfinansiering Buedelsdorf	392.000,00		392.000,00	555
					Bankgæld	426.084,17		426.084,17	52
					Bankgæld Billetnet	18,45		18,45	0
					GÆLD I ALT	6.509.927,23		6.443	
					PASSIVER I ALT	22.847.925,05		23.096	

Eventualforpligtelser: Sydslesvigsk Forening har overfor Slesvigsk Kreditforening eG afgivet en kaution på 150.000,- €.

Ejendomme administreret af SSF

2012

	Forsamlingshuse	Udgifter €	Indtægter €	Saldo €
501	Martinsbjerg	34,96	0,00	34,96
502	Langbjerg	12.749,29	9.119,65	3.629,64
503	Oksbøl	13.350,23	6.473,04	6.877,19
504	Møllebro	5.970,48	4.263,31	1.707,17
505	Agtrup	2.723,84	0,00	2.723,84
506	Drage	41.557,54	9.389,99	32.167,55
507	Munkebøl	79,42	0,00	79,42
509	Ørsted	63,52	0,00	63,52
510	Hatsted	6.685,05	5.944,66	740,39
511	Tinningsted	6.041,72	3.020,86	3.020,86
512	Arnæs	19.206,60	10.068,34	9.138,26
514	Jydbæk	7.526,18	0,00	7.526,18
515	Nybjerg	8.974,56	5.551,64	3.422,92
518	Stedesand	5.856,86	6.082,18	-225,32
520	Klitskolen St. Peter Ording	8.042,03	4.013,28	4.028,75
521	Kontor Sydtønder amt	1.502,02	0,00	1.502,02
522	Follervig	199,08	0,00	199,08
523	List	18.804,95	9.423,00	9.381,95
549	Div. Forsamlingshuse	21.760,48	0,00	21.760,48
		181.128,81	73.349,95	107.778,86

SSF's ejendomme

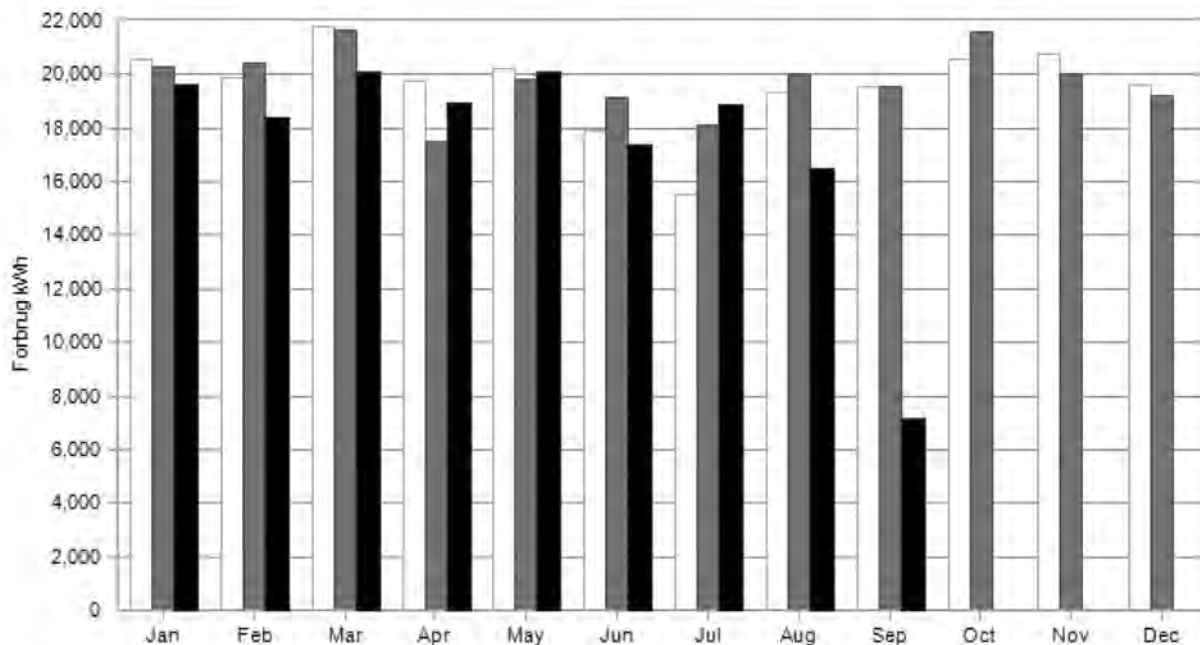
2012

	Ejendomme	Udgifter €	Indtægter €	Saldo €
602	Nørregade 74	10.394,46	18.641,94	-8.247,48
603	Skibsbroen 41	702,39	7.714,92	-7.012,53
604	Skibsbroen 42	5.310,83	10.370,84	-5.060,01
605	Husumhus	85.312,65	45.623,46	39.689,19
608	Paludanushuset	13.767,24	10.096,23	3.671,01
609	Tarup	2.941,47	0,00	2.941,47
610	Gelting	4.741,19	0,00	4.741,19
611	Skovlund	6.683,11	0,00	6.683,11
612	Mårkær	4.936,67	0,00	4.936,67
613	Toosbøygade 7	53.723,49	48.337,82	5.385,67
614	Spættegade	459,06		459,06
615	Knuthgade	13.777,73	33.021,90	-19.244,17
616	Tønnsenhuset	14.174,24	3.720,00	10.454,24
617	Sporskifte	15.142,35	1.500,00	13.642,35
619	Langsted	6.063,75	4.796,81	1.266,94
620	Vyk	7.019,96	0,00	7.019,96
621	Nibøl	5.512,53	240,00	5.272,53
622	Lolfod 69	6.377,53	1.035,67	5.341,86
623	Slesvighus	77.507,08	29.663,60	47.843,48
624	Damholm	11.174,05	4.280,40	6.893,65
625	Ravnkær	7.910,66	7.743,60	167,06
626	Mysunde	13,33	0,00	13,33
627	Moldened	16.709,65	6.096,00	10.613,65
628	Skovby	11.863,11	4.864,50	6.998,61
629	Bøglund	11.613,67	6.270,58	5.343,09
630	Holtenå	10.532,67	3.448,43	7.084,24
631	Amtmandsgården	10.472,64	0,00	10.472,64
632	Medborgerhuset	12.244,97	996,02	11.248,95
633	Nørregade 76	113.664,33	111.372,71	2.291,62
634	Nørregade 78	21.137,84	4.500,00	16.637,84
635	Bydelsdorf	4.693,78	0,00	4.693,78
698	Fælles udgifter	2.237,31	0,00	2.237,31
	Ejendomme i alt (uden Flensborghus Forsamlingshus og Skipperhuset, Danevirke)	568.815,74	364.335,43	204.480,31
601	Flensborghus Forsamlingshus	37.135,08	41.538,59	-4.403,51
607	Skipperhuset	48.742,01	35.626,48	13.115,53
	I alt	654.692,83	441.500,50	213.192,33

SSF's pensionistboliger og Slesvighus pr. 31.12.2012

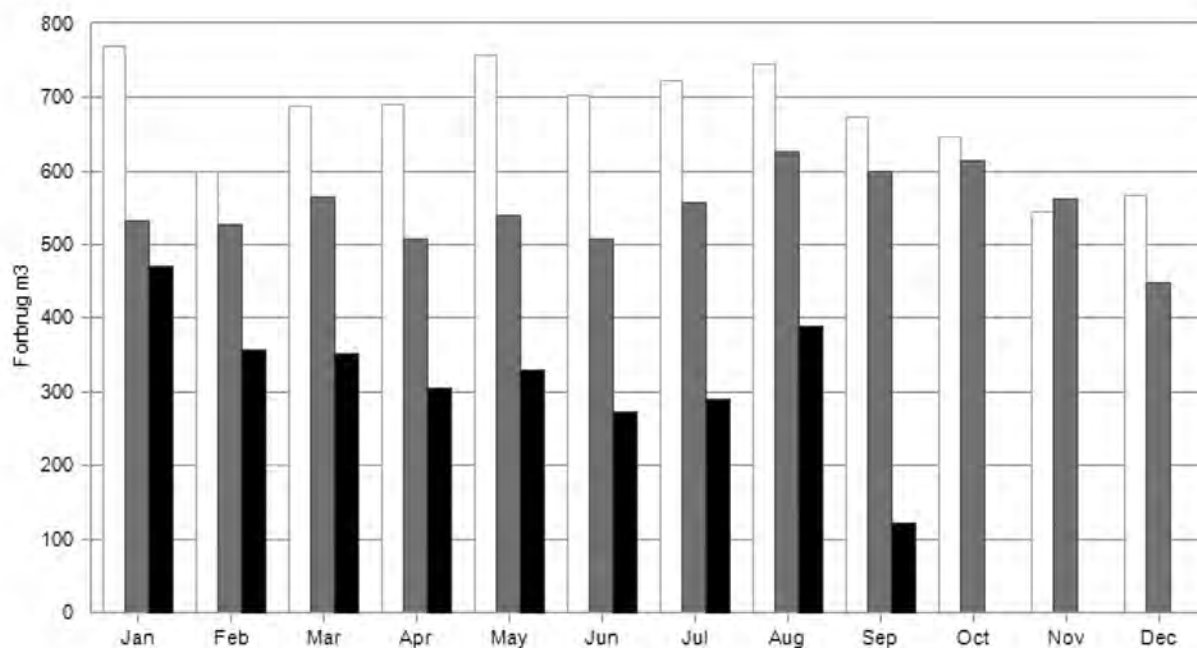
	Margaretha-Bremer-Stiftelse	€		Pensionistboliger, Bydelsdorf	€
701			702		
	udgifter -løbende drift-	74.641,53		udgifter -løbende drift-	44.139,78
	udgifter -rep./vedl.	17.439,75		udgifter -rep./vedl.	13.156,61
	afdrag	13.101,43		afdrag	7.831,30
	indtægter	138.237,82		indtægter	68.669,17
	saldo	<u>-33.055,11</u>		saldo	<u>-3.541,48</u>
703	<i>Margrethegården, Slesvig</i>		704	<i>Pensionistboliger, Egermørde</i>	
	udgifter -løbende drift-	37.425,43		udgifter -løbende drift-	20.085,39
	udgifter -rep./vedl.	12.801,04		udgifter -rep./vedl.	12.587,83
	afdrag	10.842,14		afdrag	8.028,23
	indtægter	70.434,68		indtægter	35.486,06
	saldo	<u>-9.366,07</u>		saldo	<u>5.215,39</u>
623	<i>Notits:</i>				
	Slesvighus			Pensionistboligerne samlet pr. 31.12.2012	
	Udgifter-løbende drift-	63.779,81		Udgifter drift ialt	176.292,13
	udgifter - rep./vedl.	1.112,19		Udgifter / Rep./Vedl.	55.985,23
	afdrag	12.615,08		Afdrag i alt	39.803,10
	indtægter	29.663,60		Indtægter ialt	312.827,73
	saldo	<u>47.843,48</u>		Saldo	<u>-40.747,27</u>

Elforbrug :



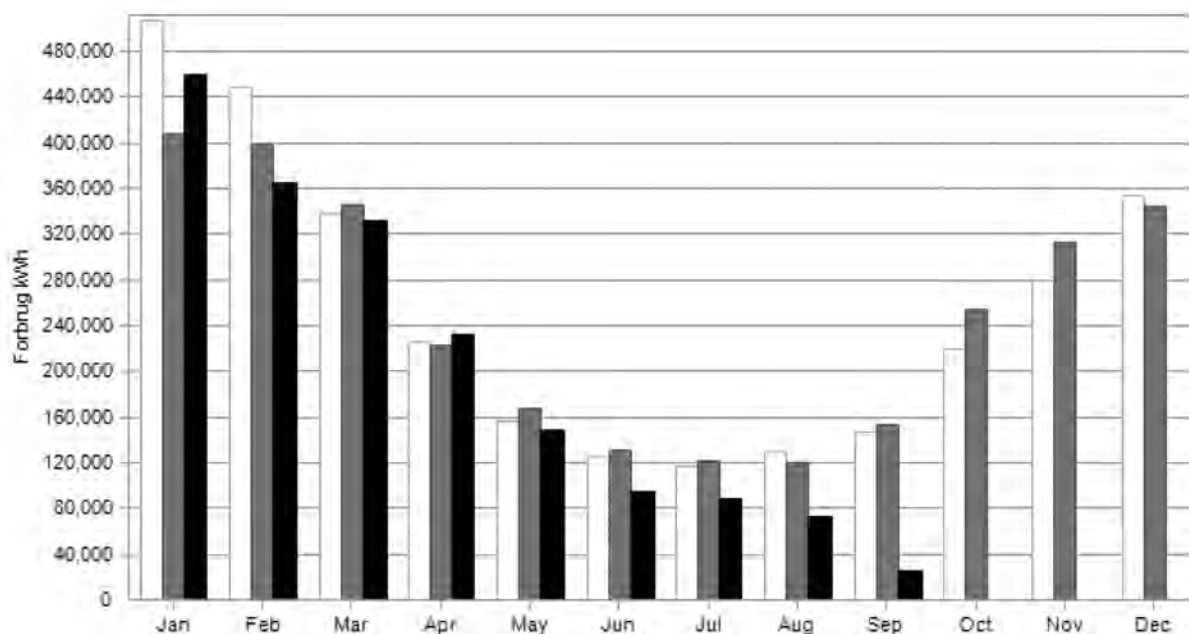
kw/h	Jan	Feb	Mar	Apr	Mai	Jun	Jul	Aug	Sep	Okt	Nov	Dec
2011	20.543	19.865	21.808	19.721	20.208	17.897	15.512	19.316	19.516	20.573	20.779	19.593
2012	20.280	20.411	21.656	17.497	19.803	19.142	18.139	20.000	19.553	21.612	20.045	19.221
2013	19.624	18.421	20.092	18.969	20.061	17.365	18.861	16.472	7.139			

Vandforbrug :



m3	Jan	Feb	Mar	Apr	Mai	Jun	Jul	Aug	Sep	Okt	Nov	Dec
2011	770	600	688	691	759	702	723	747	674	646	546	566
2012	532	528	565	509	540	507	556	626	600	614	561	448
2013	472	356	352	304	330	273	291	388	122			

2013 – Vandforbruget i SSFs pensionistboliger registreres ultimo december.

Varmeforbrug:

kw/h	Jan	Feb	Mar	Apr	Mai	Jun	Jul	Aug	Sep	Okt	Nov	Dec
2011	507.496	447.944	337.229	226.005	156.035	124.847	117.241	129.975	147.040	219.470	280.196	350.935
2012	407.367	397.110	345.280	222.547	167.068	131.312	121.924	119.792	153.229	253.939	313.205	344.612
2013	459.309	364.104	331.524	232.401	148.104	95.357	88.962	73.329	24.594			

2013 – Varmeforbruget i SSFs pensionistboliger registreres ultimo december

BLÅ BERETNING 2013

Sydslesvigsk Forening
Norderstr. 76
24939 Flensburg
Telefon +49 461 144 08-0
www.syfo.de