



BLÅ BERETNING 2016

SYDSLESVIGSK FORENINGS 40. LANDSMØDE
12. NOVEMBER 2016 I HUSUM

INDHOLD

Formandens beretning ved Jon Hardon Hansen	3
Beretning fra Kulturudvalget ved udvalgsmedlem Knud Ramm-Mikkelsen	17
Beretning fra Teater- og koncertudvalget ved formand Hauke Paulsen	19
Beretning fra Årsmødeudvalget ved formand Gitte Hougaard-Werner	22
Beretning fra Billedsamlingsudvalget ved formand Erik Fredens	30
Beretning fra Danevirke Museum ved museumsleder Nis Hardt	33
Beretning fra Det Humanitære Udvalg ved formand Leif Volck Madsen	35
Statistikker Medlemstal, medlemsbevægelser, alders- pyramider, mødestatistik og de tilsluttede organisationers medlemsstatus	40
Regnskab	47
Grønt Regnskab	86

Formandens beretning ved Jon Hardon Hansen

Beretningen for 2016 fortæller ikke som de to forudgående år 2014 og 2015 om store historiske markeringer eller jubilæer af nævneværdig karakter. Alligevel har Sydslesvigsk Forenings aktivitetsniveau atter været højt.

Årsberetningen giver som altid et indtryk af, at foreningen varetager både egne interne anliggender, men så sandelig også en række overordnede anliggender på vegne af hele mindretallet.

SSF's arbejdsopgaver er og har altid været bredt facetterede. Ansvarsområderne favner lige fra basisarbejdet inden for kulturforeningen og hen til det repræsentative udenrigspolitiske arbejde til gavn for hele mindretallets ve og vel. Denne spændvidde giver dette års beretning igen et billede af.

FUEN

I forlængelse af Berlins bevilling til FUEN's fredsprojekt har Forbundsregeringen forhøjet mindretalsunionens projektmidler fra 100.000 til 500.000 euro med et dertil knyttet signal om fra 2017 at ville bevilge organisationen en institutionel støtte til driften af dens virke.

En yderst positiv udmelding, der giver et berettiget håb om, at Mindretallenes Hus kan realiseres inden for en overskuelig tid.

På årets FUEN-kongres i Breslau i Polen stod præsidiets til valg. Præsident Hans Heinrich Hansen måtte i overensstemmelse med vedtægterne træde tilbage efter tre valgperioder som NGO'ens meget afholdte leder og ansigt udadtil. Derfor var det ikke overraskende, at han blev udnævnt til ærespræsident for FUEN.

Det danske mindretal indstillede Dieter Paul Küssner som kandidat til Hans Heinrich Hansens efterfølger, men opnåede ikke et flertal og måtte se sig slået af modkandidaten Loránt Vincze, ungar fra Rumænien.

Til gengæld blev Dieter Küssner genvalgt til vicepræsident. Vort grænseland er fortsat repræsenteret med to personer i præsidiets, idet Gösta Toft fra det tyske mindretal i Nordslesvig også blev valgt ind som ny vicepræsident.

Astrid Thors, OSCE's højkommisær for nationale mindretal, var inviteret til at holde kongressens åbningstale. Hun kom ind på den aktuelle spændte politiske situation i Europa. Hun pointerede, at man efter mange årtiers fred er nået frem til at påskønne kontinentets både etniske, sproglige og kulturelle mangfoldighed som en rigdom.

Men til trods for den positive udvikling under mange års fredelige forhold, må hun dog understrege, at en hel del mindretal i Europa stadig må kæmpe for deres basale rettigheder i form af anerkendelse, ligestilling og politisk participation.

Netop i forhold til den betændte politiske situation, som flygtningeproblematikken ikke har gjort mindre spændt, appellerede OSCE's højkommisær til de ansvarlige politikere at inddrage mindretallene som rådgivere og brobyggere i dialogen for fredelige forhold og afspænding. For netop mindretallene, der er fortrolige med at leve i grænselandet mellem to eller flere kulturer, kan være nyttige formidlere og mediatorer i etniske, kulturelle og nationale konflikter.

Mindretallenes Hus

SSF har i det forløbne gjort en ihærdig indsats for at samle midler til renovering af det gamle pakhus i Nørregade 78 i Flensborg, i hvilken bygning Mindretallenes Hus skal have sin hjemstedsadresse.

Udgifterne til saneringen er budgetteret til 2,7 mio. euro. En nyhed, der kunne rydde forsiden på Flensborg Avis var meddelelsen om, at Forbunds dagens finansudvalg bevilgede 600.000 euro til renoveringen af pakhuset.

I den forbindelse skal der lyde en stor tak til mindretalskommitterede Hartmut Koschyk og de forbunds dagsmedlemmer, der har stemt bevillingen igennem.

Hele projektet er både politisk og økonomisk af et volumen, der, hvis det overhovedet skal have en chance for at se dagens lys, kræver en fælles bilateral dansk-tysk vilje i København og Berlin til at løfte opgaven.

Derfor er det et ikke mindre positivt signal fra Flensborg by, da byrådet bevilgede 274.000 euro til selv samme projektet.

Således mangler der 500.000 euro fra tysk side, som Tysklands mindretalskommitterede har en forventning om, at delstatsregeringen i Kiel vil bidrage med.

SPD's gruppeformand Ralf Stegner gav under et informationsbesøg på Flensborghus udtryk for velvilje over for fredsprojektet og ville være åben over for delstatens eventuelle støtte. SSV ved Lars Harms er gået positivt ind i sagen.

I alt ligger renoveringsopgaven på 2,7 mio. euro. SSF har sendt en ansøgning til Sydslesvig-udvalget om knap 1,4 mio. euro i anlægsmidler til huset i finansåret 2017.

Det er SSF's såvel som FUEN's og BDN's håb, at Mindretallenes Hus vil kunne åbne sine døre for Europas mindretals- og flertalsbefolkninger i 100-året for genforeningen i 2020.

Et flot signal fra vores grænseregion, der søger UNESCO om at få den dansk-tyske grænse-landsmodel optaget på verdenskultur arvsliste som immateriel kulturarv.

Europeada

Hvert fjerde år arrangerer FUEN de nationale mindretals europamesterskab for kvinde- og herrehold i fodbold. I år var Sydtyrol arrangør af stævnet. De fik fuldt udbytte af hjemmebanefordelen, idet både deres kvinde- og herrehold vandt mesterskabet 2016.

I forbindelse med markeringen af 100 året for genforeningen i 2020 ønsker det danske og det tyske mindretal at afholde Europeada i vort grænse-land.

Det ønsker i øvrigt sloverne i Kernten/Østrig også, for hvem 2020 ligeledes er et historisk år. Det bliver de delegerede på FUEN-kongressen til maj 2017 i Klausenburg i Rumænien, der ved en demokratisk afstemning kommer til at afgøre, hvem der får lov til at afholde europamesterskabet i fodbold for nationale mindretal.

Mindretalsrådet

I 2016 stiller det danske mindretal formanden for Mindretalsrådet i Berlin. Som følge af rotationsprincippet har SSF's formand overtaget formandsstolen efter saterfriseren Karl-Peter Schramm.

Rådet har beskæftiget sig med en lang række mindretalspolitiske emner, der specielt vedrører de enkelte mindretal. Men også overordnede mindretalspolitiske anliggender er blevet drøftet både internt og med Forbundsdagens parlamentarikere i Berlin.

Et tema på den politiske dagsorden, der bekymrer Mindretalsrådet, er den stigende fremmedfjendskhed mod og diskrimination af andre etniske grupper i det tyske samfund i forlængelse af hele flygtningeproblematikken. Tilsyneladende er det i dette land blevet comme il faut at krænke retsstatslige grundprincipper.

De tyske sinti-romaer kan desværre pege på flere og flere eksempler, der vidner om, at antiziganismen er ved at blomstre op mange forskellige steder her i landet og ikke blot i Østtyskland. Ikke mindst denne negative udvikling har medført, at Zentralrat Deutscher Sinti und Roma sidste år fik deres eget kontaktudvalg ved Indenrigs.

Kriminelle handlinger begået mod asylanter, sinti-romaer og medlemmer af det sorbiske mindretal bifaldes desværre af almindelige borgere, som oplever flygtningestrømmene og den siddende regerings flygtningepolitik som en trussel mod samfundsordenen.

Her er Mindretalsrådets stilling entydig, samstemmende og solidarisk med sintierne og sorberne, at der er nul tolerance over for enhver politisk udvikling, der truer retsstatens demokratiske værdier og rettigheder, men også truer mindretallene og deres sikkerhed og eksistensberettigelse.

På Mindretalsrådets møde med indenrigsudvalget i september indskærpede sinti-romaerne nødvendigheden af oprettelsen af en ekspertkommission mod antiziganisme ved Forbundsdagen i lighed med jødernes ekspertkommission mod antisemitisme over for udvalgsfolkene og embedsværket.

Her var de fremmødte udvalgsmedlemmers klare holdning, at man vil tematisere og drøfte Zentralrats anliggende både i deres egen partigruppe og med indenrigsudvalgets ansvarlige i det spørgsmål.

Mindretalsrådet arbejder sammen med Hartmut Koschyk på at få gennemført en debat i Forbundsdagen om chartasprogene i Tyskland og det fælles ansvar for disses beskyttelse og fremme. Debatten er ifølge formanden for indenrigsudvalget planlagt til at finde sted inden næste forbundsdagsvalg i september 2017.

Et fælles anliggende er endvidere de fire mindretals ønske om at kunne benytte deres modersmål i domstolene, sådan som det allerede er tilladt sorberne i Sachsen og Brandenburg ifølge GVG § 184.

Et væsentligt punkt på Mindretalsrådets dagsorden er ønsket om en mere forpligtende og bindende politisk participation ved Forbunds-dagen. Dette spørgsmål er blevet drøftet med indenrigsudvalget, hvorvidt man kunne forestille sig, at de politiske partier udpeger en ordfører i deres gruppe med et særligt ansvar for mindretalspolitik.

Synliggørelsen af og oplysning om de nationale mindretal i hele forbundsrepublikken figurerer højt på rådets agenda. I tæt dialog med Indenrigsministeriets embedsfolk arbejdes der for at skaffe midler til finansiering af en mobil udstilling.

Anerkendelsen af arbejdet og de mange opgaver som Mindretalsrådets sekretariat udfører i det daglige på et højt professionelt plan genspejler finansloven 2017, idet der i den er foreslået en forhøjelse af midlerne til driften af sekretariatet.

Danmarks Tysklandsstrategi

Generalkonsul Henrik Becker-Christensen inviterede i løbet af foråret repræsentanter for Union Bank, Sundhedstjenesten, Skoleforeningen og SSF til et brainstormingmøde på generalkonsulatet for at drøfte den danske regerings nye Tysklandsstrategi.

I alt væsentligt handler det om, at samhandelen med Danmarks største eksportmarked Tyskland skal øges.

Især forbundsstaterne Bayern og Baden-Württemberg står i regeringens fokus, idet disse to delstater konjunkturer fremviser den største vækstkvote, uden at dansk erhvervsliv har en særlig andel i den.

Fremdeles skal der videreudvikles på samarbejdet i den dansk-tyske grænseregion både i forhold til Sønderjylland/Slesvig, Region Syddanmark og Slesvig-Holsten samt Region Sydsjælland.

I regeringens strategipapir bemærkes det, at det danske og tyske mindretal, citat "udgør en væsentlig ressource i relation til styrkelse af den dansk-tyske samhandel. Et meget stort flertal af begge mindretal tager deres videregående uddannelser i Danmark og er en ressource, som bør udnyttes i fuldt omfang."

Derfor vil den danske regering, citat: "understøtte, at de danske mindretalsskoler i Tyskland kan indgå i relevante udvekslingsprogrammer og lignende i Danmark og Norden."

Spørgsmålet, det danske mindretal skal finde et svar på er, hvorledes det kan være med til at realisere regeringens strategi.

SSF's spidskompetence er ikke ligefrem erhvervspolitiske tiltag. Ikke desto mindre kan foreningen som den danske kulturforening i Tyskland par excellence med dens gode og nære kontakter til det tyske samfund og dets politiske aktører i grænselandet og i Kiel samt Berlin og Bruxelles sikkert agere brobygger.

Et netværk, SSF under alle omstændigheder kan stille til rådighed for den danske regering, om dette ønskes. Endvidere vil SSF kunne bidrage med sit indgående kendskab til forskellene mellem dansk og tysk politik og værdier, kultur, tradition, identitet og mentalitet, omgangsform og omgangstone.

Sikkert vil mindretallet med sin tosprogede kompetence kunne hjælpe danske virksomheder med påtænkte erhvervsfremstød syd for den geografiske linie Berlin - Bremen.

Mindretallets indbudte repræsentanter var enige om, at man er klar til og åben for at samarbejde med den danske regering omkring realiseringen af dennes Tysklandsstrategi, når dette ønskes.

Grænsekontrol

Indførelsen af den midlertidige strikprøveagtige grænsekontrol i begyndelsen af året har optaget sindene på begge sider af grænsen.

Der er blevet sagt og skrevet meget om, hvilke konsekvenser den danske grænsekontrol ville kunne få på det grænseoverskridende dansk-tyske samarbejde.

Men rent faktisk er ingen af de bange anelser, man havde på forhånd, indtrådt. Der er ingen lange kødannelser ved grænseovergangene. Der er ikke tale om lange ventetider for de knap 8.000 tyske og 1.200 danske pendlere, der hver dag kører på arbejde i nabostaten.

SSF har fuld forståelse for, at Danmark indfører en midlertidig kontrol under de givne ekstraordinære politiske omstændigheder.

Selvfølgelig er det trist, at grænsebommene er faldet ned som dominobrikker i Europa. Trist, at de ellers siden 1950'erne åbne grænser i Skandinavien i dag er lukkede. Trist, at EU ikke kan finde ud af at løse flygtningekrisen på det internationale plan, det hører hjemme på.

Der er faldet brænde ned over Danmark grundet regeringens indførelse af grænsekontrollen. Forargelsen og vreden har været stor og ført til udtalelser om, at man ikke længere ønsker feriere i Danmark.

Et ordsprog siger, at man ikke skal kaste med sten, når man selv bor i et glashus. Dobbelt-moralen og selvretfærdigheden trives i bedste velgående også i disse grænsekontrolltider.

I denne sammenhæng er mindretallet kaldet til at stå Danmark bi og oplyse om regeringens bevæggrunde at indføre kontrol på grænseovergangene i den østlige del af landet, men ikke i den vestlige.

Derfor kan man stadig være uenig i Danmarks førte flygtningepolitik, uden at der kan sættes spørgsmålstejn ved mindretallets loyalitet over for Danmark og dens befolkning.

Uafhængigt af, om Danmarks image i den internationale kontekst synes at gå i en negativ retning, rokker det ikke ved mindretallets danske sindelag. Det er dansk og vil vedblive at være dansk uanset, hvad verden måtte mene og synes om vort fædreland.

Grænselandet i lyset af Genforeningsmarkeringen 2020

I april måned havde Grænseforeningen inviteret grænseregionens borgmestre, regionsformanden, repræsentanter for de nationale foreninger i Sønderjylland såvel som repræsentanter for det danske og tyske mindretal til et fællesmøde på Folkehjemmet i Aabenraa for at drøfte 100-året for genforeningen i 2020.

For sønderjyderne og det danske folk er markeringerne i anledning af 2020 præget af fest og glæde. For de to mindretal er afstemningsdagene den 10. februar hhv. den 14. marts derimod en nederlagets stund.

Hverken nordslesvigerne eller sydslesvigerne kom hjem til moderlandet, men måtte affinde sig med en tilværelse uden for rigets grænser. Som årene er gået er den nedtrykte sinds-tilstand vendt til en aktiv kamp og et lidenskabeligt engagement for opretholdelsen af en dansk hverdag i et ellers tysk flertalssamfund.

Det danske mindretal har gennem de sidste snart 100 år med stor succes med politiske midler kæmpet for sin eksistensberettigelse. Man har sloges for anerkendelse, ligestilling og medborgerskab i et ikke altid velvilligt indstillet flertalssamfund.

I dag kan vi med glæde og stolthed konstatere, at vi er blevet belønnet for ikke at have ryddet Danevirke, men standhaftigt at have forsvaret den danske skanse.

Mindretallet lever i bedste velgående og har aldrig stået stærkere i den offentlige bevidsthed kulturelt og politisk som i dag. Er det ikke det, vi kan fejre 2020:

At mindretallet stadig består 100 år efter den tabte afstemning. At mindretallet er med til at berige grænselandets civilsamfund og politiske diskurs. At mindretallet har formået at forvandle fjendebillederne til "vennebilleder" og derved været med til at skabe grobunden for tidens fredelige sameksistens mellem flertal og mindretal.

At den dansk-tyske mindretalsmodel byggede på Bonn-København erklæringerne opleves som forbilledlig og efterlignelsesværdig for europæiske regioner, hvor flertal og mindretal i dag lever i konflikt.

Forberedelserne til markeringen af Genforeningsfesten i 2020 er i gang. Der er blevet nedsat et 15 personer stort præsidium, som Dronning Margrethe bedes være protektor for. Det skal fungere som en politisk styregruppe, der har det strategiske og overordnede ansvar for gennemførelsen af genforeningsmarkeringen 2020.

Aabenraas borgmester Thomas Andresen er valgt til præsidiets formand og hans kommune ansætter en projektleder, der skal medbringe både det historiske knowhow og den organisatoriske kompetence.

Genforeningen er ikke kun en regional hhv. lokal sønderjysk begivenhed, men i allerhøjeste grad også en national begivenhed.

Ligesom ved 75-året for genforeningen i 1995 kommer de helt store markeringer, der indtager hele nationen, til at ligge på de tunge historiske dage 9., 10. og 11. juli.

Ud over den nationale, regionale og lokale fokus på vort grænselandet vil den europæiske vinkel ikke mangle, for SSF håber på sammen med FUEN og BDN at kunne åbne Mindretalenes Hus i 2020.

I det år lykkes det muligvis også, at vor grænselandsmodel bliver optaget på UNESCO's liste over immateriel verdenskultur.

Men også det gensidigt berigende grænseoverskridende dansk-tyske samarbejde skal der fokuseres på, selvom det desværre har svært ved at udvikle sig i en positiv retning i disse tider.

Vores egen historie og vore egne eksistentielle udfordringer siden 1920 skal selvfølgelig ikke glemmes. Derfor udgiver SSF en jubilæumsbog i anledning af kulturforeningens 100-års fødselsdag fredag den 26. juni 2020.

Naturligvis vil der blive gjort noget særligt ud af Årsmødet den 26. - 28. juni. Den weekend er det op til mindretallet at forvandle Sydslesvigs folkemøde til en stor folkefest i hele landsdelen.

Endvidere vil SSF sammen med vor tyske nabo invitere til mindretalspolitiske konferencer, debatmøder, udstillinger, åbent hus-arrangementer og meget mere.

Må genforeningsmarkeringen 2020 blive et år, i hvilket Dannebrog bliver hejst i hele Danmark for det danske mindretal i Sydslesvig på en ganske særlig historisk dag!

Slesvig-Holstens mindretalskommitterede

Renate Schnack gør en rosværdig og omhyggelig indsats som mindretalskommitteret for de tre nationale mindretal i Slesvig-Holsten og som formand DialogForumNorden.

Den 9. juni havde hun inviteret repræsentanter for de tre mindretal og regionalsproget neder-tysk til landdagen i Kiel. For første gang fremlagde ministerpræsident Torsten Albig regeringens sprogpagt-rapport.

Han pointerede, at mindretals- og regional-sprogenes beskyttelse og fremme i de seneste år har forbedret sig. Delstatens efterlevelse af sprogpagtens krav styrker mindretallenes kulturelle identitet.

De mindretalspolitiske ordfører for de seks partier kommenterede rapporten positivt og fremhævede, at der i intet forbundsland findes så mange forskellige sprog som i Slesvig-Holsten.

Men for ministerpræsidenten er der ingen grund til at hvile på laurbærrene. For selv om landets mindretalspolitik er forbilledlig i Tyskland og nyder stor anerkendelse, er opgaven fortsat at sikre de truede sprogs fremtid ved at øge antallet af brugere af chartasprogene.

Den af alle partier, bortset fra FDP, i april vedtagne "Lov om styrkelse af de autoktone mindretal" er et stærkt mindretals- og sprogpolitisk signal.

I al sin enkelhed sikrer den Slesvig-Holstens mindretal og de plattysktalende retten til at benytte eget sprog både skriftligt og mundtligt i kontakten med de offentlige tyske myndigheder.

Derudover er det retslige grundlag for indførelsen af den tosprogede skiltning i det offentlige rum i Nordfrisland vedtaget samt finansieringen med midler fra Kiel på plads.

"Loven til styrkelse af de autoktone mindretal" åbner endvidere op for frisisk i vuggestuer og børnehaver. På Europa-Universitetet i Flensborg oprettes et professorat i mindretalsforskning, mindretalspædagogik og frisisk.

Et sprogpolitisk fremskridt af rang, som er med til at synliggøre mindretallenes eksistens og delstatens enestående sproglige og kulturelle mangfoldighed.

Rapportens pointe er dog, at en lov vedtaget i landdagen ikke i sig selv sikrer chartasprogenes fremtid, men at det er mindretallenes medlemmer, der ved anvendelse af deres sprog bevarer og levendegør delstatens sproglige mangfoldighed.

Derfor, når ledende ansatte inden for den danske Skoleforening hævder, at 95 pct. af dens medlemmer slet ikke benytter sig af det danske sprog, men derimod taler tysk, kommer Kieler regeringens indsats på dette politikfelt utilsigtet til at fremstå som symbolpolitik snarere end realpolitik.

Mindretallene i de tyske medier

Mindretallenes bestræbelser for endelig at få mindretalssprogene hhv. mindretalslivet synliggjort i medierne med public service-forpligtelser som ARD, ZDF, NDR og MDR er meget lang omend den bakkes op af både delstatens og forbundsrepublikkens mindretalskommitterede Renate Schnack og Hartmut Koschyk.

Men det er vanskeligt at vinde gehør i de landsdækkende licensfinansierede offentlige TV- og radiokanaler endsige få en fod inden for i mediernes politiske råd og organer. Men både Mindretalsrådet og DialogForumNorden banker ufortrødent på døren for at kunne fremføre mindretallenes anliggende i dette spørgsmål.

En glædelig landvinding er dog Syltfunk/Sölring Radio, som gik i æteren på FM-frekvensen 88,1

på øen hhv. FM-frekvensen 100,3 på det syd-tønderske fastland fra og med den 1. juni i år. Ifølge aftalen med Medienanstalt Hamburg/Schleswig-Holstein er denne regionale radio-station forpligtet til at stille sendeflade til rådighed for chartasprogene.

Folkemøde på Bornholm

Omkring 100.000 deltog i år i dialogfesten i de fire dage, Folkemødet varede i Allinge. Denne gang var Grundtvigsteltet flyttet fra Nordlandspladsen til Cirkuspladsen. Her havde SSF arrangeret en række møder sammen med Sydslesvigudvalget og Grænseforeningen.

Om end møderne var godt besøgt og placeringen af teltet lige ved siden af Folkemødets hovedscene fin, skortede det noget på synligheden for både SSF's, Grænseforeningens og Sydslesvigudvalgets vedkommende.

Det skyldtes hovedsagelig, at hele 13 foreninger deltes om teltet, hvorfor der simpelt hen var for mange, der skulle have roll-ups og andre reklameskilte placeret foran, i og på teltet.

For mange arrangører under ét tag og telt, som engang hed Mindretallenes Telt, men nu er blevet døbt om til Grundtvigs Telt.

Omvendt betød de mange brugere af fællesteltet, at mange af debattmøderne var velbesøgte. Af samme grund var publikum heller ikke i udpræget grad som i tidligere år gengangere.

Der er ingen tvivl om, at SSF som mindretallets folkelige kulturforening fortsat skal deltage i Folkemødet og synliggøre de dansksindede under politikfestivalen på Bornholm. Men der er

lagt op til at drøfte, hvorledes mindretallets tilstedeværelse kan synliggøres mere iøjne- og iørefaldende.

Samrådet

På det ordinære Samrådsmøde i marts vedtoges den ny samarbejdsaftale for Samrådet enstemmigt. I forlængelse af vedtagelsen af aftalen blev Christian Jürgensen enstemmigt valgt til ny formand og undertegnede enstemmigt til ny næstformand for Samrådet indtil næste valg på det førstkommende Samrådsmøde i 2017.

I præamblen til den ny aftale fastslås det, at opgaverne i mindretallet varetages af selvstændige og ligeberettigede foreninger og institutioner i overensstemmelse med deres vedtægter.

SdU's regionsmodel med et centralt medlemsvalgt folkeråd eller regionsråd er dermed skudt langt ud til hjørne.

Samarbejdsaftalen ændrer ikke noget ved SSF's vedtægtsbestemte kerneområder på hverken det indenrigs- hhv. udenrigspolitiske felt.

SSF bevarer sin status som hele mindretallets folkelige og kulturelle hovedorganisation, der i en lang række officielle sammenhænge repræsenterer de dansksindede i Sydslesvig udadtil både i eget regi og i samarbejde med SSV, Skoleforeningen, Samrådet eller andre relevante organisationer.

Aftalen tillægger Samrådets formandskab visse repræsentative opgaver som eksempelvis i forbindelse med Sydslesvigudvalgets besigtigelse-

sesture, royale mærkedage, SydslesvigTingkonferencen o.lign. inden for mindretallets rammer.

I den ny aftale vælges formanden og næstformanden for to år ad gangen. De kan vælges to gange og dermed bestride hvervet i op til seks år, således er man gået bort fra den tidligere turnusordning.

Man blev enig om ikke at medtage habilitetsreglen fra den gamle aftale, ligesom man blev enig om, at Samrådets sekretariat får sin permanente placering på generalsekretariatet på Flensborghus.

På seks områder af fælles overordnet interesse vil der fremover kunne tages flertalsafgørelser uden at disse beslutninger dog er bindende.

Det drejer sig om:

- 1) Fælles mission og vision for det danske mindretal
- 2) Fælles sprog- og værdipolitik på tværs af foreningerne og institutionerne
- 3) Overordnet kommunikationsstrategi
- 4) Høringer i forbindelse med sprogcharta og rammekonvention
- 5) Koordinering i forhold til Sydslesvigudvalget og myndigheder
- 6) Anlæg og budgetoversigt

Én gang om året vil Samrådet fremover indkalde mindretallet til en Sydslesvigkonference, på hvilken formandskabet aflægger en uformel årsberetning samt lægger op til debat om overordnede emner af fælles interesse.

Den ny samarbejdsaftale er et fællesværk. Alle i formandsgruppen under Samrådet, der skulle

udarbejde et udkast til en ny samarbejdsaftale, udviste kompromisvilje, hvorfor det så den 22. marts i år lykkedes at vedtage den ny aftale.

Ridder Jens A.

Med glæde og stolthed modtog Sydslesvigsk Forening meddelelsen fra generalkonsulen Henrik Becker-Christensen om, at kulturforeningens mangeårige generalsekretær ganske velfortjent den 23. november 2015 blev udnævnt til Ridder af Dannebrog.

Den 14. december 2015 overrakte Henrik Becker-Christensen ridderkorset ved en både højtidelig, bevægende og familiær seance på Dansk Generalkonsulat.

Hele kulturforeningen tager hatten af for det fornemme ridderslag, som Jens A. har modtaget. Hans store og trofaste indsats i godt og vel 15 år ikke kun for SSF, men for hele mindretallet vejer særligt tungt.

Ridderkorset er anerkendelsen for den utrættelige, engagerede og lidenskabelige indsats, han har lagt for dagen for danskheden i Sydslesvig.

En ridder er både en tjener og en kriger. SSF har i Jens A. en generalsekretær, der både stiller sig i den danske sags tjeneste 24 timer i døgnet og altid er parat til at kæmpe for det rød-hvide såvel indad- som udadtil om nødvendigt. TILLYKKE!

Årsmøde 2016

Under det provokerende og joviale slogan "Sydslesvig – hvad rager det dig?" holdtes årsmødet den 2. weekend i juni ved stort set godt vejr.

Mindretallets folkemøde er en folkefest, hvor mindretallets medlemmer lige siden 1921 synligt indad- som udadtil i det offentlige rum bekræfter hinanden i, at det er danskheden, vi samles om og bygger vort liv på.

At det er danskheden, der forbinder os med det danske folk, det danske Folketing og den danske regering hen over den dansk-tyske grænse.

Derfor kan det danske mindretal kun mødes med sine nordiske venner og tyske gæster under Danmarks nationalsymbol par excellence – Dannebrog.

Det er det flag, der forener os i en fælles glæde over, at vi føler os hjemme i det danske sprog og tryk i den danske kultur.

Det er det flag, vi rejser os for, når det går til tops under musik og sang, optog, taler opvisning og hyggeligt samvær rundt omkring i Sydslesvigs forsamlingshuse eller under den åbne blågule himmel.

Det er under det flag, vi som ligestillede og anerkendte borgere i det tyske flertalssamfund frit og fredeligt kan udfolde og leve vort danske sindelag i alle dens facetter.

Men når jeg hører, at medlemmer af mindretallet oplever det som uhøfligt, at der tales dansk inden for vore mure, har vi et alvorligt troværdighedsproblem.

Der er ikke noget nyt i budskabet om, at vore medlemmers første sprog er tysk. Det gælder for langt de fleste forældre og deres børn. Sådan har det nærmest altid været.

En anden ting er, når man har valgt det danske for sig selv og sit afkom, så har man også sagt ja til at tilegne sig dansk og gøre det til sit hjertesprog på modersmålsniveau eller lige deromkring.

Men hvis det danske blot er en ulidenskabelig parentes i ens liv, en parentes, som svarer til varigheden af ens børns skolegang, så kan det ikke undre, at 95 pct. af vore elever og lige så mange forældre nærmest aldrig bruger det danske sprog og derfor ikke virkelig lærer det, selvom de rent faktisk ved deres underskrift har forpligtet sig på at tilegne sig det.

Selv om vi siger, at vi er et sindelagsmindretal, så kan vi ikke løbe fra, at et af de væsentligste kendemærker ved det danske er vort sprog.

Sproget er simpelt hen nøglen indtil kernen af den danske kultur, de danske værdier og den danske mentalitet. Derfor må det danske sprog også rage eller vedkomme os.

De bånd, der gør mindretallet til en del af Danmark, er det sproglige og kulturelle bånd forankret i det danske sindelag.

Professor dr. theol. Sven Andersen hævder dog, at det er aldeles urealistisk, at vi er en del af Danmark, fordi mindretallet udgøres af tyske statsborgere.

Vort danske sindelag knytter et eller andet bånd til Danmark, siger han, men en del af det danske samfund eller Danmark er vi ikke.

Men ordet skaber som bekendt, hvad det nævner. Og det ord gør just mindretallet til en del af Danmark.

Lad mig citere disse ord: "I skal ikke blive glemt". Eller "Så længe I holder fast i os, holder vi fast i jer." Det er ord, udtalt af to danske statsministre, der gør os sydslesvigere til en del af det danske folk.

Man kan også ihukomme Dronningens ord til mindretallet i forbindelse med hendes nytårshilsen den 31. december. En hilsen, der indtager Sydslesvig i rigsfællesskabet og gør monarken til vores monark.

Også Sydslesvigloven, hvis ordlyd har juridisk gyldighed i vores hjemstavn, binder grænselandet syd for statsgrænsen til dansk jurisdiktion.

Ville Sydslesvig have sin flagdag, ville også det markere, at mindretallet er en del af Danmark.

Mindretallet er en del af Danmark og den danske folkesjæl. Derfor kan det heller ikke undre nogen, at kulturminister Bertel Haarder opfordrer de dansksindede i Sydslesvig til at bidrage med forslag til en Danmarkskanon.

Mindretallet kan på lige fod med det rigsdanske folk komme med bud på, hvilke værdier, traditioner og bevægelser, hvilke værdier af immateriel art, man synes er typisk danske.

De dansksindede i Sydslesvig er en del af det danske folkefærd trods det, de lever lige uden for den danske stats myndighedsområde.

Det er hverken geografien, nationen, statsborgerskabet, jurisdiktionen, myndighedsområdet, der skiller den danske sydslesviger fra at være en del af det danske.

For det er kærligheden og forkærligheden til Danmark, der skaber delagtighed med moderlandet. Og det er hjertesproget, der knytter båndene hen over nationalgrænsen til den danske og nordiske folkesjæl.

Foreningsudvikling

Tiden er moden til fornyelse. En fornyelse, der på den ene side tager hensyn til de formålsbestemte kerneopgaver og foreningstraditioner, og på den anden side samtidig er omstillings- og forandringsparat med hensyn til udvikling af nye kulturtilbud, nye organisationsstrukturer på distrikts- og amtsplan, styrkelse af kulturhusene som moderne kraftcentre samt SSF's selvforståelse set i forhold til mindretallet.

Det er selvfølgelig ikke således, at SSF de sidste 13 år ikke har fornyet sig på en lang række administrative og organisatoriske områder på general- og amtssekretariaterne, herunder bl.a. indførelsen af centralinkasso.

Der er blevet indført et familiekontingent ud over det velkendte enkeltmedlemskab.

Foreningen har tilpasset sig den stigende digitalisering af samfundet og menneskers brug af internettet.

SSF's hjemmeside er blevet videreudviklet. Der er blevet oprettet en Facebook-account. Oprettet nyhedsbrevet SSF Nyt, der sendes til medlemmerne per mail. KONTAKT har fået et nyt layout, Sydslesvig-magasinet er blevet søsat og Sydslesvig Aktuelt, som regelmæssigt tilsendes Folketingets 179 parlamentarikere.

Foreningen har videreudviklet og professionaliseret tryksager som amts- og foreningsblade.

Det samme gælder for vores mobile udstilling om mindretallet, der i dag både er analog og digital.

Alt det og meget mere er der sket af fornyelser omkring foreningsarbejdet siden årtusindskiftet. Men samtidig må man også være så ærlig og indrømme, at SSF er god til at køre i samme rille.

Der er ikke noget odiøst i at gøre, som man plejer, men "pleje" må bare ikke blokere for ønsket om og behovet for fornyelse og forandringer.

Der må være plads og frihed både for Loke og Thor. Det forudsætter, at grundindstillingen i vore distrikts- og amtsstyrelser må være præget af et frisind, der er åben for at tilgodese alle generationers behov og interesser.

Man må kunne favne den sig hurtigt forandrende ungdomskultur samt den ældre generations ønske om det genkendelige trygge og stedse tilbagevendende kulturtilbud.

Med hjælp og inspiration fra idémanden bag projektet "Landsbyhøjskolen" Tyge Mortensen fra Fyn, er SSF i foråret kommet godt fra start med at foreningsudvikle kulturforeningen, der i sin selvforståelse er det kit, der binder mindretallets rigt facetterede organisationsliv sammen.

Kulturforeningens erklærede selvforståelse og vision kræver af alle vore medlemmer fra bund til top en ihærdig indsats og vilje til at foreningsudvikle på kulturtilbuddene, organisationsstrukturen, de digitale og analoge kom-

munikationskanaler, forsamlingshusene, venskabsforbindelserne hen over grænsen og samarbejdet med de øvrige mindretalsorganisationer.

For at styrke og støtte processen besluttede hovedstyrelsen at nedsætte en tænketank. I tænketanken sidder forretningsudvalgsmedlemmerne, fire repræsentanter fra hovedstyrelsen, én fra hvert af SSF's tre stående udvalg samt generalsekretæren og foreningskonsulenten, som er tovholder under hele foreningsudviklingsprocessen frem mod 2020.

For at sikre, at distriktsmedlemmerne bliver bundet ind i fornyelsesprocessen, har tænketanken formuleret syv konkrete spørgsmål, som bliver sendt ud til medlemmerne og som forventes drøftet det kommende år frem til SSF's landsmøde 2017.

Tænketanken lægger tillige op til, at medlemmerne også drøfter det overordnede spørgsmål, nemlig den udfordring, at "fremtidssikre mindretallet som et både bevidst og åbent dansk nationalt mindretal i et grænseland med flydende sprog- og kulturgrænser. Derfor er der behov for en grundlæggende debat om mindretallets nationale og mindretalspolitiske selvforståelse og ståsted."

Må det lykkes Sydslesvigsk Forenings medlemmer at give mindretallets kulturforening et fremtidsperspektiv, der kan pege henimod og indholdsmæssigt sikre et dansk nationalt mindretal i Sydslesvig, der lever og ånder også om 100 år.

Tak

Det danske mindretals livline til moderlandet er først som sidst de tætte og stærke bånd til både det officielle og det folkelige Danmark.

Bånd, uden hvilke mindretallet og dermed også Sydslesvigsk Forening ville have meget vanskeligt ved at udbrede og pleje det danske sprog, værne og fremme dansk og nordisk kultur samt drive folkeligt dansk virke i Sydslesvig.

Det er det gode og tætte samarbejde, dialogen og de mange personlige møder med repræsentanterne for den danske regering, Sydslesvigudvalget, folketingsmedlemmerne og Danmarks generalkonsul Henrik Becker-Christensen i Flensborg, der er med til at sikre, at Sydslesvig gør Danmark lidt større.

Derfor skal der også i år lyde en stor tak til vore landsmænd, der lige siden 1920 og frem til i dag aldrig har glemt, men altid holdt fast i de dansksindede og deres sag syd for grænsen.

Den positive udvikling mellem danske og tyske i grænselandet igennem efterhånden mange år har betydet, at mindretallet naturligvis også kan sende en tak syd over til vore tyske samarbejdspartnere i Kiel og Berlin samt politikerne i kommunerådene og amterne.

Ikke mindst delstatens og forbundsrepublikkens mindretalskommitterede Renate Schnack og Hartmut Koschyk har i det forgangne som i de forudgående år været engagerede og empatiske ambassadører ikke blot for det danske, men også for de øvrige nationale mindretals store og små anliggender.

Nævnes skal også Mindretalsrådets sekretær Judith Walde for sin store indsats på sekretariatet i Berlin. Samarbejdet mellem hende og undertegnede i SSF's formandsperiode har fungeret fortrinligt.

Det fortrolige, konstruktive og nære samarbejde mellem Grænseforeningen og SSF skal fremhæves. Det er på mange måder og i mange betydninger meget slidstærkt.

Den fælles kamp for danskheden i grænselandet er snart 100 år gammel. Det er en enestående historie, hvor den danske identitet knytter landsmændene syd som nord for grænsen ubrydeligt sammen.

Parløbet omkring mange fælles arrangementer som Folketingsturen, Folkemødet på Bornholm, udstillinger, oplysningstiltag og andre fælles projekter er forbilledligt.

Grænseforeningen er mindretallets folkelige basis og det forhåbentlig i mange år endnu.

Maskinrummet i SSF er og bliver det danske generalsekretariat med generalsekretæren i spidsen for de mange motiverede ansatte. Fra Flensborghus udgår der en energi, en hjælp, en vejledning, en støtte og en service, der er uvurderlig for SSF's distriktsbestyrelser, amtsstyrelserne med deres amtssekretariater og samtlige foreningsmedlemmer. Deres indsats fortjener stor ros.

Sidst, men ikke mindst, hviler en folkelig hovedorganisation som Sydslesvigsk Forening dog på den store og brede medlemsskare, der identificerer sig med det danske sprog, den danske kultur og de danske værdier.

Medlemmer, der bevidst har valgt et liv i vort mindretal og vil være en aktiv, engageret og passioneret del af det danske fællesskab i en ellers tysk domineret hverdag.

Medlemmer, der vil yde en frivillig og ulønnet indsats for et givende og levende fællesskab blandt ligesindede.

Medlemmer, der vil udvikle kulturforeningen, så den også om 10, 20, 50, ja 100 år er genkendelig som en dansk forening i en ellers globaliseret verden.

Må Sydslesvigsk Forening om fire år fejre sin fødselsdag den 26. juni 2020 som en vital og livskraftig forening, som medlemmerne er glade og stolte af at være en aktiv del af.

Da udvalgsformand Bjørn Egeskjold havde forfald, aflagde udvalgsmedlem Knud Ramm-Mikkelsen formandens beretning:

Vores fornemste opgave er at støtte arrangementer udover amter og distrikter i hele Sydslesvig på baggrund af ansøgninger og ønsker. Det synes jeg lykkes rigtig godt fra Vestkystkultur i vest til arrangementer i f.eks. Egernførde i øst, fra Flensborg i nord til Ejderen i syd – alle steder er der kulturelle arrangementer, der har fået støtte – vi har således igen kunnet støtte en bred vifte af arrangementer.

Vores konsulent Nina Lemcke arbejder hårdt på at holde fast i alle trådene og gør et fint stykke arbejde.

Selv om vi er blevet beskåret en smule i budgettet, har det alligevel været muligt at støtte en bred vifte af arrangementer udover distrikter og amter, og vi har ikke måttet afvise seriøse henvendelser. Der er styr på princippet om egenbetaling, og vi går ofte ind med underskudsgarantier.

Vi er nu langt henne i 2016, og denne sæson er rigtig godt i gang, og mange arrangementer er i en god gænge og kører som de skal:

Jazz

Jazzen på Flensborghus er vanen tro i god gænge med fin publikumsopbakning, og forårets koncerter er afviklet fint og flot, og vi kan se frem til en fin række af koncerter i den kommende sæson med et højdepunkt i februar med Danmarks Radios Big Band. Og den forgangne sæson har bestået af mange fine koncerter og fin publikumsopbakning.

FolkBaltica

FolkBaltica er også afviklet og det har været en fin række af koncerter. Nina er kommet med som kasserer, og vi er således kommet tættere på arbejdet i Folk Baltica.

Årsmøder

Ved friluftsmøderne støtter vi op om koncerterne, og vi støtter Dockyard-festivalen, som er blevet et fast programpunkt.

SpilDansk Dagen

SpilDansk Dagen blev i 2015 for omfangsrig, og det er blevet besluttet at vi køber basispakken, så der bliver færre arrangementer og dermed håb om flere besøgende til de enkelte arrangementer.

Samarbejde om skolekoncerter

Nina deltager nu i Skoleforeningens kulturudvalgsmøder, da der fra alle sider har været et ønske om et tættere samarbejde mellem SSF, SdU, Dansk Centralbibliotek og Skoleforeningen.

Vi har stadig et godt samarbejde med interessenter uden for SSF, som for eksempel, Mittendrin, Volksbad og Kühlhaus i Flensborg, hvor vi på forskellig vis får støttet op om dansk-relevante arrangementer i byen, samt medlemsfordele til vore medlemmer. Det er blevet til en del rigtigt fine arrangementer, og det arbejde fortsætter.

Vi glæder os til at arbejde videre fremover.

Bjørn Egeskjold

Knud Ramm-Mikkelsen tilføjede:

Perioden fra Landsmødet i november 2015 til nu har i Kulturudvalget været præget af dels den afvikling af foreningsåret, som der har været i udvalget i mange år, det vil sige, at en masse arrangementer har været afviklet rundt om i hele Sydslesvig, og en masse tilbud er sendt ud til amter og foreninger.

Men det har også været præget af, at udvalget dels har været decimeret i mere end et år, da Begitte Heupel forlod landsdelen få måneder efter, at vi blev valgt på landsmødet i november 2014. Og at det, som det ofte sker, er meget travle personer, der bliver valgt ind i udvalg og bestyrelser, hvilket har betydet, at det ikke har været så ofte, at vi har været fuldtallige til vore møder. Meget ærgerligt. Jeg vil anbefale, hvis det ikke allerede er sket, at landsmødet får lov til at vælge en suppleant, hvis et medlem af et udvalg forlader udvalget i løbet af første år.

Udover det har vi også skullet lære vores nye konsulent, Nina Lemcke, at kende, og det har bestemt været en god og positiv oplevelse. Nina er kommet med mange nye ideer og har en ny og forfriskende tilgang til kultur, foreningen og udvalgsarbejde. Hun og vi er meget fokuseret på samarbejde, som Bjørn også har skrevet. Vi opfordrer til, at distrikter og amter samarbejder endnu mere, end de allerede gør, men vi er også på jagt efter nye samarbejdspartnere, både nord og syd for grænsen – til glæde for os alle. Muligheden for nye koncertsteder og involvering af unge står også højt på spise- og ønskesedlen.

Jeg glæder mig meget til det videre samarbejde med Nina – dog vil jeg håbe, at SSF fortsat passer godt på sine ansatte. Nina er nu den 3. kulturkonsulent (eller hvad de nu har heddet), jeg har arbejdet sammen med, og de har alle tre, uanset hvor forskellige de nu har været, i perioder været meget, meget presset arbejdsmæssigt.

Bjørn har undladt at komme med tal i forbindelse med sin beretning. Når man ser på antal tilhørere til vore arrangementer, er der ikke noget at skamme sig over – tværtimod. Til mange af arrangementerne er der flotte tal, som også foreninger i Danmark vil misunde os. Naturligvis er der koncerter, hvor vi må sige, at det nok er for få tilhørere, hvis det var det, der var budgetteret med, men vi kan alle komme ud for alt for godt vejr, orkaner, vigtige fodboldkampe og så videre. Eller forventningerne til, hvor kendte grupper og solister er her syd for grænsen kan slå fejl. Vi, distrikterne og amterne, skal nok blive bedre til at sjusse os frem til, hvad der vil komme af tilhørere, og hvad der er et rimeligt tilhørertal i det og det område til et orkester til den og den pris.

Jeg har i mange år ment, at kulturudvalget er det mest spændende og (et af) de vigtigste udvalg i SSF. Det mener jeg stadigvæk, og jeg håber, at arbejdet i udvalget fortsat vil have hovedstyrelsens tillid og bevågenhed.

Og så vil jeg i øvrigt opfordre jer til at finde nogle gode, dygtige og interesserede kandidater til dette spændende udvalg.

Beretning fra Teater- og koncertudvalget 19 ved Hauke Paulsen

Sæsonafslutningen har sådan set været meget fint, men besøgstillene lå under forventningerne.

Teatersæson 2015-2016

Vi kan se tilbage på en fin teater- og koncertsæson, i det mindste når vi beskriver den gode kvalitet af forestillingerne, en broget bukket af fantastiske kulturoplevelser til enhver smag, som selv kritikerne hen ad vejen roste i store baner. Tilskuertallene kunne dog ikke altid leve op til forventningerne. Især Sønderjyllands Symfoniorkester, der til enhver tid leverer symfoniske musikoplevelser i verdensklasse, kunne ikke få publikum op ad sofaen. Tendenser som udvalget længe beskæftiger sig med. I det forgangne år er vi gået i dialog med kritikerne fra den skrivende presse i håb om at kunne få inspiration til nye tiltag eller bare hvad vi skulle gøre noget mere af. Vi havde inspirerende samtaler, der førte til større gensidig forståelse. Men vi måtte dog konstatere, at fordi man finder kritikpunkter i nogle forhold, er det ikke ensbetydende med, at man kan byde på de visten i forhold til at kunne ændre på dem. Vi kunne dog konstatere, at vi alle jo dybest set bare ønsker det bedste for kulturens vilkår i grænselandet, så jeg håber lidt på, at kunne læse lidt mere om fantastiske kulturoplevelser, som mange er gået glip af frem for lave besøgstal.

Sæsonoptakten bød på den helt store danse- og musikoplevelse, da Peter Schaufuss Balletten gæstede Stadttheater. Et brag af en forestilling med Elvis Presleys sangskat, sunget og spillet live på scenen. Danserne og især kostumerne kunne ikke helt stå distancen og publikumstallet med 320 betalende kunne ikke helt leve op til forventningerne.

Folketeatrets turné, som stod for fem af sæsonens forestillinger, kom med noget til enhver smag, fra samfundskritisk til humorfyldt eller den klassiske opvisning. I år stod de igen for børneteaterforestillingen i Læk. Med "Mio min Mio" kunne der lokkes 340 store og små teatergængere til vestkysten, en kold vinterdag den 13. februar 2016. Der var gang i den, og børn og voksne kunne gå hjem med et minde om en stor oplevelse.

Men også den store klassiker „Jean de Franc“ kunne begejstre godt 240 publikummer, lige som det nyere værk med „Dig og mig putting it together“.

Mindre succesfuld var forestillingen „Parasitterne“, der med kun 170 tilskuer kunne have rummet langt flere i Stadttheater.

Komedie har det lidt svært i Sydslesvig. Jeg håber ikke det siger noget om Sydslesvigeren som sådan. "Rent mel i posen" i et halvfylt Stadttheater, Folketeatrets „Hunden er rask“, der ikke engang kunne fylde op i Flensborghus, er kedelige eksempler herpå, selvom de var fremragende eksempler på den lette genres energifulde tilgang til verdenen.

Teatret Møllens jubilæumsforestilling „Hexeri eller blindalarm“ blev vi endda nødt til at aflyse på grund af manglende interesse.

Til gengæld er Danseteater i Sydslesvig fortsat en succeshistorie. Dansk Danseteaters iscenesættelse af "Ildfuglen" fik næsten 200 til at tage turen til Husum den 9. februar. Kun tre uger senere fandt 123 vejen til Slesvighus for at opleve Uppercut danseteaters forestillinger

”360° & Just Blazin”. Begge forestillinger efterlader et dybt imponeret publikum, som længe vil huske aftenerne.

„Den sidste turist“ ankom til Harreslev Danske skole med et års forsinkelse, da Café Liva den 6. november måtte aflyse, da hovedaktøren Bodil Jørgensen var kommet til skade året før. Det kunne dog betale sig at vente. 175 publikummer fik en fornøjelig aften i selskab af gode gamle sange og et tilbageblik på et langt liv.

Gode gamle sange kunne også nydes til vores sæsonafslutning „Når alt går i Nilfisk“. Teater V tog i år turen igennem Sydslesvig og dannede rammen for både afslutningen af den gamle og en kort præsentation af den nye sæson. Udvalget har værdsat meget måden at afslutte og sige tak på til publikum. Det vil dog ikke være sådan fremover, da det viser sig at være en meget dyr måde. Men en meget begrænset interesse fra publikumsside. Så det vil blive en enkelt forestilling.

Teater V stod også for en anden forestilling som spillede i Slesvig og Husum for 100 hhv. 167 unge og gamle. „Karius og Baktus - de frække trolde“ var forestillingen.

Efter at Svalegangens forestilling i fjor blev aflyst, var vi meget spændt på, hvordan det ville gå i år. „Malaga“ var forestillingen århusianerne havde med i bagagen. En forestilling, der gennemgående fik gode tilbagemeldinger, men med 153 betalende i salen ikke helt levede op til vores forventninger.

Børneteater

Børneteater har åbenbart også fået lidt dalende interesse. Vi havde i alt bestilt 48 forestillinger, men der viste sig ikke at være interesse for mere end 36, så vi måtte melde afbud på 12 forestillinger. Samlet var der 2.388 elever i alle aldre der fik mulighed for at opleve teater.

Opera, operette og symfonisk musik

Opera, operette og symfonisk musik har dog haft en skræmmende lille interesse blandt publikum, der koster formandens nattesøvn og mange nerver. Kun Sønderjyllands Symfoniorkesters julekoncert kunne give 314 lyst til at tage turen til Egernførde i den travle juletid.

„Klassisk før og nu“ med 118 og „Bas og berømte operakor“ i Idrætshallen den 16. marts gør familiekoncerten i Deutsches Haus med 158 lyttende til de bedre besøgte.

Mens „Drifter og Drama“ med 62 tilhørere lå i bunden.

Ensemblet Figaros med „Flagermusen“ i Læk den 17. november skuffede med 56 tilskuere, ligesom 200 til den Jyske Opera med „Madame Butterfly“ i idrætshallen lå langt under forventningen.

Kun det Kongelige Teaters „Barbereren i Sevilla“ med 324 publikummer var tilfredsstillende. Tallene ser samlet ikke så godt ud, men der er ikke tale om nogen nedadgående tendenser, så måske kan vi jo se frem til at tallene begynder at stige igen.

I programmet til den kommende sæson har vi atter satset på et bredt tilbud, dog med færre forestillinger ude i periferien. Sparekrav og øgede krav til spillesteder har, på trods af et stort ønske om at spille mere udenfor Flensborg, ført til en hvis centralisering. Det beklager vi, men håber mange får lyst til at være med alligevel.

Tak.

22 Beretning fra Årsmødeudvalget ved Gitte Hougaard-Werner

I weekenden fra den 10.-12. juni blev der for 92. gang fejret danske årsmøder i Sydslesvig.

I alt blev der afholdt 42 møder, deraf 15 om fredagen, 23 om lørdagen og 1 møde udover de 3 friluftsmøder om søndagen.

På de mange møder rundt om i landsdelen kom gæster fra nord og syd for at tage del i og være en del af vore store og små møder, men også opbakningen fra vore egne institutioner og foreningers medlemmer og deres deltagelse er af stor betydning og vigtighed.

Tak

Som sædvanlig vil jeg derfor gerne starte min årsberetning med at sige tak til jer alle. Tak, fordi I på hver jeres måde og i hvert et hjørne af Sydslesvig har været med til at gøre denne weekend til noget ganske særligt. Vi har manifesteret vores tilhørsforhold til det danske, sendt og modtaget hilsner fra Danmark og Tyskland og styrket os selv og hinanden i det betydningsfulde valg, vi alle har truffet på et eller andet tidspunkt i vores liv – nemlig at være en del af det danske mindretal syd for grænsen.

Vores deltagertal ud fra tilbagemeldinger fra de enkelte steder og solgte Valdemarsflag lander på 15 734 – knap 1000 mere end sidste år.

Motto

Sydslesvig – hvad rager det dig? – lød dette års lidt provokerende motto. Det førte da heller ikke kun til positive tilkendegivelser efter offentliggørelsen på sidste års landsmøde; der var alt fra glæde, forundring og måske endda forargelse nogle steder, men bare det, at der blev talt om årsmøderne og mottoet rundt om-

kring, var en del af vores mål og idé om mere synliggørelse. Udvalget lagde hele tiden vægt på, at det var et spørgsmål, ikke en afvisende holdning tværtimod.

Udgangspunktet for mottoet var blandt andet 400-året for William Shakespeares død – og derfor var det endelige motto udvalgets interpretation af ”To be or not to be - Sydslesviger”. Vi valgte at tirre lidt til den enkelte, til mindretallet, til alle gæster og venner i håb om, at mange dermed tænkte en ekstra gang over, hvad det betyder at være eller ikke at være en del af mindretallet, eller hvad det måske ville betyde, hvis Sydslesvig og det danske mindretal ikke længere eksisterede. Vi er nemlig hver især, med vores sindelag, vores bidrag i hverdagen, stort eller lille, med det valg vi har truffet netop en betydningsfuld brik i det store hele, der kaldes det danske mindretal – og som jeg har sagt ved flere lejligheder: ingen må mangle, hvis Sydslesvig skal samles.

Plakaten

Udvalget var klar over, at årets plakat skulle virke positiv, og måtte give udtryk for det åbne spørgsmål og derigennem åbne op for debat omkring mindretallet i stedet for at signalisere – Sydslesvig, hvad kommer det dig ved! Ikke let, men Casper Schack fra Dansk Centralbibliotek sagde ja til at påtage sig denne opgave i tæt samarbejde med vores kulturkonsulent Nina Lemcke og udvalget.

Plakatens budskab skulle være, at ”Sydslesvig rager os alle”. Alle udgør vi en brik i det store puslespil, og hver enkelt brik har betydning om det er i den helt store identitets- og sprogdebat, i undervisningen, ved sang- og hyggeaftner,

i håndbold- eller fodboldklubben eller hvor man nu ellers har valgt at leve sit danske liv.

Den endelige plakat blev venlig, genspejlede det brogede fællesskab med mange forskellige, glade tegnefigurer rundt i Sydslesvigkortet, der var et puslespil. Enkelte brikker indeholdt flotte ord som tolerance og identitet, men også hygge, fællesskab og selvfølgelig en Dannebrogsbrik er med. Ord, der er typiske for mindretallet/ Danmark. En plakat, der viser interaktion og glæde, en plakat udvalget var stolte af at kunne præsentere og derigennem kalde til årsmøde.

Undervisningsmateriale

Vi kaldte dog ikke kun til årsmøde, med også til interaktion i skolen. Udvalget udarbejdede et undervisningsmateriale, som lærerne kunne bruge til at drøfte årets motto, mindretal, sprog og identitet.

I materialets introduktion skrev vi blandt andet: "To be or not to be Sydslesviger, er det ikke det, det hele drejer sig om; at være eller ikke at være en del af mindretallet – og hvorfor. Kan det gradbøjes, og hvem skal bestemme hvem og hvad mindretallet er og ikke er? Vi vil gerne have os alle til at tænke på, hvad Sydslesvig og mindretallet netop betyder for mig – dig, for os og for fremtiden – har det overhovedet en betydning?"

Der blev lavet differentierede opgaver til 1.-6. klasse; til 7-10 klasse og til gymnasieklasserne, alle med temaet sprog og kultur. Der var både spørgsmål til klassen, præsentationsopgaver, mulighed for at udarbejde produkter og for dramatisering (rollespil) og par- og gruppeopgaver ud fra forskellige læringsstrategier.

Materialet var ment som en hjælp og som udgangspunkt til undervisningen omkring mindretallet. Skoleforeningens danskonsulent Tina Joost kom med inspiration og tilskyndelser til materialet, før det slutendelig blev layoutet af Lisbeth fra vores copy- og layout-afdeling, for så at blive sendt ud på skolerne.

Vi måtte erkende, at det nok desværre kom lidt sent ud, men alligevel var der en del skoler, der tog materialet i brug. Desuden kan materialet stadig bruges – uafhængigt af selve årsmødet, da det fokuserer på noget, der altid er aktuelt i mindretalsarbejdet.

Tak til alle, der har hjulpet med at få materialet færdigt eller har brugt det i undervisningen og sidst men ikke mindst tak til eleverne, der har arbejdet med opgaverne. Særlig tak og tillykke til A.P. Møllerskolens 10. årgang, der vandt skolekonkurrencen, idet de fremstillede flere forskellige produkter, der illustrerede, hvad Sydslesvig netop rager dem. Produkterne blev, med hjælp fra Gottorps Amtskonsulent vist på friluftsmødepladsen i Slesvig.

Jeg tog ned på skolen, hvor de unge mennesker var blevet kaldt sammen i festsalen uden at ane, hvad der skulle ske. På udvalgets vegne takkede jeg dem for deres indsats, og de fik overrakt vinderpræmien - et pænt beløb til årgangskassen – som de blev meget glade for, da det faktisk lige var det, der manglede for at kunne gennemføre deres afskedsfest. Så det var en dejlig oplevelse for os alle.

T-shirts

Årets T-shirt måtte heller ikke mangle. Her valgte vi i udvalget kun at fokusere på en af figurer-

ne og give den Dannebrogsbrikken i arme-
ne, som kan tydes – den hhv. jeg holder fast i
danskheden. En glad og venlig T-shirt, der da
også faldt i god jord blandt mange. Prisen for
voksenstørrelser var på 8,- € og børnestørrel-
ser solgte vi til 5,- €.

Udfordringer med bestillingsfristen, påskeferien
og PR omkring salget fik os til at forlænge tids-
frister i sidste øjeblik. På trods af det, blev der
dog solgt 830 eksemplarer.

Vi har dog taget problemerne til efterretning
og lover bedre tidsplanlægning næste år, så
T-shirten kan bæres i ugerne op til årsmødet og
ikke først er klar til selve weekenden. Således
vil plakaten blive præsenteret allerede i januar,
og T-shirt og logo i februar/marts, hvor salget
starter med det samme. Amterne vil modtage
en pakke med prøve-T-shirts samt salgspakat.

Damefaconen var også et problem, da det
egentlig kaldes en girli-form, hvilket gør, at
en XL ca. svarer til størrelse 38. Dette er ikke
holdbart, hvilket resulterede i, at vi til næste år
kun tilbyder børnestørrelser og den almindelige
T-shirt-form kaldt "unisex".

Skema og budget

Som arbejdsgrundlag i forhold til hvor der
afholdes årsmødemøder, hvem der er mødeleder
og kontaktperson, hvilken underholdning og
eventuel musik/ orkester, der ønskes, bruger
vi vore kendte ønskeskemaer. De har været
tilgængelig via hjemmesiden (under årsmøder
– til distrikterne) hele året rundt, så man selv
bestemmer i distrikterne, hvornår man vil starte
årets planlægning.

På hjemmesiden findes også en inspirations-
liste, inddelt i talere og underholdning, sorteret
efter omkostninger og en tjekliste til møde-
lederen. Det vigtigste er dog den nye køreplan
til "det gode årsmøde" med fremgangsmåder i
forbindelse med årsmødet, aftaler, betaling og
refundering af udgifter – altså hvem betaler
hvad.

Jeres indsendte skemaer er vores og kultur-
afdelingens arbejds papirer og danner grundlag
for det store program. Husk derfor at private
aftaler skal noteres på listen, da vi ellers
arbejder efter først-til-mølle-princippet, hvor vi
går efter, hvornår ønskeskemaet er sendt ind
til udvalget og kulturkonsulenten.

Desuden er det vigtigt at nævne, om der er
truffet økonomiske aftaler. Særligt der, hvor
kulturafdelingen ikke selv forhandler en kontrakt
i hus, eksempelvis ved skolekor. Så kan der
ikke komme overraskelser i det enkelte budget
efterfølgende. Stadig gælder, udvalget betaler
kun til underholdning og andet, der er bevilget
FØR årsmøderne og hvor regningerne er
indsendt inden den 15. september samme år –
af hensyn til afslutningen af det store regnskab.
Denne skærpede form er den eneste måde vi
kan få budgettet til at holde. Vi har bestræbt os
på en strammere økonomistyring i de seneste
år, hvilket har ført til, at vi kunne blive indenfor
de budgetterede 86.000 €, hvilket vi selvfølgelig
er meget glade for.

Det er en stor sum vi bruger på én weekend,
men det er vores alle sammens weekend med
mange flotte årsmødearrangementer og fine
oplevelser for alle – så det er pengene værd!

Møder med de tre friluftsmødeudvalg

Vores årlige møde med de forskellige friluftsmødeudvalg forløb fint. De enkelte udvalg fortæller om deres planer og program, og med held har vi allerede et foreløbigt overblik over økonomien. Men udvalgene ved, at der er loft på deres budget, og skulle det fastsatte beløb overskrides, er det amterne selv, der må betale resten. Mødet er også til gensidig inspiration og er med til at skabe et overblik over disse vigtige friluftsmøder om søndagen, weekendens højdepunkt!

Ønsker et distrikt eller amt et møde med udvalget, står vi gerne til rådighed.

Underholdning og andre arrangementer

Underholdningen har været god og anbefalelsesværdig, og de fleste har fået deres ønsker opfyldt. Særligt på de mindre lokale møder har der været stor opbakning med underholdning fra børnehaver og/ eller skoler, det er uundværligt og centralt for at understrege, at disse møder er vores fælles ansvar. Samtidig er det en god måde at vise, at det valg vi har truffet kommer os ved udover skoletiden.

Tak til alle optrædende, instruktører og ansatte, der har været med til at give børnene og deres forældre et medejerskab i årsmøderne.

I forbindelse med årsmøderne har man kunnet finde en del andre arrangementer på programmet rundt om i landsdelen. Det være sig udstillinger på Flensborg bibliotek, på Aktivitetshuset, på Danevirke Museet og på Mikkelberg Kunstcenter. Desforuden aftenhygge, grill-aftner, koncerter og Gudstjenester og alt muligt andet. Tak til alle frivillige og deltagere ved alle

arrangementerne op til årsmøderne!

Vi havde i samarbejde med Danmarks-Samfundet tilbudt et gratis fanebærerkursus til interesserede. Desværre var der for få tilmeldinger, så kurset måtte aflyses. Vi satser dog på at prøve igen, da vi håber, at de mange frivillige, der bærer Dannebrog ved utallige optog, har lyst til at få opfrisket brugen af fanen ved forskellige lejligheder.

FDFerne

Ligeledes en stor tak til de mange FDF-orkestre, der traditionen tro kommer til Sydslesvig og deltager i et eller flere møder i løbet af weekenden, både til koncerter, optog og spil til fællessang. Højdepunktet for jer er sikkert den afsluttende fælleskoncert på Søndertorv søndag aften, mange andre nyder at runde weekenden af sammen med jer og jeres fælles musik.

For os hernede gælder: Husk endelig igen næste år at sende fællessange og eller andre musikalske ønsker rettidigt til orkesterlederen – hvis kontakten ikke foreligger, kan den fås via Generalsekretariatet og Katrin. Alle orkestermedlemmer kan være med til at øge kendskabet til mindretallet nord for grænsen, når de tager gode oplevelser med fra alle de gode møder, og så fortæller om det til naboer og venner.

Vi ser frem til igen at byde mange orkestre velkomne i 2017.

Talere

Vores talerrække blev i år ikke ramt af et folketingsvalg. Således var det politiske Dan-

mark og Tyskland fint repræsenteret ved dette års årsmøder.

Vi kunne byde velkommen til repræsentanter fra regeringen, folketinget, Landdagen i Kiel, Grænseforeningen, Slesvig-Ligaen, Danmarks-Samfundet, Forening Norden og egne foreninger og institutioner. Vi er glade for alle de repræsentanter, der siger ja til at komme til Sydslesvig med taler og hilsner, og mange tog da også afsæt i årets motto – på den positive måde!

En særlig velkomst lød til Danmarks kultur- og kirkeminister Bertel Haarder (V), mindretallets "fagminister" børne-, undervisnings- og ligestillingsminister Ellen Trane Nørby (V) og erhvervs- og vækstminister Troels Lund Poulsen (V).

Desuden var Sydslesvigudvalget repræsenteret ved formand Kim Andersen (V) og medlemmerne Merete Dea Larsen (DF), Martin Henriksen (DF), Christian Rabjerg Madsen (S) og Christian Juhl (EL). Blandt de politiske talere var også folketingsmedlemmerne Mette Bock (LA), Roger Matthisen (ALT), Flemming Damgaard Larsen (V), Nikolaj Villumsen (EL), Præsident for Nordisk Råd og fhv. minister Henrik Dam Kristensen (S), Landstingsformand Lars-Emil Johansen (Inatsisartut), formanden for Region Syddanmark Stephanie Lose (V) og regionsrådsmedlem Jens Møller (Region Syddanmark).

Fra tysk politisk side kunne vi byde velkommen til Ministerpræsident Torsten Albig (SPD), Landdagspræsident Klaus Schlie (CDU), Justits-, kultur- og europaminister Anke Spoorendonk (SSW), forbundsregeringens mindretalskommitterede Hartmut Koschyk (CDU) landdagsmedlemmerne Flemming Meyer og Jette Waldinger-Thiering (SSW), stedfortrædende kredspræsident Wolfgang Weiß, 2. stedfortræ-

dende borgerforstander Rainer Wittek, kreds-dagsmedlem Anke Schulz, distriktsformand Christopf Christiansen fra SSW og Christopher Andresen, SSW-U.

Derudover var Danmarks ambassadør i Tyskland Friis Arne Petersen taler ved friluftsmødet i Flensborg, Generalkonsul Henrik Becker-Christensen talte på Mines Minde, Slesvigs borgmester dr. Arthur Christiansen talte ved friluftsmødet i Slesvig, og borgmester Dorothe Klömmer overbragte en hilsen i Tønning.

Grænseforeningens formand Mette Bock, der ligeledes er folketingsmedlem (LA), var at finde på utallige møder i Sydslesvig, idet hun prøvede at imødekomme så mange talerønsker, som tiden tillod, hvilket vi siger særlig tak for! Grænseforeningen var ydermere repræsenteret ved 1. næstformand Jens Andresen, 2. næstformand Jørgen Bruun Christensen samt generalsekretær Knud-Erik Therkelsen og foreningskonsulent Claus Jørn Jensen.

Slesvig-ligaen var repræsenteret ved formand Anne Marie Thorup, Horst-Werner Knüppel, Anne Oesterle og Hans Jørgen Lych Larsen.

Formanden fra Danmarks-Samfundet Erik Fage Petersen talte og overrakte en fane til Hatlund/Langballe; Grev Ingolf overrakte en fane til SSF-Harreslev. Danmarks-Samfundet var desuden repræsenteret ved næstformand Søren Ib Cruys-Bagger og lokalforeningsformand i Roskilde og omegn Martin Helbo Nielsen.

Der blev desuden holdt taler ved fhv. minister og fhv. formand for Grænseforeningen Torben

Rechendorf, fhv. minister Knud Enggaard, landsstyrelsesmedlem for Foreningen Norden Henrik Hagemand og generalsekretær Henrik Wilén.

Vi har ligeledes kunnet byde velkommen til talere fra egne rækker.: Skoleforeningen var repræsenteret ved direktør Lars Kofoed-Jensen, formand Udo Jessen, rektor Jørgen Köhl, skoleinspektør Per Sørensen, skoleleder for Gottorp-Skolen Ole Peter Larsen, skolekonsulent Eberhard von Oettingen, fhv. rektor for Duborg-Skolen Erik Jensen, dagtilbudschef Petra von Oettingen, elevrådsformand ved Duborg-Skolen Henriette Evers og i Lyksborg talte skolens og børnehavens forældre.

Kirken ved pastor Jacob Ørsted, pastor emer. Leif Volck Madsen.

Direktør for SdU Anders Kring og leder af Christianslyst Elly Andersen holdt tale.

SSF var repræsenteret ved formand Jon Hardon Hansen, 1. næstformand og formand for årsmødeudvalget Gitte Hougaard-Werner, 2. næstformand Steen Schröder og 1. bisidder Kirsten Futtrup, Vicepræsident for FUEN og fhv. formand Dieter Paul Küssner og distriktsformand Henry Bohm.

Vi kunne også hilse på en del ungdomstalere rundt omkring i landsdelen, her kan blandt andet nævnes Ann-Riike Johannsen, Boy Reopening, Anna Sophie Petersen, Madeline Luise Mahmens, Lil og Klara fra Jes Kruse Skolen.

Tak til alle talere, og til alle dem, der er kommet med hilsner eller stod ved boder og repræ-

senterede deres forening eller institution ved et eller flere af vore møder, og selvfølgelig til dem, som jeg ikke har nævnt her. Som altid også en særlig tak til alle lyttere, der har udvist vore talere den nødvendige respekt og opmærksomhed.

Debatmødet

En fast del af årsmødeweekenden er debatmødet lørdag formiddag klokken 10 på Flensborghus.

Under overskriften "Værdifællesskab i en verden under hastig forandring" var der tale ved kultur- og kirkeminister Bertel Haarder samt oplæg ved SSWs gruppeformand Lars Harms og SSFs formand Jon Hardon Hansen. Herefter fulgte der en god debat, styret af generalsekretær Jens A. Christiansen. Mødet afsluttedes med den traditionelle frokost, inden deltagerne drog ud til de respektive årsmøder rundt om i Sydslesvig.

Tak til personalet på Flensborghus for god beværtning og til alle deltagere ved debatmødet for at finde frem til Flensborg en tidlig lørdag formiddag.

Dannebrog

En særlig tak til Danmarks-Samfundet for Valdemarsflag til årsmøderne, et flot adgangstegn gældende for hele Sydslesvig og til alle de møder, man vil deltage i. 50 cent af de lidt forskellige entrépriser går til Danmarkssamfundet. Dannebrogflaget, der blev sendt af sted fra friluftsmødepladsen i Flensborg søndag, landede samme dag i Marstal på Ærø. Flaget tilbagelagde en strækning på 81 km, inden det blev fundet. Finderfamilien fik tilsendt en boggave.

Pressen

Der har været en fin mediedækning af de enkelte årsmøder, både i form af avisartikler og indslag på internettet.

Flensborg Avis fik trykt en fin årsmødeudgave til søndagens friluftsmøder. Her kunne man allerede læse om de utallige møder, der var afholdt om fredagen og om lørdagen. Denne særudgave sendes også med mandagsavisen, der indeholder bidrag fra søndagens friluftsmøder. Man kan finde flere billeder på www.fla.de

Zeit-ung har været særdeles aktiv og leveret stof til mange indslag på nettet og på deres side, samt været rundt ved en del møder. Tak for det.

Sønderborg Lokal TV optog en times program fra mødet i Slesvig. Udsendelsen kan ses på stationens webside <https://vimeo.com/172387034> og på amtets hjemmeside <https://www.facebook.com/Sydslesvigsk-Forening-Gottorp-amt-1770416233181180>

Årsmødeudgaven af KONTAKT kom den 26. maj 2016. Her kunne læses om weekendens begivenheder og om arrangementer op til årsmøderne, og midtersiderne indeholdt et detaljeret program, lige til baglommen. Derudover en artikel "bag om plakaten", lidt om undervisningsmaterialet, Sydslesvigske ferieborn, om friluftsmøderne, indslag med de tilmeldte ministre, præsentation af de forskellige udstillinger og meget andet. Tak for det fine arbejde til Jette, Lisbeth og Bernd.

Da jeg jo kan regne ud, at det var Bernds sidste årsmødeKONTAKT, skal der lyde en særlig tak for godt samarbejde og en utrættelig indsats til dig, kære Bernd.

Evalueringsmødet

Vi mødtes på Slesvighus mandag den 11. juli til vores sædvanlige evalueringsmøde. Vi havde inviteret alle, der havde lyst til at deltage og have indflydelse på det, der sker i udvalget – og mange var mødt frem, hvilket vi var meget glade for. Vi måtte endda bære ekstra stole ind.

Vi startede aftenen med, at den nyvalgte amtsformand Petra Mohr fra Gottorp Amt og amtskonsulent Lars Thomsen fortalte om årsmøderne i Slesvig og informerede om weekendens begivenheder. Desuden viste de billeder fra friluftsmødet og nævnte Sønderborg Lokal TV.

Dernæst fulgte et tilbageblik fra udvalgets side, hvor vi netop var inde på køreplanen for "det gode årsmøde", undervisningsmaterialet, afregninger, ansøgninger og balancen i de enkelte programmer – noget for unge men også for gamle.

Dernæst gik runden til de fremmødte og alle kunne komme med ris og ros til udvalget. Mange tog ordet, og der var en livlig debat netop omkring balancen mellem nyt og traditionelt, mellem pjank og alvor. Der var udveksling af ideer, muligheder og løsninger på opståede problemer undervejs.

Mødet sluttede med en opfordring til de fremmødte om at komme med forslag til det kommende årsmødes motto. Kirken havde lagt op til, at det skulle handle om og afspejle 500-året for reformationen, hvilket udvalget gerne vil tilgodese. Der var ingen modsigelser mod denne retning. Man blev enige om, at Kontakt opfordrede alle til at komme med forslag frem til den 20. september, dernæst vil udvalget træffe den endelige afgørelse.

Kommunikationsnetværket lagde op til, at man brugte årsmødemottoet som hele mindretallets parole det pågældende år, så det også blev tydeligt blandt andet på folkemødet, ved kulturnatten og andre steder. Det er udvalget helt med på og vil gerne inddrage kommunikationsnetværket tidligt i processen.

Vi har siden hen talt om, at vi gerne vil invitere de forskellige institutioner og foreninger til på skift at komme med emneforslag – ligesom kirken gjorde i år. På den måde garanterer vi, at det ikke er årsmødeudvalget alene, der bestemmer retningen.

Det endelige motto for årsmøderne 2017 præsenteres stadig ved landsmødet i november.

Udvalget har indtil nu lagt op til, at evalueringsmødet er et dialogmøde med en ikke helt så formel dagsorden. Efterfølgende er det dog blevet ønsket, at mødet gennemføres mere formelt, og det vil vi selvfølgelig efterkomme. Så næste år vil evalueringsmødet have en udførlig dagsorden, en ordstyrer og en protokol fra mødet.

Til sidst gentog vi de delvist ændrede datoer for de næste års årsmøder:

9.-11. juni 2017

1.-3. juni 2018

24.-26. maj 2019

26.-28. juni 2020 – sent, men så er det på 100 årsdagen for mindretallets beståen!

Afslutning og tak

Afslutningsvis skal der lyde en stor tak til alle medvirkende og til alle dem, der gæstede Sydslesvig i løbet af weekenden.

Tak til hele embedsværket, der virkelig har ydet en kæmpe indsats for at få årsmøderne til at fungere så gnidningsfrit som muligt. Tak til vores kulturkonsulent Nina Lemcke, til Katrin, Gaby, Jette, Lisbeth og Bernd for al jeres arbejde og den fantastiske opbakning, I har ydet til udvalget. Tak til generalsekretær Jens A. Christiansen i forhold til debatmødet og invitationerne og kontakten til det officielle Danmark. En særlig tak til udvalget for gode og konstruktive møder.

I har kunnet læse i KONTAKT, at Helle Wendler af private grunde ønsker at stoppe, så tak også for din indsats. Vi håber, at vi kan finde et nyt udvalgsmedlem, gerne fra Vestkysten, så vi er geografisk godt fordelt. Resten af udvalget står til rådighed og tager gerne imod genvalg.

Vi er allerede i fuld gang med planlægningen til det kommende årsmøde, noget I som sagt alle vil høre mere om til landsmødet den 12. november – glæd jer. Tak fordi Sydslesvig rager jer alle!

30 Beretning fra Billedsamplingsudvalget ved Erik Fredens

Vi har haft en god udlånsaktivitet i det forgangne år, og vi har afholdt en hel del konstruktive udvalgsmøder. Og så har vi endda fået et nyt medlem, idet Grethe Bay indtræder, og indtager den tomme plads, der længe har stået og ventet på den rette person. Vi glæder os rigtig meget til samarbejdet med hende, samt det friske pust, hun helt sikkert vil bidrage med.

Vi har igen i år modtaget gaver til samlingen, nemlig fra boet efter Harry Jensen, og det er vi meget glade for. Det drejer sig om en sammenhængende serie på tre værker af Chr. Schade i lakeret akryl i formatet ca. 40 x 80 cm, med hans velkendte nonfigurative og stramt geometriske motiv. De bør udlånes samlet, og vi ser frem til at finde en væg hertil. Desuden fik vi et indrammet og signeret træsnit i flere farver af Bjørn Nørgaard, som vi jo kender fra udsmykningen i Helligåndskirken, med titlen Euftrat og Eurydike, samt en mappe med en hel del uindrammede raderinger og tegninger, som vi skal have set nærmere på. Vi glæder os over, at der er nogen rundt omkring, der tænker på os, når de har værker til overs, og specielt af sydslesvigske kunstnere.

Billedkøb

Vi har foretaget følgende indkøb af kunst: To billeder af Tine Bay Lührssen, som vi fandt på hendes udstilling med titlen: "Listen to your Eyes", som hun afholdt sidste sommer på biblioteket i Sønderborg. Begge benævnt "still life#22 og 23". Det drejer sig om blyants-tegninger på krydsfinér, lak og finér med målene 50 x 70 cm. De er abstrakte i motivet og æstetiske i virkningen. Kunstneren leger med samspillet mellem materialer og former.

Værkernes virkning forstærkes, når de hænger sammen. Tine bor i dag i Düsseldorf, men stammer fra Flensborg. Efter studentereksamen på Duborg-Skolen uddannede hun sig på kunstakademiet i Hamborg, og lever nu som udøvende kunstner. Billederne kan ses på væggen i Copy/layoutafdelingen.

Vi har desuden købt et maleri af Hans Clausen med titlen: "Hav", fra udstillingen: "Det fjerde sprog – 2 sydslesvigere mødes", som blev afholdt på udstillingsstedet Kunstværket i Odder, den anden deltager her var Inka Sigel, som vi også tidligere har købt værker af.

I november besøgte vi Chr. Schade i Hørup i anledning af kunstnerens 80 års fødselsdag. Her købte vi to store værker af ham (100 x 100 cm med titlen "Komposition i gul") i hans karakteristiske grafiske stil. Vi håber at udlåne dem samlet, da de supplerer hinanden fornemt.

Årets julemærke

Julemærkets ide og udførelse blev lagt i hænderne på Vajka Thomsen, der i en periode i forsommeren var praktikant hos Lisbeth i Layoutafdelingen, og her fik til opgave at designe en serie udkast. Det blev en stor succes. Motivet var julekugler på en grøn baggrund. Et mærke med en rød julekugle blev valgt til motiv for årets julepin, der laves i 250 eksemplarer. Det er 3. gang, vi laver denne lille ekstra nål til knaphullet, og den har vist sig at være lidt af et hit, for den er hurtigt udsolgt. Vi har på fornemmelsen, at den er ved at blive et samlereobjekt. Så hvem ved, måske bliver den en dag en formue værd. Helt udsolgt blev den alligevel ikke, som vi ellers troede, da der efterfølgende

dukkede 29 stk. op af gemmerne et eller andet sted. De kan købes til halv pris, beder Lisbeth mig sige.

Julemærket blev brugt som et element i en projektopgave på Vajkas grafiske uddannelse, og jeg kan ikke dy mig for at oplæse hendes egen analyse, som den fremtræder i opgaven. Man får her et lille indblik i, hvor mange overvejelser der indgår i processen - og så endda i så lille et mærke. Hun skriver under overskriften "Design- og kommunikationsanalyse":

Julekuglerne er en fast bestanddel af juletræets pyntning, og de er let genkendelig. Jeg har arbejdet med de traditionelle grangrøn, snehvid og blodrød. Baggrunden består af enkelte grangrene, der er lagt over hinanden, så det ligner et juletræ, som julekuglerne hænges på. Julekugler er i farverne rød, sølv og guld, da det er julekuglernes mest typiske farver. Der er 11 forskellige motiver, så ikke en eneste kugle er ens. Motiverne omfatter traditionelle julesymboler, som rensdyret Rudolf, englen Gabriel, juletræet, snefnug og candy cane, mens de resterende tre kugler supplerer billedarkets helhed med prikker og striber som pynt. Dermed har jeg prøvet at fange julens kendetegn i hver julekugle. Julekuglernes toppe er i tre forskellige gråtoner, for at gøre det til et mere realistisk design. Julemærkerne er designet i Illustrator. Både julekuglerne og baggrunden blev lavet i dette program. Efterfølgende blev InDesign brugt til opsætningen af gridet, der var fastlagt i forvejen, og teksten. Gestalt loven om lighed bliver brugt, da kuglerne ligner hinanden og derved opfattes som helhed.

Jeg har anvendt dele af AIDA-modellen. Attention på julemærkearket er julekuglerne, der med deres farver og lighed fanger opmærksomheden. Interest er overskriften, der fortæller, at dette omhandler "Jul i Sydslesvig". Desire bliver vækket ved den automatiske donation ved købet af produktet. Den appellerer til modtagerens patos, da de samtidig med købet kan gøre noget godt i juletiden, uden at det er forbundet med flere krav til dem end ét køb.

Fonten, jeg har brugt, er skriftfamilierne Century Gothic og Kalinga. Disse blev valgt for at forene vores moderne samfund med den gamle tradition af juletræet. Begge fonter er groteske. X-højden er 2/3, hvilket gør den let læselig. Skriftsnittet Century Gothic har jeg valgt som Displaytypografi i Bold, så det er mere iøjefaldende. Størrelsen er på 26 pt., så den fremtræder tydeligt. Skriftsnittet er høj og smal, hvilket giver den udseende af et narrow-skriftsnit, hvilket det dog ikke er.

Teksten er negativ, da baggrunden er meget mørk, dette virker godt, da teksten ikke er særlig lang, og læsevenligheden derved ikke hæmmes. Kalinga fonten bruges til infotekst på de enkelte julemærker. Den har ingen linjevariation og store runde former, der passer godt til de runde julekugler på mærkerne.

Jeg kan tilføje, at det gik rigtig godt med online bestillingen af både mærker og julepin, som vi prøvede for første gang sidste år. Bestillingsformularen finder man på SSFs hjemmeside, som sendes til bogholderiet, hvor køberen har anført leveringsformen, selvafhentning eller postforsendelse, og så sender bogholderiet mærkerne ledsaget af en postoprævning.

Nemt og smart og helt klart et tiltag, der har øget salget af mærkerne.

Kunstnerkortet

Her ville vi egentlig have valgt et motiv fra et af de indkøbte værker af Tine Bay Lührssen, men vi fik oppe fra et hint om, at her var vi vist ved at blive lidt for moderne, så vi valgte det sikre, nemlig en akvarel af Sophie B. Jensen "Julestjerne", som også blev et meget vellykket kort. Billedet hænger i dag på Husumhus.

Tak til udvalget for det gode samarbejde i det forgangne år.

Danevirke Museums 25-års jubilæum blev fejret den 25. september 2015 sammen med en masse glade og interesserede gæster fra nord og syd. Folketingets formand Pia Kjærsgaard, den slesvig-holstenske landdagspræsident Klaus Schlie, direktøren for Museum Sønderjylland Orla Madsen og direktøren for Archäologisches Landesamt og Stiftung Schleswig-Holsteinische Landesmuseen, var hovedtalere.

I sin tale roste Pia Kjærsgaard det danske mindretal i almindelighed og husherreren SSF i særdeleshed for at gøre sig gældende i det dansk-tyske grænseland på en moderne og sober måde.

Klaus Schlie fremhævede, at den gamle forsvarsvold, der engang skilte vore nationer, i dag er blevet til et vigtigt element af vores fælles historie – der kan ses og belyses ud fra forskellige synsvinkler. I dag er der sammenhæng mellem Slesvig-Holsten og Sydslesvig konstaterede landdagspræsidenten.

Museet er faktisk et "europæisk" museum, fordi det varetager opgaver og funktioner, der for billedligt virker henover grænser. Museets formidling er en hjælp til gensidigt at forstå og respektere hinandens kulturer. Det er et væsentligt grundlag for vores demokratiske forståelse, udtalte taleren.

Begge museumsdirektører fremhævede Danevirke Museums kvaliteter og det gode samarbejde, specielt også omkring udgravningerne i den såkaldte "Porten til Norden" lige overfor museet.

UNESCO ansøgningen

Det var noget af en nedtur at få afslag på vores internationale ansøgning.

Nu er en ny ansøgning på vej. Denne gang søger landet Slesvig-Holsten/Tyskland om at få Danevirke og Hedeby optaget på UNESCO'S liste over verdenskulturarv. Denne gang dog under kategorien "Kulturlandskaber". Vikingetiden noget nedtonet, voldens historie fra jernalderen og middelalderen er med. De fleste formalier er allerede opfyldt i forbindelse med den sidste ansøgning, herunder den omfattende managementplan. Der er en gruppe, der er i gang med at skrive en ny ansøgning, som så kan sendes ud i starten af næste år og måske er det med i 2018.

Historiske dage, København Øksnehallen 9.-10. april

Danevirke Museum var med.

Udstillingen havde følgende lokkende overskrift: Sønderjyllands/Sydslesvigs historie "EN SPEGET SAG" Værsgo'- få dig en smagsprøve her!

Den spegede sag, en skive af sønderjysk spegepølse, der kunne skylles ned med en god slurk Flensborgrom.

Sønderjylland/Slesvig på stand nr. 43

Historisk Arkiv for Haderslev kommune, Historisk samfund for Sønderjylland, Dansk Centralbibliotek for Sydslesvig, Museum Sønderjylland og Danevirke Museum var aktive på stand nr. 43.

Tak til Torben Vestergaard fra Kathrinesminde.

Vi ville lære at forstå os selv bedre – og håndtere de politiske og kulturelle problemer, vi som danskere står overfor – hvis vi lærer mere af den sønderjyske historie.

Her på messen var der rig lejlighed til at udbrede kendskabet til Sydslesvig og mindretallets historie. Mange tog imod tilbuddet.

I en gennemført meningsmåling havnede vi under de bedste 10. Vi blev nr. 6 af 60.

God placering lige ved hovedindgangen, hvor vores danske protestsvin tog imod gæsterne.

Opgaver efter sommerferien

Skoletjenesten arbejder vi på. Hjertestykket i den gamle udstilling, lystavlen skal have nyt indhold. Det bliver en stor opgave.

Vi prøver stadig at stå til rådighed med råd og dåd for vore 37 aktive ældreklubber rundt omkring i Sydslesvig. Det er nogenlunde det samme antal som sidste år; hertil kommer 4 klubber, der p.t. ikke er aktive, fordi de ikke har nogen leder; det er nemlig her som så mange andre steder et problem, at der ofte er en hel del, der gerne vil hjælpe, men der er færre, der vil påtage et ansvar.

Mange steder kan vi se, at de lokale SSF-sekretariater er optaget af at komme med lokale tilbud om sammenkomster, udflugter o.l., og det gør de rigtig, rigtig godt. Disse tilbud kan Det humanitære Udvalg så supplere, f.eks. med teaterforestillinger på seniorvenlige tidspunkter, d.v.s. om eftermiddagen. Indtil videre har sådanne forestillinger kun været tilbudt i Flensborg, da det jo er her, de fleste af mindretallets ældre holder til, fordi der løbende sker en tilflytning af pensionister til Flensborg udefra. Men for at bøde på dette har vi skrevet til alle klubber uden for Flensborg by og amt, at Det humanitære Udvalg gerne vil være behjælpelig med den transport, der måtte være brug for, hvis nogen skulle have lyst til at arrangere en fælles udflugt til et af udvalgets arrangementer i Flensborg.

Medarbejderudflugten

Som en påskønnelse af det trofaste arbejde klublederne og deres hjælpere udfører året rundt, er det blevet en hyggelig tradition, hvor udvalget inviterer dem på en årlig udflugt til et mål, skiftevis nord og syd for grænsen. Den 26. august 2015 kørte vi til Tønning, hvor vi straks ved ankomsten bød på en fortræffelig nyfanget skrubbe, og med bunden solidt lagt brugte vi derefter et par timer på at se os om-

kring i det spændende havmuseum Multimar. Derefter gik turen videre til Almdorf ved Breklum til den navnkundige café Christiansen Café Hacienda. Det er et mærkværdigt etablerement, der består af lige dele hønseri med høns i titusindvis og en café med en overdådighed af lagkager, der indtages i skyggen af kæmpepalmer - og det i hjertet af Sydslesvig. Forsynede med friske æg fra caféens økologiske høns kørte vi tilbage til Flensborg, og der var enighed om, at vi havde haft en rigtig god dag sammen.

Spændende ture, udflugter og fester

I september tog vi dernæst hul på med en gentagelse af heldagsturen til Ærø, idet vi havde haft en lang venteliste fra forårets tur. Det var stort set det samme program, vi bød på! Om det så var vejret, så var det næsten en tro kopi af forårets vejr: nemlig sol fra først til sidst. Dog havde vi ikke Povl Leckband til at vise os rundt i Ærøskøbing denne gang; i stedet for havde vi allieret os med bymuseets leder, som undervejs fortalte os en masse om byen og dens originaler, og hun gjorde det på en morsom og charmerende måde. Der var 46 deltagere med på turen.

Det er ikke kun Det humanitære Udvalg, der indbyder til spændende ture og sammenkomster for vore ældre medlemmer. Distrikterne er i høj grad opmærksom på, at de ældre er en stor og taknemlig gruppe at henvende sig til. Således kom Husums pensionister på besøg i Kobbermølle Industrimuseum den **8. september**. Efter at de - sammen med ca. tusind hvepse - havde nydt deres madpakker i sensommersolen uden for museet, blev de vist rundt af to guider. Og Sydtønder amt stod også - sammen med distriktet i Tønning - for

en spændende kartoffelbuffet i oktober, og indbød også et par dage senere til SpilDansk Dag for seniorer – alt i alt gode tilbud til de ældre på vestkysten.

Disse arrangementer var med i Det humanitære Udvalgs folder, hvor alle årstidens aktiviteter i øvrigt er at finde. Således også de 3 by- og amtsfester i Flensborg og omkring Slesvig. Rendsborg og Egernførde. Også disse fester nyder stor popularitet blandt de ældre, og de mange deltagere kommer i høj grad hinanden ved, fordi man næsten sidder på skødet af hinanden. Hyggeligt er det!

Men det er ikke spas og udflugter det hele. Udvalget er også sat i verden for at bringe vitaminer til hovedet. Onsdag den **16. september** gav Zenobia – 3 charmerende unge damer fra Jelling - en koncert med musik af Carl Nielsen i anledning af komponistens 150 års fødselsdag.

Den **14. oktober** kom forfatteren Kristian Ditlev Jensen og fortalte om sine litterære aktiviteter, der havde ført ham vidt omkring i den store verden, og som nu havde bragt ham fra London til Højer og derfra videre til Toosbüygade for at samle stof til en bog om Sydslesvig.

Den **18. november** fik vi besøg af Jørgen Tranekær Andresen, en søn af Siegfred Andresen. Han fortalte om sin farfar og far, der begge havde måttet gøre tjeneste i de tyske hæere i første halvdel af 1900-tallet – en spændende beretning, som da også var meget vedkommende for mange af tilhørerne.

Og julestemningen blev så sikret den **9. december**, da 'Kirkecaféen' sang og spillede kendte og ukendte julesange.

En formiddagstur i biffen var der også blevet plads til den **5. november**, hvor vi så det meget stærke danske drama 'Stille hjerter', båret af fornemme skuespilpræstationer.

Forårsprogram 2016

Forårsprogrammet tog vi så hul på med en lille koncert med klassiske og moderne sange, fremført af Jens Chr. Krause, som blev akkompagneret af Peter Geilich. Det var den **14. januar**, og knap en uge efter var der en teaterforestilling på Flensborghus, idet Pia Rosenbaum fremførte en monolog om dagliglivet bag jerntæppet. 'Hunden er rask' hed forestillingen, og den var både morsom og tankevækkende og gav et vældig godt billede af en tid, som de fleste publikummer stadig havde en ganske klar erindring om. En stor oplevelse.

Den **10. februar** aflagde vi sammen med lærerforeningens pensionister et spændende besøg på St. Knudsborg, St. Knudsgildets hjemsted i Munketoft. Gildebror Erik Jensen fortalte levende om stedet og om gildets gamle historie, og vi nød kaffen i den flotte gamle gildesal – en fin eftermiddag i Flensborgs ældste danske bygning.

Dernæst fulgte to arrangementer i Slesvig, som vi sammen med de danske institutioner i byen indbød til i Ansgarsalen og i biblioteket. Den **18. februar** fortalte Jørgen Johansen om

forskellige europæiske pilgrimsveje og den kultur, de har været udtryk for, og den **2. marts** indbød den samme kreds til et foredrag ved Linda Lassen om den sønderjyske vandreler Henriette Gubi, der efter 1864 rejste rundt på gårdene i Sønderjylland og underviste børn og voksne og på den måde gjorde sit til at holde det danske sprog ved lige i en tid, hvor det var truet på livet af de prøjsiske myndigheder. Det var to spændende aftener, som også lokkede folk fra Flensborg til byen, og Det humanitære Udvalg vil gerne støtte lignende arrangementer i fremtiden.

Den **9. marts** havde vi inviteret Karin Johannsen-Bojsen til at causere over emnet "Sydslesvigske selvbiografier fra 1920 – 1990". Karin har jo i mange år interesseret sig for sydslesvigsk litteratur, og netop selvbiografier er der mange af. Derfor blev det 2 ½ timer sprængfyldt af stof og baggrundsstof og med udvalgte oplæsninger – jeg tror til inspiration for de mange tilhørere.

Også i Husum fik seniorerne et spændende tilbud, nemlig en dokumentarfilm om Rudbøl sø, landskab og mennesker i Nordfrisland. Det var igen sekretariatene i Husum og Tønning, der stod som indbyder til denne eftermiddag i marts, og det var filmens producent og instruktør, der selv introducerede filmen.

Som sædvanlig indbød vi også til et højskoleophold i Danmark. Annonceret i folderen var et ophold i april på Rude Strand Seniorhøjskole, men kort før jul fik vi pludselig besked om, at højskolen var gået i betalingsstandsning, og dermed var alle forårets kurser aflyst!

Det var noget af en mavepuster, men heldigvis havde vi ikke indbetalt noget som helst, så vi mistede ikke penge ved konkursen, og heldigvis lykkedes det os efterfølgende at få plads på Nørre Nissum Seniorhøjskole i stedet for. Her fik vi tilbudt to sideløbende kurser, et om de gamle danske kolonier, og et om film og litteratur og filmatisering af litteratur, og disse kurser var der bestemt stor tilfredshed med blandt vore folk. I det hele taget er Nørre Nissum et på alle måder anbefalelsesværdigt sted: gode fysiske rammer, dygtige og inspirerende undervisere, hyggelig atmosfære og fremragende mad! Men da dette ophold allerede lå i slutningen af februar, var vi ikke helt så mange, som vi plejer at være.

Onsdag den **20. april** var der igen formiddagsfilm på biblioteket. Biffens folk, Michael Juul Olsen og Flemming Birkemose, stod for det tekniske og introducerede også den på mange måder rørende film af Erik Clausen 'Mennesker bliver spist'. Disse formiddagsarrangementer er der mange, der er glade for; i hvert fald er der mellem 30 og 50 deltagere hver gang.

Den **27. april** kom fhv. højskolelærer og -forstander Niels Ole Frederiksen og delagtiggjorde os i sine betragtninger om det at blive gammel (ældre). Han mente overordnet ikke, at der var nogen grund til panik af den grund og pegede på flere positive sider af sagen, og det gav hans tilhørere ham da også ret! Han var glad for at blive bekræftet i foredragets titel og tese: at der også er et liv efter 65.

Juni måneds foredragsholder var lektor Jørn Buch fra Haderslev. I et sprudlende foredrag

om 'Gørings kunsttyverier' fortalte han om de to 'oberscheisskerle' Hitlers og Gørings - omstændighederne taget i betragtning - nærmest perverse kunstinteresse. Det var ikke kedeligt at høre på!

Og den **15. juni** kørte vi så til Aarhus for at besøge Moesgaard nye museum. Både museets faste udstillinger og særudstillingen om de romerske gladiatorer var storslåede og spændende, men prisen tog nok selve bygningen, som Henning Larsens tegnestue har stået for; og som tillægsgevinst havde vi i det strålende vejr fra toppen af bygningen den skønneste udsigt over det meste af Århusbugten.

Traveture

Traveturene har vi stadig megen glæde af, 4 om foråret og 4 om efteråret, og hvis bare vejret er nogenlunde, er der også særdeles god tilslutning. Vi er mellem 15 og 25 hver gang.

I august gik vi Gråsten-skovene tyndt; i september gik vi omkring Tørning Mølle og Christiansdal; i oktober gik vi rundt om Hedeby Nor, og i november lykkedes det os næsten at fare vild i Lyksborgskovene; vi endte dog med at få alle med hjem. Og foråret begyndte vi med en tur rundt om Nyhus sø; derefter gik vi på opdagelse i en af de mange skovområder i Aabenraa i april, og i maj gentog vi en af de dejligste ture i Sydslesvig, nemlig turen omkring Winderatter See – og kunne konstatere, at der ikke længere er bisonokser i området. Forårets sidste tur i juni var en etape af gendarmstien, denne gang fra øst mod vest, fordi vi skulle slutte i Gammelgab på Broagerland, hvor Kirsten Krienke havde inviteret på lækker suppe i deres sommerhus.

Torben Kvist, der var den, der for næsten 20 år siden tog initiativ til disse traveture i grænselandet, har nu til sin store utilfredshed måttet erkende, at helbredet ikke vil mere – han fyldte 85 her i foråret – så man må jo også sige, at han har gjort det godt. I stedet for vil Angelika og Gregor Roelke være med til at finde, planlægge og afvikle de fremtidige ture, og da de er fortrolige med egnene både nord og syd for grænsen og tilmed er nogle superhyggelige mennesker, så er det dejligt, at de er kommet på banen.

Værestedet

Værestedet – dette uformelle mødested for pensionister og andet godtfolk, har stadig glæde af at være rammen om et par hyggelige timer hver tirsdag eftermiddag. Der spilles kort, brædt, billard – og der snakkes over det fælles kaffebord, som alle for en kort stund mødes ved kl. 15.00. Der er intet medlemskab; man kommer bare, hvis man har lyst til at være med i fællesskabet – og hygge sig, det gør de!

Seniordans

Seniordansen, som Signe og Anders Schaltz Andersen har ledet i mange år, så sidste år ud til at skulle indstilles på grund af for ringe og for uregelmæssig deltagelse. Men heldigvis lod Signe og Anders sig overtale til at lade det komme an på en prøve i efteråret, og ved udsigten til at denne populære aktivitet skulle forsvinde, mobiliseredes nye og gamle deltagere, og i løbet af foråret 2016 kunne der afvikles 6 danseeftermiddage, så nu er alle glade igen, og Signe og Anders må vente lidt med at gå på pension.

Pensionistgymnastik

Pensionistgymnastikken, som Edel Linke er leder af, er fortsat et populært tilbud hver onsdag formiddag, og p.t. sysles der endda med tanken om at oprette et nyt hold, specielt strikket sammen til ældre, hvis færlighed er svækket, men som har brug for andre former for motion, og det ser ud til at komme i gang inden for alt for længe.

Ny repræsentant

I løbet af det sidste år er det humanitære udvalg blevet udvidet med en repræsentant for SdU. Det var Kirsten Futtrup, der på et SSF hovedstyrelsesmøde foreslog det, og SdU udpegede efterfølgende René Lange til posten. Det samarbejde er vi glade for, og det har medført, at der i efteråret er tilbudt fire formiddages 'Ildræt om dagen' til pensionister og alle, der har tid i dagens løb. Det foregår i Ildrætshallen, og deltagerne får lov til at prøve forskellige idrætsaktiviteter, for at inspirere deltagerne til at komme i gang med motion i en eller anden form.

Russiskundervisning

Kirsten Jensens russiskundervisning fortsætter med en flok utrættelige kursister; jeg ved ikke, om de gør de store fremskridt, men de har det hyggeligt.

Støttekreds

Støttekredsen, som er de frivillige hjælpere på plejecentret i Nerongsallé, er også fortsat aktive stort set hver eneste dag, hvor de påtager sig utallige vigtige opgaver omkring beboerne, som personalet bare ikke har tid til. Kæthe Kühl, som leder dette arbejde sammen med centrets ledelse, er konstant på udkig efter flere, der har tid og lyst til at bruge et par timer på dette meningsfulde arbejde.

Nye udvalgsmedlemmer

Det humanitære Udvalg har fået 2 nye medlemmer i det forløbne år. Birgit Messerschmidt trådte ind i udvalget som afløser for Jørgen Pejtersen, som havde ønsket at træde ud, og så kom – som sagt – René Lange ind som repræsentant for SdU, og vi er glade for de to nye medlemmer.

Men vi er kede af, at vi den 24. juni skulle sige farvel til vores mangeårige sekretær Helga Dittrich. Hun har i mange år været en uvurderlig hjælp i det daglige arbejde og ikke mindst ved udgivelsen af vores folder to gange om året. Sammen med Lisbeth fra layout-afdelingen sørgede de to for en fornem publikation. Udvalget har nu fået en ny sekretær i Susanne Schießl, og nu glæder vi os så til at arbejde sammen med hende.

STATISTIKKER

Medlemstal
Medlemsbevægelser
Alderspyramider
Mødestatistik
**De tilsluttede organisationers
medlemsstatus**

Medlemstal 2015

	01.01.15	01.04.15	01.07.15	01.10.15	31.12.15	01.09.16
Flensborg by	4.232	4.208	4.209	4.226	4.226	4.219
Flensborg amt	3.342	3.312	3.311	3.319	3.313	3.356
Sydtønder amt	1.230	1.223	1.227	1.226	1.276	1.274
Husum amt	1.057	1.049	1.062	1.073	1.072	1.136
Ejdersted amt	476	493	489	494	496	492
Gottorp amt	1.782	1.799	1.789	1.795	1.796	1.879
Rendsborg/Egernførde amt	1.508	1.494	1.505	1.516	1.523	1.523
Sydslesvig i alt	13.627	13.578	13.592	13.649	13.702	13.879
Friserne	611	616	616	619	619	618
I alt	14.238	14.194	14.208	14.268	14.321	14.497

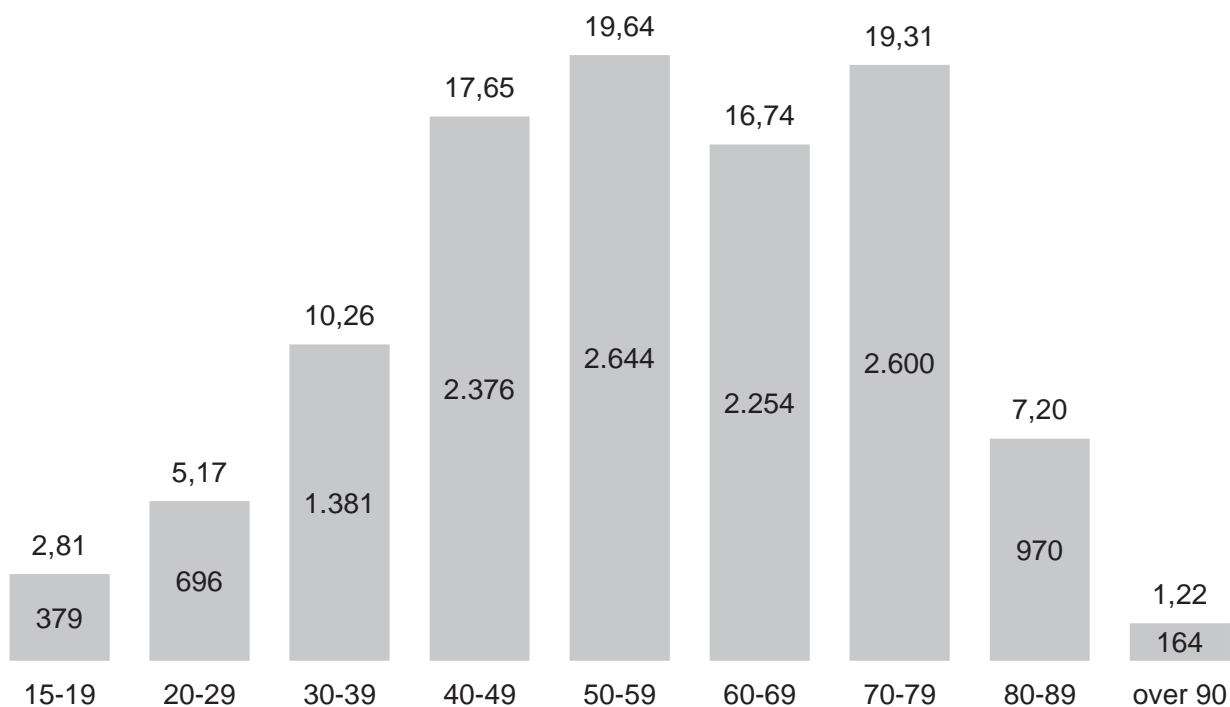
Medlemsbevægelser 2015

	Nyoptagelser	Afgået ved døden	Flyttet nordpå	Flyttet sydpå	Flyttet Ukendt	Anden årsag	Ingen betaling	Afgang i alt	01.01.2015	31.12.2015
Flensborg by	215	97	1	1	79	50	231	4.232	4.226	
Flensborg amt	92	34	3	3	12	56	23	131	3.342	3.313
Sydtønder amt	94	20			1	25	4	50	1.230	1.276
Husum amt	41	6			25	3	34	1.057	1.072	
Ejdersted amt	31	3		2	10		15	476	496	
Gottorp amt	92	24	1	4	9	32	3	73	1.782	1.796
Rendsborg/Egernførde amt	98	7	3	3	7	41	27	88	1.508	1.523
Sydslesvig i alt	663	191	8	13	29	268	110	622	13.627	13.702
Friserne	13	4					1	611	619	
I alt	676	195	10	18	32	315	96	623	14.238	14.321

Antal børn under 15 år i forbindelse med husstandskontingent pr. 20.09.16

Flensborg by	222
Flensborg amt	354
Sydtønder amt	166
Husum amt	211
Ejdersted amt	65
Gottorp amt	379
Rendsborg/Egernførde amt	365
I alt	1.762

Alderspyramide - SSF medlemmer pr. 20.09.2016



Bemærk: Tallene i søjlen er de faktuelle tal. Værdien over søjlen gengiver den procentvise fordeling.

Mødestatistik årsbasis 2015		2015	2015	2014	2014
SSF Flensborg by		antal møder	antal deltagere	antal møder	antal deltagere
1.	Amtsfester, amtsstillidsmandsmøder og amtsgeneralforsamlinger	3	194	3	216
2.	Distriktsgeneralforsamlinger	9	219	8	226
3.	Foredrag - lysbilleder/film	6	316	5	223
4.	Distriktsfester, medlemsmøder m. underholdning, amatørteater, musikaftener	13	598	17	735
5.	Adventsmøder/julemøder	8	776	9	739
6.	Lottoaftener	9	848	9	977
7.	Plattysk teater	1	92	1	126
8.	Dagligstuemøder/bestyrelsesmøder distrikter	50	366	42	321
9.	Møder for de ældre (ikke ældreklubarrangementer)	2	206	2	220
10.	Udflugter til Danmark	5	157	3	138
11.	Udflugter i Sydslesvig og sydpå	4	152	8	261
12.	Besøg hos/fra venskabskredse/fadderskaber	1	5	2	18
13.	Andre aktiviteter/kreative tiltag/arrangementer (f.eks. caféeftermiddag, børneeftermiddag)	55	2.116	58	2.120
14.	Årsmøder	6	811	6	755
I alt		172	6.856	173	7.075

Mødestatistik årsbasis 2015	2015	2015	2014	2014
SSF Flensborg amt	antal møder	antal deltagere	antal møder	antal deltagere
1. Amtsfester, amtsstillidsmandsmøder og amtsgeneralforsamlinger	48	398	12	813
2. Distriktsgeneralforsamlinger	19	382	19	317
3. Foredrag - lysbilleder/film	5	172	10	221
4. Distriktsfester, medlemsmøder m. underholdning, amatørteater, musikaftener	132	5.401	133	4.254
5. Adventsmøder/julemøder	14	439	19	764
6. Lottoaftener	8	866	8	900
7. Plattysk teater	1	19	1	25
8. Dagligstuemøder/bestyrelsesmøder distrikter	49	322	70	370
9. Møder for de ældre (ikke ældreklubarrangementer)	12	125	3	63
10. Udflugter til Danmark	9	252	7	164
11. Udflugter i Sydslesvig og sydpå	10	215	7	160
12. Besøg hos/fra venskabskredse/fadderskaber	6	15	6	36
13. Andre aktiviteter/kreative tiltag/arrangementer (f.eks. caféeftermiddag, børneeftermiddag)	24	1.402	63	1.595
14. Årsmøder	15	1.948	14	1.762
I alt	352	11.956	372	11.444

Mødestatistik årsbasis 2015	2015	2015	2014	2014
SSF Sydtønder amt	antal møder	antal deltagere	antal møder	antal deltagere
1. Amtsfester, amtsstillidsmandsmøder og amtsgeneralforsamlinger	2	136	3	164
2. Distriktsgeneralforsamlinger	8	178	10	148
3. Foredrag - lysbilleder/film	7	179	8	256
4. Distriktsfester, medlemsmøder m. underholdning, amatørteater, musikaftener	16	688	18	852
5. Adventsmøder/julemøder	8	356	12	436
6. Lottoaftener	15	1.855	15	1.466
7. Plattysk teater				
8. Dagligstuemøder/bestyrelsesmøder distrikter	84	512	72	410
9. Møder for de ældre (ikke ældreklubarrangementer)				
10. Udflugter til Danmark	26	588	32	613
11. Udflugter i Sydslesvig og sydpå	31	412	25	312
12. Besøg hos/fra venskabskredse/fadderskaber	6	136	6	124
13. Andre aktiviteter/kreative tiltag/arrangementer (f.eks. caféeftermiddag, børneeftermiddag)	34	412	32	384
14. Årsmøder	3	1.200	3	950
I alt	240	6.652	236	6.115

Mødestatistik årsbasis 2015	2015	2015	2014	2014
SSF Husum Amt	antal møder	antal deltagere	antal møder	antal deltagere
1. Amtsfester, amtsstillidsmandsmøder og amtsgeneralforsamlinger	6	88	7	47
2. Distriktsgeneralforsamlinger	5	89	5	98
3. Foredrag - lysbilleder/film	2	29	3	85
4. Distriktsfester, medlemsmøder m. underholdning, amatørteater, musikaftener	15	833	16	720
5. Adventsmøder/julemøder	7	465	6	680
6. Lottoaftener	4	301	6	280
7. Plattysk teater	0	0	0	0
8. Dagligstuemøder/bestyrelsesmøder distrikter	75	801	56	760
9. Møder for de ældre (ikke ældreklubarrangementer)	54	690	60	760
10. Udflugter til Danmark	2	61	5	169
11. Udflugter i Sydslesvig og sydpå	3	106	4	130
12. Besøg hos/fra venskabskredse/fadderskaber	5	134	2	45
13. Andre aktiviteter/kreative tiltag/arrangementer (f.eks. caféeftermiddag, børneeftermiddag)	130	1.760	152	1.800
14. Årsmøder	5	707	4	950
I alt	313	6.064	326	6.524

Mødestatistik årsbasis 2015	2015	2015	2014	2014
SSF Ejdersted amt	antal møder	antal deltagere	antal møder	antal deltagere
1. Amtsfester, amtsstillidsmandsmøder og amtsgeneralforsamlinger	2	75	2	97
2. Distriktsgeneralforsamlinger	4	62	5	83
3. Foredrag - lysbilleder/film	5	71	4	67
4. Distriktsfester, medlemsmøder m. underholdning, amatørteater, musikaftener	13	227	14	212
5. Adventsmøder/julemøder	3	154	3	137
6. Lottoaftener	0	0	0	0
7. Plattysk teater	0	0	0	0
8. Dagligstuemøder/bestyrelsesmøder distrikter	13	82	14	76
9. Møder for de ældre (ikke ældreklubarrangementer)	3	89	3	55
10. Udflugter til Danmark	1	29	2	47
11. Udflugter i Sydslesvig og sydpå	2	41	1	35
12. Besøg hos/fra venskabskredse/fadderskaber	1	38	1	58
13. Andre aktiviteter/kreative tiltag/arrangementer (f.eks. caféeftermiddag, børneeftermiddag)	19	603	16	521
14. Årsmøder	2	585	2	500
I alt	68	2.056	67	1.888

Mødestatistik årsbasis 2015	2015	2015	2014	2014
SSF Gottorp Amt	antal møder	antal deltagere	antal møder	antal deltagere
1. Amtsfester, amtsstillidsmandsmøder og amtsgeneralforsamlinger	4	344	11	491
2. Distriktsgeneralforsamlinger	19	342	20	341
3. Foredrag - lysbilleder/film	15	242	14	165
4. Distriktsfester, medlemsmøder m. underholdning, amatørteater, musikaftener	176	1.842	154	1.289
5. Adventsmøder/julemøder	14	456	16	421
6. Lottoaftener	7	388	10	596
7. Plattysk teater	0	0	0	0
8. Dagligstuemøder/bestyrelsesmøder distrikter	4	61	0	0
9. Møder for de ældre (ikke ældreklubarrangementer)	2	317	2	302
10. Udflugter til Danmark	2	67	10	158
11. Udflugter i Sydslesvig og sydpå	10	146	16	271
12. Besøg hos/fra venskabskredse/fadderskaber	4	44	7	163
13. Andre aktiviteter/kreative tiltag/arrangementer (f.eks. caféeftermiddag, børneeftermiddag)	16	342	0	0
14. Årsmøder	8	2.922	9	2.669
I alt	281	7.513	269	6.866

Mødestatistik årsbasis 2015	2015	2015	2014	2014
SSF Rendsborg-Egernførde amt	antal møder	antal deltagere	antal møder	antal deltagere
1. Amtsfester, amtsstillidsmandsmøder og amtsgeneralforsamlinger	2	47	2	114
2. Distriktsgeneralforsamlinger	8	138	8	158
3. Foredrag - lysbilleder/film	7	143	3	54
4. Distriktsfester, medlemsmøder m. underholdning, amatørteater, musikaftener	20	1.280	29	1.132
5. Adventsmøder/julemøder	10	860	10	855
6. Lottoaftener	12	954	9	979
7. Plattysk teater	0	0	0	0
8. Dagligstuemøder/bestyrelsesmøder distrikter	41	272	30	178
9. Møder for de ældre (ikke ældreklubarrangementer)	11	272	11	387
10. Udflugter til Danmark	5	187	3	76
11. Udflugter i Sydslesvig og sydpå	7	182	2	24
12. Besøg hos/fra venskabskredse/fadderskaber	1	48	6	253
13. Andre aktiviteter/kreative tiltag/arrangementer (f.eks. caféeftermiddag, børneeftermiddag)	210	2.207	44	1.582
14. Årsmøder	7	2.325	6	1.812
I alt	341	8.915	165	7.604

De tilsluttede organisationers medlemsstatus

Forening	Medlemmer				
	2011	2012	2013	2014	2015
Borgerforeningen	188	221	220	191	195
Dansk Erhvervsforening i Sydslesvig	132	127	120	114	100
Dansk Kirke i Sydslesvig	6.284	6.290	6.214	6.147	6.147
DSH - Aktive Kvinder	550	600	536	495	461
Den slesvigske Kvindeforening	741	726	726	690	675
Duborg-Samfundet	Kan ikke gøres op	Kan ikke gøres op	Kan ikke gøres op	Kan ikke gøres op	Kan ikke gøres op*
Flensborg danske Journalistforening	32	32	32	35	34
Foreningen NORDEN - Sydslesvig Afdeling -	367	354	386	340	320
Fælleslandboforeningen for Sydslesvig	256	264	258	256	252
Gamles Værn	115	115	120	ikke oplyst	74
Harreslev Amatørscene	67	66	57	ikke oplyst	ikke oplyst
Hejmdal Blæseorkester	56	53	53	45	43
Historisk Samfund - Sydslesvigs Amtskreds -	112	115	115	115	115
Sct. Georgs-Gildet Flensborg	34	37	43	43	39
Slesvigsk Kreditforening	1.319	1.286	1.264	1.275	1.173
Sprogforeningen i Sydslesvig	636	626	665	619	606
St. Knudsgildet Flensborg	82	83	79	ikke oplyst	74
Sydslesvigs danske Kunstforening	224	224	226	232	204
Sydslesvigs Museumsforening	99	97	90	86	96
Sydslesvigsk Selvhjælp (SSH)	104	109	105	105	108
Sønderjysk Arbejder Forening (SAF)	68	68	62	61	73
Slesvig Folkekor	32	26	26	23	20
Torsdagskoret	40	34	36	27	24

*Duborg-Samfundets årsskrift udsendes hvert år i 4.000 eksemplarer



Sydslesvigsk Forening e. V.

Revideret regnskab 2015

Budget 2016

Budget 2017

Godkendt af
SSF's hovedstyrelse
den 15. marts 2016



Ledelsespåtegning

Forretningsudvalget har dags dato behandlet og godkendt årsregnskabet for 2015 for Sydslesvigsk Forening e.V.

Årsregnskabet aflægges i overensstemmelse med Bekendtgørelse nr. 1720 af 21. december 2010 om regnskab for, revision af og indhentning af oplysninger for foreninger og organisationer mv., der modtager tilskud fra Sydslesvigudvalget.

Det er vores opfattelse, at årsregnskabet giver et retvisende billede af foreningens aktiver, passiver og finansielle stilling per 31. december 2015 samt af resultatet af foreningens aktiviteter for regnskabsåret 1. januar – 31. december 2015.


Ledelsesberetningen indeholder efter vores opfattelse en retvisende redegørelse for de forhold, beretningen omhandler, ligesom det er vores opfattelse, at vi har taget skyldige økonomiske hensyn ved foreningens forvaltning. Det er endvidere ledelsens opfattelse at foreningen har opfyldt de mål, som har været forudsætningen for de modtagne tilskud fra forskellige tilskudsgivere, herunder navnlig den danske stat. Vi kan derfor bekræfte, at de dispositioner, der er omfattet af regnskabsaflæggelsen, er i overensstemmelse med forudsætningerne for de givne tilskud, love og andre forskrifter samt med indgåede aftaler samt at tilskudsbetingelserne er opfyldt og at de indgåede aftaler om mål og aktiviteter er opfyldt.

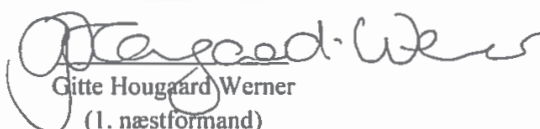
Der er ikke efter balancedagen indtruffet betydningsfulde hændelser, som vurderes at have væsentlig indflydelse på bedømmelse af årsregnskabet.


Årsregnskabet indstilles til hovedstyrelsens godkendelse den 15. marts 2016.


Flensborg, den 7. marts 2016


Sydslesvigsk Forenings forretningsudvalg



Jon Hardon Hansen
(formand)


Gitte Hougaard Werner
(1. næstformand)


Kirsten Futtrup
(1. bisidder)


Jens A. Christiansen
(generalsekretær)


Steen Schröder
(2. næstformand)


Annette Neumann
(2. bisidder)

DEN UAFHÆNGIGE REVISORS PÅTEGNING

Påtegning på årsregnskabet

Vi har revideret årsregnskabet for Sydslesvigsk Forening e.V. for regnskabsåret 1. januar – 31. december 2015, der omfatter anvendt regnskabspraksis, resultatopgørelse, balance og noter til årsregnskabet samt ledelsesberetningen. Årsregnskabet samt ledelsesberetningen aflægges efter ”Bekendtgørelse nr. 1720 af 21. december 2010 om regnskab for, revision af og indhentning af oplysninger fra foreninger og organisationer m.v., der modtager støtte fra Sydslesvigudvalget”, således som foreningen har fortolket denne i beskrivelsen af anvendt regnskabspraksis, vi henviser til årsregnskabet side 15-18.

Ledelsens ansvar for årsregnskabet

Ledelsen har ansvaret for at udarbejde og aflægge et årsregnskab, der er rigtigt, dvs. uden væsentlige fejl og mangler i overensstemmelse med Bekendtgørelse nr. 1720 af 21. december 2010 og en ledelsesberetning, der indeholder en retvisende redegørelse i overensstemmelse med Bekendtgørelse nr. 1720 af 21. december 2010. Ledelsen har endvidere ansvaret for den interne kontrol, som ledelsen anser for nødvendig for at udarbejde et årsregnskab og en ledelsesberetning uden væsentlig fejlinformation, uanset om denne skyldes besvigelser eller fejl, samt valg og anvendelse af en hensigtsmæssig regnskabspraksis og udøvelse af regnskabsmæssige skøn, som er rimelige efter omstændighederne.

Herudover er det ledelsens ansvar, at de dispositioner, der er omfattet af årsregnskabet og ledelsesberetningen, er i overensstemmelse med meddelte bevillinger, love og andres forskrifter samt med indgåede aftaler og sædvanlig praksis.

Revisors ansvar

Vores ansvar er at udtrykke en konklusion om årsregnskabet og ledelsesberetningen på grundlag af vores revision. Vi har udført revisionen i overensstemmelse med internationale standarder om revision samt yderligere krav ifølge dansk revisorlovgivning, god offentlig revisionsskik samt Bekendtgørelse nr. 1720 af 21. december 2010. Dette kræver at vi overholder etiske krav samt planlægger og udfører revisionen for at opnå høj grad af sikkerhed for, om årsregnskabet og ledelsesberetningen er uden væsentlig fejlinformation.

En revision omfatter udførelse af revisionshandlinger for at opnå revisionsbevis for beløb og oplysninger i årsregnskabet og ledelsesberetningen. De valgte handlinger afhænger af revisors vurdering, herunder vurdering af risici for væsentlig fejlinformation i årsregnskabet og ledelsesberetningen, uanset om denne skyldes besvigelser eller fejl. Ved risikovurderingen overvejer revisor intern kontrol, der er relevante for foreningens udarbejdelse af et årsregnskab, der er rigtigt, dvs. uden væsentlige fejl og mangler efter den anvendte regnskabsmæssige begrebsramme samt for udarbejdelse af en ledelsesberetning, der indeholder en retvisende redegørelse. Formålet hermed er at udforme revisionshandlinger, der er passende efter omstændighederne, men ikke at udtrykke en konklusion om effektiviteten af foreningens interne kontrol. En revision omfatter endvidere vurdering af, om ledelsens valg af regnskabspraksis er passende, om ledelsens regnskabsmæssige skøn er rimelige samt den samlede præsentation af årsregnskabet og ledelsesberetningen.

Revisionen omfatter desuden en vurdering af, om der er etableret forretningsgange og interne kontroller, der understøtter, at de dispositioner, der er omfattet af årsregnskabet, er i overensstemmelse med meddelte bevillinger, love og andre forskrifter samt med indgåede aftaler og sædvanlig praksis.

Det er vores opfattelse, at det opnåede revisionsbevis er tilstrækkeligt og egnet som grundlag for vores konklusion.

Revisionen har ikke givet anledning til forbehold.

Konklusion

Det er vores opfattelse, at årsregnskabet for regnskabsåret 1. januar - 31. december 2015 i alle væsentlige henseender er aflagt i overensstemmelse med Bekendtgørelse nr. 1720 af 21. december 2010. Det er også vores opfattelse, at ledelsesberetningen indeholder en retvisende redegørelse i overensstemmelse med Bekendtgørelse nr. 1720 af 21. december 2010. Det er ligeledes vores opfattelse, at der er etableret forretningsgange og interne kontroller, der understøtter, at de dispositioner der er omfattet af årsregnskabet, er i overensstemmelse med meddelte bevillinger, love og andre forskrifter samt indgåede aftaler og sædvanlig praksis.

Supplerende oplysninger vedrørende forståelse af revisionen

Foreningen har som bilag til årsregnskabet, på side 26-39, vedlagt uddybende specifikationer præsenteret efter formål. Disse specifikationer er ikke underlagt revisionen af årsregnskabet. Foreningen har i resultatopgørelse og noter fremlagt budgettal for 2015. Disse budgettal er ikke underlagt revisionen af årsregnskabet.

Supplerende oplysning om forhold i regnskabet

Uden at det har påvirket vores konklusion, henviser vi til redegørelse i anvendt regnskabspraksis samt ledelsesberetningen, hvoraf det følger at der er sket betydelige korrektioner til sammenligningstal grundet fundamentale fejl i seneste aflagte årsregnskab. Korrektionen har endvidere påvirket indeværende årsregnskab.

Padborg, den 7. marts 2016

Sønderjyllands Revision


Statsautoriseret revisionsaktieselskab



Søren Kring
Statsaut. revisor

Flensborg, den 7. marts 2016

H.P.O. Wirtschaftspartner



Barbara Ohlsen
Steuerberaterin



Regnskabs- og revisionsudvalgets beretning

Sydslesvigsk Forenings årsregnskab for 2015 er revideret. På et møde den 7. marts 2016 fik Regnskabs- og revisionsudvalget forelagt det reviderede regnskab, og udvalget har konstateret, at regnskabet 2015 er opstillet jf. bogholderiets tal. Revisionen har fremlagt deres bemærkninger til førnævnte årsregnskab, og Regnskabs- og revisionsudvalget har gennemgået regnskabet.

- Vi kan konstatere, at bemærkningerne om aktualisering af foreningens tingbogsattester, værdiansættelse af SSF's ejendomme og drøftelse med de øvrige danske foreninger om den fremtidige håndtering med henblik på afskrivning er fulgt op. Sikring af foreningens og de tilsluttede organisationers skattefritagelse finder løbende sted. Ledelse- og styringsredskaber følges op, rutinemæssig opfølgning på budget og økonomi finder sted, således at ledelsen løbende orienteres om budgetudviklingen.
- Regnskabs- og revisionsudvalget anbefaler, at SSF også frem over satser på spare-tiltag, øgede indtægter og andre tilskud til dækning af afskrivning på ejendommene.

Revisionen er udført under iagttagelse af "Bekendtgørelse nr. 1720 af 21. december 2010 om regnskab for, revision af og indhentning af oplysninger fra foreninger og organisationer m.v., der modtager tilskud fra Sydslesvigudvalget". Efter vor opfattelse indeholder regnskabet alle de oplysninger, som er nødvendige for bedømmelse af de bevilgede midlers anvendelse og Sydslesvigsk Forenings økonomiske status pr. 31. december 2015.

Revisionsfirmaets slutkonklusion er, at årsregnskabet samt status pr. 31. december 2015 er aflagt i overensstemmelse med lovgivningens og vedtægternes krav til regnskabsaflæggelse. På grundlag af denne bemærkning anbefaler Regnskabs- og revisionsudvalget godkendelse af driftsregnskabet pr. 31. december 2015, som udviser et underskud på € 40.757,55, samt status, som balancerer med € 12.822.408,41.

Afsluttende vil Regnskabs- og revisionsudvalget fremhæve, at budgetdisciplinen i året 2015 gennemgående er blevet håndhævet professionelt. Dernæst skal det fremhæves, at 98,2 % af målene i resultataftalen 2015 er blevet opfyldt.

Flensborg den 7. marts 2016

På Regnskabs- og revisionsudvalgets vegne


Gerd Pickardt
Formand



LEDELSESBERETNING

1. Sydslesvigsk Forening

Sydslesvigsk Forening (SSF), med hovedsæde i Flensborg på Dansk Generalsekretariat, er det danske mindretals folkelige og kulturelle hovedorganisation. Foreningen har hen ved 16.000 medlemmer (inkl. husstandsmedlemmer) fordelt over 8 amter. SSF beskæftiger 39 fastansatte medarbejdere. SSF har 24 tilsluttede organisationer med 12.800 medlemmer og samarbejder med Friisk Foriining.

SSF's vedtægtsbestemte formål:

- Foreningens formål er at udbrede og pleje det danske sprog, at værne om og fremme dansk og nordisk kultur, at drive folkeligt dansk virke i Sydslesvig - herunder at udføre socialt og humanitært arbejde, at øge forståelsen for det danske mindretal (interessebevaretagelse), den sydslesvigske hjemstavn og dens særpræg og styrke sammenholdet blandt medlemmerne.

Foreningens overordnede mission:

- At sikre det danske mindretals eksistensvilkår og fremme danskheden i Sydslesvig, bundet ind i et aktivt og konstruktivt samarbejde på tværs af det dansk-tyske grænseland.

2. Revideret regnskab 2015

I 2015 balancerer driftsregnskabet med indtægter på 5.776.514,40 euro og udgifter på 5.817.271,95 euro og udviser dermed et underskud på 40.757,55 euro.

Årets resultat er en konsekvens af, at SSF har valgt en regnskabspraksis, hvor afskrivningerne på bygninger ikke mere konteres direkte på egenkapitalen, men i henhold til god dansk regnskabskik bogføres som en omkostning i resultatopgørelsen. Ændringen i regnskabspraksis er et krav fra revisorerne og Tilsyns- og Kvalitetsstyrelsen med virkning fra regnskabsåret 2014.

Som en konsekvens af drøftelser med revisorerne og Tilsyns- og Kvalitetsstyrelsen og afledte revurderinger af nytteværdien af vores ejendomme, stod det os klart, at det retvisende billede af vores årsregnskab ville blive forbedret, dersom vi tidligere havde indført den i 2014 introducerede regnskabspraksis med løbende afskrivning af vores ejendomme over resultatopgørelsen.

Ved en genberegning af vores ejendomsværdier med bagudvirkende implementering af denne afskrivningsprofil kunne vi konstatere, at vi opnår et bedre udtryk for ejendommenes nytteværdi end den hidtil indregnede. Denne genberegning flugter bedre med de erfaringer, vi de seneste år har opnået ved afhændelse af ejendomme.

Vi har derfor korrigeret de historiske indgangsværdier for ejendommene betydeligt, i det vi har indregnet afskrivninger på disse bygninger fra anskaffelsestidspunktet, hvormed vi med tilbagevirkende kraft har implementeret den praksis, som i årsregnskabet 2014 blev introduceret.

Dette betyder at egenkapitalen og balancesummen er reduceret med 8,6 mio. EUR.

Sammenligningstal er tilpasset.

Regnskabsbegrebet "fundamental fejl": Med revision af regnskab 2015 tilpasser SSF sin regnskabspraksis, jf. Undervisningsministeriets regnskabskrav fra 2016. Dette indebærer et grundlæggende skift i SSF's regnskabstradition, hvilket regnskabsteknisk kaldes for ændring af "en fundamental fejl".

3. SSF's hovedaktiviteter

Foreningens formålsbestemte aktiviteter kan deles op i tre søjler:

- Kulturpleje og -formidling.
- Humanitært og socialt arbejde.
- Varetagelse af interesser i mindretalsspørgsmål.

3.1 Kulturpleje og -formidling

Teater- og koncertudvalget: Udgiftssiden er budgetteret til 408.000,00 euro, regnskabstallet er 387.012,52 euro. På indtægtsiden er budgettallet 270.740 euro, og regnskabstallet er 259.432,41 euro. Det samlede mindre forbrug i 2015 er 9.679,89 euro.

Mål: I regnskabsåret 2015 gennemførtes følgende teaterforestillinger og koncerter:

- 19 teaterforestillinger med 3.294 tilskuere – 1 aflysning (2014: 21 / 3.617)
- 54 børneteaterforestillinger med 2.668 tilskuere (2014: 46 / 3.005)
- 8 koncerter (SSO) med 877 tilhørere (2014: 7 / 1.292)
- 1 familiejulekoncert (SSO) med 314 tilhørere (2014: 1 / 131)
- 9 gruppe-skolekoncerter (SSO) med 748 tilhørere (2014: 9 / 814)
- 3 fælles-skolekoncerter (SSO) med 853 tilhørere (2014: 3 / 816)
- 0 familiekoncert (SSO) med 0 tilhørere (2014: 1 / ca. 295)

Kulturudvalget: Udgiftssiden er budgetteret til 232.000,00 euro, og regnskabstallet er 234.435,46 euro. Indtægter er budgetteret til 68.000,00 euro, og regnskabstallet er 66.198,17 euro. Samlet er der et højere forbrug på 4.237,29 euro.

Mål: Udvalgets opgave er at gennemføre og støtte folkelige og kulturelle aktiviteter samt foredrag på amts- og distriktsplan og arrangere primært ikke-klassiske koncerter.

Arsmødeudvalget: Budgettallet er 86.000,00, og regnskabstallet er 103.729,67 euro. Indtægter er budgetteret til 5.000,00 euro, og regnskabstallet er 13.238,83 euro. Samlet er der et højere forbrug på 9.490,84 euro.

Mål: Mindretallets årlige kultur- og mindretalspolitiske manifestation i hele Sydslesvig med besøg af officielle gæster og samarbejdspartnere fra Danmark. Udvalget koordinerer og finansierer tre friluftsmøder og omkring 40 eftermiddags- og aftenmøder med talere og underholdning. Samlet besøgstal 15-20.000.

Danevirke Museum: For SSF og mindretallet er museet et væsentligt mindretals- og kulturpolitisk indsatsområde. Det årlige besøgstal ligger på ca. 16.000. I 2010, 2011 og 2012 fandt en arkæologisk udgravning sted ved Danevirke under ledelse af Archäologisches Landesamt med assistance fra Danevirke Museum. Man fandt porten gennem Danevirke, dér hvor hærvejen gik. Der er overvejelser om, hvordan udgravningen kan indgå i formidlingen af Danevirke. Museet, der huser en mindretalsudstilling "Dansk i Sydslesvig fra 1864 til i dag", markerede sit 25. år i august med Folketingets formand og landdagens præsident i spidsen.

Mål: Formidling af historien og myten Danevirke samt viden om det danske mindretal. Danevirke deltog i 2015 aktivt i et nordisk-tysk tiltag for at blive anerkendt som UNESCO Verdenskulturarv med vikingekulturen som udgangspunkt. Samarbejdspartnerne var blandt andre Stiftung Schleswig-Holsteinische Landesmuseen Schloss Gottorf og danske, islandske og norske museumsmyndigheder. Ansøgningen blev ikke godkendt og således er målet endnu ikke nået.

Mikkelberg: Nordisk kunst- og cricketcenter på Mikkelberg har en associationsaftale med SSF. Den skal være med til at sikre museet som udstillings- og mødested. På sigt er det meningen, at Mikkelberg skal overdrages til SSF. Mikkelberg, der hviler i en fond, ledes af en bestyrelse med stifteren som formand og blandt andre to SSF-medlemmer. Bestyrelsen har udarbejdet et visionspapir for stedet. Museet finansieres dels gennem formueafkast, og dels via en SSF-rammebevilling.

Målopfyldelse:

- Aktiviteter inden for "Kulturpleje og -formidling" har i 2015 levet op til foreningens almene mål. Der har været ganske få aflysninger.
- Budgetdisciplin og prioritering har haft højeste prioritet.
- Danevirke Museum med mindretalsudstillingen og digitaliseringen er en succes. Arbejdet med videreudvikling af Danevirke hen imod Verdens Kulturarv fortsætter.

- Mikkelberg har arrangeret en færø-udstilling med anerkendte og vordende billedkunstnere. I tilknytning hertil gennemførtes en færøsk mad- og filmaften på Flensborghus. Selve udstillingen blev dog ikke den publikumssucces, man havde forventet.

3.2 Humanitært og socialt arbejde

Humanitært udvalg: Budgettallet på saldolinjen er 61.400,00 euro, og regnskabstallet er 56.382,04 euro. Underskuddet kan modregnes gennem gaver.

Mål: Kultur- og samværsaktiviteter for SSF's medlemmer 60 plus.

Målopfyldelse:

- Foredrag, udflugter, højskoleophold og en lang række kulturelle og sociale aktiviteter for SSF's ældre medlemmer er blevet gennemført med stor tilslutning. Værestedet på Flensborghus er velbesøgt inden for faste åbningstider. Ældreklubberne rundt omkring i landsdelen er meget aktive.

3.3 Varetagelse af interesser i mindretalsspørgsmål

SSF og generalsekretariatet varetager, delvist i samarbejde med SSW, Sydslesvigs interesser i mindretalsspørgsmål. Ved brug af netværk og relevante danske, tyske og europæiske politiske kontakter søger SSF indflydelse på den mindretalspolitiske udvikling såvel regionalt, nationalt som internationalt.

Mål: Gennem folkeligt arbejde og kultur- og mindretalspolitisk indflydelse at sikre det danske mindretal dets folkeretlige anerkendelse og optimale rammebetingelser. Dette sker primært gennem følgende indsatsområder:

- På **Christiansborg** plejes og udvikles kontakten til danske folketingspolitikere og beslutningstagere i ministerierne. Parallelt med målrettede samtaler udsendes nyhedsbreve og der arrangeres møder og besøg for MF'ere m.fl. i Sydslesvig.
- I **Slesvig-Holsten** er SSF en aktiv aktør på den mindretals- og grænselandspolitiske scene. Foreningen er samtale- og samarbejdspartner for tyske politikere og beslutningstagere i amterne, landsregeringen og landdagen. Foreningen er engageret i samarbejdsforummet *DialogForumNorden (DFN)*, hvor der finder en gensidig orientering om og drøftelse af mindretals- og grænselandsspørgsmål sted.
- På **forbundsplan** varetager SSF i samarbejde med SSW kontaktarbejdet over for forbundsregeringen og Forbundsdagen, bl.a. i regi af en parlamentarisk arbejdskreds og Kontaktudvalget ved Forbundsindenrigsministeriet, BMI. Sammen med de andre tre anerkendte nationale mindretal koordineres arbejdet via et mindretalsråd. Den praktiske koordinering foregår gennem et af BMI finansieret mindretalssekretariat i Berlin. Sekretariatet er bemandet med en af mindretallene udpeget deltidsmedarbejder. Målsætning for arbejdet er bl.a. en finansiel og kulturel ligestilling samt sikring af Forbundsagens og forbundsregeringens overordnede folkeretlige

forpligtelse over for de nationale mindretal set i relation til Tysklands føderale kompetence- og forvaltningsstruktur.

- **Europa.** Inden for europæisk mindretalspolitik er SSF aktiv i samarbejde med FUEN, Federal Union of European Nationalities. Hovedindsatsen har været og er fortsat rettet mod EU-kommissionen og Europa-Parlamentet. Med baggrund i Lissabon-traktaten søgte mindretallene Kommissionen om iværksættelse af et borgerinitiativ - Minority Safepack - vedrørende europæisk mindretalspolitik. Desværre blev initiativet afvist, idet Kommissionen mener, at emnekredsen ligger uden for dens kompetencefelt. Sagen er af FUEN indbragt til den europæiske domstol. Politisk har SSF, også gennem sit arbejde på Christiansborg, forsøgt at fremme sagen. Det vil fortsat ske. Et andet projekt, som SSF har store aktier i, er udvikling af et europæisk forum for nationale mindretal i et SSF-pakhus ved siden af Flensborghus. Sammen med FUEN forsøges sagen fremmet gennem netværksarbejde rettet mod Kiel-regeringen, forbundsregeringen og Folketinget.

Målopfyldelse:

- Der er en løbende kontakt til MF'ere og embedsværket samt udsendelse af nyhedsbreve. Haft fokus på dobbelt statsborgerskab, europæiske mindretalsemner og karaktersagen. Afvikling af deltagelsen på Folkemødet på Bornholm.
- Kontaktarbejdet på forbundsplan har navnlig taget udgangspunkt i en fortsat dialog med partierne om mindretalspolitiske kernespørgsmål samt implementering af en sprogpolitik. Der har været afholdt et vellykket parlamentarisk møde i Forbundsdagen for at markere mindretalssekretariatets 10-års jubilæum. SSF har målrettet hvervet for midler til renovering af Mindretallenes Hus i Flensborg. I 2016 er bevilget 600.000 euro. Den danske medfinansiering arbejdes der på.
- Der er opnået en række kontakter til MEP'ere, og der har været en række netværksarrangementer for at fremme FUEN's og SSF's målsætninger. I Fokus har været Minority Safepack.

4. Andre indsatsområder

Sydslesvigsk Pressetjeneste er organiseret inden for SSF.

Mål: Pressetjenesten står for foreningens og i en vis udstrækning mindretallets kommunikations- og pressearbejde. Hovedopgaven er nyhedsformidling og udgivelse af *KONTAKT* i Flensborg Avis. Budgettallet er 234.740,00 og regnskabstallet er 245.056,41 euro. En ny Sydslesvig-udstilling er etableret, og SSF udgiver i samarbejde med Flensborg Avis med succes (via SSF's Kontakt-aftale med avisen) et Sydslesvigmagasin. SSF's interne og eksterne kommunikation er genstand for løbende udvikling.

Samarbejde på tværs af foreninger og institutioner.

Mål: At søge samarbejde og koordinering inden for relevante områder på tværs af foreningerne og institutionerne.

Målopfyldelse:

- Pressetjenesten vurderer løbende SSF's og mindretallets kommunikationsindsats med henblik på nye initiativer og daglig nyhedsformidling.
- I samarbejde med Skoleforeningen har SSF nedsat en arbejdsgruppe, der skal foreslå en bedre integration af 'nye' forældre i det danske kulturarbejde. Der arbejdes på et koncept. Efterfølgende er Samrådet blevet involveret.
- Samrådet har gennemført en konference om et Sydslesvig-ting og arbejdet på en revideret samarbejdsaftale.
- Dansk Generalsekretariat varetager sekretariatsfunktionen for Det Sydslesvigske Samråd.

5. SSF's ejendomme

SSF driver i alt 49 ejendomme/forsamlingshuse, 30 bygninger (inkl. Danevirke Museum og lejrskolen Skipperhuset i Tønning), 4 stiftelser (ældreboliger) og 16 forvaltede bygninger (ejes af Skoleforeningen). Der findes 132 lejere. Der er ansat 17 viceværter på deltidsordninger.

Mål: At sikre velfungerende kulturelle mødesteder for det danske arbejde i Sydslesvig.

Ejendomsudvalget og generalsekretariatet sikrer et løbende overblik over SSF's ejendomsmasse og det aktuelle aktivitetsniveau. I de tilfælde, hvor aktivitetsniveauet er for lavt og der ikke længere eksisterer et egentligt grundlag, drøftes salg.

Renovering af Slesvighus 1. fase og 2. fase er gennemført. 1. fase via lån/mellefinansiering, og 2. fase gennem primært projektmidler fra Sydslesvigudvalget og midler fra Slesvig by, der har været nødt til at sikre Landestheater et spillested. Der er foreløbigt indgået en samarbejdsaftale frem til 2017.

SSF's mellefinansiering af byggeaktiviteter ved lån har affødt øgede renteudgifter. Salg af to af SSF's beboelsesejendomme i Flensborg har reduceret foreningens lån.

Som følge af brugeraftaler med Skoleforeningen om brugen af Skoleforeningens ejendomme, påhviler det SSF at finansiere drift, vedligeholdelse og renovering. Omkostningerne er steget uforholdsmæssigt meget.

Målopfyldelse:

- Der er et godt administrativt værktøj til forvaltning af SSF's ejendomme. En rationel og økonomisk forsvarlig tilgang afvejes altid i forhold til mindretallets lokale/regionale folkelige og mindretalspolitiske behov.
- Omlægning af afskrivning fra balance til driftsregnskab sker fra 2014.

6. Ledelse og styringsredskaber

FU og generalsekretariatet fastlægger foreningens strategiske og operative mål for et år i en resultataftale med Sydslesvigudvalget. Omsætningen sikres bl.a. gennem følgende styringsredskaber:

- FU og generalsekretæren følger løbende op på resultataftalen.
- SSF's tre faste udvalg og interne arbejdsudvalg aflægger årlige beretninger for FU, hovedstyrelsen og landsmødet.
- Generalsekretæren, der har ansvaret for den daglige drift og hele SSF's forvaltning, leder og styrer forvaltningen ved hjælp af bl.a.:
 - Daglig delegerende, vejledende og opfølgende ledelse.
 - Ugentlige sektionsmøder på generalsekretariatet med nøglemedarbejdere.
 - Månedlige amtskonsulentmøder og konsulenternes årlige skriftlige indberetninger.
 - Årlige medarbejdersamtaler.

En rutinemæssig opfølgning på budget og økonomi finder sted ved:

- Prioritering af drift og anlæg op til de årlige budgetforhandlinger med Sydslesvigudvalget.
- Hver måned budgetopfølgning på det samlede budget.
- De tre faste kulturudvalg gennemfører en månedlig budgetopfølgning.
- På ejendomsområdet finder en løbende budgetopfølgning sted.
- Juli/august udarbejdes et halvårsregnskab.
- Indkøbsprocedurer er samlet hos generalsekretariatets ejendomsadministration, og der forvaltes efter princippet 'bedst og billigst', bl.a. i samarbejde med andre institutioner gennem fælles indkøbsaftaler.

7. Samlet vurdering

Med udgangspunkt i SSF's formål og mål har foreningen tilbudt sine medlemmer og andre interesserede et bredt sammensat kulturprogram på tværs af landsdelen. Det folkelige foreningsliv har udfoldet sig på et højt aktivitets- og kvalitetsniveau og med en klar dansk mindretalsprofil.

Dansk Generalsekretariat har varetaget en række koordineringsopgaver på tværs af det sydslesvigske foreningslandskab. Det gælder særligt i regi af Samrådet og kontakten til Sydslesvigudvalget hhv. -sekretariatet.

SSF har som den samlede folkelige forening ydet en målrettet mindretals- og kulturpolitisk indsats for det danske mindretal. Både i København, Berlin og Bruxelles bidrager SSF til at skabe bedre forståelse for mindretalsspørgsmål. I mindretalsrådet og i FUEN spiller SSF en markant og konstruktiv rolle. SSF har ydet en særlig målrettet indsats for at tilvejebringe midler til renovering af Mindretallenes Hus. Denne indsats forsætter 2016. Der mangler p.t. en dansk medfinansiering. Den tyske finansiering er delvis på plads.

Informations- og oplysningsarbejdet i Danmark følger SSF's mål og ressourcemæssige rammer. Såvel Sydslesvigudstillingen med skoletjeneste som SSF's aktiviteter ved Folkemødet på Bornholm, i samarbejde med Grænseforeningen og Liberalt Oplysningsforbund, bidrager til at gøre det danske mindretal synligt i Danmark. Et af hovedtemaerne var 60-året for Bonn-København erklæringerne.

SSFs informations- og kontaktarbejde på Christiansborg er solidt og synligt inden for de ressourcemæssige rammer, der er til rådighed, og er en væsentlig brik i pleje af mindretallets interesser nordpå.

Resultataftale med Sydslesvigudvalget

Sammenfattende oplyses følgende om målopfyldelse i forhold til den indgåede resultataftale:

- Kulturpleje og formidling, 11 delmål – samlet vægt 45,5%
9 delmål opfyldt – 2 delmål delvist opfyldt (vægt 1,8%)
- Humanitært og socialt arbejde, 1 delmål – samlet vægt 1,7%
1 delmål opfyldt
- Interesse i mindretalsspørgsmål, 5 delmål – samlet vægt 4,4%
5 delmål opfyldt.
- Administrative indsatsopgaver, 3 delmål – samlet vægt 29,9%
3 delmål opfyldt.
- Andre områder, 1 delmål – vægt 18,5%
1 delmål opfyldt

Opfyldt i alt 19 af 21 delmål med en samlet vægt på 98,2 procent.

Delvist opfyldt 2 delmål med en samlet vægt på 1,8 procent.

Ud fra en samlet vurdering er det ledelsens opfattelse, at resultataftalen er opfyldt.

ANVENDT REGNSKABSPRAKSIS

Årsregnskabet for Sydslesvigsk Foreningen er aflagt i overensstemmelse med "Bekendtgørelse nr. 1720 af 21. december 2010 om regnskab for, revision af og indhentning af oplysninger fra foreninger og organisationer m.v., der modtager tilskud fra Sydslesvig-udvalget".

Ændring i anvendt regnskabspraksis / ændringer af fundamentale fejl

Anvendt regnskabspraksis blev ændret i 2014, hvorefter afskrivninger blev omkostningsført. Som konsekvens af den i 2014 foretagne ændring, er der i 2015 sket korrektion af en fundamental fejl:

Foreningen har først fra 2010 indført lineære afskrivninger af dets ejendomsaktiver. Det kan ved en genberegning af ejendomsværdierne med bagudvirkende implementering af denne afskrivningspolitik konstateres, at der opnås et bedre udtryk for ejendommenes nytteværdi end den der hidtil er indregnet. Denne genberegning flugter bedre med de erfaringer som foreningen de seneste år har opnået ved afhændelse af ejendomme.

Foreningens regnskabspraksis, er derfor ændret med fuld tilbagevirkende kraft, således at ejendomme er indregnet til anskaffelsessum med fradrag af lineære afskrivninger startende fra anskaffelsestidspunktet, mod tidligere startende i år 2010. I den forbindelse er der sket måling ud fra en vurderet levetid på 50 år til en scrapværdi på 25 procent.

Som led i den foretagne tilpasning er det konstateret, at der ikke på alle ejendomme forelå en opdeling mellem anskaffelsessummen på afskrivningsberettigede bygninger og ikke afskrivningsberettigede grunde. I de tilfælde, hvor grundværdien ikke historisk har kunnet udskilles, er grundværdien udskilt på basis af vurderede grundværdier pr. 1. januar 2015. Der henvises til den beskrevne usikkerhed der knytter sig til foreningens åbningsbalance pr. 1. januar 2003.

De ovenstående fundamentale fejl er korrigeret i egenkapital primo. Der er sket tilpasning af sammenligningstal. Ovenstående ændringer har samlet forbedret årets resultat med 222 t. EUR, formindsket egenkapitalen primo med 8.566 t. EUR og formindsket balancesummen med 8.566 t. EUR.

Sammenligningstallene er tilpasset den ændrede regnskabspraksis.

Årsregnskabet er præsenteret i en opstillingsform der i højere grad end tidligere år er inspireret af anerkendt dansk regnskabspraksis. Den ændrede præsentationsform har ikke påvirket indregning og måling.

Bortset herfra er anvendt regnskabspraksis uændret i forhold til sidste år.

Generelt om indregning og måling

I resultatopgørelsen indregnes indtægter i takt med, at de indtjenes.

Aktiver indregnes i balancen, når det er sandsynligt, at fremtidige økonomiske fordele vil tilflyde foreningen, og aktivets værdi kan måles pålideligt.

Forpligtelser indregnes i balancen, når det er sandsynligt, at fremtidige økonomiske fordele vil fragå foreningen, og forpligtelsens værdi kan måles pålideligt.

Ved første indregning måles aktiver og forpligtelser til kostpris. Efterfølgende måles aktiver og forpligtelser som beskrevet for hver enkelt regnskabspost nedenfor.

Ved indregning og måling tages hensyn til forudsigelige tab og risici, der fremkommer inden årsregnskabet aflægges, og som be- eller afkræfter forhold, der eksisterede på balancedagen.

Foreningen har foretaget en opgørelse af foreningens åbningsbalance pr 1. januar 2003. Henset til at foreningen har eksisteret siden 1920 er de indregnede aktiver i åbningsbalancen behæftet med nogen usikkerhed, hvilket kan have indflydelse på opgørelse af foreningens balancesum og egenkapital.

Resultatopgørelsen

Indtægter

Foreningens indtægter består hovedsageligt af tilskud fra Undervisningsministeriet i Danmark samt offentlige tilskud fra Tyskland. Tilskud indtægtsføres i resultatopgørelsen for det regnskabsår, som de vedrører.

I det omfang der modtages i øremærket kapitaltilskud, føres denne indtægt direkte i foreningens egenkapital. I det omfang der modtages øremærkede gaver, der skal anvendes til bestemte formål, indregnes disse midler som en forpligtelse indtil det øremærkede formål er opfyldt.

Omkostninger

Omkostninger omfatter omkostninger til drift af generalsekretariat, kulturafdelingen, humanitært arbejde, foreningens ejendomme m.m. Omkostninger henføres til det regnskabsår, de vedrører, uden hensyn til betalingstidspunktet.

Personaleomkostninger omfatter løn og gager, inklusive pensioner samt andre omkostninger til social sikring mv. til foreningens medarbejdere. I personaleomkostninger er fratrukket modtagne godtgørelser fra offentlige myndigheder.

Afskrivninger

Afskrivninger indeholder årets afskrivninger af materielle anlægsaktiver.

Finansielle poster

Finansielle indtægter og omkostninger indregnes i resultatopgørelsen med de beløb, der vedrører regnskabsåret. Finansielle poster omfatter renteindtægter og – omkostninger, realiserede kursgevinster og - tab vedrørende værdipapirer og gæld samt realiserede og urealiserede transaktioner i fremmed valuta.

Skat

Foreningen er godkendt som almennyttig forening og er efter tysk skattelovgivning ikke skattepligtig.

Balancen**Materielle anlægsaktiver****Ejendomme**

Grunde og bygninger indregnes ved første indregning til kostpris. Igangværende anlægsprojekter indregnes til de per statusdagen afholdte anlægsomkostninger.

Der foretages lineære afskrivninger på bygninger på basis af en levetid på 50 år og en scrapværdi på 25 %. Der afskrives ikke på grunde.

De ved åbningsbalancen pr. 1. januar 2003 opgjorte anskaffelsessummer for foreningens bygninger er lagt til grund for de beregnede lineære afskrivninger på anskaffelsestidspunktet.

Modtaget anlægstilskud til erhvervelse, opførelse eller ombygning af ejendomme indregnes i resultatopgørelsen såfremt det modtagne tilskud ikke er øremærket. Modtagne tilskud, der er øremærket til anlægsformål fra tilskudsgiver, indregnes direkte i foreningens egenkapital efter afsluttet byggeregnskab.

I de tilfælde at der er tilknyttet særlige forpligtelser til tilskuddet, passiveres tilskuddet og afvikles i takt med, at forpligtelsen opfyldes. Frem til og med 2009 blev sådanne tilskud modregnet i anskaffelsessummen.

Der finder ikke modregning sted mellem indregning af aktiv og tilskud.

Fortjeneste eller tab ved salg af foreningens ejendomme opgøres netto efter afholdelse af de til salget hørende omkostninger og indregnes i resultatopgørelsen.

Inventar og driftsmidler

Anskaffelser af inventar og driftsmidler efter 1. januar 2010 indregnes i balancen og afskrives lineært med en levetid på 3 år, i det afskrivningerne i anskaffelsesåret beregnes for et kalenderår uanset anskaffelsestidspunktet.

Kostprisen omfatter anskaffelsesprisen samt omkostninger direkte tilknyttet anskaffelsen indtil det tidspunkt, hvor aktivet er klar til at blive taget i brug.

Såfremt kostprisen er mindre end 1.000 EUR udgiftsføres anskaffelsen straks i resultatopgørelsen.

Årets afskrivninger udgiftsføres under de enkelte områder i driften og følger samme opdeling, som udgifter til anskaffelse af mindre inventargenstande. Således præsenteres årets afskrivninger som en løbende driftsudgift.

Anskaffelser af inventar og driftsmidler i perioden frem til 31. december 2009 er udgiftsført direkte i resultatopgørelsen.

Værdipapirer

Værdipapirer indregnes og måles til kostpris uanset om dagsværdien måtte være højere eller lavere.

Tilgodehavender

Tilgodehavender måles til kostpris, der sædvanligvis svarer til nominal værdi. Værdien reduceres med nedskrivning til imødegåelse af forventede tab.

Periodeafgrænsningsposter

Periodeafgrænsningsposter indregnet under aktiver omfatter afholdte omkostninger vedrørende efterfølgende regnskabsår.

Likvider

Kasse- og bankbeholdninger er indregnet og målt til nominal værdi.

Gæld

Gæld er indregnet og målt amortiseret kostpris normalt svarende til nominal værdi.

Midler der forvaltes, indregnes under lang- eller kortfristet gæld afhængig af forvaltningsperioden.

Lån ydet mod pant i foreningens ejendomme optages under langfristet gæld. For lån, ydet af den danske stat, er der ingen forældelsesfrister. Anlægstilskud fra tyske tilskudsgivere afskrives fra långivers side lineært over 25 år, men frigives først pantmæssigt efter 25 år. Foreningen indtægtsfører først tilskuddet på det tidspunkt, hvor pantet aflyses.

Resultatopgørelse 1. januar - 31. december

	2015	2014
	€	€
1 Primære indtægter	1.652.353,97	1.551.491,89
2 Andre driftsindtægter	4.124.160,43	3.952.109,56
Indtægter i alt	5.776.514,40	5.503.601,45
3 Personaleomkostninger	-2.247.391,47	-2.184.159,33
Bruttoresultat	3.529.122,93	3.319.442,12
Administrationsomkostninger	-2.140.830,38	-2.057.201,68
Lokaleomkostninger	-1.095.807,52	-976.380,21
Resultat før afskrivninger	292.485,03	285.860,23
4 Andre driftsomkostninger	-112.011,69	0,00
Afskrivninger	-203.503,32	-425.273,66
Resultat før finansielle poster	-23.029,98	-139.413,43
Andre finansielle indtægter	11.719,78	11.945,11
5 Øvrige finansielle omkostninger	-29.447,35	-43.500,31
Årets resultat	-40.757,55	-170.968,63

Balance pr. 31.12

Aktiver	2015	2014
	€	€
Anlægsaktiver		
6 Grunde og bygninger	10 615.932,56	11.637
7 Driftsmidler og inventar	18.819,30	16
Materielle anlægsaktiver i alt	<u>10.634.751,86</u>	<u>11.653</u>
8 Slesvigsk Kreditforening eG, fondsmidler	1.713.458,92	1.713
8 Værdipapirer	67.646,00	68
Finansielle anlægsaktiver i alt	<u>1.781.104,92</u>	<u>1.781</u>
Anlægsaktiver i alt	<u>12.415.856,78</u>	<u>13.434</u>
Omsætningsaktiver		
Debitorer	119.263,45	87
Periodeafgrænsningsposter	19.460,16	0
Tilgodehavender i alt	<u>138.723,61</u>	<u>87</u>
9 Likvide beholdninger	<u>267.828,02</u>	<u>248</u>
Omsætningsaktiver i alt	<u>406.551,63</u>	<u>335</u>
Aktiver i alt	<u>12.822.408,41</u>	<u>13.769</u>

Balance pr. 31.12

	2015	2014
	€	€
Passiver		
10 Egenkapital		
Kapitalkonto	6.022.955,66	6.064
Slesvigsk Kreditforening eG, fondsmidler	1.713.458,92	1.713
Dispositionsfond	0,00	0
	<u>7.736.414,58</u>	<u>7.777</u>
Gældsforpligtelser		
11 Langfristede gældsforpligtelser		
Langfristede gældsforpligtelser i alt	<u>4.429.778,61</u>	<u>5.241</u>
	<u>4.429.778,61</u>	<u>5.241</u>
Kortfristet gæld		
Kreditorer	90.878,98	129
12 Gæld til pengeinstitutter	171.128,79	143
13 Anden gæld	394.207,45	279
Periodeafgrænsning	0,00	200
Kortfristede gældsforpligtelser i alt	<u>656.215,22</u>	<u>751</u>
Gældsforpligtelser i alt	<u>5.085.993,83</u>	<u>5.992</u>
Passiver i alt	<u>12.822.408,41</u>	<u>13.769</u>
14 Eventualforpligtelser		

Noter

	Regnskab 2015	Budget 2015	Regnskab 2014
1 Primære indtægter			
Kontingentindtægter	240.153,53	253.333,33	252.569,83
Indtægter kulturelt område	136.828,11	83.700,00	93.588,82
Indtægter skattefrie forretninger	116.695,11	121.000,00	125.455,19
Indtægter skattepligtige forretninger	76.075,76	80.850,00	96.086,70
Huslejeindtægter	1.082.601,46	867.000,00	983.791,35
	1.652.353,97	1.405.883,33	1.551.491,89
2 Andre driftsindtægter			
<u>Danske bevillinger</u>			
Undervisningsministeriet	3.243.300,00	3.243.300,00	3.186.121,00
Kulturministeriet	67.250,00	67.000,00	67.250,00
Projektmidler Sydslesvigudvalget, "Sydslesvigudstillingen"	60.525,00	0,00	0,00
Projekt ej afsluttet, overført til post under anden gæld	-60.525,00	0,00	0,00
	3.310.550,00	3.310.300,00	3.253.371,00
<u>Tyske bevillinger</u>			
Landet Schleswig-Holstein	491.000,00	456.000,00	491.000,00
Tilskud fra SH til Danevirke Museum	0,00	30.000,00	0,00
Amter og kommuner	125.610,00	112.740,00	125.610,00
	616.610,00	598.740,00	616.610,00
<u>Øvrige indtægter</u>			
Avance ved salg af Knuthstr. 8	175.815,69	0,00	0,00
Øvrige indtægter	21.184,74	415.533,66	82.128,56
	197.000,43	415.533,66	82.128,56
Andre driftsindtægter i alt	4.124.160,43	4.324.573,66	3.952.109,56
3 Personaleomkostninger			
Lønudgifter	1.768.507,08	1.782.000,00	1.716.352,91
Omkostninger til social sikring	377.472,58	380.000,00	370.529,91
Tillægspension	69.438,30	70.000,00	71.017,60
Forsikring	6.149,56	6.000,00	7.294,93
Medarbejderfonden	15.200,00	8.000,00	8.000,00
Danevirke - Forsamlingshuset	9.500,00	9.500,00	9.500,00
Øvrige personaleomkostninger	1.123,95	0,00	1.463,98
	2.247.391,47	2.255.500,00	2.184.159,33
4 Andre driftsomkostninger			
Tab ved salg af Toosbygade	112.011,69	0,00	0,00
	112.011,69	0,00	0,00
5 Øvrige finansielle omkostninger			
Renteudgifter	29.447,35	18.000,00	43.500,31
	29.447,35	18.000,00	43.500,31

Noter

	2015	2014
	€	€
6 Grunde og bygninger		
Grunde	3.814.461,00	3.814
Bygninger	13.411.478,56	14.257
Pensionistboliger	3.377.100,46	3.377
Igangværende byggearbejde	5.950,00	38
Akk.afskrivninger på bygninger	<u>-9.993.057,46</u>	<u>-9.849</u>
Grunde og bygninger i alt	<u>10.615.932,56</u>	<u>11.637</u>
Der kan specificeres således:		
<u>SSF's ejendomme</u>		
Saldo 1. januar	9.378.026,60	
.+. Afsluttede byggeregnskaber	38.126,79	
./ Salg Toosbygade	-458.814,00	
./ Salg Knuthgade	-320.000,00	
./ Avance/tab ved salg	63.804,00	
./ Årets afskrivning, 2%	<u>-139.468,89</u>	
	8.561.674,50	
<u>SSF's pensionistboliger</u>		
Saldo 1. januar	2.098.964,57	
./ Årets afskrivning, 2%	<u>-50.656,51</u>	
	2.048.308,06	
<u>Igangværende byggearbejder</u>		
Saldo 1. januar	38.126,79	
./ Afgang, færdiggjorte projekter	-38.126,79	
./ Tilgang, nye byggeprojekter	<u>5.950,00</u>	
	5.950,00	
Grunde og bygninger i alt	<u>10.615.932,56</u>	
7 Driftsmidler og inventar		
Kostpris 1. januar	23.809,62	0
Tilgang	<u>16.324,14</u>	<u>24</u>
Kostpris 31. december	40.133,76	24
Afskrivninger 1. januar	-7.936,54	0
Afskrivninger 31. december	<u>-13.377,92</u>	<u>-8</u>
	-21.314,46	-8
Regnskabsmæssig værdi 31. december	<u>18.819,30</u>	<u>16</u>
8 Værdipapirer		
Slesvigsk Kreditforening eG	1.713.458,92	1.713
Andre værdipapirer	<u>67.646,00</u>	<u>68</u>
	<u>1.781.104,92</u>	<u>1.781</u>

Noter

	2015	2014
	€	€
9 Likvide beholdninger		
Midler der forvaltes af SSF	157.254,41	157
Bankbøger	33.638,12	34
Bankbeholdninger	70.457,71	51
Kassebeholdninger	6.477,78	6
	<u>267.828,02</u>	<u>248</u>
10 Egenkapital		
<u>Kapitalkonto</u>		
Kapitalkonto pr. 1.1.	6.063.713,21	14.799
Regulering egenkapital primo	0,00	-8.566
Kapitalkonto pr. 1.1.	6.063.713,21	6.233
./. Underskud 2015, overført til Statens mellemregning	-40.757,55	-169
	<u>6.022.955,66</u>	<u>6.064</u>
<u>Fonden af 1952 og 1956</u>		
Fonden af 1952 Slesvigsk Kreditforening	1.301.517,69	1.301
Fonden af 1956 Slesvigsk Kreditforening	411.941,23	412
	<u>1.713.458,92</u>	<u>1.713</u>
<u>Statens mellemregning</u>		
Statens mellemregning pr. 1.1.2015	0,00	2
./. Resultat 2015	-40.757,55	-171
	-40.757,55	-169
.+. Overført fra kapitalkonto	40.757,55	169
	<u>0,00</u>	<u>0</u>
Egenkapital i alt	<u>7.736.414,58</u>	<u>7.777</u>
11 Langfristede gældsforpligtelser		
<u>Byggestøttefonden</u>		
Byggestøttefond	3.162.263,09	3.162
Byggestøttefond SSF's pensionistboliger	71.580,86	72
	<u>3.233.843,95</u>	<u>3.234</u>
<u>Øvrig langfristet gæld</u>		
Kreds Rendsborg/Egernfærde	61.355,03	61
Låneforpligtelse A.P.Møller v/Slesvighus	25.564,59	26
Byggelån SSF's pensionistboliger	772.112,67	806
Banklån Union-Bank	336.902,37	352
Banklån igangværende byggearbejde	0,00	670
Banklån mellemfinansiering Buedelsdorf	0,00	92
	<u>1.195.934,66</u>	<u>2.007</u>
Langfristede gældsforpligtelser i alt	<u>4.429.778,61</u>	<u>5.241</u>

Noter

	2015	2014
	€	€
12 Gæld til pengeinstitutter		
Bankgæld	171.106,19	143
Bankgæld Billetnet	22,60	0
	<u>171.128,79</u>	<u>143</u>
13 Anden gæld		
Afgrænsning af løn, skat mm.	155.570,90	110
Midler der forvaltes af SSF	157.254,41	158
Sydslesvigudstilling, Projektmidler	41.292,10	0
Igangværende byggearbejde	12.387,85	0
Fonds og henlæggelser Teaterabo	27.702,19	11
	<u>394.207,45</u>	<u>279</u>

14 Eventualforpligtelser

Sydslesvigsk Forening har overfor Slesvigsk Kreditforening eG afgivet en kaution på 150.000,- €

Der er til sikkerhed for långivere og tilskudsgivere, herunder den danske stat, Forbundsrepublikken Tyskland, Landet Slesvig-Holsten m.fl. afgivet sikkerhed i foreningens bygninger. Der er i alt afgivet pantsikkerheder i ejendomme på 4.257.232,75 EUR med en samlet regnskabsmæssig værdi på 10.609.982,64 EUR.



Specifikationer

Sammenstilling-Regnskab 2015

	<u>Udgifter €</u>	<u>Indtægter €</u>
A. <u>Kulturelt område</u>		
Generalsekretariatet / Administration	349.429,86	36.866,43
Sekretariaterne + Friiske / Administration	143.980,71	
SSF's lønninger	2.247.391,47	
Pressestjenesten	245.056,41	
Kulturafdelingen	141.385,11	13.238,83
SSF's humanitære arbejde	84.267,04	27.885,00
Tilskud til andre organisationer	314.495,64	
Dybbøldagsindsamling	241,00	3.924,70
<u>Kontingent, gaver, tilskud</u>		
Foreningens kontingent 100 %		240.153,53
Distrikternes andel 40 %	96.061,41	
Gaver til SSF		27.603,51
Gaver til andre		27.309,64
Statens tilskud		3.244.380,00
Tilskud fra landet Slesvig-Holsten		491.000,00
Tilskud fra landet S-H til Danevirke Museum		0,00
Projektmidler til Pakhus, Nørregade	28.730,40	20.104,74
	<u>3.651.039,05</u>	<u>4.132.466,38</u>
B. <u>Formueforvaltning</u>		
Renteindtægter		11.719,78
Ejendomme administreret af SSF	155.004,39	63.975,62
SSF's ejendomme	789.518,70	802.034,51
Forsamlingshuset Danevirke	4.600,00	0,00
Foreningens Pensionistboliger	378.566,92	326.051,25
	<u>1.327.690,01</u>	<u>1.203.781,16</u>
C. <u>Skattefrie forretninger</u>		
Teater/koncert	387.012,52	259.432,41
Flensborghus Forsamlingshus	40.336,30	33.409,05
Skipperhuset	36.488,30	32.946,72
Museum Danevirke	99.559,36	50.122,70
Tilskud til Mikkelberg	43.500,00	
	<u>606.896,48</u>	<u>375.910,88</u>
D. <u>Skattepligtige forretninger</u>		
Kulturaktiviteter i distrikterne	234.245,02	66.198,17
Valdemarsflag	2.629,48	2.625,45
Kiosk Danevirkegården	3.150,31	887,34
Julemærker	3.341,38	6.364,80
	<u>243.366,19</u>	<u>76.075,76</u>
	5.828.991,73	5.788.234,18

A. Kulturelt område (ideeller Børelch)	Regnskab pr. 31.12.14	Budget 2015 EURO	Regnskab pr. 31.12.15	Budget 2016 EURO	Budget 2017 EURO
I. Generalsekretariat / Administration					
1. Kontorhold	71.774,19	70.000,00	69.785,81	75.000,00	75.000,00
2. Revision	16.832,04	16.000,00	20.434,32	18.500,00	18.500,00
3. Kontormaskiner, leje, fornyelse indtægter edb	16.697,21	10.000,00	12.209,20	10.000,00	10.000,00
4. Rentekonto udgifter	13.611,73	25.000,00	32.224,78	25.000,00	25.000,00
5. Kørsel, rejser og møder	43.500,31	18.000,00	29.447,35	15.000,00	25.000,00
6. Kunstnerkort/Julekort udgifter	94.319,81	85.000,00	104.852,96	85.000,00	85.000,00
7. Diverse udgifter Kompetenceudvikling Diverse indtægter	1.998,87	2.000,00	2.454,36	2.000,00	2.000,00
8. Centralkartoteket	35.480,74	28.000,00	24.378,03	24.000,00	24.000,00
9. Layout & Copy udgifter indtægter	8.309,44	3.000,00	12.832,74	8.000,00	8.000,00
	-950,43	-1.500,00	-820,74	-1.500,00	-1.500,00
	20.559,91	10.000,00	13.245,30	10.000,00	10.000,00
	21.025,81	20.000,00	27.565,01	25.000,00	25.000,00
	-28.253,90	-26.200,00	-36.245,69	-33.000,00	-33.000,00
udgifter	344.110,06	287.000,00	349.429,86	297.500,00	307.500,00
indtægter	-29.204,33	-27.700,00	-36.866,43	-34.500,00	-34.500,00
Saldo	314.905,73	259.300,00	312.563,43	263.000,00	273.000,00
II. Sekretariaterne + Friiske/Administration					
1. Driftstilskud	114.796,87	116.000,00	124.175,30	118.000,00	118.000,00
2. Tjenestekørsel	17.726,02	22.000,00	19.805,41	20.000,00	20.000,00
udgifter	132.522,89	138.000,00	143.980,71	138.000,00	138.000,00
III. SSF's lønninger					
1. Generalsekretariatet lønomkostninger	1.147.324,11	1.185.000,00	1.164.517,83	1.180.000,00	1.195.840,00
2. Medarbejderfonden	8.000,00	8.000,00	15.200,00	-	-
3. Sekretariaterne/Friiske lønomkostninger	848.754,75	890.000,00	883.455,23	914.000,00	926.000,00
4. Danevirke Museum	170.580,47	163.000,00	174.718,41	175.700,00	177.000,00
Danevirke - forsamlingshuset	9.500,00	9.500,00	9.500,00	9.500,00	9.500,00
udgifter	2.184.159,33	2.255.500,00	2.247.391,47	2.279.200,00	2.308.340,00

A. Kulturelt område (Ideeller Bereich)	Regnskab pr. 31.12.14	Budget 2015 Euro	Regnskab pr. 31.12.15	Budget 2016 Euro	Budget 2017 Euro
IV. Generalsekretariatet / Presselejesten					
1. Kontorhold	13.450,21	13.000,00	13.030,88	13.000,00	13.000,00
2. Medlemsbladet "Kontakt"	175.648,33	176.000,00	178.876,17	178.000,00	176.000,00
"Kontakt" indtægter	-	-260,00	-	-5,00	-30,00
3. Arbog, lulehæfter, tryksager indtægter	25.011,32	25.000,00	32.244,79	27.000,00	27.000,00
-2.000,00					
4. Oplysningsarbejde og besøg indtægter	15.400,00	16.000,00	15.952,94	16.000,00	16.000,00
-					
5. Christiansborg	5.045,84	5.000,00	4.951,63	5.000,00	5.000,00
udgifter					
indtægter	234.555,70	235.000,00	245.056,41	237.000,00	237.000,00
-2.000,00				-5,00	-30,00
Saldo	232.555,70	234.740,00	245.056,41	236.995,00	236.970,00
V. Generalsekretariat / Kulturfondingen					
Amtsmøder, fællesmøder, kurser folkevalgte	18.392,22	20.000,00	19.381,79	23.000,00	23.000,00
Årsmøde	90.875,49	86.000,00	103.729,67	86.000,00	86.000,00
indtægter	-10.533,87	-5.000,00	-13.238,83	-5.000,00	-5.000,00
Generelle tilskud til kulturelt arbejde	8.633,02	12.000,00	11.832,31	12.000,00	12.000,00
Sydslesvigsk Billedsamling	5.661,26	6.400,00	6.441,34	6.400,00	6.400,00
udgifter					
indtægter	123.561,99	124.400,00	141.385,11	127.400,00	127.400,00
-10.533,87				-5.000,00	-5.000,00
Saldo	113.028,12	119.400,00	128.146,28	122.400,00	122.400,00
Indtægter projekt pakhuis FUEV	-1.907,27	-	-20.104,74	-	-
Udgifter projekt pakhuis FUEV	-	-	28.730,40	-	-
Saldo projekt pakhuis FUEV	-1.907,27	-	8.625,66	-	-
Indtægter Mindretalssekretær Berlin	-	-	-	-	-
Udgifter Mindretalssekretær Berlin	-	-	-	-	-
Saldo	-	-	-	-	-

<u>A. Kultureit område (ideeller Bereich)</u>	Regnskab pr. 31-12-14	Budget 2015 EURO	Regnskab pr. 31-12-15	Budget 2016 EURO	Budget 2017 EURO
<u>VI. Foreningens humanitære arbejde</u>					
1. Humanitært Udvalg					
udgifter *	68.991,13	46.900,00	56.416,16	46.900,00	46.900,00
indtægter	-28.227,80	-17.000,00	-27.844,70	-17.000,00	-17.000,00
4. Værestedet					
udgifter	58,26	-	-	-	-
indtægter	-29,61	-	-40,30	-	-
udgifter	69.049,39	46.900,00	56.416,16	46.900,00	46.900,00
indtægter	-28.257,41	-17.000,00	-27.885,00	-17.000,00	-17.000,00
Saldo	40.791,98	29.900,00	28.531,16	29.900,00	29.900,00
* der kan modregnes 8.284,92 € i gaver					
2. Tekniske udgifter - husleje, tlf., forsikringer	184,08	4.500,00	184,08	4.500,00	4.500,00
3. Socialrådgiver	27.666,80	27.000,00	27.666,80	27.000,00	27.000,00
Udgifter	27.850,88	31.500,00	27.850,88	31.500,00	31.500,00
Saldo humanitært arbejde	68.642,86	61.400,00	56.382,04	61.400,00	61.400,00
<u>VII. Tilskud til de tilsluttede organisationer</u>					
1. Foreningen af Aktive Kvinder i Sydslesvig	12.850,00	12.850,00	12.850,00	12.850,00	12.850,00
2. Den slesvigske Kvindeforening	12.850,00	12.850,00	12.850,00	12.850,00	12.850,00
3. Sønderjydske Arbejderforening	1.680,00	1.680,00	1.680,00	1.680,00	1.680,00
4. Sydslesvigs danske Kunstforening	5.410,00	5.410,00	5.410,00	5.410,00	5.410,00
5. Foreningen NORDEN - Sydslesvig	5.010,00	5.010,00	5.010,00	5.010,00	5.010,00
6. Sydslesvigske Museumsforening	4.280,00	4.280,00	4.280,00	4.280,00	4.280,00
7. Hejmdal Blæseorkester	500,00	500,00	500,00	500,00	500,00
8. Torsdagskoret	1.420,00	1.420,00	1.420,00	1.420,00	1.420,00
9. Historisk Samfund	500,00	500,00	500,00	500,00	500,00
10. Fælleslandboforeningen	30.000,00	30.000,00	30.000,00	30.000,00	30.000,00
11. Rådighedspulje	3.500,00	3.500,00	2.150,00	3.500,00	3.500,00
I alt	78.000,00	78.000,00	76.650,00	78.000,00	78.000,00
11. Nordfrisk Institut	25.560,00	25.560,00	25.560,00	25.560,00	25.560,00
12. Mindretalsunionen (FJUEV - kontingent)	3.500,00	3.990,00	3.500,00	3.990,00	3.990,00
I alt	29.060,00	29.550,00	29.060,00	29.550,00	29.550,00

A. Kulturelt område (Ideeller Bereich)	Regnskab pr. 31.12.14	Budget 2015 Euro	Regnskab pr. 31.12.16	Budget 2016 Euro	Budget 2017 Euro
VIII. Tilskud til andre organisationer					
1. Dansk Skoleforening	40.044,00	40.000,00	40.044,00	40.000,00	40.000,00
2. SdU	52.824,00	52.800,00	52.824,00	52.800,00	52.800,00
3. Dansk Kirke i Sydslesvig	33.228,00	33.200,00	33.228,00	33.200,00	33.200,00
4. Voksenundervisning	26.412,00	26.400,00	26.412,00	26.400,00	26.400,00
5. Dansk Sundhedsfjeneste	28.968,00	28.900,00	28.968,00	28.900,00	28.900,00
I alt	181.476,00	181.300,00	181.476,00	181.300,00	181.300,00
Gaver til andre (fra andre)	3.145,00	5.000,00	27.308,64	5.000,00	5.000,00
I alt	184.621,00	186.300,00	208.785,64	186.300,00	186.300,00
IX. Indsamling					
1. Dybbøldag udgifter indtægter	203,00 -2.573,36	500,00 -4.000,00	241,00 -3.924,70	500,00 -4.000,00	500,00 -4.000,00
Saldo	-2.370,36	-3.500,00	-3.683,70	-3.500,00	-3.500,00

A. Kulturelt område (Ideeller Bereich)		Regnskab pr. 31.12.14	Budget 2015 Euro	Regnskab pr. 31.12.15	Budget 2016 Euro	Budget 2017 Euro
X. Kontingent / gaver og tilskud						
1. Foreningens kontingent	-252.569,83	-253.333,33	-240.153,53	-263.333,33	-263.333,33	-263.333,33
Samlet indtægt 100 %	101.027,93	101.333,33	96.061,41	101.333,33	105.333,33	105.333,33
Distrikternes andel	-151.541,90	-152.000,00	-144.082,12	-152.000,00	-158.000,00	-158.000,00
Saldo indtægt						
2. Diverse indtægter / gaver SSF	-19.874,85	-25.000,00	-27.603,51	-25.000,00	-25.000,00	-25.000,00
gaver til andre	-3.145,00	-5.000,00	-27.309,64	-5.000,00	-5.000,00	-5.000,00
3. Statens tilskud	-3.186.121,00	-3.243.300,00	-3.243.300,00	-3.265.885,00	-3.299.000,00	-3.299.000,00
4. Kursregulering Statens tilskud	-6.528,00	-	-1.080,00	-	-	-
5. Tilskud fra						
Landet Slesvig-Holsten	-491.000,00	-456.000,00	-491.000,00	-456.000,00	-456.000,00	-456.000,00
6. Tilskud fra SH til Danevirke Museum	-	-30.000,00	-	-30.000,00	-30.000,00	-30.000,00
7. Andre tilskud	-	-	-	-	-	-
udgifter	101.027,93	101.333,33	96.061,41	101.333,33	105.333,33	105.333,33
indtægter	-3.959.238,68	-4.012.633,33	-4.030.446,68	-4.035.218,33	-4.078.333,33	-4.078.333,33
Saldo	-3.858.210,75	-3.911.300,00	-3.934.385,27	-3.933.885,00	-3.973.000,00	-3.973.000,00
Udgifter: Kulturelt område	3.508.722,17	3.513.983,33	3.651.039,05	3.553.183,33	3.596.323,33	3.596.323,33
Indtægter: Kulturelt område	-4.033.714,92	-4.066.593,33	-4.132.466,38	-4.095.723,33	-4.138.863,33	-4.138.863,33
Saldo	-524.992,75	-552.610,00	-481.427,33	-542.540,00	-542.540,00	-542.540,00

B: Formueforvaltning	Regnskab pr. 31.12.14	Budget 2015 Euro	Regnskab pr. 31.12.15	Budget 2016 Euro	Budget 2017 Euro
<u>XI. Renteindtægter</u>	-11.945,11	-12.000,00	-11.719,78	-12.000,00	-12.000,00
<u>XII. Ejendomme, administreret af SSF</u>					
løbende drift	117.556,06	121.000,00	114.818,75	121.000,00	121.000,00
reparationer og vedligeholdelse	28.743,40	30.000,00	40.085,74	30.000,00	30.000,00
indtægter	-74.102,27	-80.000,00	-63.975,62	-75.000,00	-75.000,00
<u>Saldo</u>	<u>72.197,19</u>	<u>71.000,00</u>	<u>91.028,87</u>	<u>76.000,00</u>	<u>76.000,00</u>
<u>XIII. SSF's ejendomme</u> (./ Skipperhuset, Forsamlingshuset Flensborghus)					
løbende drift	460.227,71	547.000,00	535.392,54	468.500,00	468.500,00
reparationer og vedligeholdelse	47.688,53	60.000,00	132.627,92	60.000,00	60.000,00
afskrivning ejendomme	341.633,17	341.633,17	121.498,24	152.400,00	152.400,00
indtægter*	-577.901,27	-390.000,00	-802.034,51	-478.000,00	-478.000,00
* inkl. 200.000,00 € til Slesvighus					
<u>Saldo</u>	<u>271.648,14</u>	<u>558.633,17</u>	<u>-12.515,81</u>	<u>202.900,00</u>	<u>202.900,00</u>
<u>XIV. Forsamlingshuset Danevirke</u>					
udgifter Forsamlingshus	4.600,00	4.600,00	4.600,00	4.600,00	4.600,00
<u>XV. Foreningens pensionistboliger</u>					
løbende drift	194.573,45	180.000,00	255.931,28	180.000,00	180.000,00
reparationer og vedligeholdelse	44.872,78	40.000,00	71.979,03	40.000,00	40.000,00
afdrag	-	-	-	-	-
afskrivning af ejendomme	83.640,49	83.640,49	50.656,51	39.400,00	39.400,00
indtægter	-331.787,81	-328.000,00	-326.051,25	-338.000,00	-338.000,00
<u>Saldo</u>	<u>-8.701,09</u>	<u>-24.359,51</u>	<u>52.515,57</u>	<u>-78.600,00</u>	<u>-78.600,00</u>
<u>Udgifter: Formueforvaltning</u>	<u>1.323.536,59</u>	<u>1.407.873,66</u>	<u>1.327.690,01</u>	<u>1.095.900,00</u>	<u>1.095.900,00</u>
<u>Indtægter: Formueforvaltning</u>	<u>-995.736,46</u>	<u>-810.000,00</u>	<u>-1.203.781,16</u>	<u>-903.000,00</u>	<u>-903.000,00</u>
<u>Saldo</u>	<u>327.799,13</u>	<u>597.873,66</u>	<u>123.908,85</u>	<u>192.900,00</u>	<u>192.900,00</u>

C: Skattefrie forretninger (Zweckbetr.)**XVI. Teaterarbejde og danske koncerter**

	Regnskab pr. 31.12.14	Budget 2015 Euro	Regnskab pr. 31.12.15	Budget 2016 Euro	Budget 2017 Euro
1. Teater	297.449,81	288.000,00	275.918,95	288.000,00	288.000,00
2. Koncerter	54.645,24	50.000,00	43.843,57	50.000,00	50.000,00
3. Sønderjyllands Symfoniorkester	67.250,00	70.000,00	67.250,00	70.000,00	70.000,00
udgifter ialt	419.345,05	408.000,00	387.012,52	408.000,00	408.000,00
1. Kulturministeriet	-67.250,00	-67.000,00	-67.250,00	-67.000,00	-67.000,00
2. Amtler og kommuner	-125.610,00	-112.740,00	-125.610,00	-125.610,00	-125.610,00
3. Teater-billetsalg	-61.689,80	-61.000,00	-52.008,25	-65.000,00	-65.000,00
4. Koncert-billetsalg	-25.369,64	-30.000,00	-14.564,16	-29.000,00	-29.000,00
5. Andre indtægter	-4.054,25	-	-	-	-
indtægter ialt	-283.973,69	-270.740,00	-259.432,41	-286.610,00	-286.610,00
Saldo	135.371,36	137.260,00	127.580,11	121.390,00	121.390,00

XVII. Flensborghus Forsamlingshus

udgifter	38.756,07	39.000,00	40.336,30	39.000,00	39.000,00
indtægter	-34.307,05	-35.000,00	-33.409,05	-35.000,00	-35.000,00
Saldo	4.449,02	4.000,00	6.927,25	4.000,00	4.000,00

XVIII. Skipperhuset

udgifter *	39.362,21	39.000,00	34.518,30	39.000,00	39.000,00
udgifter til buskørsel	2.280,00	3.000,00	1.970,00	3.000,00	3.000,00
indtægter	-33.331,99	-34.000,00	-32.946,72	-34.000,00	-34.000,00
Saldo	8.310,22	8.000,00	3.541,58	8.000,00	8.000,00

* Med Skipperhusets bil

XIX. Danevirke Museum

udgifter Museet	57.118,77	45.000,00	86.985,91	45.000,00	45.000,00
udgifter udstillinger	1.799,67	5.100,00	12.573,45	5.100,00	5.100,00
udgifter i alt	58.918,44	50.100,00	99.559,36	50.100,00	50.100,00
indtægter	-38.385,75	-30.000,00	-50.122,70	-30.000,00	-30.000,00
Saldo udgifter	20.522,69	20.100,00	49.436,66	20.100,00	20.100,00

XX. Mikkelberg

Tilskud til Mikkelberg	44.589,00	43.500,00	43.500,00	43.500,00	43.500,00
------------------------	-----------	-----------	-----------	-----------	-----------

Udgifter: Skattefri forretning

Indtægter: Skattefri forretning	603.250,77	582.600,00	606.896,48	582.600,00	582.600,00
---------------------------------	------------	------------	------------	------------	------------

Indtægter: Skattefri forretning

	-390.008,48	-369.740,00	-375.910,88	-385.610,00	-385.610,00
Saldo	213.242,29	212.860,00	230.985,60	196.990,00	196.990,00

D. Skattepligtige forretninger	Regnskab pr. 31.12.14	Budget 2015 Euro	Regnskab pr. 31.12.15	Budget 2016 Euro	Budget 2017 Euro
<u>XXI. Kulturaktiviteter i distrikterne</u>					
udgifter (inkl. Sydslesvigsk Musikarbejde) indtægter	244.521,33 -86.615,05	232.000,00 -68.000,00	234.245,02 -66.198,17	232.000,00 -73.000,00	232.000,00 -73.000,00
Saldo	157.906,28	164.000,00	168.046,85	159.000,00	159.000,00
<u>XXII. Valgemoersflag</u>					
udgifter indtægter	2.622,75 -2.636,18	1.500,00 -1.850,00	2.629,48 -2.625,45	1.500,00 -1.850,00	1.500,00 -1.850,00
Saldo	-13,43	-350,00	4,03	-350,00	-350,00
<u>XXIII. Kiosk Danevirkegården</u>					
udgifter indtægter	1.419,71 -2.223,14	1.500,00 -3.000,00	3.150,31 -887,34	1.500,00 -3.000,00	1.500,00 -3.000,00
Saldo	-803,43	-1.500,00	2.262,97	-1.500,00	-1.500,00
<u>XXIV. Julemærker</u>					
udgifter indtægter	2.442,87 -4.612,33	3.000,00 -8.000,00	3.341,38 -6.364,80	3.000,00 -7.500,00	3.000,00 -7.500,00
Saldo	-2.169,46	-5.000,00	-3.023,42	-4.500,00	-4.500,00
Udgifter skattepligtige forretninger Indtægter skattepligtige forretninger	251.006,68 -96.086,70	238.000,00 -80.850,00	243.366,19 -76.075,76	238.000,00 -85.350,00	238.000,00 -85.350,00
Saldo	154.919,96	157.150,00	167.290,43	152.650,00	152.650,00

<u>Sammenstilling</u>	<u>Regnskab pr. 31.12.14</u>	<u>Budget 2015 Euro</u>	<u>Regnskab pr. 31.12.15</u>	<u>Budget 2016 Euro</u>	<u>Budget 2017 Euro</u>
Udgifter					
A. Kulturelt område (Ideeller Bereich)	3.508.722,17	3.513.983,33	3.661.039,05	3.553.183,33	3.596.323,33
B. Formueforvaltning	1.323.535,59	1.407.873,66	1.327.690,01	1.095.900,00	1.095.900,00
C. Skattefrie forretninger	603.250,77	582.600,00	606.896,48	582.600,00	582.600,00
D. Skattepligtige forretninger	251.006,66	238.000,00	243.366,19	238.000,00	238.000,00
Saldo	5.686.515,19	5.742.456,99	5.828.991,73	5.469.683,33	5.512.823,33
Indtægter					
A. Kulturelt område (Ideeller Bereich)	-4.033.714,92	-4.066.593,33	-4.132.466,38	-4.095.723,33	-4.138.863,33
B. Formueforvaltning	-995.736,46	-810.000,00	-1.203.761,16	-903.000,00	-903.000,00
C. Skattefrie forretninger	-390.008,48	-369.740,00	-375.910,88	-385.610,00	-385.610,00
D. Skattepligtige forretninger	-96.086,70	-80.850,00	-76.075,76	-85.350,00	-85.350,00
Saldo	-5.515.546,56	-5.327.183,33	-5.788.234,18	-5.469.683,33	-5.512.823,33
Sum resultat	170.968,63		40.757,55		
			40.757,55		
					40.757,55
					RESULTAT 2015 underskud

Ejendomme administreret af SSF 2015

	Forsamlingshuse	Einnahmen gesamt	Ausgaben gesamt	Saldo gesamt
502	Langbjerg	5.490,00 €	9.151,61 €	-3.661,61 €
503	Oksbøl	6.138,30 €	17.298,64 €	-11.160,34 €
504	Møllebro	4.378,20 €	5.479,49 €	-1.101,29 €
505	Agtrup	0,00 €	3.606,46 €	-3.606,46 €
506	Drage	13.725,00 €	12.207,90 €	1.517,10 €
510	Hatsted	5.204,28 €	8.118,34 €	-2.914,06 €
511	Tinningsted	0,00 €	2.345,11 €	-2.345,11 €
512	Arnæs	10.631,82 €	18.535,00 €	-7.903,18 €
514	Jydbæk	750,00 €	16.806,48 €	-16.056,48 €
515	Nybjerg	5.468,99 €	7.489,90 €	-2.020,91 €
518	Stedesand	5.820,00 €	8.762,82 €	-2.942,82 €
520	Klitkolen St. Peter Ording	4.013,28 €	8.093,17 €	-4.079,89 €
521	Kontor Sydtønder amt	0,00 €	7.550,35 €	-7.550,35 €
523	List	2.355,75 €	12.614,06 €	-10.258,31 €
549	Div. Forsamlingshuse	0,00	16.945,16 €	-16.945,16 €
		63.975,62 €	155.004,49 €	-91.028,87 €
524	Mikkelberg (Stiftung)	0,00	43.500,00	-43.500,00 €
		63.975,62	198.504,49	-134.528,87

SSF's ejendomme

2015

	Ejendomme	Einnahmen gesamt	Ausgaben gesamt	Saldo gesamt
602	Nørregade 74	17.897,05 €	10.338,11 €	7.558,94 €
603	Skibsbroen 41	4.812,21 €	1.213,00 €	3.599,21 €
604	Skibsbroen 42	9.772,62 €	6.020,55 €	3.752,07 €
605	Husumhus	50.438,91 €	98.314,89 €	-47.875,98 €
608	Paludanushuset	9.453,51 €	57.505,94 €	-48.052,43 €
609	Tarup	0,00 €	7.462,94 €	-7.462,94 €
610	Gelling	0,00 €	5.160,94 €	-5.160,94 €
611	Skovlund	0,00 €	6.548,10 €	-6.548,10 €
612	Mårkær	0,00 €	4.291,99 €	-4.291,99 €
613	Toosbügade 7	23.062,75 €	130.669,98 €	-107.607,23 €
615	Knuthgade	205.148,52 €	21.343,12 €	183.805,40 €
616	Tönnsenhuset	4.195,00 €	16.908,37 €	-12.713,37 €
617	Sporskifte	0,00 €	26.445,21 €	-26.445,21 €
619	Langsted	5.021,88 €	10.806,92 €	-5.785,04 €
620	Vyk	0,00 €	9.434,82 €	-9.434,82 €
621	Nibøl	0,00 €	10.135,97 €	-10.135,97 €
623	Slesvighus	308.123,29 €	79.809,88 €	228.313,41 €
624	Damholm	6.492,00 €	9.625,11 €	-3.133,11 €
625	Ravnkær	7.023,06 €	8.288,25 €	-1.265,19 €
626	Mysunde	0,00 €	1.649,53 €	-1.649,53 €
627	Moldened	14.468,14 €	21.743,53 €	-7.275,39 €
628	Skovby	445,00 €	17.000,78 €	-16.555,78 €
629	Bøglund	6.442,20 €	13.406,54 €	-6.964,34 €
630	Holtenå	3.097,76 €	13.832,30 €	-10.734,54 €
632	Medborgerhuset	1.442,20 €	22.635,81 €	-21.193,61 €
633	Nørregade 76	121.698,41 €	164.558,62 €	-42.860,21 €
634	Nørregade 78 C.C.P.	3.000,00 €	12.792,03 €	-9.792,03 €
635	Bydelsdorf	0,00 €	624,52 €	-624,52 €
636	List			
698	Fælles udgifter	0,00 €	950,95 €	-950,95 €
	Ejendomme i alt (uden Flensborghus Forsamlingshus og Skipperhuset, Danevirke)	802.034,51 €	789.518,70 €	12.515,81 €
601	Flensborghus Forsamlingshus	33.409,05 €	40.336,30 €	-6.927,25 €
607	Skipperhuset	32.946,72 €	36.488,30 €	-3.541,58 €
	I alt	<u>868.390,28 €</u>	<u>866.343,30 €</u>	<u>2.046,98 €</u>

Specifikationer

SSF's pensionistboliger pr. 31.12.2015

701	Margaretha-Bremer-Stiftelse	€	
	<i>udgifter -løbende drift-</i>	81.701,61	
	<i>udgifter -rep./ vedl.</i>	27.426,55	
	<i>afskrivning</i>	14.091,58	
	<i>indtægter</i>	151.779,50	
	saldo (overskud)	<u>28.559,76</u>	

703	Margrethegården, Slesvig	€	
	<i>udgifter -løbende drift-</i>	34.471,33	
	<i>udgifter -rep./vedl.</i>	12.728,81	
	<i>afskrivning</i>	7.306,58	
	<i>indtægter</i>	69.212,58	
	saldo (overskud)	<u>14.705,86</u>	

702	Pensionistboliger, Bydelsdorf	€	
	<i>udgifter -løbende drift-</i>	116.197,34	
	<i>udgifter -rep./vedl.</i>	20.550,64	
	<i>afskrivning</i>	15.461,51	
	<i>indtægter</i>	69.036,08	
	saldo (underskud)	<u>-83.173,41</u>	

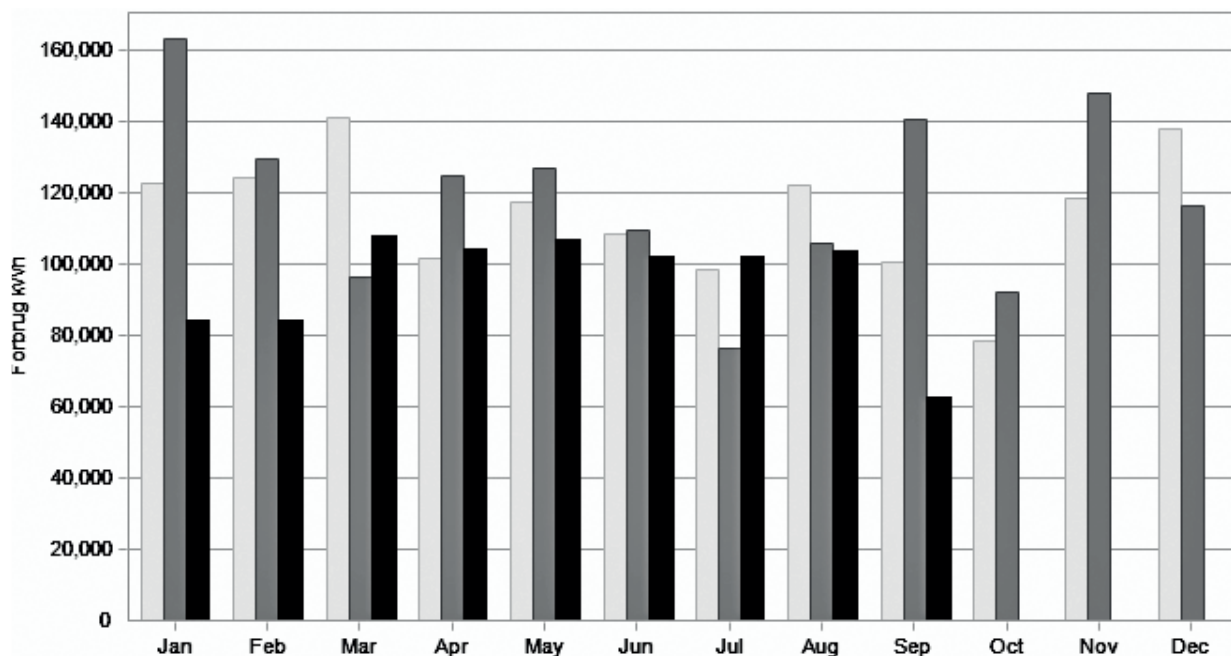
704	Pensionistboliger, Egerneførde	€	
	<i>udgifter -løbende drift-</i>	23.561,00	
	<i>udgifter -rep./vedl.</i>	11.273,03	
	<i>afskrivning</i>	13.796,84	
	<i>indtægter</i>	36.023,09	
	saldo (underskud)	<u>-12.607,78</u>	

Pensionistboligerne samlet pr. 31.12.2015

	€	
Udgifter drift ialt	255.931,28	
Udgifter / Rep./Vedl.	71.979,03	
afskrivning	50.656,51	
<i>Indtægter ialt</i>	<u>326.051,25</u>	
Saldo (underskud)	<u>-52.515,57</u>	

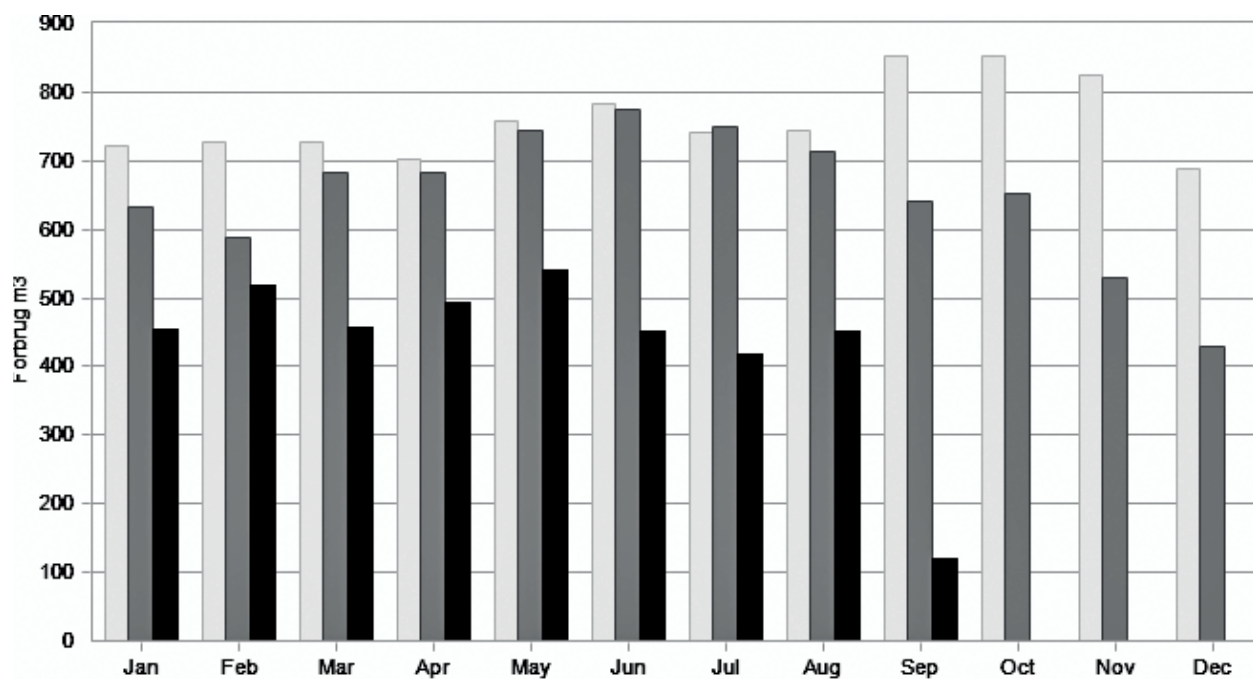
86 Grønt Regnskab

Elforbrug :



kw/h	Jan	Feb	Mar	Apr	Mai	Jun	Jul	Aug	Sep	Okt	Nov	Dec
2014	122.795	124.295	141.305	101.538	117.361	108.438	98.367	122.294	100.319	78.480	118.344	137.727
2015	163.000	129.262	96.057	124.651	126.685	109.386	76.277	105.679	140.718	92.003	148.088	116.225
2016	84.296	84.312	107.737	104.465	107.000	101.900	102.224	103.657	62.890			

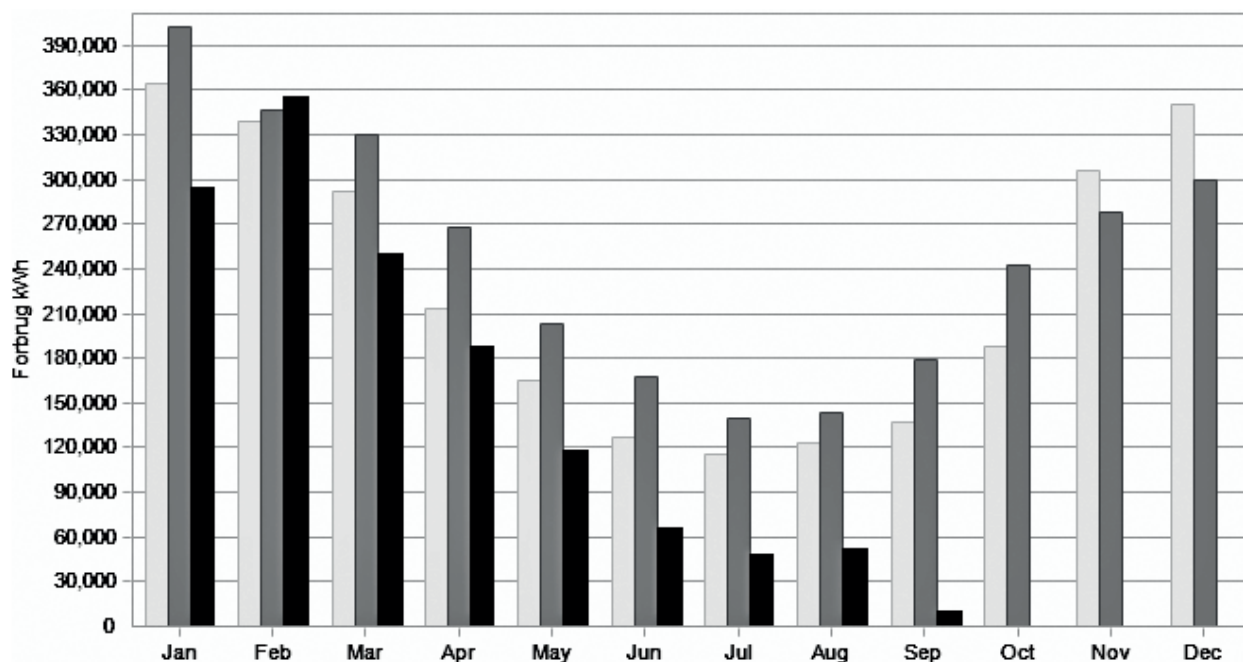
Vandforbrug :



m3	Jan	Feb	Mar	Apr	Mai	Jun	Jul	Aug	Sep	Okt	Nov	Dec
2014	722	728	727	701	758	783	742	743	852	854	825	687
2015	631	589	683	684	743	774	750	714	639	653	530	430
2016	455	519	458	494	542	452	419	453	120			

2016 – Vandforbruget i SSFs pensionistboliger registreres ultimo december.

Varmeforbrug:



kw/h	Jan	Feb	Mar	Apr	Mai	Jun	Jul	Aug	Sep	Okt	Nov	Dec
2014	364.603	338.344	292.051	213.258	165.133	126.409	115.944	123.154	136.717	188.237	306.222	350.534
2015	402.805	346.790	330.268	267.335	202.699	166.986	139.567	143.954	179.204	242.527	277.965	299.802
2016	294.086	354.816	250.413	187.460	117.497	66.425	48.826	52.625	10.655			

2016 – Varmeforbruget i SSFs pensionistboliger registreres ultimo december

BLÅ BERETNING 2016

Sydslesvigsk Forening
Norderstr. 76
24939 Flensburg
Telefon +49 461 144 08-0
www.syfo.de