



# KONTAKT

## Sydslesvigsk Forenings informationsblad

### Ugens overskrifter



## Judy Garland

[KONTAKT] LandsTeatret og Jette Torp (foto) giver den hele armen som Judy Garland på Flensborg Teater.

Læs mere på KONTAKT side 2



## Klassik i Husum

[KONTAKT] Sønderjyllands Symfoniorkester i mellemstor besætning og med koncertmester Mihaela Oprea (foto) som solist giver koncert i Mariekirken i Husum.

Læs mere på KONTAKT side 2



## Nytår i Harreslev

[KONTAKT] Alle de gamle kendinge er med, når SSF og Lauseniana inviterer til nytårskoncert men mezzosopranen Helene Gjerris (foto) er ny. Der er udsolgt.

Læs mere på KONTAKT side 3



## Lille Maja

[KONTAKT] Julen var forbi - og dog. Julemanden skulle komme endnu en gang til juletræsfeesten i Egernførde, har lille Maja (foto: Fred Witt) fået at vide.

Læs mere på KONTAKT side 4

## Ved årsskiftet



[KONTAKT] Sydslesvigsk Forening ønsker sine 25.000 medlemmer, herunder de tilsluttede foreninger, et velsignet nytår og et utal af stærke og oplivende kulturoplevelser i det nye år.

En oprigtig tak især til de mange medlemmer, der i det daglige varetager distrikters og amters bestyrelsesarbejde. Uden disse arbejdsomme ildsjæle intet folkeligt kulturarbejde! De sætter rammer for danske oplevelser året igennem; pynter forsamlingshuset, sørger for kaffen og kagen, musikken og foredraget og hejser flaget ved festlige lejligheder. De danske sydslesvigeres græsrodsarbejde lever det danske værdifællesskab i forsamlingshuse, børnehaver og skoler fra Kiel i syd til Kobbemøllen i nord.

Det er disse manges fortjeneste, at det danske mindretal lever med uformindsket tro på fremtiden på trods af Kiel-regeringens mindretalsfjendtlige kurs i 2010. Det er nu engang basis og viljen til at fastholde sit danske tilhørsforhold, der afgør et folks fremtid. De danske sydslesvigerer har i det forgangne år vist, at det danske sammenhold er stærkere end Kiel-regeringens angreb mod ligebehandlingen mellem grænselandets borgere. Samtidig har Kiel-regeringens ensidige økonomiske straffekation mod mindretallet vist, at der er andre besindige og retskafne tyske borgere, der vil den mel-

lemfolkelige forståelse og ligebehandling i grænselandet – også til gavn for det dansk-tyske samarbejde, som mindretallene er en del af.

Det er disse kræfter blandt det tyske flertal, vi de kommende år må støtte og sætte vor lid til, for hverken mindretallene eller det dansk-tyske samarbejde kan være tjent med, at den positive dialog og den frugtbare udvikling af grænselandet med en enkelt stemmes flertal i landdagen i Kiel bliver omdannet til en ny national skyttegravskrig.

Den positive dialog og det frugtbare samarbejde er også i Danmarks interesse. Sydslesvig ser det netop som et forsøg på at fastholde den fredelige og fremadrettede mindretalskurs, når Danmark retlinet og aktivt har støttet mindretallenes ret til ligestilling.

Vi er Danmark dybt taknemmelige for de klare holdninger i den sag; og vi ved, at den politiske vilje til ligebehandling mellem grænselandets borgere er den eneste farbare vej til fredelig sameksistens. Lad det være sydslesvigeres nytårønske for det kommende år, at retsind og lovsind, som Danmark udviste det ved gennemførelsen af en Sydslesviglov i året, der gik – også bliver fremtidens valg i Slesvig-Holsten.

Kun hvis de retsindige kræfter bevarer troen på et samarbejdende grænseland, vil det dansk-tyske grænseland stå som fyrtårn og garant for godt naboskab og som mindretalspolitisk vejviser også i fremtiden.

Dieter Paul Küssner

### SSWs nytårsreception



Fra sidste års SSW-nytårsreception i Borgerforeningen i Flensborg - i år finder den sted i Egernførde. (Foto: Flensborg Avis)

## Husk tilmelding

[KONTAKT] SSW-landsforbundet og SSW-landdagsgruppen ved formændene Flemming Meyer hhv. Anke Spoorendonk inviterer også i år alle SSWere, det danske mindretal, vores frisere samt venner nord og syd for grænsen til nytårsreception - i år i "Piehls Showpalast", Carlshöhe 47 i Egernførde.

Festtalen holdes af Günter Ernst-Basten fra Paritätischer Wohlfahrtsverband Schleswig-Holstein. SSW byder også i år på musikalsk underholdning og glæder sig til at servere sin traditionelle roemos. Pg.a. begrænset antal pladser betragtes tilmeldingen som bindende, og skal være afleveret senest torsdag

den 13. januar på tlf. 0461 14408 310, fax 0461 14408 313 eller info@ssw.de.

Deltagelse inkl. spising koster 10 euro; drikkevarer kan købes. Er interessen stor nok, indsættes bus fra Flensborg via Slesvig til Egernførde. Nærmere herom ved tilmelding.

### Til velgørende formål



IMC-direktør Klaus-Erik Ramm (i m.) ved checkoverrækkelsen den 22. december på Flensborghus sammen med SSFs generalsekretær Jens A. Christiansen og Duborg-Samfundets (og i denne sammenhæng også Jens Jessen-Skolens) Erik Jensen (t.v.), sundhedstjenestens forretningsfører Georg Hanke samt centralbibliotekets direktør Alice Feddersen (t.h.).

## IMC var i julehumør

[KONTAKT] International Motor Club (IMC) i Flensborg ved dens direktør Klaus-Erik Ramm var i julehumør i dagene op til jul sidste år: På vegne af klubbens 500 medlemmer fordelt på 30 lande i hele verden havde han checks med til en række mindretalsorganisationer hhv. -institutioner på et kaffemøde på Flensborghus. Der var 10.000 kr. til Sydslesvigsk Forenings humanitære arbejde,

10.000 kr. til ekstraordinære formål på Dansk Centralbibliotek og 10.000 kr. til humanitært gøren-godt-med på Dansk Alderdomshjem. Endelig var der 5.000 kr. til Duborg-Samfundet og 5.000 kr. til Jens Jessen-Skolen, som familien Ramm føler en særlig tilknytning til. IMC, hvis medlemmer udmærket er klar over, at deres legale besiddelse af en bil hhv. autocamper i Tyskland

eller andetsteds i verden betragtes med irritation af nogle mennesker i Danmark, har igennem årene betænkt en lang række institutioner og organisationer i det dansk-tyske grænseland med velgørende midler, bl.a. SSF, Frelsens Hær en række steder, Julemærkehjemmet i Kollund, samt enkeltpersoner via f. eks. danske præster.

### SSFs Hovedstyrelse

## Åbent møde 18. januar

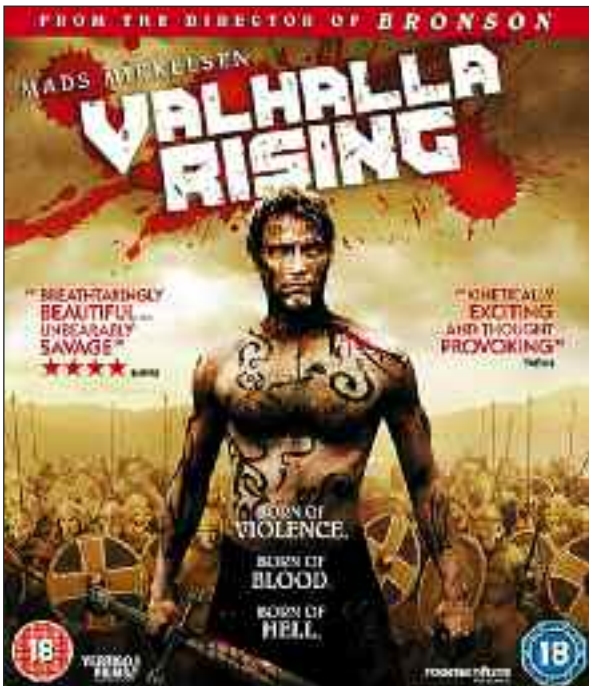
[KONTAKT] SSFs Hovedstyrelse er indkaldt til åbent møde (undtagen sidste dagsordenspunkt) tirsdag den 18. januar kl. 19 på Flensborghus. Dagsordenen nummer:

1. Spørgetid for medlemmer, 2. åbning af mødet, 3. valg af dirigent, 4. protokollen af 23. november, 5. fastlæggelse af den endelige dagsorden, 6. formandens beretning, 7. nyt fra

udvalgene, 8. præsentation af SSFs nye hjemmeside, 9. eventuelt samt 10. lukket møde.



## Tirsdag



Valhalla Rising og Mads Mikkelsen.

## Biffen klar igen

[KONTAKT] Biffens program er nu fastlagt og kommer til at se sådan ud: Tirsdag den 11. januar kl. 19.30 i Flensborghus' biografsal: "Valhalla Rising" (dk/uk) - instruktør: Nikolas Winding Refn, 15. februar: "Applaus" (dk) - instruktør: Martin Zandvliet, 12. april: "Submarino" (dk) - instruktør: Thomas Vinterberg, 3. maj: "Hævnen" (dk/se) - instruktør: Susanne Bier. Gratis adgang - med rødvin og ost: 5 euro. Der arbejdes på, at Biffens program-

folder udkommer om få dage.

VALHALLA RISING fra 2009 med bl.a. Mads Mikkelsen i hovedrollen handler om "One-Eye", der gennem utallige, brutale kampe befrier sig selv som slavekriger, dræber sine mishandlere og begiver sig sammen med en gruppe kristne vikingere til Det Hellige Land. Anmelderne roser især Refn og Mikkelsen for at have givet filmen en sjælden og utrolig håndgribelig dybde - på trods af filmens brutalitet.



## Ugen der kommer

7.

Ældreklubben **Flensborg-Duborg**: Hygge i Toosbüygade 7 kl. 15  
**Slesvig** SSF-distrikt Holm Skt. Jørgen: Underholdning med lotto i salen, Lolfod 69 kl. 19.30

8.

**Flensborg** SSF-distrikt Centrum-Duborg-Vest: Nytårsvandring gennem Frueskoven fra Burgplatz kl. 15

9.

SdU: Indefodboldturnering for mikropuslinge A og B, puslinge A og B og herrejunior i Træningssalen, **Slesvig** kl. 10  
Ansgar Menighed **Slesvig**: Nytårsvandring efter gudstjenesten i Nybjernt Forsamlingshus kl. 10.30

10.

SSF: LandsTeatret med „End of the Rainbow“ på **Flensborg** Teater kl. 20  
**Flensborg** SSF- og SSW-distrikt Tarup, Sct. Hans/Adelby Menighed og Tarup UF: Håndarbejdsværksted i Taruphus kl. 19.30  
SSF-distrikt **Jaruplund, Veding og Sankelmark**: Hygge på Jaruplund Danske Skole kl. 19.30

11.

Det lille Teater **Flensborg**: „Emil fra Lønneberg“ i Hjemmet kl. 19  
**Flensborg** Filmklub Biffen: „Valhalla Rising“ på Flensborghus kl. 19.30  
**Flensborg** SSF- og SSW-distrikt Nord: Generalforsamling efter spisningen i Tønnsenhuset kl. 18  
**Lyksborg** Kvindeforening: Hygge på skolen kl. 15.30  
**Store Vi** Kvindeforening: Hygge på skolen kl. 19.30  
SSF-distrikt **Frederiksstad**: Legestue med folkedans i Paludanushuset kl. 14.30-17  
**Slesvig** SSF-distrikt Centrum-Nord: Hobby med nål og tråd i salen, Lolfod 69 kl. 19.30

12.

SSF Det humanitære Udvalg: Foredrag med Peter Sindberg om „De Vestindiske Øer“ på **Flensborghus** kl. 14.30  
**Lyksborg** menighed: Senioreftermiddag i præstegården kl. 15  
**Oksbøl** Kvindeforening: Hygge i Oksbøl Forsamlingshus kl. 19  
SSF-distrikt **Tønning**: Madlavning på Uffe-Skolen kl. 19  
**Slesvig** Seniorklub: Spil i Ansgarsalen kl. 14

13.

Det lille Teater **Flensborg**: „Emil fra Lønneberg“ i Hjemmet kl. 19  
SSF: Symfonikoncert med Sønderjyllands Symfoniorkester i St. Marienkirche, **Husum** kl. 20  
**Harreslev** Kvindeforening: Teatertur til „Emil fra Lønneberg“ i Hjemmet kl. 19  
Aktive Kvinder **Bredsted**: Planlægningsmøde på skolen kl. 10  
SSF-distrikt **Ravnkær**: Generalforsamling i forsamlingshuset kl. 19.30

Udgiver: Flensborg Avis.  
Ansv. chefred. Bjarne Lønborg. Redaktion: Bernd Engelbrecht,  
Dansk Generalsekretariat, Nørregade/Norderstr. 76, 24939 Flensborg  
Post til Postfach 2664, 24916 Flensborg  
Telefon 0461/14408 120 eller 14408 122 · Fax 0461/14408 131  
Internet: www.syfo.de · e-mail: info@syfo.de  
Udkommer hver torsdag. Bezugspreis ist im Mitgliedsbeitrag enthalten.



## Appel



## Bevar Christian Paulsen-Skolen

### Vore elever er også 100% værd!

- CP har et nyt og stort formningslokale.
- CP har et nyt og flot bibliotek.
- CP har et godt og velfungerende skolekøkken.
- CP har fine og store klasseværelser.
- CP har et nyt EDB-lokale.
- CP har en ny legeplads.
- CP er en skole, der løbende er blevet renoveret, forbedret og vedligeholdt.
- CP er en traditionsrig skole, der ligger centralt og har været samlingssted for rigtig mange elever og foreninger gennem årene.
- CP har p.t. 212 elever, og 27 engagerede lærere.
- CP skaber tryghed og har den pædagogiske ekspertise, som kommer vores hjælpeskoleelever til gode.
- CP har et samvittighedsfuldt og engageret TAP-personale.

## Så hvorfor i alverden nedlægge Christian Paulsen-Skolen?

Lærerkollegiet på CP

## Ansgar Slesvig

## Nytårsvandring søndag

[KONTAKT] Ansgar menighed i Slesvig indbyder til nytårsvandring på søndag. Få gang i kalorieforbrændingen og bentøjet efter juletidens mangelighed! Arrangementet begynder med en gudstjeneste i Nybjernt Forsamlings-

hus, Nyvej/ Neuer Weg 5, Nybjernt/ Neuberend, kl 10.30. Derefter serveres der gullaschsuppe til 3 euro. Efter spisningen tager vi vandreskoene på for at gå en times tid i lsted skov. Omkring kl. 13.30 slutter vi med en

kop kaffe. Alle er velkomne. Man har lov til at droppe vandreturen og nøjes med den stillesiddende del. Menighedsrådet håber på, at mange vil tage imod tilbudet.

Morten Mortensen

## Klassik i Husum

## Intim koncert

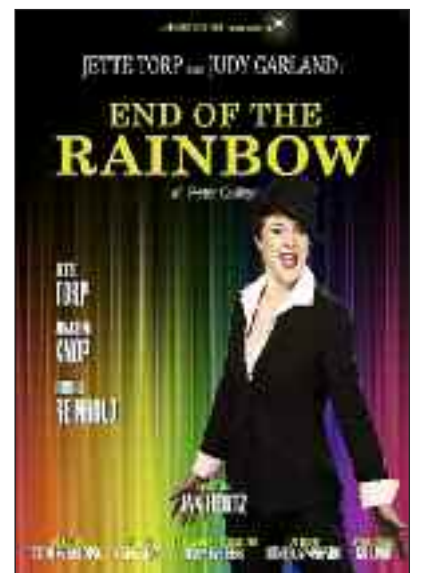
[KONTAKT] SSF og Sønderjyllands Symfoniorkester i mellemstor besætning inviterer til en offentlig koncert med musik af Linley, Bach, Mozart torsdag den 13. januar kl. 20 i den just renoverede Marielkirke i Husum. Mihaela Oprea, koncertmester i orkestrets 2. violingruppe, er solist i Mozarts violinkoncert nr. 2, dirigeret af den tyske violinist og specialist i tidlig musik og oprindelig opførelsespraksis, Reinhard Goebel. Ved denne intime koncert er han i spidsen for orkestret i to værker af Mozart, en sinfonia af Johann Christian Bach, som ofte betegnes som "London-Bach" grundet hans massive påvirkning på den engelske musik. En repræsentant for den samtidige engelske musik er Thomas Linley den yngre, som var samtidig med "London-Bach" og som også bar et tilnavn: Den engelske Mozart. Billetter: www.ssf-billetnet.de og ved indgangen.  
**Program:**  
Thomas Linley: Ouverture til "La Duenna".  
J. S. Bach: Sinfonia, op. 18.  
W.A. Mozart: Violinkoncert nr. 2, Symfoni nr. 33.

**Dirigent:** Reinhard Goebel.  
**Solist:** Mihaela Oprea, violin.

## Flensborg Teater

## Mød Jette Torp som Judy Garland

[KONTAKT] Mandag den 10. januar kl. 20 inviterer SSF til "End of the Rainbow" med LandsTeatret og med Jette Torp som Judy Garland på Flensborg teater. Der er få restbilletter, der kan købes på www.ssf-billetnet.de samt på alle SFs sekretariater. Vi er i julen 1968. Med et 6 ugers engagement i London ser det ud, som om Judy Garlands comeback er en realitet. De mislykkede ægteskaber, selvmordsforsøgene og stofmisbruget har hun lagt bag sig, tror hun, og som 46-årig ser hun ud og synger bedre end aldrig før. Forestillingen foregår på Londons Hotel Ritz og beskriver de sidste hektiske måneder af Judy Garlands liv, hendes komplicerede forhold til sin sidste mand Mickey Dean, hendes hengivne pianist Anthony Chapman og til fans' ene, der forguede hende. "End Of The Rainbow" er en kraftfuld, humoristisk, bevægende dramatisk historie – en forestilling, som følger Judy Garlands liv på og bag scenen, med et udvalg af hendes mindeværdige sange.  
Manuskript: Peter Quilter.  
Instruktør: Jan Hertz.  
Medvirkende: Jette Torp, Joachim Knop & Robert Reinholdt.  
www.landsteatret.dk



Jette Torp. (Foto: LandsTeatret)



**Voksenundervisningen**

## En formiddag med Kirsten Jensen

[KONTAKT] Lørdag den 22. januar kl. 9-13 inviterer Dansk Voksenundervisning i Sydslesvig alle voksenundervisere til en pædagogisk formiddag på Centralbiblioteket i Flensborg, hvor dansk lærer Kirsten Jensen præsenterer sit nye undervisningsmateriale "Peter og Lise – dansk med system".

Systemet "sigter mod, at sproget le-

ges ind ved hjælp af rekvisitter og lærerens og elevernes egne bevægelser". Det "kræver en stærk lærerstyring og en lærer, som er velforberedt, nøje ved hvor eleverne står, og præcis ved, hvad han/hun vil med den enkelte mødegang", skriver Kirsten Jensen i materialets forord. Siden 1995 har hun gennemført dansk-intensivkurser på Jaruplund

Højskole. Denne mange års erfaring ønsker hun nu at dele med andre voksenundervisere.

Af hensyn til traktement bedes om tilmelding til Anne Winkelströter hurtigst muligt, dog senest den 12. januar. Tilmelding kan ske via tlf. 0461-5047-155 eller mail Anne.Winkelstroeter@skoleforeningen.org

**Nytårskoncert**


Lauseniana med Jørgen Fuglbæk som dirigent.

(Foto: Lauseniana)

## Ikke flere billetter

[KONTAKT] Der er ikke flere billetter til Harreslev SSFs traditionelle nytårskoncert med Lauseniana Orkesteret i Harreslev søndag den 23. januar kl. 15. Alt er udsolgt. Orkesteret dirigeres traditionen tro af Jørgen Fuglbæk, og årets solist er mezzosopran Helene Gjerris. På programmet står musik af Kai Nielsen, Johann Strauss, Otto Nicolai, Georges Bizet, Josef Strauss, John Ph. Sousa, Leroy Anderson, George Gersh-

win, Norbert Schultse og Aage Sten-toft. Gennem programmet fører konferencier Max Kielgast på sin sædvanlige muntre facon.



Helene Gjerris, mezzosopran, er solisten i år. (Foto: HG)

**Mindeord**

## Hanne Schaedla †

[KONTAKT] I den sidste uge i det gamle år fik vi at vide, at Hanne Schaedla var bukket under for sin sygdom.

I de ca. 20 år, hun arbejdede som Dansk Sundhedstjenestes sygeplejerske på Ejdersted, fik hun et godt og solidt ry blandt medlemmerne. Hun havde også et godt omdømme blandt byens læger. En patient kunne engang berette, at da vedkommende spurgte sin læge om videre behandling af sin sygdom, lændede lægen sig frem og sagde: Fragen Sie Schwester Hanne.

Ud over sit arbejde, som i de første år både bestod i ældrepleje, skolebørnehave- og spædbørnspleje, deltog hun i sin fritid i SSWs arbejde. Hun blev hurtigt medlem i SSWs distriktsbestyrelse, som hun sad i, indtil hun flyttede i 2009.

I årene 1991-93 var hun formand. Fra 1994 til 2003 var hun SSW-byrådsmedlem. Hanne var medlem af socialudvalget samt skole- og kulturudvalget. Senere var hun »borgerligt medlem« og fungerende næstformand i socialudvalget.

Inden hun flyttede fra Tønning, fortalte hun tit, at hun glædede sig til en travl pensionisttilværelse med rejser, børnebørn og kulturliv i Flensborg. Æret være hendes minde.

Kirsten Schlickert og Ernst Uwe Baum

[KONTAKT] Med dyb sorg modtog vi meddelelsen om, at Hanne Schaedla efter længere tids sygdom var sovnet ind.



Hanne Schaedla. (Arkivfoto)

Hanne Schaedla er ikke mere. Der er mennesker, man aldrig glemmer, og som man er taknemmelig for at have fået lov til at lære at kende. Hanne var et af dem. Vores første bekendtskab med Hanne gjorde vi i 1988, hendes første år som hjemmesygeplejerske på Ejdersted. Hun kom i vores hjem for at

veje vores spædbørn. Og gud - hvor havde hun travlt! Hun fortalte om alle de projekter, hun kunne tænke sig at sætte i gang. Hendes hjerte blødt for de ældre mennesker, og hun var altid parat med råd og dåd, når nogen havde behov.

Ja, det var Hanne - hun var altid i gang og i godt humør.

Tit var det flere aftaler, hun skulle koordinere. Det fungerede ikke altid, så hun hastede fra det ene møde til det andet. Børnehaven, skolen, hjemmebesøg, foreningsarbejde og det politiske arbejde i SSW, alt skulle passes. Men - når det gjaldt - var Hanne til stede. Hun var ikke bange for vanskelige forløb i hverdagen. Opgaverne skulle løses, men uden at glemme fokus på patienterne.

Da Hanne fyldte 60, valgte hun at gå på pension. Hanne flyttede til Flensborg for at være i nærheden af sine børn og børnebørn og nyde det store kulturelle tilbud i byen. Desværre fik hun ikke meget ud af sit velfortjente otium, da hun kort efter blev ramt af sygdom.

Vores tanker går i denne sorgfulde tid til hendes familie.

Æret være Hannes minde.

Bente Möller og Jette Jochimsen

**Seniorenbeirat Flensburg**

## Wahl und Kursus

[KONTAKT] Im März findet in Flensburg die Wahl des Seniorenbeirats für die nächsten fünf Jahre statt. Alle Einwohner ab 60 Jahre sind bei dieser Wahl berechtigt ihre Stimme abzugeben. Kandidieren können alle Personen ab 60, die vor dem 23.12.2010 in Flensburg gemeldet waren.

Der Seniorenbeirat ist ein selbständiges, parteilich unabhängiges Gremium, das nach eigener Geschäftssordnung handelt und aus neun Flensburgern besteht, die 60 Jahre und älter ist. Die Mitglieder des Seniorenbeirats werden alle fünf Jahre von den Einwohnern Flensburgs ab 60 Jahre in demokratischer Urwahl bestimmt.

Der Seniorenbeirat steht in unmittelbarem Kontakt mit der älteren Generation und vermittelt deren Vorstellungen an die Stadtverwaltung und die Mitglieder der Ratsversammlung. Als Berater und Interessenvertreter wirkt der Seniorenbeirat von A (wie Altenbetreuung) bis Z (wie ZOB-Gestaltung) in aktiver Weise am gesellschaftlichen und politischen Geschehen in der Stadt mit. Er kann als Sachkundiger zu den Sitzungen der Verwaltung hinzugezogen werden. Die Mitglieder des Seniorenbeirats nehmen an der Ratsversammlung und den Sitzungen der Ausschüsse teil, die u.a. Fragen und Probleme behandeln, die für Senioren von Bedeutung sind. Sie haben dort Rede- und Antragsrecht in Angelegenheiten und Belangen der Senioren. Sie arbeiten außerdem in anderen Gremien mit, die sich mit den Belangen der Senioren befassen.

Der Seniorenbeirat wird überall aktiv, wo es um die Verbesserung der Lebensbedingungen der älteren Menschen und den "generativen Wandel" geht.

Ziel der Arbeit des Seniorenbeirates ist es, Verständnis für die Belange und Bedürfnisse der Senioren zu wecken, Mängel aufzudecken und Verbesserungen vorzuschlagen. Er setzt sich unter anderem für die aktive Teilnahme der Senioren am gesellschaftlichen und kulturellen Leben der Stadt, die Verbesserung des öffentlichen Personennahverkehrs, die generationengerechte Gestaltung von Straßen, Grünanlagen und Parks, seniorenrechtliches Wohnen in einem angemessenen Wohnumfeld und die würdige Betreuung Pflegebedürftiger ein.

**KURSUS**

Wer im Vorfeld der Wahl mehr über die Arbeit des Seniorenbeirats erfahren möchte, kann an einem kostenfreien Kurs der Volkshochschule teilnehmen - unter Leitung des Beiratsvorsitzenden Dr. Dr. Ekkehard Krüger am Montag, 17. Januar und 7 weiteren Montagabenden 18 - 19.30 Uhr im vhs-Zentrum, Nikolai-kirchhof, Raum 20.

TH

**Med Peter Sindberg**

## Til de Vestindiske Øer

[KONTAKT] SSFs Humanitære Udvalg inviterer til et foredrag med Peter Sindberg om hans tur til de Vestindiske Øer, de tidligere danske Jomfruer, onsdag den 12. januar kl. 14.30 på Flensborghus.

Alle er velkomne. Entre inkl. kaffe: 3 euro.

Tilmelding senest mandag den 10. januar til Bysekretariatet, tlf. 0461 14408-126.

## Hilde Vendelhaven †

[KONTAKT] 13 år efter pensioneringen i november 1997 døde Hilde Vendelhaven, født Christiansen, Flensborg, i julen 2010, 73 år gammel.



Hilde Vendelhaven. (Foto: Fl. Avis)

Kontoruddannet, blev det til 38 års ansættelse i Sydslesvigsk Forening for Hilde, der var sekretær for fire generalsekretærer på Dansk Generalsekretariat.

Hilde var en pålidelig, fagligt dygtig og loyal medarbejder, der havde orden i tingene men som ikke tillagde den personlige omgang med kollegerne den store betydning; chefens tarv var altafgørende for hende. Men respekteret af alle - det var hun. Hilde oplevede sin store lykke i mø-

det med pastor Frants Vendelhaven. I ham og deres nu fælles omgangskreds fik hun de udfordringer, som hun havde efterlyst i sit privatliv. Omend altid aktiv kulturelt oplevende, teater- og musikelskende, belæst og interesseret i en god meningsudveksling, fik Hildes privatliv som præstefru gennem ægteskabet med Frants en ny og lykkelig dimension. For nogle år siden led hun den tort at måtte tage afsked med sin elskede mand. Først kom han på plejehjem, hvor hun næsten dagligt besøgte ham - siden døde han.

Ufortrødent fortsatte hun med at dyrke de venskaber, der endnu eksisterede, forblev i kontakt med sine »plejesøskende« fra feriebarnefamilien på Fyn, som hun havde kendt og fulgt igennem 60 år, og som betød så meget for hende; og hun dyrkede fortsat sine kulturelle aktiviteter - omend i reduceret omfang, for helt rask var hun ikke.

Når Hilde mødtes med tidligere kolleger, blev der altid snakket gamle dage, som blev en betydende del af hendes liv. Som f.eks. ved SSFs julefrokost for to år siden, hvor Hilde ligesom alle fhv. medarbejdere traditionen tro var inviteret med.

I SSF vil vi savne og ærefuldt mindes Hilde Vendelhaven.

Jens A. Christiansen, generalsekretær i SSF



## Medborgerhuset i Egernførde



Gruppenfoto med børn og julemand.

## Juleafslutning med julemand

[KONTAKT] Også i 2010 afsluttede Egernførde SSF i samarbejde med kirken juleaften med deres traditionelle juletræsfest den 28. december. Juletræsfesten er en af de gode gamle traditioner, som også mellem jul og nytår kan samle på børn og voksne i Medborgerhuset i Egernførde. 44 voksne og 43 børn var tilmeldt festen. »Men da vi startede med den dejlige eftermiddag, var der kommet flere, end der var tilmeldt. Det blev

pludselig til 60 voksne og 52 børn«, fortæller distriktsbestyrelsen. Belært af tidligere års erfaring havde arrangørerne heldigvis lavet rigeligt med poser til børnene, så alle fik en godtepose med hjem. Der blev danset om juletræet, og musikken blev - som det jo efterhånden er tradition - leveret af duoen Nissen & Frehr. Inden eftermiddagen sluttede, kiggede julemanden lige forbi. Han dan-

sede med børnene rundt om juletræet, og alle børn fik udleveret deres lille slikpose. Inden julemanden så tog på sin lange hjemmrejse, skulle der lige tages et gruppebillede med julemanden og alle børnene. Tak for en dejlig juletræsfest 2010 til alle dem, som har været med!

Tekst & fotos:  
Fred Witt



Lille Maja venter spændt på julemanden.

Julemanden, inden han kom på arbejde.



Julemanden danser med næstformand Gitte Hougaard-Werner.

## Tannenbäume für die Biike

# Jülbuume fort biikebrånen

[KONTAKT] Da frache feriiine önj Risem-Lunham doue bekånd, dåt da jülbuume fort biikebrånen bit än saene am e kl. iinj (15. januar) bai da bekände soomelplåtse oufläawerd wårde koone: Moosbel - Bielenberg, Risem - ridhåle, Lunham -toorpsplåts.

holm weisen darauf hin, dass ausgediente Tannenbäume fürs Biikebrennen bis zum 15. Januar (Sonnabend) um 13 Uhr an den drei bekannten Sammelplätzen abgegeben werden können: Maasbüll - Bielenberg, Risum - Reithalle, Lindholm - Dorfplatz.

DIE FRIESENEREINE in Risum-Lind-

Manfred C. Nissen

## Sydtønder SSF

# Fest i Ladelund

[KONTAKT] Sydtønder SSF inviterer bestyrelsesmedlemmer og tillidsfolk til det traditionelle amtstillidsmandsmøde med grønåål i Kirchspielkrug i Ladelund lørdag den 15. januar kl. 19.30. Der bliver underholdning ved "Fars Grise" og tombola samt musik ved River Rats.

Hele herligheden koster 15 euro for medlemmer og 20 euro for dem, der ikke er det. Tilmelding til Dansk Sekretariat for Sydtønder Amt på tlf. 04661 2755 eller lars@syfo.de

## 100 Jahre Albert Bantelmann

# Ein Forscherleben für die Westküste

[KONTAKT] Mit der Erforschung der schleswig-holsteinischen Westküste, insbesondere Nordfrieslands, ist der Name des Prähistorikers Albert Bantelmann untrennbar verknüpft. Am Sonnabend, 8. Januar, jährt sich sein Geburtstag zum 100. Male. Das haben das Nordfriisk Instituut und seine Arbeitsgruppe Geschichte zum Anlass genommen, an diesem Tag in Zusammenarbeit mit dem Archäologischen Landesamt Schleswig-Holstein einen Vortragsnachmittag im Institut in Bredstedt auszurichten. Von 1936 an erforschte der am 8. Januar 1911 in Hamburg geborene Bantelmann mehr als 50 Jahre die Vor- und Frühgeschichte an der Küste. Bekannt wurde er nicht zuletzt als Leiter der Ausgrabungen auf den Großwarften Tofting bei Oldenswort und Elisenhof bei Tönning. Er verfasste grundlegende Arbeiten zur Entwicklung der Landschaft und zu den frühesten Besiedlern. 1986 erhielt er den ersten Hans-Momsen-Preis des

Kreises Nordfriesland. Bei der Veranstaltung im Nordfriisk Instituut gibt Prof. Dr. Thomas Steensen eine kurze Einführung. Sodann

würdigt der Niebüller Geschichtsforscher Albert Panten in seinem Referat „Erkenntnisse zur Vor- und Frühgeschichte. Albert Bantelmann und Nordfriesland“ vor allem die Bedeutung der Arbeiten des Forschers als Grundlage für die regionale Geschichtsschreibung. „Albert Bantelmann als Archäologe und historischer Geograf – seine Leistungen in der Westküstenforschung aus heutiger Sicht“, so lautet das Vortrags-Thema von Dr. Martin Segsneider, Dezernatsleiter im Archäologischen Landesamt Schleswig-Holstein. Der Vortragsnachmittag beginnt um 14.30 Uhr. Alle Interessierten sind herzlich willkommen. Anmeldungen bitte an das Nordfriisk Instituut, Süderstr. 30, 25821 Bräist/Bredstedt, NF; Tel.: (04671) 60120; Fax: (04671) 1333; E-Mail: info@nordfriiskinstituut.de. Es wird um eine Spende gebeten.



Albert Bantelmann. (Foto: privat)